

TÉCNICO MUNICIPAL DE NÍVEL SUPERIOR - ASSISTENTE SOCIAL **LEIA ATENTAMENTE AS INSTRUÇÕES ABAIXO:**

- É responsabilidade exclusiva do candidato a conferência de seus dados pessoais, impressos no Cartão de Respostas e no Caderno de Provas, em especial o nome, o número de inscrição, o número de seu documento de identidade, cargo pleiteado, assim como, a marcação e assinatura do seu Cartão de Respostas.
- Verifique se este caderno de prova contém **50** questões. Com cinco alternativas identificadas pelas letras **A, B, C, D e E** das quais apenas uma será a resposta correta.
- Preencha o Cartão de Respostas da prova objetiva utilizando caneta esferográfica azul ou preta, ocupando totalmente o campo de marcação, ao lado dos números, que corresponde à resposta correta. Conforme ilustração:
- **Atenção:** Serão consideradas incorretas questões para as quais o candidato tenha preenchido no cartão resposta mais de uma opção, bem como questões em que o campo de marcação apresente rasuras, emendas ou que não esteja preenchido integralmente. Tenha muito cuidado para não danificar o código de barras utilizado na leitura óptica do Cartão de Respostas, por isso não **DOBRE, AMASSE ou MANCHE** o mesmo. O Cartão de Respostas será o único documento válido para a correção das provas objetivas, salvo à disposição do IDCAP.
- Os fiscais **NÃO** são autorizados a prestar informações de interpretação das questões. Sua função é apenas fiscalizar e orientar quanto ao funcionamento do certame.
- Ao concluir a prova, **entregue ao fiscal de sala o Cartão de Respostas da Prova Objetiva e Discursiva**, a não devolução implicará à eliminação sumária do candidato.
- **Assine a Lista De Presença, Cartão Resposta e transcreva a frase de segurança presente no Cartão Resposta da prova objetiva, sob pena de eliminação.**

 **NÃO SERÁ PERMITIDO:**

- Folhear o caderno de provas antes da autorização do fiscal. Caso aconteça, implicará na eliminação do candidato.
- Qualquer tipo de comunicação entre os candidatos durante a aplicação da prova.
- O uso de calculadoras, dicionários, telefones celulares, pen drive, fone de ouvido, relógio de qualquer espécie, recursos didáticos, aparelhos eletrônicos e bonés.
- A permanência de candidatos no local de realização das provas após o término e a entrega do Cartão de Respostas, devendo o candidato retirar-se imediatamente do local, não sendo possível nem mesmo a utilização dos banheiros e bebedouros.

 **TEMPO DE PROVA:**

- A prova objetiva e discursiva terá duração máxima de **4h e 30 min (quatro horas e trinta minutos)**, incluído o tempo para preenchimento do Cartão de Respostas.
- O candidato somente poderá retirar-se do local de prova **após 1 (uma) hora de seu início**.
- O candidato poderá **levar o caderno de provas 1 (uma) hora antes de seu término**. Antes desse horário, será permitido ao candidato levar apenas o **RECORTE DO RODAPÉ DA CAPA DA PROVA** (parte que contém espaço para preenchimento do gabarito).
- Os 3 (três) últimos candidatos somente poderão retirar-se da sala de prova simultaneamente e devem fazê-lo após a assinatura da ata de sala.

1	6	11	16	21	26	31	36	41	46
2	7	12	17	22	27	32	37	42	47
3	8	13	18	23	28	33	38	43	48
4	9	14	19	24	29	34	39	44	49
5	10	15	20	25	30	35	40	45	50

RASCUNHO

Língua Portuguesa

Questão 01

(Correta: E)

Leia atentamente o período abaixo:

Era tal a tranquilidade da manhã, que se ouvia o agradável canto dos pássaros.

Assinale a alternativa que classifique corretamente a segunda oração:

- (A) Subordinada adverbial subjetiva.
- (B) Subordinada adverbial causal.
- (C) Subordinada adverbial concessiva.
- (D) Subordinada adverbial comparativa.
- (E) Subordinada adverbial consecutiva.

Questão 02

(Correta: E)

Leia atentamente o período abaixo:

*Você ficará **gripado**, **de gripe** perecerá.*

Assinale a alternativa que classifique corretamente os termos destacados:

- (A) Objeto indireto, predicativo do sujeito.
- (B) Ambas predicativas.
- (C) Objeto direto, objeto indireto.
- (D) Adjunto adverbial de modo, adjunto adverbial de causa.
- (E) Predicativo do sujeito, adjunto adverbial.

Questão 03

(Correta: B)

Leia atentamente ao período abaixo:

*Lembro-me **de que elas só usavam vestidos longos**.*

Assinale a alternativa que classifique corretamente a oração destacada:

- (A) Subordinada substantiva objetiva direta.
- (B) Subordinada substantiva objetiva indireta.
- (C) Subordinada substantiva predicativa.
- (D) Subordinada substantiva subjetiva.
- (E) Subordinada substantiva completiva nominal.

Questão 04

(Correta: E)

Leia atentamente as alternativas abaixo e assinale aquela em que o termo destacado é pronome apassivador:

- (A) Precisa-**se** de um estagiário.
- (B) **Se** propuseram um pacto.
- (C) Assim **se** vai a qualquer lugar.

(D) Nada teria, **se** não fosse tão dedicado.

(E) Proibiram-**se** os protestos.

Questão 05

(Correta: D)

Leia atentamente o período abaixo:

*Labutou-**se** com muita honra.*

Assinale a alternativa que classifique corretamente o termo destacado:

- (A) Conjunção integrante.
- (B) Conjunção coordenativa explicativa.
- (C) Pronome reflexivo.
- (D) Índice de indeterminação do sujeito.
- (E) Partícula de realce.

Questão 06

(Correta: E)

Leia atentamente o período abaixo:

*Sempre confio no que diz minha mãe, **Dona Maria**.*

Assinale a alternativa que classifique corretamente o termo destacado:

- (A) Sujeito.
- (B) Objeto indireto.
- (C) Objeto direto.
- (D) Adjunto adverbial.
- (E) Aposto.

Questão 07

(Correta: C)

Leia atentamente os períodos abaixo:

I. O sol se põe cada dia mais cedo, cintilante, argênteo.

II. A lua brilhou muito durante a noite.

Assinale a alternativa que classifique corretamente as orações presentes:

- (A) I.verbo-nominal II.nominal.
- (B) I.verbal II.nominal.
- (C) I.verbo-nominal II.verbal.
- (D) I.verbal II.verbo-nominal.
- (E) I.nominal II.verbo-nominal.

Questão 08

(Correta: D)

Leia atentamente o período abaixo:

Convém combater sempre as desigualdades.

Assinale a alternativa que melhor classifique a oração subordinada:

- (A) Substantiva completiva nominal.
- (B) Substantiva predicativa.
- (C) Substantiva objetiva direta.
- (D) Substantiva subjetiva.
- (E) Substantiva objetiva indireta.

Questão 09

(Correta: E)

Leia atentamente o período abaixo:

O soldado foi atingido **por um golpe implacável**.

O termo em destaque tem a função de:

- (A) Objeto direto.
- (B) Adjunto adnominal.
- (C) Adjunto adverbial.
- (D) Complemento nominal.
- (E) Agente da passiva.

Questão 10

(Correta: C)

Leia atentamente o período abaixo:

As memórias **do crime** assombram-**me** até hoje.

Assinale a alternativa que classifique os termos destacados:

- (A) Complemento nominal, objeto indireto.
- (B) Objeto direto, predicativo do sujeito.
- (C) Complemento nominal, objeto direto.
- (D) Objeto indireto, objeto indireto.
- (E) Objeto indireto, objeto direto.

Informática Básica

Questão 11

(Correta: C)

Backup é um termo utilizado para uma atividade que consiste em realizar cópias de segurança de dados digitais de um dispositivo, nesse contexto, analise as proposições abaixo:

I.Essas cópias, normalmente, são guardadas em um sistema de backup em nuvem – onde é mais seguro – ou em outro aparelho, como um HD externo, DVD ou pendrive.

II.A finalidade do Backup é a limpeza completada do equipamento eliminando todos os riscos de vírus.

III.O backup, ou cópia de segurança, nada mais é que uma prevenção em caso de perda de arquivos.

Após sua análise assinale a alternativa correta:

- (A) Apenas a proposição III está correta.
- (B) Apenas as proposições I e II estão corretas.
- (C) Apenas as proposições I e III estão corretas.
- (D) Apenas as proposições II e III estão corretas.
- (E) Apenas a proposição II está correta.

Questão 12

(Correta: C)

O correio eletrônico, também conhecido como e-mail, é um programa onde você troca mensagens pela internet como documentos, imagens e áudios através de uma rede de computadores. Assinale a alternativa que corresponde a um serviço de e-mail desenvolvido pela Google:

- (A) Hotmail.
- (B) Uol.
- (C) Gmail.
- (D) Outlook.
- (E) Yahoo.

Questão 13

(Correta: A)

O Microsoft Excel é um editor de planilhas produzido pela Microsoft, dentre os recursos e funções do Excel, julgue as seguintes afirmações como verdadeiras (V) ou falsas (F):

(__)Tabela Dinâmica Facilita realçar certos valores ou tornar determinadas células fáceis de identificar;

(__)Segmentação de Dados é uma função para filtrar rapidamente os dados no Excel;

(__)Formatação Condicional é uma ferramenta poderosa para calcular, resumir e analisar os dados que lhe permitem ver comparações, padrões e tendências nos dados;

Em seguida assinale a alternativa cuja ordem de julgamento de cima para baixo esteja correta:

- (A) F – V – F.
- (B) V – V – V.
- (C) V – F – F.
- (D) F – V – V.
- (E) F – F – F.

Questão 14

(Correta: A)

Associe os termos apresentados na coluna 1 com seu conteúdo correspondente apresentado na Coluna 2:

Coluna 1:

- 1.Navegador.
- 2.Links.
- 3.Sites.

Coluna 2:

- A. É uma ligação que é feita em uma imagem ou palavras indicando um caminho (URL) para você acessar outro endereço com a informação que esta procurando.
- B. É uma página ou um conjunto de várias páginas na internet que estão interligadas entre si.
- C. É um software que ajuda você usuário a acessar os conteúdos da internet.

Em seguida assinale a alternativa que apresenta a associação correta:

- (A) 1C, 2A, 3B.
- (B) 1B, 2A, 3C.
- (C) 1A, 2C, 3B.
- (D) 1C, 2B, 3A.
- (E) 1B, 2C, 3A.

Questão 15

(Correta: E)

Entre os softwares de segurança mais comuns e indispensáveis para uma empresa estão o firewall, o antivírus e o anti-spam. Nesse contexto, analise as proposições abaixo:

- I.O firewall protege os sites de internet.
- II.O anti-spam é focado em bloquear ameaças que chegam via email.
- III.O antivírus inspeciona os arquivos que estão instalados ou prestes a ser instalados no computador, verificando a existência de arquivos maliciosos ou corrompidos.

Após sua análise assinale a alternativa correta:

- (A) Apenas as proposições I e II estão corretas.
- (B) Apenas as proposições I e III estão corretas.

- (C) Apenas a proposição III está correta.
- (D) Apenas a proposição II está correta.
- (E) Apenas as proposições II e III estão corretas.

Raciocínio lógico

Questão 16

(Correta: B)

Em um experimento científico, um pesquisador precisa converter uma medida de 0,058 kg em mg. Qual das alternativas abaixo traz a conversão correta?

- (A) 0,00058 miligramas
- (B) 58.000 miligramas
- (C) 580 miligramas
- (D) 58 miligramas
- (E) 0,58 miligramas

Questão 17

(Correta: B)

Se 4 operários conseguem construir um galpão em 20 dias, trabalhando 6 horas por dia, então, quantos operários com mesmo ritmo, serão necessários para construir um galpão igual ao citado em 10 dias, trabalhando 8 horas por dia?

- (A) Serão necessários 8 operários.
- (B) Serão necessários 6 operários.
- (C) Serão necessários 10 operários.
- (D) Serão necessários 2 operários.
- (E) Serão necessários 16 operários.

Questão 18

(Correta: A)

A professora Bianca falou para o aluno Caio que se, e somente se ele estudar regularmente para as provas, obterá boas notas. Qual das seguintes afirmações é verdadeira?

- (A) Caio não obteve boas notas, então ele não estudou regularmente.
- (B) Caio estudou regularmente, mas não conseguiu aprender.
- (C) Caio não estudou regularmente e obteve boas notas.
- (D) Caio obteve boas notas, então ele não estudou regularmente.
- (E) Caio estudou regularmente e não obteve boas notas.

Questão 19

(Correta: C)

Luana e Lucas vão fazer uma viagem, então ela escolheu 5 destinos, sendo 2 de praias e 3 de montanhas, escreveu os nomes em pedaços de papel e pediu para ele sortear um. Se Lucas está querendo ir

para praia, qual é a probabilidade de ele realizar sua vontade?

- (A) A probabilidade é de 13%.
- (B) A probabilidade é de 25%.
- (C) A probabilidade é de 40%.
- (D) A probabilidade é de 5%.
- (E) A probabilidade é de 7%.

Questão 20

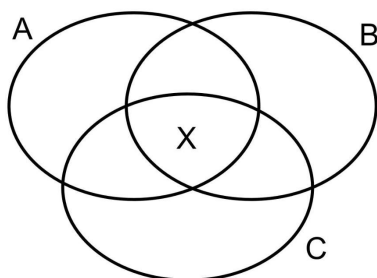
(Correta: B)

Observe o diagrama que representa os conjuntos abaixo.

A: Animais são de estimação.

B: Aves verdes.

C: Animais ferozes.



A região que chamamos de X representa:

- (A) Os animais verdes e ferozes que não são de estimação.
- (B) Os animais de estimação, verdes e ferozes.
- (C) Os animais de estimação que não são ferozes nem verdes.
- (D) Os animais ferozes que são de estimação, mas não são verdes.
- (E) Os animais verdes, que não são ferozes e nem de estimação.

Legislação e Ética na Administração Pública

Questão 21

(Correta: D)

Assinale a alternativa CORRETA, de acordo com a Lei Orgânica:

- (A) Os Poderes Legislativo e Executivo manterão, de forma autônoma, sistema de controle interno.
- (B) O servidor público estável só perderá o cargo em virtude de Decreto Municipal.
- (C) O Vereador terá livre acesso a toda e qualquer documentação da Câmara Municipal, devendo para tanto apresentar a autorização fornecida pelo Presidente da Câmara.
- (D) Ao Município de Aracruz compete prover a tudo quanto respeite ao seu interesse local e ao bem-estar de sua população, cabendo-lhe, privativamente, suplementar a legislação federal e estadual no que couber.
- (E) O Prefeito não poderá se afastar do cargo por mais de dez dias, sob pena da perda do mandato.

Questão 22

(Correta: C)

O servidor público deve pautar sua atuação na legalidade e interesse público, nunca deixando de lado os valores morais e éticos. Com base nisso, algumas condutas são expressamente vedadas, sendo passíveis de sanções disciplinares.

Analise as alternativas abaixo e assinale aquela que NÃO corresponde a uma vedação, conforme previsto na Lei Municipal nº 2.898/2006.

- (A) Atuar como procurador ou intermediário junto a repartições públicas municipais, salvo quando se tratar de benefícios previdenciários ou assistenciais de parentes até segundo grau e de cônjuge ou convivente.
- (B) Participar de gerência ou de administração de empresa privada, de sociedade civil, ou exercer comércio e, nessa qualidade, transacionar com o Município, exceto se a transação for precedida de licitação.
- (C) Representar contra ilegalidade, omissão ou abuso de poder e cumprir as ordens superiores, exceto quando manifestamente ilegais.
- (D) Opor resistência injustificada ao andamento de documento e processo ou à execução de serviço.
- (E) Coagir ou aliciar outro servidor no sentido de filiar-se a associação profissional ou sindical ou a partido político.

Questão 23

(Correta: A)

Analise as afirmativas abaixo classificando-as como verdadeiras (V) ou falsas (F), conforme previsão contida na Lei Municipal nº 2.898/2006, Estatuto dos Servidores Públicos de Aracruz:

() Como condição para a aquisição de estabilidade, é obrigatória a avaliação de títulos, a ser procedida nos termos estabelecidos nesta Seção.

() O procedimento de avaliação do servidor em estágio probatório será composto de 6 (seis) avaliações parciais, efetuadas no último mês de cada semestre.

() O servidor não poderá ser exonerado, a critério da Administração, durante o período de estágio probatório, ainda que assegurado o direito de ampla defesa em procedimento administrativo, uma vez que possui direito adquirido à estabilidade.

() Os afastamentos legais de até 30 (trinta) dias não suspendem o estágio probatório.

Assinale a alternativa que aponta a sequência CORRETA, de cima para baixo:

- (A) F, V, F, V.
- (B) F, V, F, F.
- (C) V, F, F, V.
- (D) V, V, V, F.
- (E) F, V, V, F.

Questão 24

(Correta: E)

Analise as afirmativas abaixo que versam sobre ética, cidadania e democracia:

I. Democracia advém do grego "*demokratía*", em que "*demo*" significa povo e "*kratía*", poder. Logo, a definição de democracia é governo do povo.

II. A ética no exercício da cidadania é prescindível.

III. Cidadania pressupõe um conjunto de direitos e deveres, os quais concedem ao cidadão a possibilidade de participar da vida política e da vida pública da sociedade a qual pertença.

IV. Quando os servidores conservam os valores éticos e morais, a qualidade da prestação do serviço público tende a apresentar melhoras.

Assinale a alternativa que aponta as afirmativas CORRETAS:

- (A) III e IV somente.
- (B) I, II, III e IV.
- (C) I, II, III somente.
- (D) II, III e IV somente.
- (E) I, III e IV somente.

Questão 25

(Correta: A)

Os objetivos fundamentais são metas a serem atingidas,

as quais devem orientar as políticas governamentais. Os objetivos revelam importância vital para o ente federativo, cujos gestores devem atuar visando sempre sua concretização.

Com essa informação e conforme prevê o art. 3º da Lei Orgânica, assinale a alternativa que NÃO representa um objetivo fundamental:

- (A) Zelar pela prevalência dos direitos humanos, defesa da paz e solução pacífica dos conflitos, repudiando todo e qualquer ato de terrorismo e racismo.
- (B) Promover o adequado ordenamento territorial de modo a assegurar a qualidade de vida da população.
- (C) Promover o bem de todos, sem preconceitos de origem, religião, raça, sexo, cor, idade e quaisquer outras formas de discriminação.
- (D) Erradicar a pobreza e a marginalização, reduzir as desigualdades sociais e regionais e promover o desenvolvimento da comunidade local.
- (E) Colaborar com os governos federal e estadual na constituição de uma sociedade justa e solidária.

Questão 26

(Correta: D)

As funções gratificadas destinam-se ao desempenho das atribuições de _____, _____ e _____ para as quais não se tenha criado cargo _____, especificadas na lei que instituir a estrutura administrativa

Tendo como base o disposto no art. 22, da Lei Municipal nº 2.898/2006, que trata do Estatuto dos Servidores Públicos de Aracruz, assinale a alternativa que preenche CORRETA e RESPECTIVAMENTE as lacunas.

- (A) Especialista – Técnico – Diretor – em comissão
- (B) Técnico – Auxiliar – Supervisor – efetivo
- (C) Auxiliar – Chefe – Diretor – em comissão
- (D) Direção – Chefia – Assessoramento - em comissão
- (E) Assessoramento – Supervisão – Chefia – Efetivo

Questão 27

(Correta: A)

Joana, servidora pública municipal, na intenção de complementar a renda familiar, passou a promover jogos de aposta online, divulgando em suas redes sociais, fora do horário de expediente, que os usuários teriam ganhos garantidos de até 50 mil reais em um mês com um investimento de apenas dez reais.

Com base no caso hipotético e levando em consideração as disposições do Código de Ética dos Servidores Públicos, Decreto nº 1.171/94, pode-se afirmar CORRETAMENTE:

- (A) Joana cometeu infração ética, pois o servidor não pode associar seu nome a negócios de cunho duvidoso.

- (B) Joana cometeu infração ética, pois, enquanto servidora, não poderia atuar como empreendedora.
- (C) Joana só cometeria infração ética, caso estivesse realizando pessoalmente as propagandas, dentro do seu ambiente de trabalho.
- (D) Joana só cometeria infração ética, caso estivesse utilizando equipamentos da municipalidade para realizar as postagens.
- (E) Joana não cometeu nenhuma infração ao Código de Ética, na medida em que as postagens nunca eram feitas em horário de expediente.

Questão 28

(Correta: E)

Acerca dos deveres fundamentais dos servidores públicos, conforme previsão contida no Decreto nº 1.171/94, analise as proposições abaixo:

I. Ter respeito à hierarquia, porém sem nenhum temor de representar contra qualquer comprometimento indevido da estrutura em que se funda o Poder Estatal.

II. Resistir a todas as pressões de superiores hierárquicos, de contratantes, interessados e outros que visem obter quaisquer favores, benesses ou vantagens indevidas em decorrência de ações imorais, ilegais ou aéticas e denunciá-las.

III. Comunicar imediatamente a seus superiores todo e qualquer ato ou fato contrário ao interesse público, exigindo as providências cabíveis.

IV. Cumprir, de acordo com as normas do serviço e as instruções superiores, as tarefas de seu cargo ou função, tanto quanto possível, com critério, segurança e rapidez, mantendo tudo sempre em boa ordem.

V. Abster-se, de forma absoluta, de exercer sua função, poder ou autoridade com finalidade estranha ao interesse público, mesmo que observando as formalidades legais e não cometendo qualquer violação expressa à lei.

Estão CORRETAS:

- (A) II, III, IV e V somente.
- (B) II, III e IV somente.
- (C) I, III e V somente.
- (D) I, II, III e V somente.
- (E) I, II, III, IV e V.

Questão 29

(Correta: E)

Em linhas gerais, o Código de Ética, dentro de uma organização, reflete a filosofia, visão, missão e valores daquela entidade. Declara expressamente quais são as expectativas das organizações em relação às condutas dos seus colaboradores. Na Administração Pública, cuja finalidade precípua é o interesse público, essa preocupação é redobrada, na medida em que as consequências de um desvio de finalidade atingem toda

a coletividade.

Com base nas informações e nas disposições do Decreto nº 1.171/94, que aprova o Código de Ética Profissional do Servidor Público Civil do Poder Executivo Federal, assinale a alternativa CORRETA:

- (A) Toda pessoa tem direito à verdade. Em regra, o servidor não pode omiti-la ou falseá-la. No entanto, quando contrariar aos interesses da própria pessoa interessada ou da Administração Pública poderá fazê-lo, a fim de preservar a estabilidade e harmonia no ambiente de trabalho.
- (B) Deixar o servidor público qualquer pessoa à espera de solução que compete ao setor em que exerça suas funções, permitindo a formação de longas filas, ou qualquer outra espécie de atraso na prestação do serviço, somente é justificável em caso de sobrecarga de trabalho, uma vez que a situação se mostrará além de sua capacidade de resolução.
- (C) O servidor deve prestar toda a sua atenção às ordens legais de seus superiores, velando atentamente por seu cumprimento, desde que as considere benéficas para si, para seus familiares e amigos.
- (D) A função pública deve ser considerada como exercício profissional. Contudo, não pode se integrar na vida particular de cada servidor público. Assim, os fatos e atos verificados na conduta do dia-a-dia em sua vida privada não poderão crescer ou diminuir o seu bom conceito na vida funcional.
- (E) O servidor que trabalha em harmonia com a estrutura organizacional, respeitando seus colegas e cada concidadão, colabora e de todos pode receber colaboração, pois sua atividade pública é a grande oportunidade para o crescimento e o engrandecimento da Nação.

Questão 30

(Correta: E)

De acordo com a Lei Orgânica, relacione CORRETAMENTE a coluna 1 com a coluna 2:

Coluna 1

- (1) Exercer a orientação, coordenação e supervisão dos órgãos e entidades da administração municipal na área de sua competência.
- (2) Inviolável por suas opiniões, palavras e votos no exercício do mandato e na circunscrição do Município.
- (3) Cabe legislar sobre tributos municipais, bem como autorizar isenções e anistias fiscais e remissão de dívidas.
- (4) Compete aprovar projetos de edificação e planos de loteamento, arruamento e zoneamento urbano, respeitada a legislação em vigor.

Coluna 2

- () Prefeito
- () Secretários Municipais

() Câmara de Vereadores

() Vereadores

Assinale a sequência CORRETA:

(A) 2, 4, 3, 1

(B) 1, 2, 3, 4

(C) 1, 4, 2, 3

(D) 3, 4, 1, 2

(E) 4, 1, 3, 2

Conhecimentos Específicos

Questão 31

(Correta: C)

No que se refere aos direitos dos idosos referente a Previdência Social, estabelecidos no Estatuto do Idoso, analise as afirmativas abaixo.

I.Os benefícios de aposentadoria e pensão do Regime Geral da Previdência Social observarão, na sua concessão, critérios de cálculo que preservem o valor real dos salários sobre os quais incidiram contribuição, nos termos da legislação vigente.

II.A perda da condição de segurado não será considerada para a concessão da aposentadoria por idade, desde que a pessoa conte com, no mínimo, o tempo de contribuição correspondente ao exigido para efeito de carência na data de requerimento do benefício.

III.O pagamento de parcelas relativas a benefícios, efetuado com atraso por responsabilidade da Previdência Social, será atualizado pelo mesmo índice utilizado para os reajustamentos dos benefícios do Regime Geral de Previdência Social, verificado no período compreendido entre o mês que deveria ter sido pago e o mês do efetivo pagamento.

É CORRETO o que se afirma em:

(A) I e II, apenas.

(B) II e III, apenas.

(C) I, II e III.

(D) III, apenas.

(E) I e III, apenas.

Questão 32

(Correta: C)

De acordo com a Lei que regulamenta a profissão do Assistente Social, o Conselho Federal de Serviço Social (CFESS) terá sede e foro:

(A) Na capital de cada estado.

(B) Em cada região.

(C) No Distrito Federal.

(D) Em cada estado.

(E) Em cada cidade.

Questão 33

(Correta: C)

No que se refere a seguridade social, analise a afirmativa abaixo:

A Seguridade Social compreende um conjunto integrado de ações de iniciativa dos poderes públicos e da sociedade, destinado a assegurar o direito relativo à _____, à _____ e à _____.

Assinale a alternativa que completa corretamente a lacuna na afirmativa acima.

(A) alimentação / saúde / educação

(B) saúde / educação / assistência social

(C) saúde / previdência / assistência social

(D) alimentação / previdência / educação

(E) educação / previdência / assistência social

Questão 34

(Correta: D)

Segundo o Código de Ética Profissional do Assistente Social, compete ao Conselho Federal de Serviço Social:

(A) Fiscalizar as ações dos Conselhos Regionais e a prática exercida pelos profissionais, instituições e organizações na área da saúde.

(B) Introduzir alteração do código de ética, sem a participação da categoria, num processo desenvolvido em ação conjunta com os Conselhos Regionais.

(C) Zelar pelo desrespeito dos princípios e diretrizes do Código de Ética.

(D) Como Tribunal Superior de Ética Profissional, firmar jurisprudência na observância deste Código e nos casos omissos.

(E) Compete aos Conselhos Federal, nas áreas de suas respectivas jurisdições, zelar pela observância dos princípios e diretrizes do Código de Ética, e funcionar como órgão julgador de primeira instância.

Questão 35

(Correta: D)

Dentre as opções citadas abaixo, assinale a alternativa que **NÃO** corresponde a um direito do/a assistente social, segundo o Código de Ética Profissional do Assistente Social.

(A) Participação na elaboração e gerenciamento das políticas sociais, e na formulação e implementação de programas sociais.

(B) Pronunciamento em matéria de sua especialidade, sobretudo quando se tratar de assuntos de interesse da população.

(C) Desagravo público por ofensa que atinja a sua honra profissional.

- (D) Transgredir qualquer preceito deste Código, bem como da Lei de Regulamentação da Profissão.
- (E) Livre exercício das atividades inerentes à Profissão.

Questão 36

(Correta: D)

No que se refere aos direitos fundamentais dos idosos, estabelecidos no Estatuto do Idoso, assinale a alternativa CORRETA.

- (A) A saúde da pessoa idosa, não é assegurada, por intermédio do Sistema Único de Saúde (SUS).
- (B) O direito à liberdade não compreende, entre outros, os seguintes aspectos: faculdade de ir, vir e estar nos logradouros públicos e espaços comunitários, ressalvadas as restrições legais.
- (C) Não é obrigação do poder público fornecer às pessoas idosas, gratuitamente, medicamentos, especialmente os de uso continuado, assim como próteses, órteses e outros recursos relativos ao tratamento, habilitação ou reabilitação.
- (D) É obrigação do Estado, garantir à pessoa idosa a proteção à vida e à saúde, mediante efetivação de políticas sociais públicas que permitam um envelhecimento saudável e em condições de dignidade.
- (E) O direito ao respeito consiste na violabilidade da integridade física, psíquica e moral, abrangendo a preservação da imagem, da identidade, da autonomia, de valores, ideias e crenças, dos espaços e dos objetos pessoais.

Questão 37

(Correta: A)

Conforme descrito no Estatuto da Criança e do Adolescente, entende-se por família natural a comunidade formada pelos pais ou qualquer deles e seus descendentes. Nesse contexto, registre V para verdadeiro, e F, para falso.

() Os filhos havidos fora do casamento não poderão ser reconhecidos pelos pais, conjunta ou separadamente, no próprio termo de nascimento, por testamento, mediante escritura ou outro documento público, qualquer que seja a origem da filiação.

() O reconhecimento dos filhos havidos fora do casamento, pode preceder o nascimento do filho ou suceder-lhe ao falecimento, se deixar descendentes.

() O reconhecimento do estado de filiação é direito personalíssimo, indisponível e imprescritível, podendo ser exercitado contra os pais ou seus herdeiros, sem qualquer restrição, observado o segredo de Justiça.

Assinale a alternativa com a sequência CORRETA.

- (A) F, V, V.
- (B) V, V, V.
- (C) F, F, F.

- (D) V, V, F.
- (E) F, V, F.

Questão 38

(Correta: A)

No que diz respeito à Lei que regulamenta a profissão do Assistente Social, registre V para verdadeiro, e F, para falso.

() A designação profissional de Assistente Social é privativa dos habilitados na forma da legislação vigente.

() O exercício da profissão de Assistente Social requer prévio registro nos Conselhos Regionais que tenham jurisdição sobre a área de atuação do interessado nos termos desta lei.

() É livre o exercício da profissão de Assistente Social em todo o território nacional, observadas as condições estabelecidas nesta lei.

Assinale a alternativa com a sequência CORRETA.

- (A) V, V, V.
- (B) F, V, F.
- (C) F, F, F.
- (D) V, F, V.
- (E) F, V, V.

Questão 39

(Correta: E)

Dentre as opções citadas abaixo, assinale a alternativa que corresponde a um dever do/a assistente social nas suas relações com os/as usuários/as, segundo o Código de Ética Profissional do Assistente Social.

- (A) Bloquear o acesso dos/as usuários/as aos serviços oferecidos pelas instituições, através de atitudes que venham coagir e/ou desrespeitar aqueles que buscam o atendimento de seus direitos.
- (B) Exercer sua autoridade de maneira a limitar ou cercear o direito do/a usuário/a de participar e decidir livremente sobre seus interesses.
- (C) Emprestar seu nome e registro profissional a firmas, organizações ou empresas para simulação do exercício efetivo do Serviço Social.
- (D) Aproveitar-se de situações decorrentes da relação assistente social-usuário/a, para obter vantagens pessoais ou para terceiros.
- (E) Democratizar as informações e o acesso aos programas disponíveis no espaço institucional, como um dos mecanismos indispensáveis à participação dos/as usuários/as.

Questão 40

(Questão anulada)

De acordo com a lei que regulamenta a profissão do Assistente Social, compete aos Conselhos Regionais de Serviço Social (CRESS), em suas respectivas áreas de

jurisdição, na qualidade de órgão:

- (A) Organizar e manter o registro profissional dos Assistentes Sociais e o cadastro das instituições e obras sociais públicas e privadas, ou de fins filantrópicos.
- (B) Expedir carteiras profissionais de Assistentes Sociais, fixando a respectiva taxa.
- (C) Funcionar como Tribunal Superior de Ética Profissional.
- (D) Zelar pela observância do Código de Ética Profissional, funcionando como Tribunais Regionais de Ética Profissional.
- (E) Fiscalizar e disciplinar o exercício da profissão de Assistente Social na respectiva região.

Questão 41

(Correta: E)

No que se refere as entidades de atendimento ao Idoso estabelecidos no Estatuto do Idoso, analise as afirmativas abaixo.

Constituem obrigações das entidades de atendimento:

- I. Oferecer acomodações apropriadas para recebimento de visitas.
- II. Promover atividades educacionais, esportivas, culturais e de lazer.
- III. Propiciar assistência religiosa àqueles que desejarem, de acordo com suas crenças.

É CORRETO o que se afirma em:

- (A) II, apenas.
- (B) I e II, apenas.
- (C) I e III, apenas.
- (D) II e III, apenas.
- (E) I, II e III.

Questão 42

(Correta: A)

De acordo com a Lei que regulamenta a profissão do Assistente Social, o Conselho Federal de Serviço Social (CFESS) e os Conselhos Regionais de Serviço Social (CRESS) contarão cada um com:

- (A) Nove membros efetivos: Presidente, Vice-Presidente, dois Secretários, dois Tesoureiros e três membros do Conselho Fiscal, e nove suplentes, eleitos dentre os Assistentes Sociais, por via direta, para um mandato de três anos.
- (B) Sete membros efetivos: Presidente, Vice-Presidente, um Secretário, um Tesoureiro e um membro do Conselho Fiscal, e dois suplentes, eleitos dentre os Assistentes Sociais, por via direta, para um mandato de dois anos.

- (C) Dez membros efetivos: Presidente, Vice-Presidente, três Secretários, dois Tesoureiros e três membros do Conselho Fiscal, e nove suplentes, eleitos dentre os Assistentes Sociais, por via direta, para um mandato de dois anos.
- (D) Cinco membros efetivos: Presidente, Vice-Presidente, um Secretário, um Tesoureiro e um membro do Conselho Fiscal, eleitos dentre os Assistentes Sociais, por via direta, para um mandato de três anos.
- (E) Oito membros efetivos: Presidente, Vice-Presidente, dois Secretários, dois Tesoureiros e três membros do Conselho Fiscal, e oito suplentes, eleitos dentre os Assistentes Sociais, por via direta, para um mandato de quatro anos.

Questão 43

(Correta: B)

No que diz respeito a Seguridade social, analise as afirmativas abaixo.

São segurados obrigatórios da Previdência Social as seguintes pessoas físicas, como empregado:

- I. Aquele que presta serviço de natureza urbana ou rural à empresa, em caráter não eventual, sob sua subordinação e mediante remuneração, inclusive como diretor empregado.
- II. Quem presta, a diversas empresas, sem vínculo empregatício, serviços de natureza urbana ou rural definidos no regulamento.
- III. O brasileiro ou estrangeiro domiciliado e contratado no Brasil para trabalhar como empregado em sucursal ou agência de empresa nacional no exterior.

É CORRETO o que se afirma em:

- (A) I, II e III.
- (B) I e III, apenas.
- (C) I e II, apenas.
- (D) II e III, apenas.
- (E) III, apenas.

Questão 44

(Correta: C)

No que se refere ao Estatuto da Criança e do Adolescente, analise a afirmativa abaixo.

A criança e o adolescente têm direito à liberdade, ao respeito e à dignidade como pessoas humanas em processo de desenvolvimento e como sujeitos de direitos _____, _____ e _____ garantidos na Constituição e nas leis.

Assinale a alternativa que completa corretamente a lacuna na afirmativa acima.

- (A) infantis / isolados / sociais
- (B) civis / isolados / humanos
- (C) civis / humanos / sociais

(D) infantis / humanos / sociais

(E) civis / isolados / sociais

Questão 45

(Correta: B)

No contexto do Estatuto da Criança e do Adolescente, "família substituta" é uma categoria importante que se aplica quando a criança ou o adolescente não pode viver com sua família de origem. Conforme o que é estabelecido no Estatuto da Criança e do Adolescente (ECA) em relação à família substituta, analise as afirmações a seguir.

I.A colocação em família substituta admitirá transferência da criança ou adolescente a terceiros ou a entidades governamentais ou não-governamentais, sem autorização judicial.

II.A colocação em família substituta estrangeira constitui medida excepcional, somente admissível na modalidade de adoção.

III.Ao assumir a guarda ou a tutela, o responsável prestará compromisso de bem e fielmente desempenhar o encargo, mediante termo nos autos.

É CORRETO o que se afirma em:

- (A) III, apenas.
- (B) II e III, apenas.
- (C) I e III, apenas.
- (D) I e II, apenas.
- (E) I, II e III.

Questão 46

(Correta: E)

No que diz respeito aos direitos e responsabilidades gerais do/a assistente social previstos no Código de Ética Profissional do Assistente Social, é vedado ao/a assistente social:

- (A) Livre exercício das atividades inerentes à Profissão.
- (B) Liberdade na realização de seus estudos e pesquisas, resguardados os direitos de participação de indivíduos ou grupos envolvidos em seus trabalhos.
- (C) Desempenhar suas atividades profissionais, com eficiência e responsabilidade, observando a legislação em vigor.
- (D) Utilizar seu número de registro no Conselho Regional no exercício da Profissão.
- (E) Compactuar com o exercício ilegal da Profissão, inclusive nos casos de estagiários/as que exerçam atribuições específicas, em substituição aos/às profissionais.

Questão 47

(Correta: E)

De acordo com o Estatuto do Idoso, no que se refere ao

direito à vida, analise a afirmativa abaixo.

É obrigação do _____, garantir à pessoa idosa a proteção à vida e à saúde, mediante efetivação de políticas sociais públicas que permitam um envelhecimento saudável e em condições de dignidade.

Assinale a alternativa que completa corretamente a lacuna na afirmativa acima.

- (A) Cidadão
- (B) Indivíduo
- (C) Conjunto
- (D) Governo
- (E) Estado

Questão 48

(Correta: E)

No que se refere a seguridade social, analise as afirmativas abaixo.

No âmbito federal, o orçamento da Seguridade Social é composto das seguintes receitas:

- I.Receitas da União.
- II.Receitas das contribuições sociais.
- III.Receitas de outras fontes.

É CORRETO o que se afirma em:

- (A) II e III, apenas.
- (B) I e II, apenas.
- (C) I e III, apenas.
- (D) II, apenas.
- (E) I, II e III.

Questão 49

(Correta: E)

De acordo com a Lei que regulamenta a profissão do Assistente Social, assinale a alternativa que NÃO corresponde a uma competência do Assistente Social.

- (A) Prestar assessoria e apoio aos movimentos sociais em matéria relacionada às políticas sociais, no exercício e na defesa dos direitos civis, políticos e sociais da coletividade.
- (B) Elaborar, implementar, executar e avaliar políticas sociais junto a órgãos da administração pública, direta ou indireta, empresas, entidades e organizações populares.
- (C) Planejar, organizar e administrar benefícios e Serviços Sociais.
- (D) Realizar estudos sócio-econômicos com os usuários para fins de benefícios e serviços sociais junto a órgãos da administração pública direta e indireta, empresas privadas e outras entidades.

- (E) Planejamento, organização, direção, coordenação, execução e avaliação dos Serviços de Enfermagem da empresa/instituição/ensino onde estes são executados.

Questão 50

(Correta: D)

A adoção de criança e de adolescente rege-se segundo o disposto no Estatuto da Criança e do Adolescente. Sobre adoção de criança e de adolescente, registre V para verdadeiro, e F, para falso.

(__) A adoção atribui a condição de filho ao adotado, com os mesmos direitos e deveres, inclusive sucessórios, desligando-o de qualquer vínculo com pais e parentes, salvo os impedimentos matrimoniais.

(__) Se um dos cônjuges ou concubinos adota o filho do outro, mantêm-se os vínculos de filiação entre o adotado e o cônjuge ou concubino do adotante e os respectivos parentes.

(__) É recíproco o direito sucessório entre o adotado, seus descendentes, o adotante, seus ascendentes, descendentes e colaterais até o 4º grau, observada a ordem de vocação hereditária.

Assinale a alternativa com a sequência CORRETA.

- (A) F, F, F.
- (B) V, F, F.
- (C) V, V, F.
- (D) V, V, V.
- (E) F, V, F.

REDAÇÃO

LEIA ATENTAMENTE AS INSTRUÇÕES ABAIXO:

Conforme estabelecido em Edital, a prova discursiva consistirá em uma redação e deverá ser elaborada em estrutura dissertativo-argumentativa, com, no mínimo, 15 (quinze) linhas e, no máximo, 25 (vinte e cinco) linhas, com base em tema formulado pela Banca Examinadora, conforme conteúdo programático comum para todos os cargos.

Conforme previsto no edital de abertura, será atribuída nota **ZERO** à redação que:

- a) Não observar as orientações presentes no caderno de questões;
- b) Com quantidade de linhas inferior ao mínimo solicitado;
- c) Contiver assinatura, rubrica e/ou qualquer palavra e/ou marca que identifique o candidato;
- d) Apresentar textos sob forma não articulada verbalmente (apenas com desenhos, números e palavras soltas ou em versos);
- e) Estiver em branco;
- f) Fugir, integralmente, à tipologia textual de texto solicitada e/ou ao tema proposto;
- g) Apresentar qualquer sinal que, de alguma forma, possibilite a identificação do candidato;
- h) For escrita a lápis, em parte ou em sua totalidade;
- i) Apresentar letra ilegível e/ou incompreensível;
- j) Apresentar texto escrito com expressões injuriantes, discriminatórias e/ou abusivas.

Observe, ainda:

1. O rascunho da redação deverá ser feito no espaço apropriado. Seu preenchimento é facultativo, sendo assim, **NÃO** será avaliado;
2. O candidato **NÃO** poderá efetuar consulta a quaisquer fontes ou meios de consulta;
3. A Prova de redação deverá ser redigida de forma clara e sem rasuras pelo próprio candidato, à mão, em letra legível, com caneta esferográfica de tinta azul ou preta de material transparente;
4. A redação **NÃO** deverá apresentar cópia de questões da prova ou dos textos motivadores;
5. Ao concluir a prova, entregue ao fiscal de sala o cartão de respostas;
6. A Folha de Respostas Definitivas conterà um cartão numerado e destacável. Este cartão numerado será destacado pelo fiscal, conforme demarcação, e entregue ao candidato.

PROPOSTA:

Para produzir a sua redação, leia atentamente os textos motivadores apresentados a seguir:

TEXTO 1**Os limites éticos da IA: como a regulamentação pode contribuir?**

Quando a figura de robôs realizando tarefas humanas complexas era apenas matéria-prima para obras de ficção científica, o célebre escritor Isaac Asimov elaborou as “três leis da robótica”. Por meio delas, um robô deveria proteger a vida humana, obedecer às ordens humanas e proteger sua existência nesta ordem e sem entrar em conflito com as premissas anteriores. Hoje, a Inteligência Artificial já faz com que as máquinas executem diversas atividades humanas – o que torna necessária a criação de leis similares para delimitar questões éticas no setor.

Asimov já visualizava esse paradoxo em suas histórias. Afinal, quando a tecnologia evolui a ponto de criar robôs capazes de fazer as mesmas coisas de um ser humano, o que vem a seguir? A IA já consegue criar códigos de programação, produzir conteúdos diversos, conversar e dar informações às pessoas por meio das assistentes pessoais e até recriar digitalmente (e com assustadora perfeição) a voz e a imagem de uma cantora falecida há mais de 40 anos. Parece ser questão de tempo para desenvolver uma consciência própria.

Até porque é uma característica inerente a este conceito tecnológico justamente a capacidade de aprendizado para seguir evoluindo. Um sistema robusto de inteligência artificial consegue rapidamente identificar padrões a cada informação nova e, principalmente, aprender as principais demandas envolvidas. Aliado ao processamento de linguagem natural (base da plataforma do ChatGPT), está alicerçado o desenvolvimento dos robôs capazes de interagir com humanos.

O avanço foi tão rápido que executivos de tecnologia, incluindo o bilionário Elon Musk, dono do Twitter (ou X), chegaram a publicar uma carta pedindo o interrompimento do investimento em IA no mundo justamente pela ausência de limites éticos e de segurança. No Brasil, já existia um projeto de lei de 2020 para tratar sobre inteligência artificial no país. Mas, em maio de 2023, foi enviada nova proposta para criar um marco legal para o tema, formando a base jurídica para essa ferramenta.

Parar o desenvolvimento tecnológico como pediram diversos executivos da área está totalmente fora de cogitação. Não dá para simplesmente interromper a evolução tecnológica porque ela é fruto do conhecimento. Em algum lugar terá uma pessoa estudando, testando e aperfeiçoando qualquer solução. Entretanto, a regulamentação age justamente para aparar estas arestas e garantir um ambiente pleno para que a Inteligência Artificial possa se desenvolver sem colocar em risco qualquer característica humana e social.

Primeiro passo é definir o terreno ético da IA

Definir o conceito de ética pode ser tão complicado quanto explicar o que é inteligência artificial. Porém, de forma resumida, podemos compreender que são as ações e regras que guiam nossos comportamentos e moldam a sociedade em que vivemos. Logo, fica claro que os limites éticos de qualquer tecnologia dependem exclusivamente da compreensão, aceitação e impacto em cada país e região.

Em outras palavras: ainda que haja normas internacionais, cada território deve estabelecer suas regulamentações. Atitudes condenáveis em cada cultura, evidentemente, deverão ser proibidas – assim como entender quais recursos podem ser utilizados para trazer benefícios aos usuários e quais as contrapartidas envolvidas. Reconhecer esse ambiente onde a Inteligência Artificial vai operar e quais as fronteiras impostas pela sociedade é um passo importante da regulamentação.

Retirado e adaptado de: SALINAS, Renan. Os limites éticos da IA: como a regulamentação pode contribuir?

Olhar Digital. Disponível em: <https://olhardigital.com.br/2023/09/03/colunistas/os-limites-eticos-da-ia-como-a-regulamentacao-pode-contribuir/> Acesso em: 03 set., 2023.

TEXTO 2

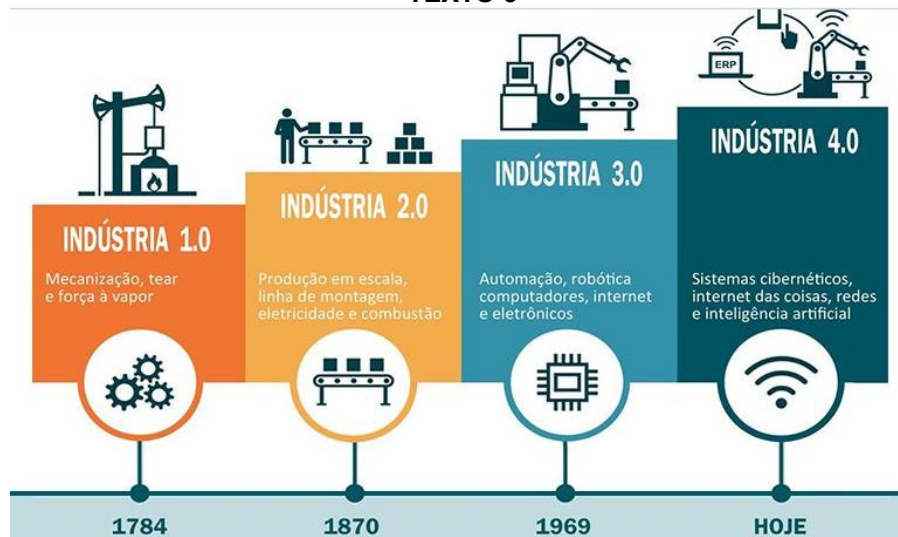


Disponível em:

https://www.europarl.europa.eu/resources/library/images/20201019PHT89627/20201019PHT89627_original.jpg

Acesso em: 02 set., 2023.

TEXTO 3



Disponível em: arquivosredigir.blob.core.windows.net Acesso em: 03 set., 2023.

A partir da leitura dos textos motivadores e com base nos conhecimentos construídos ao longo de sua formação, redija um texto dissertativo-argumentativo em modalidade escrita, empregando a norma culta da língua portuguesa, com extensão entre 15 e 25 linhas, sobre o tema **“Os reflexos da inteligência artificial no cotidiano: possibilidades de uso, ética e regulamentação”**. Elabore seu texto pautando-o em argumentos, redija-o de forma coesa e coerente com o tipo textual solicitado.

RASCUNHO

1	
2	
3	
4	
5	
6	
7	
8	
9	
10	
11	
12	
13	
14	
15	
16	
17	
18	
19	
20	
21	
22	
23	
24	
25	