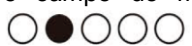


TÉCNICO MUNICIPAL DE NÍVEL SUPERIOR - ENGENHEIRO AGRÔNOMO **LEIA ATENTAMENTE AS INSTRUÇÕES ABAIXO:**

- É responsabilidade exclusiva do candidato a conferência de seus dados pessoais, impressos no Cartão de Respostas e no Caderno de Provas, em especial o nome, o número de inscrição, o número de seu documento de identidade, cargo pleiteado, assim como, a marcação e assinatura do seu Cartão de Respostas.
- Verifique se este caderno de prova contém **50** questões. Com cinco alternativas identificadas pelas letras **A, B, C, D e E** das quais apenas uma será a resposta correta.
- Preencha o Cartão de Respostas da prova objetiva utilizando caneta esferográfica azul ou preta, ocupando totalmente o campo de marcação, ao lado dos números, que corresponde à resposta correta. Conforme ilustração:

- **Atenção:** Serão consideradas incorretas questões para as quais o candidato tenha preenchido no cartão resposta mais de uma opção, bem como questões em que o campo de marcação apresente rasuras, emendas ou que não esteja preenchido integralmente. Tenha muito cuidado para não danificar o código de barras utilizado na leitura óptica do Cartão de Respostas, por isso não **DOBRE, AMASSE ou MANCHE** o mesmo. O Cartão de Respostas será o único documento válido para a correção das provas objetivas, salvo à disposição do IDCAP.
- Os fiscais **NÃO** são autorizados a prestar informações de interpretação das questões. Sua função é apenas fiscalizar e orientar quanto ao funcionamento do certame.
- Ao concluir a prova, **entregue ao fiscal de sala o Cartão de Respostas da Prova Objetiva e Discursiva**, a não devolução implicará à eliminação sumária do candidato.
- **Assine a Lista De Presença, Cartão Resposta e transcreva a frase de segurança presente no Cartão Resposta da prova objetiva, sob pena de eliminação.**

 **NÃO SERÁ PERMITIDO:**

- Folhear o caderno de provas antes da autorização do fiscal. Caso aconteça, implicará na eliminação do candidato.
- Qualquer tipo de comunicação entre os candidatos durante a aplicação da prova.
- O uso de calculadoras, dicionários, telefones celulares, pen drive, fone de ouvido, relógio de qualquer espécie, recursos didáticos, aparelhos eletrônicos e bonés.
- A permanência de candidatos no local de realização das provas após o término e a entrega do Cartão de Respostas, devendo o candidato retirar-se imediatamente do local, não sendo possível nem mesmo a utilização dos banheiros e bebedouros.

 **TEMPO DE PROVA:**

- A prova objetiva e discursiva terá duração máxima de **4h e 30 min (quatro horas e trinta minutos)**, incluído o tempo para preenchimento do Cartão de Respostas.
- O candidato somente poderá retirar-se do local de prova **após 1 (uma) hora de seu início**.
- O candidato poderá **levar o caderno de provas 1 (uma) hora antes de seu término**. Antes desse horário, será permitido ao candidato levar apenas o **RECORTE DO RODAPÉ DA CAPA DA PROVA** (parte que contém espaço para preenchimento do gabarito).
- Os 3 (três) últimos candidatos somente poderão retirar-se da sala de prova simultaneamente e devem fazê-lo após a assinatura da ata de sala.

1	6	11	16	21	26	31	36	41	46
2	7	12	17	22	27	32	37	42	47
3	8	13	18	23	28	33	38	43	48
4	9	14	19	24	29	34	39	44	49
5	10	15	20	25	30	35	40	45	50

RASCUNHO

Língua Portuguesa

Questão 01

(Questão anulada)

Leia as alternativas abaixo e assinale aquela em que deve haver crase:

- (A) Ela se referiu aquela situação com muita delicadeza.
- (B) Ele foi a pé até o mercado.
- (C) Ela vai a escola todos os dias.
- (D) Preciso ir a uma reunião importante amanhã.
- (E) Vamos a um restaurante jantar esta noite.

Questão 02

(Correta: B)

Leia atentamente a frase abaixo:

Considerando as justificativas dadas, acredito, que os pedidos serão acolhidos.

No período lido, uma das vírgulas separa erroneamente:

- (A) O predicativo e a oração subordinada objetiva indireta.
- (B) A oração principal e a oração subordinada objetiva direta.
- (C) O predicativo do sujeito e o gerúndio.
- (D) O sujeito e o objeto indireto.
- (E) A oração subordinada adverbial causal e a oração principal.

Questão 03

(Correta: D)

Leia as alternativas abaixo e assinale aquela em que há erro de concordância:

- (A) rios e lagos preservados.
- (B) pratos e talheres limpos.
- (C) livros e revistas interessantes.
- (D) cidades e vilarejo encantadoras.
- (E) flores e plantas exóticas.

Questão 04

(Questão anulada)

Leia as alternativas abaixo e assinale aquela que possua um erro de regência:

- (A) Sua arrogância lembrava o pai, quando era mais jovem.
- (B) Eles se valeram dos talentos que possuíam para a música.
- (C) Não digo com quem eu me envolvi, porque não lhe interessa.
- (D) A arte marcial de que tenho interesse não é ofertada na minha cidade.

- (E) Eles preferiram sorvete a torta.

Questão 05

(Correta: C)

Leia as alternativas abaixo e assinale aquela que não deve haver o sinal da crase:

- (A) As vezes, as pessoas ruins devem ser desacreditadas.
- (B) Filiei-me a agremiação, sem perceber.
- (C) O sonho de todo navegante sempre foi voltar a terra.
- (D) Envelheço, a medida que me preocupo.
- (E) A maior parte da jornada dos Astronautas é voltar a Terra.

Questão 06

(Questão anulada)

Leia atentamente o período abaixo:

Referente _____(I) suas queixas, recuso-me _____(II) protocolá-las nos autos.

Assinale a alternativa que preenche corretamente as lacunas:

- (A) I. às, II. a.
- (B) I. a, II. a.
- (C) I. as, II. a.
- (D) I. as, II. à.
- (E) I. à, II. à.

Questão 07

(Correta: B)

Leia atentamente as alternativas abaixo e assinale aquela em que há erro de concordância verbal:

- (A) Choveram pretendentes quando a aniversariante chegou na festa.
- (B) Deve existir razões maiores para os seus problemas de saúde.
- (C) Faz mais de 30 anos que a constituição federal foi promulgada.
- (D) Não deveria haver dúvidas sobre a honestidade da eleição.
- (E) Um ou outro mosquito escapou do veneno.

Questão 08

(Correta: B)

Leia atentamente as alternativas abaixo e assinale aquela que possui um erro na regência do verbo:

- (A) Os românticos apaixonam-se por pouco.
- (B) Lembrou dos colegas que fez na infância.
- (C) Eles moraram em várias cidades pelo Brasil.
- (D) Informou ao filho que já era hora de levantar.

(E) Jovens sonham com carreiras de sucesso.

Questão 09

(Correta: B)

Leia com atenção o emprego dos sinais de pontuação nas alternativas abaixo e assinale aquela com erro conforme a norma culta da língua portuguesa:

- (A) Ainda não tive tempo para ler, mas, em breve, terei.
- (B) Sem maiores análises, estruturais, não haverá nenhum engenheiro que assinará esta obra.
- (C) O soldado que chegou atrasado fez um péssimo desfile cívico.
- (D) Tenha fé, porque a fé não costuma falhar.
- (E) No Rio de Janeiro, a violência é a razão de tantas discussões políticas.

Questão 10

(Correta: A)

Leia atentamente o período abaixo:

____(I) de pirraça! Ou será que não ____ (II) os esforços que já fiz para você viajar?

Assinale a alternativa que completa corretamente as lacunas:

- (A) I. chega, II. bastam.
- (B) I. chegam, II. bastam.
- (C) I. chega, II. basta.
- (D) I. chegam, II. basta.
- (E) I. cheguem, II. bastem.

Informática Básica

Questão 11

(Correta: D)

No âmbito da administração de sistemas e da gestão de dados, identifique o termo que corresponde ao procedimento de efetuar cópias de segurança de um ambiente, aplicação ou dados em um ponto específico no tempo, visando à preservação e recuperação dos mesmos em caso de falhas ou perdas:

- (A) Salvar Como.
- (B) Desfragmentação do disco.
- (C) Upgrade.
- (D) Backup.
- (E) Update.

Questão 12

(Correta: A)

Associe os termos apresentados na coluna 1 com seu conteúdo correspondente apresentado na Coluna 2:

Coluna 1:

1.Worms.

2.Trojan.

3.Vírus.

Coluna 2:

A.São propagados por meio de arquivos executáveis, porém, eles só conseguem infectar outras aplicações do sistema, quando executados.

B.Possuem a capacidade de se propagarem automaticamente e enviar cópias completas de si mesmos para outros computadores.

C.São programas ou códigos maliciosos que se disfarçam de softwares legítimos para executarem ações danosas ao computador do usuário.

Em seguida assinale a alternativa que apresenta a associação correta:

- (A) 1B, 2C, 3A.
- (B) 1C, 2B, 3A.
- (C) 1B, 2A, 3C.
- (D) 1A, 2C, 3B.
- (E) 1C, 2A, 3B.

Questão 13

(Correta: D)

O PHISHING é um método empregado para a obtenção ilícita de dados pessoais. Avalie as afirmações a seguir quanto à sua veracidade (V) ou falsidade (F):

(__) Mensagens instantâneas (Whatsapps) ou e-mail contendo links para você clicar: Eles roubam contatos de pessoas e mandam estas mensagens como fosse essas pessoas e pedem para você clicar em algum link.

(__) Construções de páginas inteiras como de instituições bancárias, sites do governo entre outros. Eles mandam e-mail para pedir atualizações, validação, confirmação de dados da conta ou dizendo que sua conta foi bloqueada por acesso ilegal ou algum outro problema.

(__) Ligações desconhecidas.

Marque a alternativa correta, cuja ordem de avaliação esteja correta de cima para baixo:

- (A) V – F – F.
- (B) V – V – V.
- (C) F – F – F.
- (D) V – V – F.
- (E) F – V – V.

Questão 14

(Correta: D)

Hoje com o avanço da engenharia e programação de redes existem varias formas de se roubar dados ou invadir computadores, nesse contexto, analise as proposições abaixo:

I.Ligações do Skype;

II.Antivírus desatualizados;

III.Vírus através de download, sites suspeitos, e-mails e pen drive.

Após sua análise assinale a alternativa correta:

- (A) Apenas a proposição II está correta.
- (B) Apenas as proposições I e III estão corretas.
- (C) Apenas a proposição III está correta.
- (D) Apenas as proposições II e III estão corretas.
- (E) Apenas as proposições I e II estão corretas.

Questão 15

(Correta: B)

O armazenamento de dados na nuvem é quando você guarda suas informações na internet através de um provedor de serviços na nuvem que gerencia o armazenamento dos dados, nesse contexto, analise as proposições abaixo:

- I.Reduz o risco da perda de dados.
- II.Facilita o acesso aos arquivos.
- III.Dificulta escalabilidade.

Após sua análise assinale a alternativa correta com relação aos seus benefícios:

- (A) Apenas a proposição I está correta.
- (B) Apenas as proposições I e II estão corretas.
- (C) Apenas a proposição III está correta.
- (D) Apenas a proposição II está correta.
- (E) Apenas as proposições II e III estão corretas.

Raciocínio lógico

Questão 16

(Correta: E)

Um fazendeiro comprou um terreno retangular para criar seu gado e percebeu que a soma das medidas dos quatro lados do terreno é igual a 96 metros e que a largura mede metade do comprimento. Qual é a área total (A) do terreno? (faça $A = \text{largura} \times \text{comprimento}$)

- (A) $A = 587 \text{ m}^2$
- (B) $A = 498 \text{ m}^2$
- (C) $A = 620 \text{ m}^2$
- (D) $A = 403 \text{ m}^2$
- (E) $A = 512 \text{ m}^2$

Questão 17

(Correta: D)

Carlos disse que é inteligente e bonito e seu irmão Pedro negou essa informação. Segundo a Lei de Morgan o que Pedro disse:

- (A) Você não é inteligente ou é bonito.
- (B) Você é inteligente ou não é bonito.
- (C) Você é inteligente ou é bonito.
- (D) Você não é inteligente ou não é bonito.
- (E) Você não é inteligente e não é bonito.

Questão 18

(Correta: C)

Em uma república de jovens estudantes, 7 querem colocar um chuveiro que só caia água fria, 5 querem um chuveiro que caia água quente e 3 aceitam qualquer uma das duas opções. Se 2 jovens não opinaram, quantos moradores tem nessa república?

- (A) Nesta república tem 15 moradores.
- (B) Nesta república tem 9 moradores.
- (C) Nesta república tem 11 moradores.
- (D) Nesta república tem 7 moradores.
- (E) Nesta república tem 13 moradores.

Questão 19

(Correta: E)

Lia abriu um self-service de cachorro quente e disponibilizou 5 tipos de molho, 8 tipos de complemento, 4 tipos de salsicha e 3 tipos de queijo para cada cliente montar o seu, com um item de cada. De quantas maneiras diferentes um cachorro quente pode ser montado na lanchonete de Lia?

- (A) De 650 maneiras diferentes.
- (B) De 256 maneiras diferentes.
- (C) De 532 maneiras diferentes.
- (D) De 370 maneiras diferentes.
- (E) De 480 maneiras diferentes.

Questão 20

(Correta: C)

Observe a tabela verdade dada abaixo.

p	q	$p \rightarrow q$
V	V	
V	F	
F	V	
F	F	

De cima para baixo, a sequência que completa corretamente a coluna da equivalência $p \rightarrow q$ é:

- (A) V V F F
- (B) F V F V
- (C) V F V V
- (D) V F F V

(E) F F V V

LEGISLAÇÃO E ÉTICA NA ADMINISTRAÇÃO PÚBLICA

Questão 21

(Correta: E)

Analise as afirmações abaixo, com base no que dispõe o Estatuto dos Servidores Públicos de Aracruz, Lei Municipal nº 2.898/2006, classificando-as como verdadeiras (V) ou falsas (F):

() A ação disciplinar prescreverá em 5 (cinco) anos, quanto às infrações puníveis com demissão, cassação de disponibilidade e destituição de cargo em comissão.

() O processo administrativo disciplinar em sentido amplo compreende a sindicância e o processo administrativo disciplinar.

() O servidor ou autoridade que tiver ciência de irregularidade no serviço público é obrigado a comunicá-la imediatamente à autoridade competente para a instauração de sindicância ou processo administrativo disciplinar.

() Quando o fato narrado não configurar infração disciplinar ou ilícito penal, a denúncia será arquivada por falta de objeto.

Assinale a alternativa que aponta a sequência CORRETA, de cima para baixo:

- (A) V, F, V, V.
- (B) F, V, V, V.
- (C) F, F, V, V.
- (D) V, F, F, V.
- (E) V, V, V, V.

Questão 22

(Correta: B)

Moral pode ser entendida como o conjunto de regras adquiridas por meio da cultura, educação, tradição, hábitos cotidianos, orientações de comportamento de cada indivíduo na sociedade, estando ligada diretamente à noção de "bons costumes, valores e convenções sociais". Sobre moral é CORRETO afirmar.

- (A) A palavra moral deriva do grego "*ethos*."
- (B) A moral muda constantemente, eis que os hábitos, costumes e tradições da sociedade vão se alterando ao longo tempo.
- (C) A manutenção de comportamentos ético morais dentro do serviço público é irrelevante.
- (D) Deixar de ajudar a quem precisa, possuindo plenas condições de fazê-lo, não ofende os preceitos morais.
- (E) Prejudicar um colega de trabalho é uma conduta moralmente aceita.

Questão 23

(Correta: E)

Conforme expressamente previsto no art. 8º da Lei Orgânica, compete ao Município de Aracruz, EXCETO:

- (A) Legislar sobre assuntos de interesse local.
- (B) Integrar consórcios com outros Municípios para a solução de problemas comuns.
- (C) Dispor sobre o depósito e venda de animais e mercadorias apreendidas em decorrência de transgressão da legislação municipal.
- (D) Estabelecer e impor penalidades por infração de suas leis e regulamento.
- (E) Instituir, na forma da lei, guarda municipal destinada repressão do crime organizado.

Questão 24

(Correta: A)

Conforme disposto no artigo 201 da Lei Municipal nº 2.898/2006, Estatuto dos Servidores Públicos de Aracruz, o processo administrativo disciplinar precederá a aplicação das seguintes penas, EXCETO:

- (A) Advertência reiterada.
- (B) Cassação de disponibilidade.
- (C) Suspensão por mais de 30 (trinta) dias.
- (D) Destituição de cargo em comissão.
- (E) Demissão.

Questão 25

(Questão anulada)

Classifique as proposições abaixo em verdadeiras (V) ou falsas (F):

- () Impostos.
- () Contribuição de melhoria decorrente de obras públicas.
- () Empréstimos compulsórios.
- () Contribuições especiais.
- () Taxas, em razão do exercício do poder de polícia ou pela utilização, efetiva ou potencial, de serviços públicos de sua atribuição, específicos e divisíveis, prestados ao contribuinte ou postos à sua disposição.

Com base na Lei Orgânica, assinale a alternativa que aponta a sequência CORRETA, de cima para baixo:

- (A) V, F, V, F, V
- (B) V, V, F, F, V.
- (C) F, V, F, V, F
- (D) V, F, V, V, V
- (E) V, V, V, F, F

Questão 26

(Correta: B)

Tendo como base o Decreto nº 1.171/94, que aprova o Código de Ética Profissional do Servidor Público Civil do Poder Executivo Federal, assinale a alternativa INCORRETA:

- (A) É vedado ao servidor público deixar de utilizar os avanços técnicos e científicos ao seu alcance ou do seu conhecimento para atendimento do seu mister.
- (B) A pena aplicável ao servidor público pela Comissão de Ética é a de suspensão e sua fundamentação constará do respectivo parecer, assinado por todos os seus integrantes, com ciência do faltoso.
- (C) À Comissão de Ética incumbe fornecer, aos organismos encarregados da execução do quadro de carreira dos servidores, os registros sobre sua conduta ética, para o efeito de instruir e fundamentar promoções e para todos os demais procedimentos próprios da carreira do servidor público.
- (D) É um dos principais deveres do servidor público ser assíduo e frequente ao serviço, na certeza de que sua ausência provoca danos ao trabalho ordenado, refletindo negativamente em todo o sistema.
- (E) A função pública deve ser tida como exercício profissional e, portanto, se integra na vida particular de cada servidor público. Assim, os fatos e atos verificados na conduta do dia-a-dia em sua vida privada poderão crescer ou diminuir o seu bom conceito na vida funcional.

Questão 27

(Correta: A)

De acordo com o previsto na Lei Orgânica, analise as assertivas abaixo:

I.O Prefeito não poderá se afastar do cargo por mais de quinze dias, sob pena da perda do mandato, salvo se licenciado pela Câmara Municipal.

II.A fiscalização contábil, financeira, orçamentária, operacional e patrimonial do Município e das entidades da administração direta e indireta quanto aos aspectos de legalidade, legitimidade e economicidade, aplicação das subvenções e renúncias de receitas será exercida pelo Tribunal de Contas do Município com o auxílio das secretarias municipais.

III.Ao Secretário Municipal, além das atribuições previstas nesta Lei Orgânica e na lei que criar e estruturar a Secretaria, compete exercer a orientação, coordenação e supervisão dos órgãos e entidades da administração municipal na área de sua competência.

IV.Ao Prefeito Municipal compete, privativamente decretar situação de emergência e estado de calamidade pública.

Assinale a alternativa CORRETA:

- (A) Apenas as afirmativas I, III e IV estão corretas.

- (B) As afirmativas I, II, III e IV estão corretas.
- (C) Apenas as afirmativas II, III e IV estão corretas.
- (D) Apenas a afirmativa II está correta.
- (E) Apenas as afirmativas I e II estão corretas.

Questão 28

(Correta: C)

São regras deontológicas, segundo o Decreto nº 1.171/94, que devem orientar a atuação ética dos servidores públicos, EXCETO:

- (A) A moralidade da Administração Pública não se limita à distinção entre o bem e o mal, devendo ser acrescida da ideia de que o fim é sempre o bem comum. O equilíbrio entre a legalidade e a finalidade, na conduta do servidor público, é que poderá consolidar a moralidade do ato administrativo.
- (B) O servidor público não poderá jamais desprezar o elemento ético de sua conduta. Assim, não terá que decidir somente entre o legal e o ilegal, o justo e o injusto, o conveniente e o inconveniente, o oportuno e o inoportuno, mas principalmente entre o honesto e o desonesto, consoante as regras contidas no art. 37, caput, e § 4º, da Constituição Federal.
- (C) O servidor público deve ser cortês, ter urbanidade, disponibilidade e atenção, respeitando a capacidade e as limitações individuais de todos os usuários do serviço público, sem qualquer espécie de preconceito ou distinção de raça, sexo, nacionalidade, cor, idade, religião, cunho político e posição social, abstendo-se, dessa forma, de causar-lhes dano moral.
- (D) Deixar o servidor público qualquer pessoa à espera de solução que compete ao setor em que exerça suas funções, permitindo a formação de longas filas, ou qualquer outra espécie de atraso na prestação do serviço, não caracteriza apenas atitude contra a ética ou ato de desumanidade, mas principalmente grave dano moral aos usuários dos serviços públicos.
- (E) Toda ausência injustificada do servidor de seu local de trabalho é fator de desmoralização do serviço público, o que quase sempre conduz à desordem nas relações humanas.

Questão 29

(Correta: B)

A ética profissional é um elemento central para o sucesso das organizações. No setor público, manter uma conduta pautada pelos princípios morais e éticos é fundamental, na medida em que os destinatários dos serviços são os contribuintes.

Nesse sentido, assinale a alternativa que NÃO representa uma conduta ética do servidor público:

- (A) Manter sigilo sobre informações que possam comprometer a segurança nacional.
- (B) Faltar ao trabalho com frequência, deixando de apresentar qualquer justificativa.

- (C) Publicar a relação de empenhos, liquidações e pagamentos do órgão público, no site institucional para acesso de toda sociedade.
- (D) Zelar pela conservação do patrimônio e dos materiais que estejam sob sua guarda.
- (E) Comunicar imediatamente a seus superiores todo e qualquer ato ou fato contrário ao interesse público.

Questão 30

(Correta: C)

Acerca da movimentação de pessoal dentro do serviço público, conforme estabelecido na Lei Municipal nº 2.898/2006, analise as afirmativas abaixo:

I.Redistribuição é o ato pelo qual o servidor passa a ter exercício em outro órgão da Administração municipal, no âmbito do mesmo quadro de pessoal.

II.Remoção é o deslocamento de servidor efetivo, com o respectivo cargo, para o quadro de pessoal de outra entidade da Administração municipal, no âmbito do mesmo Poder.

III.O servidor poderá ser cedido para ter exercício em outro órgão municipal, órgão ou entidade dos Poderes da União, dos Estados, do Distrito Federal ou de outro Município para exercício de cargo em comissão ou função de confiança, dentre outros. A essa movimentação, dá-se o nome de cessão.

Marque a alternativa CORRETA:

- (A) As afirmativas I, II e III estão corretas.
- (B) Apenas a afirmativa II está correta.
- (C) Apenas a afirmativa III está correta.
- (D) Apenas as afirmativas I e II estão corretas.
- (E) Apenas as afirmativas II e III estão corretas.

Conhecimentos Específicos

Questão 31

(Correta: C)

"Dependerá de elaboração de estudo de impacto ambiental e respectivo relatório de impacto ambiental - RIMA, a serem submetidos à aprovação do órgão estadual competente, e do SEMA em caráter supletivo, o licenciamento de atividades modificadoras do meio ambiente, tais como a exploração econômica de madeira ou de lenha, em áreas acima de _____ hectares ou menores, quando atingir áreas significativas em termos percentuais ou de importância do ponto de vista ambiental".

Assinale a alternativa CORRETA que preenche a lacuna acima.

- (A) 200.
- (B) 350.
- (C) 100.
- (D) 20.
- (E) 50.

Questão 32

(Correta: B)

O injetor tipo Venturi é um dispositivo de polipropileno, PVC ou metálico que possui uma secção convergente gradual seguida de um estrangulamento e de uma secção divergente gradual para igual diâmetro da tubulação a ele conectado. Assinale a alternativa CORRETA que não corresponde a uma das vantagens desse dispositivo.

- (A) Possibilidade de uso com pequena taxa de injeção.
- (B) Possibilidade de ganho de pressão na linha principal do sistema de irrigação.
- (C) A taxa de injeção pode ser ajustada com controle apenas de registros.
- (D) Possibilidade de uso com diferentes tipos de produtos na fertirrigação.
- (E) Fácil manutenção.

Questão 33

(Correta: E)

A alface é uma cultura plantada e consumida em todo o território brasileiro, não obstante as diferenças climáticas e os hábitos de consumo (COSTA; SALA, 2005). Assinale a alternativa CORRETA que corresponde a uma cultivar de alface tipo Romana.

- (A) Black Seeded Simpson.
- (B) Vermelha Ruby.
- (C) Maravilha Quatro Estações.
- (D) Babá de Verão.
- (E) Ideal Cos.

Questão 34

(Questão anulada)

As goiabas destinadas ao processamento industrial devem apresentar, algumas características, assinale a alternativa CORRETA que corresponde a um característica para a produção de compota.

- (A) Polpa de coloração rosada.
- (B) Alta porcentagem de sólidos solúveis totais.
- (C) Pequena quantidade de células pétreas.
- (D) Alto teor de pectina.
- (E) Baixo teor de umidade e alta acidez.

Questão 35

(Correta: C)

Com base no sistema nacional do meio ambiente, assinale a alternativa CORRETA que corresponde a um órgão consultivo e deliberativo.

- (A) Instituto Chico Mendes.
- (B) Conselho de Governo.
- (C) CONAMA.
- (D) IBAMA.
- (E) Secretaria do Meio Ambiente da Presidência da República.

Questão 36

(Correta: C)

Assinale a alternativa CORRETA que corresponde ao solo com acumulação de argila no horizonte B.

- (A) Plintossolos.
- (B) Neossolos.
- (C) Argissolos.
- (D) Cambissolos.
- (E) Latossolos.

Questão 37

(Correta: C)

Assinale a alternativa CORRETA que corresponde a um cultivar de uva branca, de tonalidade verde-amarelada e sabor moscatel, resultado do

cruzamento entre 'Malvasia Branca' e 'Seyval', realizado em 1986, que foi selecionada por sua adaptação às condições da Serra Gaúcha, principalmente considerando-se o vigor adequado, a capacidade produtiva e a resistência às principais doenças que atacam a videira, além do elevado conteúdo natural de açúcares e acidez equilibrada.

- (A) 'BRS Violeta'.
- (B) 'BRS Rúbea'.
- (C) 'BRS Lorena'.
- (D) 'BRS Cora'.

(E) BRS Carmem'.

Questão 38

(Correta: D)

Assinale a alternativa CORRETA que corresponde ao bicudo da cana-de-açúcar.

- (A) *Telchin licus*.
- (B) *Migdolus fryanus*.
- (C) *Diatraea saccharalis*.
- (D) *Sphenophorus levis*.
- (E) *Mahanarva fimbriolata*.

Questão 39

(Correta: B)

Sobre a quantidade de água necessária para irrigação, marque verdadeiro (V) ou falso (F) nas afirmativas abaixo.

(__)A aplicação de água em excesso provoca a elevação da altura do aquífero freático, erosão do solo, e lixiviação de nutrientes.

(__)A irrigação total necessária pode ser determinada para períodos mensais, trimestrais ou para o ciclo da cultura, o ideal, é que esse comprimento do período seja o mais próximo do turno de rega.

(__)A Evapotranspiração depende somente da planta e do clima.

(__)A evapotranspiração da cultura representa a demanda hídrica de uma região, sendo um termo que varia de região para região, ou seja, é dependente única e exclusivamente das condições climáticas presentes no local.

Assinale a sequência CORRETA de cima para baixo.

- (A) V, F, F, V.
- (B) V, V, F, F.
- (C) V, F, V, F.
- (D) F, F, V, V.
- (E) F, V, F, V.

Questão 40

(Correta: D)

Com base na cultura do mamoeiro, julgue as afirmativas abaixo.

I.O Tainung nº 1 é um híbrido altamente produtivo, resultante do cruzamento de um tipo de mamão de polpa vermelha, da Costa Rica, com a 'Sunrise Solo'.

II.O solo mais adequado para o desenvolvimento do mamoeiro é o de textura areno-argilosa, com pH de 5,5 a 6,7.

III.As sementes de cultivares homozigotas (não híbridas), como Golden, Sunrise Solo, BS, Improved Sunrise Solo, etc., não podem ser obtidas pelo próprio produtor

mediante determinadas técnicas.

IV. O zinco é o micronutriente mais importante para a cultura do mamoeiro. A deficiência desse microelemento caracteriza-se pelos seguintes sintomas: os frutos ficam encaroçados, malformados e apresentam exsudação (escorrimento) de látex pela casca.

Qual(is) a(s) afirmativa(s) está(ão) CORRETA(S)?

- (A) Apenas III e IV.
- (B) Apenas II.
- (C) Apenas I.
- (D) Apenas I e II.
- (E) Apenas III.

Questão 41

(Correta: B)

Em relação as características hidráulicas dos aspersores, é CORRETO afirmar:

- (A) O valor de catálogo do raio de alcance para um aspersor com essas características pode ter uma oscilação de 40% com relação ao calculado.
- (B) Caso o aspersor disponha de dois bocais de diâmetros, d_1 e d_2 , com coeficientes de descarga, respectivamente, C_{d1} e C_{d2} , a vazão (q) será igual à soma das vazões de cada um dos bocais, submetidas à mesma pressão de serviço (h) do aspersor.
- (C) Os aspersores comerciais possuem índices de eficiência que variam de 2,0 a 4,0.
- (D) A energia de pressão (h), que a água dispõe no interior da tubulação, se transforma em energia cinética ($v^2/2g$) na saída do aspersor, com uma eficiência dada pelo coeficiente de descarga (C_d).
- (E) O coeficiente de descarga (C_d) é função da perda de carga e da contração do jato no bocal e, para uma mesma pressão de funcionamento, quanto maior for seu valor, menor será a vazão do aspersor.

Questão 42

(Correta: E)

Em relação a ferrugem do cafeeiro, marque verdadeiro (V) ou falso (F) nos itens abaixo.

() O sinal característico da ferrugem é a presença de uma massa de esporos de cor amarela ou laranja, de aspecto pulverulento na face inferior da folha, à qual corresponde uma mancha clorótica na face inferior.

() O agente causal é o fungo *Hemileia vastatrix* Berk, que é biotrófico, ou seja, alimenta-se das células vivas da planta, penetrando pelo estômato da folha, onde germina e se desenvolve, sem matar a célula.

() A ferrugem ataca, inicialmente, as folhas da saia do cafeeiro, evoluindo para o ápice da planta, em infecções generalizadas.

() O nível de dano econômico a ser considerado é de

10% das folhas com sintomas de infecção.

Assinale a sequência CORRETA de cima para baixo.

- (A) F, F, V, V.
- (B) V, V, F, F.
- (C) V, F, V, F.
- (D) F, V, F, V.
- (E) F, V, V, F.

Questão 43

(Correta: E)

A raiz principal do cafeeiro, também chamada de "pião", se desenvolve normalmente de 40 a 50 centímetros de profundidade (MESQUITA et al., 2016). As principais causas do pião torto são, EXCETO:

- (A) Reaproveitamento de sobras de bloquinho do viveiro anterior.
- (B) Repicagem de mudas nos viveiros.
- (C) Manipulação incorreta das mudas no transporte e no plantio.
- (D) Rega insuficiente das mudinhas no viveiro.
- (E) Fazer o corte do fundo dos saquinhos.

Questão 44

(Correta: D)

Existem métodos diretos e indiretos para se determinar a evapotranspiração de referência, assinale a alternativa CORRETA que corresponde a um dos métodos diretos.

- (A) Equação de Penman-Monteith.
- (B) Equação de Hargreaves-Samanis.
- (C) Método de Blaney-Criddle.
- (D) Lisímetros.
- (E) Evaporímetros.

Questão 45

(Correta: D)

Com base nas características dos fertilizantes nitrogenados utilizados na fertirrigação, assinale a alternativa CORRETA que corresponde ao fertilizante com menor solubilidade ($g L^{-1}$) a 20°C.

- (A) Fosfato Diamônico.
- (B) Nitrato de cálcio.
- (C) Sulfato de amônio.
- (D) Fosfato monoamônico.
- (E) Nitrato de amônio.

Questão 46

(Correta: E)

Assinale a alternativa CORRETA que corresponde a uma espécie nativa do Brasil, conhecida popularmente como

maracujá-amarelo ou maracujá-azedo e cultivada em todos os estados do Brasil (IBGE, 2021).

- (A) *Passiflora rubra*.
- (B) *Passiflora morifolia*.
- (C) *Passiflora biflora*.
- (D) *Passiflora mucronata*.
- (E) *Passiflora edulis*.

Questão 47

(Correta: B)

Assinale a alternativa CORRETA que corresponde ao elemento, em que, sua deficiência afeta parte do metabolismo das plantas, sendo a clorose internerval das folhas velhas o sintoma inicial, seguido da redução da fotossíntese decorrente da menor síntese de clorofila.

- (A) Manganês.
- (B) Magnésio.
- (C) Ferro.
- (D) Potássio.
- (E) Cálcio.

Questão 48

(Correta: C)

Sobre o molibdênio (Mo), é CORRETO afirmar:

- (A) Plantas dependentes da simbiose ou aquelas nutridas apenas por nitrato, quando presente o Mo, apresentam deficiência de nitrogênio.
- (B) O teor foliar de Mo normalmente é inferior a 3 mg/kg na matéria seca.
- (C) O Mo está envolvido com várias enzimas, principalmente naquelas que atuam na fixação de N₂ atmosférico (nitrogenase) e na redução do nitrato (nitrato-redutase).
- (D) Os sintomas de deficiência manifestam-se sob a forma de clorose geral, manchas vermelho-esverdeadas em folhas mais velhas, seguida de necrose.
- (E) Podem ser observados, ainda, murchamento das margens, porém sem encurvamento do limbo foliar.

Questão 49

(Correta: C)

Em relação aos tipos de cebolas, relaciona a coluna 1 com a coluna 2.

Coluna 1

- (1) Para armazenamento.
- (2) Para salada.
- (3) Para processamento

Coluna 2

(__)São cebolas com teor alto de matéria seca,

pungência alta, teor baixo de açúcares redutores e de polpa e escamas brancas.

(__)São cebolas geralmente maiores, mais macias, mais "adocicadas", de sabor suave, de textura crocante e preferencialmente de centro único. Possuem período de comercialização curto devido ao período de colheita e de vida pós-colheita curtos.

(__)São cebolas geralmente menores, mais firmes e mais pungentes, e possuem em geral escamas protetoras bem aderidas, resistência alta a doenças de pós-colheita e longo período de dormência, resistindo vários meses de armazenamento.

Em seguida assinale a alternativa que apresenta a sequência CORRETA.

- (A) 3, 1 e 2.
- (B) 1, 3 e 2.
- (C) 3, 2 e 1.
- (D) 2, 3 e 1.
- (E) 1, 2 e 3.

Questão 50

(Correta: D)

Em relação ao armazenamento de água no solo, marque verdadeiro (V) ou falso (F) nas afirmativas abaixo.

(__)Para se obter o armazenamento de água no solo, basta fazer o produto da umidade volumétrica média pela profundidade que limita o volume de controle.

(__)A frequência de irrigação requerida para uma cultura, sob determinado clima, depende grandemente da água que pode ser "armazenada" no solo, após uma irrigação.

(__)A água disponível às plantas, classicamente definida como uma característica estática, representa a quantidade de água que um solo poderia reter ou armazenar entre a "capacidade de campo" (Cc) e o "ponto de murchamento" (Pm).

(__)O processo de redistribuição é contínuo e não apresenta interrupções abruptas ou níveis estáticos quando a umidade em capacidade de campo tem potenciais matriciais entre -6 e -30 kPa.

Assinale a sequência CORRETA de cima para baixo.

- (A) F, F, V, V.
- (B) F, V, F, V.
- (C) V, F, V, F.
- (D) V, V, V, V.
- (E) V, V, F, F.

REDAÇÃO

LEIA ATENTAMENTE AS INSTRUÇÕES ABAIXO:

Conforme estabelecido em Edital, a prova discursiva consistirá em uma redação e deverá ser elaborada em estrutura dissertativo-argumentativa, com, no mínimo, 15 (quinze) linhas e, no máximo, 25 (vinte e cinco) linhas, com base em tema formulado pela Banca Examinadora, conforme conteúdo programático comum para todos os cargos.

Conforme previsto no edital de abertura, será atribuída nota **ZERO** à redação que:

- a) Não observar as orientações presentes no caderno de questões;
- b) Com quantidade de linhas inferior ao mínimo solicitado;
- c) Contiver assinatura, rubrica e/ou qualquer palavra e/ou marca que identifique o candidato;
- d) Apresentar textos sob forma não articulada verbalmente (apenas com desenhos, números e palavras soltas ou em versos);
- e) Estiver em branco;
- f) Fugir, integralmente, à tipologia textual de texto solicitada e/ou ao tema proposto;
- g) Apresentar qualquer sinal que, de alguma forma, possibilite a identificação do candidato;
- h) For escrita a lápis, em parte ou em sua totalidade;
- i) Apresentar letra ilegível e/ou incompreensível;
- j) Apresentar texto escrito com expressões injuriantes, discriminatórias e/ou abusivas.

Observe, ainda:

1. O rascunho da redação deverá ser feito no espaço apropriado. Seu preenchimento é facultativo, sendo assim, **NÃO** será avaliado;
2. O candidato **NÃO** poderá efetuar consulta a quaisquer fontes ou meios de consulta;
3. A Prova de redação deverá ser redigida de forma clara e sem rasuras pelo próprio candidato, à mão, em letra legível, com caneta esferográfica de tinta azul ou preta de material transparente;
4. A redação **NÃO** deverá apresentar cópia de questões da prova ou dos textos motivadores;
5. Ao concluir a prova, entregue ao fiscal de sala o cartão de respostas;
6. A Folha de Respostas Definitivas conterà um cartão numerado e destacável. Este cartão numerado será destacado pelo fiscal, conforme demarcação, e entregue ao candidato.

PROPOSTA:

Para produzir a sua redação, leia atentamente os textos motivadores apresentados a seguir:

TEXTO 1**Os limites éticos da IA: como a regulamentação pode contribuir?**

Quando a figura de robôs realizando tarefas humanas complexas era apenas matéria-prima para obras de ficção científica, o célebre escritor Isaac Asimov elaborou as “três leis da robótica”. Por meio delas, um robô deveria proteger a vida humana, obedecer às ordens humanas e proteger sua existência nesta ordem e sem entrar em conflito com as premissas anteriores. Hoje, a Inteligência Artificial já faz com que as máquinas executem diversas atividades humanas – o que torna necessária a criação de leis similares para delimitar questões éticas no setor.

Asimov já visualizava esse paradoxo em suas histórias. Afinal, quando a tecnologia evolui a ponto de criar robôs capazes de fazer as mesmas coisas de um ser humano, o que vem a seguir? A IA já consegue criar códigos de programação, produzir conteúdos diversos, conversar e dar informações às pessoas por meio das assistentes pessoais e até recriar digitalmente (e com assustadora perfeição) a voz e a imagem de uma cantora falecida há mais de 40 anos. Parece ser questão de tempo para desenvolver uma consciência própria.

Até porque é uma característica inerente a este conceito tecnológico justamente a capacidade de aprendizado para seguir evoluindo. Um sistema robusto de inteligência artificial consegue rapidamente identificar padrões a cada informação nova e, principalmente, aprender as principais demandas envolvidas. Aliado ao processamento de linguagem natural (base da plataforma do ChatGPT), está alicerçado o desenvolvimento dos robôs capazes de interagir com humanos.

O avanço foi tão rápido que executivos de tecnologia, incluindo o bilionário Elon Musk, dono do Twitter (ou X), chegaram a publicar uma carta pedindo o interrompimento do investimento em IA no mundo justamente pela ausência de limites éticos e de segurança. No Brasil, já existia um projeto de lei de 2020 para tratar sobre inteligência artificial no país. Mas, em maio de 2023, foi enviada nova proposta para criar um marco legal para o tema, formando a base jurídica para essa ferramenta.

Parar o desenvolvimento tecnológico como pediram diversos executivos da área está totalmente fora de cogitação. Não dá para simplesmente interromper a evolução tecnológica porque ela é fruto do conhecimento. Em algum lugar terá uma pessoa estudando, testando e aperfeiçoando qualquer solução. Entretanto, a regulamentação age justamente para aparar estas arestas e garantir um ambiente pleno para que a Inteligência Artificial possa se desenvolver sem colocar em risco qualquer característica humana e social.

Primeiro passo é definir o terreno ético da IA

Definir o conceito de ética pode ser tão complicado quanto explicar o que é inteligência artificial. Porém, de forma resumida, podemos compreender que são as ações e regras que guiam nossos comportamentos e moldam a sociedade em que vivemos. Logo, fica claro que os limites éticos de qualquer tecnologia dependem exclusivamente da compreensão, aceitação e impacto em cada país e região.

Em outras palavras: ainda que haja normas internacionais, cada território deve estabelecer suas regulamentações. Atitudes condenáveis em cada cultura, evidentemente, deverão ser proibidas – assim como entender quais recursos podem ser utilizados para trazer benefícios aos usuários e quais as contrapartidas envolvidas. Reconhecer esse ambiente onde a Inteligência Artificial vai operar e quais as fronteiras impostas pela sociedade é um passo importante da regulamentação.

Retirado e adaptado de: SALINAS, Renan. Os limites éticos da IA: como a regulamentação pode contribuir?

Olhar Digital. Disponível em: <https://olhardigital.com.br/2023/09/03/colunistas/os-limites-eticos-da-ia-como-a-regulamentacao-pode-contribuir/> Acesso em: 03 set., 2023.

TEXTO 2

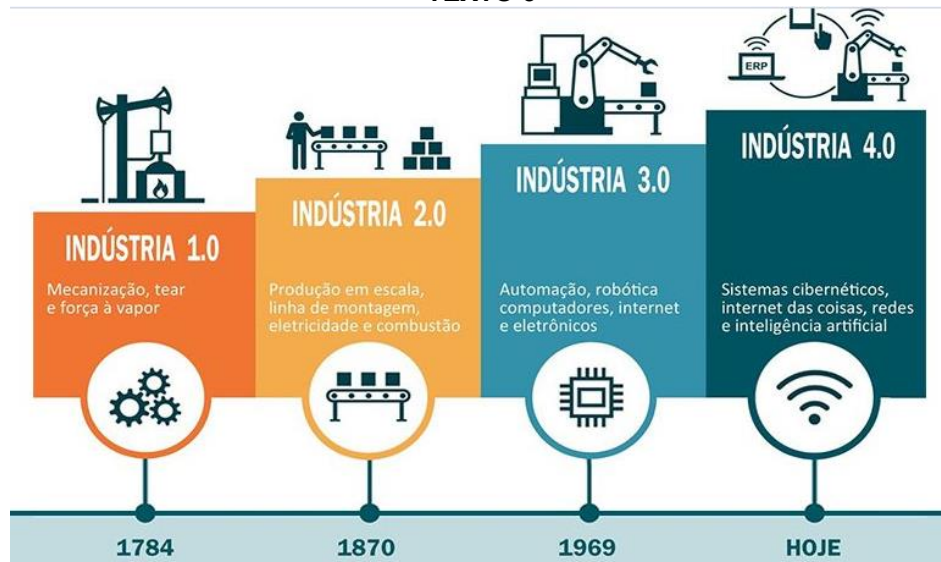


Disponível em:

https://www.europarl.europa.eu/resources/library/images/20201019PHT89627/20201019PHT89627_original.jpg

Acesso em: 02 set., 2023.

TEXTO 3



Disponível em: arquivosredigir.blob.core.windows.net Acesso em: 03 set., 2023.

A partir da leitura dos textos motivadores e com base nos conhecimentos construídos ao longo de sua formação, redija um texto dissertativo-argumentativo em modalidade escrita, empregando a norma culta da língua portuguesa, com extensão entre 15 e 25 linhas, sobre o tema **“Os reflexos da inteligência artificial no cotidiano: possibilidades de uso, ética e regulamentação”**. Elabore seu texto pautando-o em argumentos, redija-o de forma coesa e coerente com o tipo textual solicitado.

RASCUNHO

1	
2	
3	
4	
5	
6	
7	
8	
9	
10	
11	
12	
13	
14	
15	
16	
17	
18	
19	
20	
21	
22	
23	
24	
25	