

CONCURSO PÚBLICO 07/04/2024

INSTRUÇÕES

1. Confira abaixo: seu nome, número de inscrição e cargo correspondente à sua inscrição. Assine no local indicado.
2. Verifique se os dados impressos no Cartão-Resposta correspondem aos seus. Em caso de irregularidade, comunique-a imediatamente ao Fiscal.
3. Não serão permitidos: empréstimos de materiais; consultas e comunicação entre os candidatos; uso de livros, apontamentos, relógios, aparelhos eletrônicos e, em especial, aparelhos celulares, os quais deverão ser desligados e colocados no saco plástico fornecido pelo Fiscal.
4. Aguarde o Fiscal autorizar a abertura do Caderno de Prova. Após a autorização, confira a paginação antes de iniciar a Prova.
5. Este Caderno de Prova contém 40 (quarenta) questões objetivas, cada qual com apenas 1 (uma) alternativa correta. No Cartão-Resposta, preencha, com tinta preta ou azul-escura, o retângulo correspondente à alternativa que julgar correta para cada questão.
6. No Cartão-Resposta, anulam a questão: marcar mais de 1 (uma) alternativa em uma mesma questão; rasurar; preencher além dos limites do retângulo destinado a cada marcação. Não haverá substituição do Cartão-Resposta por erro de preenchimento.
7. Não são permitidas perguntas ao Fiscal sobre as questões da prova.
8. A duração desta prova será de **4 (quatro) horas**, já incluído o tempo para preenchimento do Cartão-Resposta.
9. Ao concluir a prova, permaneça em seu lugar e comunique ao Fiscal.
10. Aguarde autorização para devolver, em separado, o Caderno de Prova e o Cartão-Resposta, devidamente assinados.

ATENÇÃO: transcreva no espaço apropriado do seu CARTÃO-RESPOSTA, com sua caligrafia usual, considerando as letras maiúsculas e minúsculas a seguinte frase:

Água, um bem essencial para a vida.

Transcreva abaixo as suas respostas, dobre na linha pontilhada e destaque cuidadosamente esta parte.

.....
RESPOSTAS

01	02	03	04	05	06	07	08	09	10	11	12	13	14	15	16	17	18	19	20
21	22	23	24	25	26	27	28	29	30	31	32	33	34	35	36	37	38	39	40

O gabarito oficial provisório será publicado no endereço eletrônico
www.cops.uel.br até as 21 horas do dia 7 de abril de 2024.

Leia o texto a seguir e responda às questões de 1 a 6.

A falta de saneamento básico não é uma novidade na realidade brasileira. Desde recursos colocados em prática por povos originários, a fim de separar a água para consumo e locais para dejetos, passando pela construção dos Arcos da Lapa, o primeiro aqueduto do país, até chegarmos aos sistemas de esgoto atuais, é notório que boa parte da população não consegue ter acesso aos sistemas de saneamento. Atualmente, existem no Brasil cerca de 100 milhões de brasileiros que não possuem rede de esgoto e 35 milhões sem acesso à água tratada, de acordo com o Instituto Trata Brasil. Uma das principais consequências desse cenário é o surgimento de doenças, algumas delas fatais, entre essa população.

Define-se como saneamento básico “o conjunto de serviços, infraestruturas e instalações operacionais de abastecimento de água potável, esgotamento sanitário, limpeza urbana e manejo de resíduos sólidos e drenagem e manejo das águas pluviais urbanas”, de acordo com a Lei 11.445/07. Basicamente, trata-se de um direito, garantido pela Constituição, ao acesso à água potável e a um sistema eficaz de descarte e tratamento de dejetos, como fezes e urina.

Segundo o Dr. Marcelo de Carvalho Ramos, professor da Universidade Estadual de Campinas (Unicamp), médico infectologista e que retornou recentemente de um projeto da organização Médicos Sem Fronteiras (MSF), após ter atuado durante seis meses na província de Nampula, em Moçambique, o acesso ao saneamento básico é um dos principais meios de prevenir o aparecimento de um grande número de doenças. “Com o saneamento básico se consegue prevenir doenças, principalmente, porque interrompemos um ciclo de transmissão que chamamos de fecal-oral. O acesso à água de boa qualidade e em quantidade adequada, juntamente com o encaminhamento correto das fezes, são fundamentais para diminuir a quantidade de doenças. Pois [o saneamento] evita a transmissão e a aquisição delas, uma vez que a água é um veículo importante para transmissão de diversas doenças”, diz.

De fato, de acordo com o Ministério da Saúde (DATASUS, 2021), em 2021, foram registradas cerca de 130 mil internações causadas pelas doenças de veiculação hídricas, ou seja, provocadas por contaminação da água. Mas quais são essas doenças e quais os riscos que a população sem acesso ao saneamento básico corre em relação a sua saúde? “As principais doenças causadas pela falta de saneamento básico são: doenças diarreicas por *Escherichia coli*, Hepatite A, cólera, leptospirose, febre tifoide, verminoses, giardíase, amebíase, dengue, chikungunya e contaminação por metais pesados como mercúrio”, explicou a Dra. Cláudia Maruyama, infectologista da Rede de Hospitais São Camilo de São Paulo.

O Dr. Alexandre Schwarzbald, infectologista, professor de medicina da Universidade Federal de Santa Maria (UFSM) e consultor da Sociedade Brasileira de Infectologia (SBI), explica mais em detalhe a ocorrência de leptospirose. “Trata-se de uma bactéria que é transmitida a partir do contato com a urina dos ratos. Então, nesses lugares onde não há saneamento, a água entra em contato com a urina dos roedores que contaminada pela bactéria leptospira pode ser transmitida aos humanos. Essa contaminação da água com a urina se dá principalmente depois de enchentes e períodos de chuvas, e acaba aumentando a chance de infectar pessoas”, diz.

Para o Dr. Marcelo, as diarreias, que podem ter diversas causas, são as principais enfermidades relacionadas a esse contexto de falta de saneamento. “Eu citaria principalmente as diarreias causadas por vírus, como o rotavírus, que podem ser transmitidas pela água. O tratamento adequado [da água] evitaria esse tipo de doença. Existem também uma infinidade de bactérias que podem causar a diarreia. As mais conhecidas são as salmonelas e as shigellas. Há também os protozoários, como por exemplo as giárdias. Podemos falar também dos coccídios, como o *cryptosporidium*, que causam diarreia principalmente em crianças. E também pelos vermes, como é o caso da estrogiloidíase, por exemplo. Na verdade, ele penetra pela pele e assim provoca diarreia. As fezes contaminadas, com ovos de *strongyloides*, se desenvolvem em larvas no solo, e se não têm um destino adequado, vão infectar novos indivíduos. Assim, eu diria que no reino dos microorganismos e até dos vermes existe uma infinidade de doenças que podem ser transmitidas pela falta de saneamento”, conclui.

É importante lembrar que a diarreia ainda é uma causa importante de mortalidade, principalmente entre crianças. Dados de 2018 do Ministério da Saúde mostram que houve quase 80 mil internações causadas por diarreia e que as regiões com maior mortalidade são o Nordeste e o Norte do país.

Outras doenças que assolam o país são as que são transmitidas tendo mosquitos como vetores. Dengue e chikungunya infectam milhares de brasileiros todos os anos, levando, muitas vezes, a óbitos. Até o mês de março de 2023 foram 117 mortes por dengue e 6 por chikungunya. Embora não tenha o mesmo ciclo oral-fecal que a maioria das doenças causadas por falta de saneamento básico, essas enfermidades são transmitidas através de mosquitos que se desenvolvem em água parada.

Segundo o Dr. Marcelo, “esses locais servem de criadouros para os vetores, que são os mosquitos. Eles vão transmitir a doença de uma pessoa para a outra. Então o saneamento e a limpeza do ambiente são fatores que vão contribuir bastante para evitá-las. Mesmo que não sejam doenças que são transmitidas pela água ou que passam de indivíduo a indivíduo pelas fezes. O ambiente limpo é fundamental para evitar o criadouro desses vetores, uma vez que eles se estabelecem geralmente num ambiente úmido e mal capinado”.

(Adaptado de: Equipe do Portal Drauzio Varella. *Quais doenças podem ser causadas pela falta de saneamento básico?* Disponível em: <https://drauziovarella.uol.com.br/saude-publica/quais-doencas-podem-ser-causadas-pela-falta-de-saneamento-basico/>. Acesso em: 20 fev. 2024).

1 Sobre as informações veiculadas no texto, assinale a alternativa correta.

- a) O primeiro parágrafo tem por objetivo enfatizar as práticas governamentais em relação à saúde pública, desmistificando a relação entre o saneamento básico e o surgimento de doenças.
- b) Após citar várias enfermidades e dados do Ministério da Saúde, o texto especifica que as regiões Norte e Nordeste somaram quase 80 mil internações por diarreia.
- c) O penúltimo parágrafo trata da dengue, outro tipo de doença oral-fecal que assombra o país por falta de saneamento básico.
- d) O texto tem objetivo de maximizar os problemas sociais das regiões Norte e Nordeste e alertar as regiões Sul, Sudeste e Centro-Oeste.
- e) O terceiro parágrafo reitera, cientificamente, que há uma estreita relação entre a proliferação de doenças e a falta de saneamento básico.

2 Em relação ao vocabulário empregado no texto, assinale a alternativa correta.

- a) Ao longo do texto, há evidências científicas que comprovam que as palavras “doenças” e “enfermidades” têm sentidos convergentes.
- b) Nos primeiro e segundo parágrafos, há uma relação de sinonímia instaurada no uso dos termos “descarte” e “dejetos”.
- c) No primeiro parágrafo, os termos “aqueduto” e “esgoto” apresentam o mesmo sentido ao fazerem referência ao saneamento básico.
- d) O penúltimo parágrafo indica que os termos “óbitos” e “mortes” apresentam sentidos divergentes.
- e) No último parágrafo, há uma relação de antonímia construída entre as palavras “criadouros” e “vetores”.

3 Acerca das características composicionais do texto, considere as afirmativas a seguir.

- I. O texto apresenta linguagem objetiva e formal, com trechos opinativos e com presença de discurso direto.
- II. O texto apresenta linguagem técnica, específica da área médica, destinado ao público da área da saúde.
- III. Trata-se de texto descritivo, com linguagem informal e presença de discurso indireto, típico do gênero a que pertence.
- IV. Trata-se de texto informativo, marcado pela subjetividade tanto do produtor do texto quanto dos trechos entre aspas.

Assinale a alternativa correta.

- a) Somente as afirmativas I e II são corretas.
- b) Somente as afirmativas I e IV são corretas.
- c) Somente as afirmativas III e IV são corretas.
- d) Somente as afirmativas I, II e III são corretas.
- e) Somente as afirmativas II, III e IV são corretas.

4 Em relação aos recursos linguístico-semânticos empregados em “Pois [o saneamento] evita a transmissão e a aquisição delas, uma vez que a água é um veículo importante para transmissão de diversas doenças”, considere as afirmativas a seguir.

- I. O termo “pois” introduz uma oração com sentido explicativo em relação ao enunciado anterior.
- II. O pronome “delas” faz referência direta ao termo “doenças” citado anteriormente.
- III. A expressão “uma vez que” introduz uma oração que indica a consequência de uma ação apresentada anteriormente.
- IV. A palavra “para” tem papel de concluir uma informação apresentada anteriormente.

Assinale a alternativa correta.

- a) Somente as afirmativas I e II são corretas.
- b) Somente as afirmativas I e IV são corretas.
- c) Somente as afirmativas III e IV são corretas.
- d) Somente as afirmativas I, II e III são corretas.
- e) Somente as afirmativas II, III e IV são corretas.

5 Sobre os recursos linguísticos usados no trecho “Mesmo que não sejam doenças que são transmitidas pela água ou que passam de indivíduo a indivíduo pelas fezes. O ambiente limpo é fundamental para evitar o criadouro desses vetores, uma vez que eles se estabelecem geralmente num ambiente úmido e mal capinado”, considere as afirmativas a seguir.

- I. O pronome “eles” foi usado para evitar a repetição da expressão “indivíduo a indivíduo”, citada anteriormente.
- II. A conjunção “e”, ao ligar as expressões “ambiente úmido e mal capinado”, apresenta um efeito de sentido de oposição.
- III. A expressão “mesmo que” pode ser substituída pela locução “ainda que”, porque ambas apresentam equivalência semântica.
- IV. O termo “para” pode ser substituído pela expressão “a fim de”, porque ambos têm sentido de finalidade.

Assinale a alternativa correta.

- a) Somente as afirmativas I e II são corretas.
- b) Somente as afirmativas I e IV são corretas.
- c) Somente as afirmativas III e IV são corretas.
- d) Somente as afirmativas I, II e III são corretas.
- e) Somente as afirmativas II, III e IV são corretas.

6 Acerca do trecho “De fato, de acordo com o Ministério da Saúde (DATASUS, 2021), em 2021, foram registradas cerca de 130 mil internações causadas pelas doenças de veiculação hídricas, ou seja, provocadas por contaminação da água”, assinale a alternativa que apresenta, corretamente, a função da expressão “ou seja”.

- a) Enfatizar o termo citado anteriormente.
- b) Concluir a informação dada anteriormente.
- c) Contradizer a ideia anterior.
- d) Denunciar o assunto em questão.
- e) Explicar o que foi dito anteriormente.

Leia o texto a seguir e responda às questões de 7 a 10.

A maior invenção da humanidade não foi a roda nem mesmo a escrita. Foram as cidades. Juntar um monte de gente num espaço mais ou menos restrito e fazer as pessoas interagirem umas com as outras foi o que permitiu a especialização do trabalho à qual devemos não apenas o brutal aumento da produtividade como também a explosão de criatividade que caracterizam as sociedades humanas. A história da humanidade é, em boa medida, a história das cidades.

“Age of the city”, de Ian Goldin e Tom Lee-Devlin, faz um esboço dessa história e discute os desafios diante de nós. Fui um pouco faccioso no parágrafo anterior ao destacar só efeitos positivos da urbanização. Ela também traz um bom número de problemas, que vão de doenças à desigualdade, passando pela erosão da democracia e a mudança climática.

Com efeito, boa parte das epidemias que nos ameaçam só é sustentável em ambientes urbanos, que fazem com que um grande número de indivíduos suscetíveis ao patógeno em circulação conviva proximamente. De modo análogo, a especialização do trabalho que gerou as classes ociosas que puderam se dedicar à inovação também produziu grupos dominantes que se apropriam de parcela substancial da renda, além de impor outras violências às coortes menos favorecidas.

Os autores sustentam que vivemos um momento decisivo. Dependendo de como respondermos a uma série de questões como trabalho remoto, gentrificação, descarbonização, teremos sociedades mais ou menos harmoniosas. Cidades médias, que já foram o esteio das classes médias, perdem espaço para megalópoles como Nova York, San Francisco ou Londres, que monopolizam os bons empregos. É para lá que vão os mais afluentes. Só que a decadência das cidades que não se saíram tão bem produz ressentimentos, que fortalecem movimentos políticos populistas e antidemocráticos. Para Goldin e Lee-Devlin, o futuro depende das decisões que tomarmos agora conjuntamente.

(Adaptado de: SCHWARTSMAN, Hélio. A maior invenção do homem. *Folha de S. Paulo*. 21 de janeiro de 2024. A2. Opinião).

7 Sobre as informações presentes no texto, considere as afirmativas a seguir.

- I. No primeiro parágrafo, o produtor do texto apresenta uma opinião otimista sobre o assunto com o objetivo de informar o leitor acerca do tema.
- II. Nos segundo e terceiro parágrafos, o produtor do texto demonstra um tom mais cético em relação ao tema.
- III. Ao longo do terceiro parágrafo, há uma crítica contundente à desigualdade social.
- IV. O último parágrafo é marcado pelo discurso direto dos autores da obra citada no segundo parágrafo.

Assinale a alternativa correta.

- | | |
|--|--|
| a) Somente as afirmativas I e II são corretas. | d) Somente as afirmativas I, II e III são corretas. |
| b) Somente as afirmativas I e IV são corretas. | e) Somente as afirmativas II, III e IV são corretas. |
| c) Somente as afirmativas III e IV são corretas. | |

8 Em relação ao vocabulário utilizado no texto, considere as afirmativas a seguir.

- I. Em “Fui um pouco faccioso no parágrafo anterior”, o termo destacado apresenta sentido denotativo, podendo ser substituído pela palavra “injusto”.
- II. No trecho “além de impor outras violências às coortes menos favorecidas”, a palavra destacada está sendo usada no sentido conotativo.
- III. No fragmento “É para lá que vão os mais afluentes”, a substituição do termo grifado pela palavra “ricos” acarreta em prejuízo semântico ao texto.
- IV. Usado como exemplo, no último parágrafo, o termo “gentrificação” apresenta um sentido controverso ao tema urbanização.

Assinale a alternativa correta.

- | | |
|--|--|
| a) Somente as afirmativas I e II são corretas. | d) Somente as afirmativas I, II e III são corretas. |
| b) Somente as afirmativas I e IV são corretas. | e) Somente as afirmativas II, III e IV são corretas. |
| c) Somente as afirmativas III e IV são corretas. | |


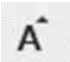

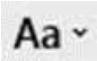

9 Acerca dos recursos linguístico-semânticos empregados no primeiro parágrafo do texto, assinale a alternativa correta.

- a) Em “A maior invenção da humanidade não foi a roda nem mesmo a escrita”, o termo “nem” indica uma oposição de ideias.
- b) No fragmento “foi o que permitiu a especialização do trabalho à qual devemos”, a expressão destacada pode ser substituída pelo termo “aonde”, sem prejuízo de sentido.
- c) Em “devemos não apenas o brutal aumento da produtividade como também a explosão de criatividade”, as expressões grifadas apresentam sentido de adição de ideias.
- d) Substituir o trecho “fazer as pessoas interagirem umas com as outras” por “fazer as pessoas interagirem-se” mantém a norma padrão da língua.
- e) Em “A história da humanidade é, em boa medida, a história das cidades”, as vírgulas separam uma locução adjetiva cujo papel é caracterizar a “humanidade”.

10 Sobre os recursos linguísticos utilizados no texto, assinale a alternativa correta.

- a) No primeiro parágrafo, no trecho “Foram as cidades”, o verbo está flexionado no plural para concordar com “roda” e “escrita”, invenções citadas anteriormente.
- b) No segundo parágrafo, ao dizer “Ela também traz um bom número de problemas”, o termo “Ela” refere-se diretamente à obra “Age of the city”, citada anteriormente.
- c) No fragmento “além de impor outras violências às coortes menos favorecidas”, a expressão “além de” marca a condicionalidade imposta pela classe dominante.
- d) Em “uma série de questões como trabalho remoto, gentrificação, descarbonização”, o termo “como” introduz uma sequência de exemplos.
- e) Em “perdem espaço para megalópoles como Nova York, San Francisco ou Londres”, o termo “como” introduz uma série comparativa.

11 Em relação ao Microsoft Word, relacione os ícones de comando, na coluna da esquerda, com sua respectiva descrição, na coluna da direita.

- (I)  (A) Maiúsculas e minúsculas
- (II)  (B) Alinhar à Esquerda
- (III)  (C) Mostrar tudo
- (IV)  (D) Aumentar tamanho da fonte
- (V)  (E) Espaçamento de linha e parágrafo

Assinale a alternativa que contém a associação correta.

- a) I-B, II-A, III-E, IV-C, V-D.
- b) I-B, II-D, III-E, IV-A, V-C.
- c) I-B, II-E, III-C, IV-A, V-D.
- d) I-E, II-A, III-D, IV-C, V-B.
- e) I-E, II-D, III-A, IV-B, V-C.

12 De modo a detectar consumos de água fora do padrão de algumas unidades consumidoras, uma pessoa criou a seguinte planilha:

	A	B	C	D
1	Consumo			
2	Unidade	Jan	Fev	Mar
3	U001	20	31	19
4	U002	19	19	21
5	U003	45	47	46
6	U004	30	32	51
7	U005	25	16	17

Deseja-se que a planilha fique com o seguinte aspecto:

	A	B	C	D
1	Consumo			
2	Unidade	Jan	Fev	Mar
3	U001	20	31	19
4	U002	19	19	21
5	U003	45	47	46
6	U004	30	32	51
7	U005	25	16	17

Para atingir o resultado esperado, deve-se seleccionar as células desejadas e aplicar um recurso de formatação.

Assinale a alternativa que apresenta, corretamente, o recurso que deve ser utilizado.

- a) Bordas Externas Espessas
- b) Formatar como Tabela
- c) Mesclar e Centralizar
- d) Pincel de Formatação
- e) Quebrar Texto Automaticamente

- 13** Uma planilha foi modificada de forma a mostrar a média de consumo de cada unidade consumidora em uma nova coluna, como apresentado a seguir:

	A	B	C	D	E
1	Consumo				
2	Unidade	Jan	Fev	Mar	Média
3	U001	20	31	19	23,33
4	U002	19	19	21	19,67
5	U003	45	47	46	46,00
6	U004	30	32	51	37,67
7	U005	25	16	17	19,33

Para se calcular a média, foi inserida uma fórmula em uma determinada célula da nova coluna, a qual foi copiada e colocada nas demais.

Assinale a alternativa que apresenta, correta e respectivamente, a célula e a fórmula nela digitada.

- a) Célula E3 e fórmula =MÉDIA(B3:D7)
b) Célula E3 e fórmula =MÉDIA(B7:D7)
c) Célula E3 e fórmula =MÉDIA(E3:E7)
d) Célula E7 e fórmula =MÉDIA(B3:D3)
e) Célula E7 e fórmula =MÉDIA(B7:D7)
- 14** Em relação à planilha da questão 13, deseja-se proteger as fórmulas de modo que somente os dados de consumo possam ser alterados, mas que nenhuma alteração/edição/remoção acidental das fórmulas ocorra. De modo a obter tal proteção, algumas ações precisam ser executadas.

Assinale a alternativa que apresenta, corretamente, os passos que devem ser realizados, de forma a proteger as fórmulas de alguma edição indesejada, mas que permita a edição dos valores de consumo.

- a) Bloquear células A1:E7 e Proteger Planilha
b) Bloquear células E3:E7; desbloquear células B3:D7 e Proteger Planilha
c) Bloquear células B3:D7; desbloquear células E3:E7 e Proteger Planilha
d) Desbloquear células A1:E7; bloquear células B3:D7 e Proteger Planilha
e) Desbloquear células E3:E7 e Proteger Planilha

- 15** Sobre o Microsoft Windows 10, considere as afirmativas a seguir.

- I. O Histórico de Atualizações instaladas pode ser visto em Configurações de Rede.
II. No Explorador de Arquivos, o Acesso Rápido permite ao usuário fixar pastas favoritas.
III. Documentos podem ser procurados através da caixa de pesquisa da barra de tarefas.
IV. O Explorador de Arquivos permite compartilhar uma pasta em uma rede local.

Assinale a alternativa correta.

- a) Somente as afirmativas I e II são corretas.
b) Somente as afirmativas I e IV são corretas.
c) Somente as afirmativas III e IV são corretas.
d) Somente as afirmativas I, II e III são corretas.
e) Somente as afirmativas II, III e IV são corretas.

- 16** Em relação ao Microsoft Windows 10, atribua V (verdadeiro) ou F (falso) às afirmativas a seguir.

- () O atalho Ctrl+Z desfaz a última ação realizada em um aplicativo.
() O atalho Alt+F4 fecha o item ativo ou sai de um aplicativo.
() O atalho Ctrl+Tab alterna entre aplicativos abertos.
() O atalho Ctrl+Esc abre o menu iniciar do Microsoft Windows.
() O atalho Ctrl+Shift+Esc muda o layout de teclado.

Assinale a alternativa que contém, de cima para baixo, a sequência correta.

- a) V, V, F, V, F. b) V, V, F, F, V. c) V, F, V, V, F. d) F, V, V, F, V. e) F, F, V, F, V.

17 Em relação ao Microsoft Word, considere as afirmativas a seguir.

- I. Com dois cliques no Pincel de Formatação, uma mesma formatação pode ser aplicada em diversos lugares.
- II. A Contagem de Palavras conta páginas, palavras, caracteres com e sem espaços e linhas em um documento.
- III. Os cabeçalhos servem para repetir um conteúdo na parte superior de cada página de um documento.
- IV. A Quebra de Página adiciona uma página em branco em qualquer lugar do documento em edição.

Assinale a alternativa correta.

- a) Somente as afirmativas I e II são corretas.
- b) Somente as afirmativas I e IV são corretas.
- c) Somente as afirmativas III e IV são corretas.
- d) Somente as afirmativas I, II e III são corretas.
- e) Somente as afirmativas II, III e IV são corretas.

18 Em relação à navegação na Internet, correio eletrônico e busca, assinale a alternativa correta.

- a) O Gmail bloqueia o envio de mensagem com anexos cuja extensão seja .exe
- b) O endereço www.bing.com corresponde a um serviço de correio eletrônico.
- c) No envio de um e-mail, destinatários ocultos devem ser inseridos no campo Cc.
- d) Páginas de Internet seguras têm o seu endereço iniciado por http://
- e) Para buscar arquivos PDF no Google, utiliza-se o operador search:pdf

19 Um confeitador quer reproduzir uma receita de bolo que possui os seguintes ingredientes:

- * 2 xícaras de farinha de trigo;
- * 3 ovos;
- * $\frac{3}{4}$ de xícara de óleo;
- * $1\frac{1}{2}$ xícaras de açúcar;
- * 12 g de fermento.

Ele pretende usar, na produção do bolo, os últimos quatro ovos que tem em sua geladeira e, para isso, deverá aumentar proporcionalmente toda a receita.

Nessas condições, assinale a alternativa que contém as proporções corretas dos demais ingredientes que o confeitador deverá usar.

- a) $2\frac{1}{2}$ xícaras de farinha de trigo; 1 de xícara de óleo; 2,3 xícaras de açúcar; 15 g de fermento.
- b) 2,67 xícaras de farinha de trigo; 1 de xícara de óleo; 1,75 xícaras de açúcar; 16 g de fermento.
- c) $2\frac{2}{3}$ xícaras de farinha de trigo; $\frac{5}{4}$ de xícara de óleo; 2 xícaras de açúcar; 15 g de fermento.
- d) $2\frac{2}{3}$ xícaras de farinha de trigo; 1 de xícara de óleo; 2 xícaras de açúcar; 16 g de fermento.
- e) $2\frac{1}{2}$ xícaras de farinha de trigo; $\frac{5}{4}$ de xícara de óleo; 1,75 xícaras de açúcar; 15 g de fermento.

20 Um grupo de cinco amigos – Amanda, Bernardo, Caio, Diana e Eric foram convidados para uma festa de aniversário. Cada um deles presenteou o aniversariante com um presente diferente. Os presentes foram: uma mochila; uma navalha; um perfume; um quadro decorativo e um relógio. Porém, o aniversariante fez confusão e não memorizou muito bem quem deu o quê. Nesse caso, ele se recordava das seguintes informações.

- * Amanda não deu a navalha nem o perfume.
- * Bernardo deu o relógio.
- * Caio não deu o quadro.
- * Diana deu o perfume.
- * Eric não deu a mochila nem o quadro.

Com base nessas informações, assinale a alternativa correta.

- a) Caio deu a navalha.
- b) Amanda deu o quadro.
- c) Eric ou o Caio deu o quadro.
- d) Eric deu a mochila ou o relógio.
- e) Diana deu o relógio se a Amanda deu a navalha.

21 Fabrício precisa comprar materiais de construção para reformar sua casa. Ele precisa de 15 metros de fio elétrico, 25 metros de mangueira de jardim, 10 litros de tinta para pintar as paredes. O preço do fio elétrico é de R\$ 3,50 por metro. O preço da lata de tinta de 3,6 litros é de R\$ 28,00 e só se vende latas inteiras. Sabendo que Fabrício comprou tudo que precisava e gastou R\$ 191,50, assinale a alternativa que apresenta, corretamente, o preço do metro da mangueira.

- a) R\$ 2,00
- b) R\$ 2,10
- c) R\$ 2,20
- d) R\$ 2,30
- e) R\$ 2,40

24 Em um reality show, quatro participantes disputam a liderança do jogo em uma prova que vai selecionar apenas um deles. A prova consiste nas seguintes condições:

- * existem três caixas com três peças ocultas dentro.
- * cada participante deve retirar uma peça de cada caixa e tentar montar um quebra-cabeça perfeito com as 3 peças retiradas.
- * só existe um quebra-cabeça perfeito, com três peças, uma peça em cada caixa.
- * o primeiro participante que acertar a combinação, ganha a liderança, e os demais não jogam mais.
- * se o primeiro a jogar não der sorte, as peças são devolvidas nas respectivas caixas, e a vez passa para o próximo, repetindo o procedimento até que alguém acerte.
- * se o quarto participante não acertar na sua tentativa, a vez retorna para o primeiro participante, e o jogo é reiniciado, até que alguém acerte.

Nessas condições, assinale a alternativa que apresenta, corretamente, a probabilidade de o segundo participante ser o vencedor da prova em sua primeira jogada.

- a) $\frac{1}{27}$
- b) $\frac{3}{27}$
- c) $\frac{8}{27}$
- d) $\frac{8}{27^2}$
- e) $\frac{26}{27^2}$

25 Uma máquina caça níqueis é programada para atender um comando que obedece a uma equação do segundo grau, que é desconhecida pelos jogadores. Funciona da seguinte forma: o jogador aposta em um número de zero a cem, a máquina aplica ocultamente este número na equação e fornece um resultado. Se o resultado estiver entre 50 e 60, o jogador recebe um brinde que é liberado pela máquina. Assim que alguém acerta a jogada, a máquina se reprograma automaticamente com uma nova equação. Suponha que três jogadores tenham apostado na máquina e ela tenha retornado os seguintes resultados, dispostos no quadro a seguir.

Jogador	Número indicado para a máquina	Resultado
A	6	-16
B	2	-8
C	0	2

Assistindo às jogadas de A, B e C (que não foram ganhadoras) e utilizando de conhecimentos matemáticos, é possível saber com qual número apostado se obtém o brinde.

Nessas condições, assinale a alternativa correta que contém o número vencedor.

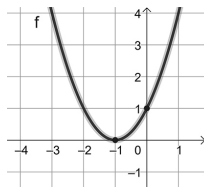
- a) 10
- b) 18
- c) 28
- d) 40
- e) 58

26 As funções de segundo grau, também conhecidas como funções quadráticas, desempenham um papel fundamental em vários campos da matemática e são utilizadas em várias aplicações práticas. Na economia, por exemplo, as funções quadráticas são usadas para modelar custos, receitas e lucros em situações de negócios. Nesse sentido, é importante reconhecer a relação entre a lei de formação de uma função quadrática e seu respectivo gráfico.

Sobre esse assunto, relacione as leis de formação de funções reais de segundo grau, na coluna da esquerda, com seu respectivo gráfico, na coluna da direita.

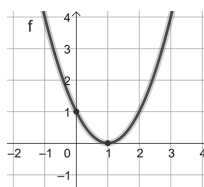
(I) $f(x) = x^2 - 2x + 1$

(A)



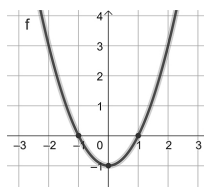
(II) $f(x) = x^2 - 1$

(B)



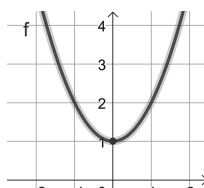
(III) $f(x) = (x + 1)^2$

(C)



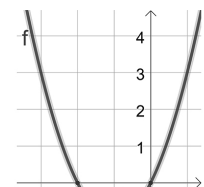
(IV) $f(x) = x^2 + 1$

(D)



(V) $f(x) = x^2 + 2x$

(E)



Assinale a alternativa que contém a associação correta.

a) I-B, II-C, III-A, IV-D, V-E.

c) I-D, II-E, III-A, IV-C, V-B.

e) I-E, II-A, III-B, IV-D, V-C.

b) I-B, II-C, III-D, IV-A, V-E.

d) I-D, II-A, III-B, IV-C, V-E.

27 A promulgação da nova Lei de Licitações promoveu mudanças substanciais em diferentes regras nas contratações públicas, dentre elas nos artigos que envolvem os objetivos da licitação, as modalidades de licitação e os critérios de julgamento.

Sobre as mudanças dos critérios de julgamento da nova Lei de Licitações nº 14.133/2021 em relação à Lei nº 8.666/1993, assinale a alternativa correta.

- a) A Lei nº 14.133/2021 inovou ao introduzir os critérios de menor preço, melhor técnica e maior retorno econômico.
- b) A lei nº 14.133/2021 manteve os critérios de julgamento da Lei nº 8.666/1993, sem alterações nesse aspecto.
- c) Como desdobramento dos princípios da eficiência e da economicidade, surgiram os critérios maior desconto e maior retorno econômico.
- d) Os critérios de julgamento foram simplificados, visando garantir agilidade nos processos, com a retirada do critério maior lance.
- e) O melhor conteúdo artístico foi um dos critérios suprimidos na Lei nº 14.133/2021, em linha com o princípio da igualdade.

28 As funções administrativas relacionadas com a teoria neoclássica envolvem planejamento, organização, direção e controle.

Sobre as funções administrativas, considere as afirmativas a seguir.

- I. A função de planejamento inclui organizar, estruturar e integrar os recursos e os órgãos incumbidos de sua administração e estabelecer suas atribuições e as relações entre eles
- II. Controle é uma função que busca assegurar se a atividade controlada está alcançando os resultados ou objetivos desejados.
- III. A teoria clássica inclui as seguintes funções: prever, organizar, comandar, coordenar e controlar.
- IV. As atividades que envolvem a função direção são relacionadas à motivação, liderança e coordenação de esforços dos colaboradores.

Assinale a alternativa correta.

- a) Somente as afirmativas I e II são corretas.
- b) Somente as afirmativas I e IV são corretas.
- c) Somente as afirmativas III e IV são corretas.
- d) Somente as afirmativas I, II e III são corretas.
- e) Somente as afirmativas II, III e IV são corretas.

29 A Administração Pública assume a posição de contratante, sendo responsável por fiscalizar a execução de contratos administrativos e cumprimento das cláusulas estabelecidas.

Sobre a rescisão de contratos administrativos, relacione as causas justificadoras da inexecução na coluna da esquerda, com sua característica na coluna da direita.

- | | |
|--------------------------------|---|
| (I) Força maior | (A) Determinação estatal que onera a execução do contrato, tornando-o insuportável ao contratado. |
| (II) Caso fortuito | (B) Ação ou omissão do poder público que retarda ou impede sua execução. |
| (III) Fato do príncipe | (C) Ocorrência de fatos materiais só conhecidos durante a execução do ajuste. |
| (IV) Fato da Administração | (D) Forças da natureza que se opõem, como obstáculo, à execução do contrato. |
| (V) Interferências imprevistas | (E) Decorrente da vontade humana, que impede a regular continuidade do ajuste. |

Assinale a alternativa que contém a associação correta.

- a) I-D, II-B, III-A, IV-C, V-E.
- b) I-D, II-C, III-A, IV-B, V-E.
- c) I-E, II-C, III-B, IV-A, V-D.
- d) I-E, II-D, III-B, IV-A, V-C.
- e) I-E, II-D, III-A, IV-B, V-C.

30 Um encargo social ou trabalhista reflete a obrigação ou a responsabilidade que consiste em incumbência ou tributo e está associado a políticas gerais que determinam seu cálculo. Em relação aos encargos trabalhistas, atribua V (verdadeiro) ou F (falso) às afirmativas a seguir.

- () Os trabalhos classificados como perigosos ou insalubres são taxados com o pagamento de adicionais.
- () O percentual de encargos sociais e trabalhistas depende da faixa salarial, sendo a menor faixa isenta.
- () A contribuição ao INSS pode ser considerada um exemplo de encargo social.
- () Os encargos sociais correspondem às contribuições previdenciárias recolhidas pelo empregado para seu benefício indireto.
- () Férias e 13º salário são exemplos de encargos trabalhistas.

Assinale a alternativa que contém, de cima para baixo, a sequência correta.

- a) V, V, F, F, V. b) V, F, V, F, V. c) F, V, V, V, F. d) F, V, F, V, F. e) F, F, V, V, V.

31 A Lei Geral de Proteção de Dados, inspirada em práticas nacionais e internacionais e no direito à privacidade, introduziu elementos para assegurar a privacidade e a segurança de informações pessoais da população. Sobre a LGPD, seus princípios e diretrizes, assinale a alternativa correta.

- a) As atividades de tratamento de dados pessoais devem observar a boa-fé e a descentralização de informações para diferentes grupos econômicos.
- b) Isenta as empresas de pequeno porte do cumprimento de disposições, visando o fomento desses negócios.
- c) Estabelece penalidades para diferentes tipos de organizações, por ser uma legislação de cunho orientativo.
- d) Confere aos indivíduos maior controle sobre suas informações, exigindo o consentimento explícito para a coleta e o processamento de dados.
- e) As restrições na liberdade de expressão, de informação e de comunicação são fundamentos essenciais para seu uso.

32 A nova Lei de Licitações delinea diferentes modalidades e carrega importantes inovações na seção II, dos artigos 28 a 32.

Considerando as modalidades de licitação previstas na Lei nº 14.133/2021, assinale a alternativa correta.

- a) O diálogo competitivo consiste na realização de diálogos com licitantes previamente selecionados mediante critérios objetivos e foi introduzido pela nova lei.
- b) O leilão é uma modalidade de licitação para alienação de bens a quem oferecer o maior lance e requer convite prévio.
- c) O concurso e o convite são modalidades incluídas nesta nova legislação que, apesar de terem propósitos distintos, necessitam de procedimentos auxiliares como registro cadastral.
- d) O convite foi suprimido desta nova legislação, dando lugar à tomada de preços para obras e serviços.
- e) A tomada de preços permanece na nova legislação e obedece ao princípio da publicidade, uma vez que determina um prazo mínimo de divulgação.

33 Prática essencial para organizações públicas e privadas, a gestão de estoques e da cadeia de suprimentos tem influência na eficiência das operações e na satisfação dos envolvidos.

Sobre gestão de estoques e suprimentos, assinale a alternativa correta.

- a) A política de estoque na administração pública deve considerar o prazo de 30 dias de compra de seus fornecedores cadastrados previamente.
- b) A classificação de itens de estoque em relação ao seu grau de importância é denominada estoque de Pareto.
- c) As embalagens danificadas na movimentação de materiais devem ser descartadas para permitir a compra de embalagens funcionais.
- d) Erros no controle do estoque representam uma causa comum de atrasos em entregas e paradas do processo produtivo.
- e) O almoxarifado deve planejar a compra dos equipamentos de segurança necessários às suas atividades e de outros setores.

34 A clareza na comunicação no atendimento ao público é uma vertente essencial, garantindo que as informações sejam transmitidas de maneira eficaz. Além disso, constitui importante pilar a atuação ética respeitando o sigilo profissional.

Com relação aos elementos imprescindíveis para um bom atendimento ao público e atuação ética, assinale a alternativa correta.

- a) O atendimento por telefone é uma técnica de atendimento ao público que possui característica essencialmente ativa.
- b) O uso de linguagem formal no atendimento transmite seriedade e sabedoria, sendo recomendável o uso de gírias se a situação for propícia.
- c) Mesmo que o perfil do público seja heterogêneo, deve-se adotar a melhor conduta para que se evitem danos à ética e à qualidade do trabalho.
- d) Deve existir distinção de tratamento entre clientes externos e internos à organização, sendo que a prioridade de atendimento deve ocorrer junto ao público interno.
- e) A atuação com ética e responsabilidade indica uma conduta humana perante o ser e seus semelhantes que provoca vulnerabilidade no atendimento ao público.

35 A gestão eficiente de compras e suprimentos garante o abastecimento adequado de uma organização, observando objetivos de custos e garantindo a continuidade operacional sem percalços. Em áreas de manutenção, a chegada de peças no tempo certo e a formação de estoque de segurança para atividades críticas são indispensáveis.

Sobre as ferramentas, características e procedimentos para compras e suprimentos, assinale a alternativa correta.

- a) O gráfico de Gantt tem por finalidade colocar em ordem cronológica as tarefas que um homem ou uma máquina executarão, auxiliando nos pedidos de suprimentos.
- b) Como boa prática, é estabelecido um limite de compras sem a necessidade de cotações de preços de, no máximo, 3 salários-mínimos.
- c) Todas as solicitações de compras devem ser direcionadas ao setor de expedição do fornecedor, para que ele possa tratar do envio da matéria-prima.
- d) O prazo de entrega de um determinado bem deve estar alinhado com o plano de sua utilização, sendo desejável a formação de estoques de no mínimo 7 dias.
- e) É importante estabelecer, como política da empresa, que as compras emergenciais sejam solicitadas com frequência.

36 Existem pelo menos três elementos de controle para as organizações, quais sejam: estabelecimento de focos do controle orçamentário, relevância do processo e realimentação do sistema orçamentário que, conjugados, permitem um controle orçamentário apropriado.

Em relação a planejamento e controle orçamentário, considere as afirmativas a seguir.

- I. O controle orçamentário é um instrumento da contabilidade que permite à organização identificar quais próximos estão seus resultados em relação ao planejado para um dado período.
- II. A elaboração de um orçamento público deve ser orientada por critérios técnicos, desconsiderando prioridades da diretoria.
- III. O controle orçamentário é importante, pois garante a legalidade de receitas e gastos públicos.
- IV. O planejamento orçamentário é ferramenta para estabelecer metas financeiras, prioridades e assegurar a alocação eficiente de recursos.

Assinale a alternativa correta.

- a) Somente as afirmativas I e II são corretas.
- b) Somente as afirmativas I e IV são corretas.
- c) Somente as afirmativas III e IV são corretas.
- d) Somente as afirmativas I, II e III são corretas.
- e) Somente as afirmativas II, III e IV são corretas.

37 O recrutamento e seleção nas organizações são etapas que desempenham papel estratégico na formação de equipes capacitadas para o serviço.

Sobre o recrutamento e seleção, assinale a alternativa correta.

- a) A seleção por competências integra novas competências ao desenvolvimento da organização e ela tem por objetivo primário reduzir custos de seleção.
- b) Cartazes em locais públicos contribuem para a etapa de seleção de candidatas.
- c) Sob o prisma da eficiência, a seleção baseada em cargos se caracteriza pela agilidade no preenchimento de vagas.
- d) Seleção é um processo de escolha do candidato com melhor talento, dadas todas as características almejadas, por meio de entrevistas.
- e) O recrutamento interno visa ocupar cargos da organização com colaboradores que estão em outros órgãos externos à organização principal.

38 A principiologia, no Direito Administrativo, abrange o conjunto de princípios que orientam e fundamentam a atuação da Administração Pública, delineando parâmetros éticos e normativos das ações de agentes.

Sobre os princípios do Direito Administrativo, relacione o seu tipo na coluna da esquerda, com sua respectiva característica, na coluna da direita.

- | | |
|---------------------|--|
| (I) Legalidade | (A) O agente administrativo deve distinguir a atitude honesta da desonesta. |
| (II) Impessoalidade | (B) A Administração não pode atuar para prejudicar ou beneficiar determinadas pessoas. |
| (III) Moralidade | (C) Propicia conhecimento e controle pelos interessados diretos e pelo povo. |
| (IV) Publicidade | (D) O aparelho de Estado deverá se revelar apto a gerar mais benefícios à sociedade. |
| (V) Eficiência | (E) O Administrador Público está sujeito aos mandamentos da lei. |

Assinale a alternativa que contém a associação correta.

- a) I-A, II-C, III-D, IV-E, V-B.
- b) I-A, II-B, III-D, IV-C, V-E.
- c) I-E, II-B, III-A, IV-C, V-D.
- d) I-E, II-C, III-A, IV-B, V-D.
- e) I-E, II-D, III-A, IV-B, V-C.

39 Uma redação empresarial projeta uma imagem positiva por parte da organização diante de seus *stakeholders*, e as técnicas que o acompanham podem auxiliar em sua elaboração.

Sobre documentos e técnicas de comunicação e redação, assinale a alternativa correta.

- a) Os memorandos são uma modalidade de carta interna e podem ser descritos como padrão ofício.
- b) A informalidade e subjetividade são alguns dos atributos de uma redação oficial.
- c) O *e-mail* possui a vantagem de manter o sigilo, por suas características tecnológicas.
- d) As comunicações oficiais por *e-mail* devem conter fecho contendo nome completo e telefone.
- e) Uma redação empresarial dispensa uso de técnicas aprimoradas.

40 Habilidade catalogada no ambiente profissional, a comunicação interpessoal propicia relações sólidas e objetivos compartilhados, fundamental para o sucesso nas interações profissionais.

Sobre comunicação interpessoal, assinale a alternativa correta.

- a) Em uma organização, a comunicação entre públicos externo e interno, requer as mesmas características.
- b) É um processo dinâmico que envolve a troca de informações entre indivíduos com efeitos exclusivos no processo de planejamento organizacional.
- c) A comunicação verbal é a melhor forma para gerir o fluxo de informação das organizações.
- d) Compõem a comunicação escrita as mensagens instantâneas, os *e-mails*, as cartas e os relatórios.
- e) A comunicação nas organizações é proporcionada por tecnologias avançadas de informação.