



MINISTÉRIO DA DEFESA
COMANDO DA AERONÁUTICA
ESCOLA DE ESPECIALISTAS DE AERONÁUTICA

**EXAME DE ADMISSÃO AO ESTÁGIO DE ADAPTAÇÃO
À GRADUAÇÃO DE SARGENTO DA AERONÁUTICA**

(EAGS 2021)

Gabarito Provisório

(com resolução comentada das questões)

PROVAS DE:
LÍNGUA PORTUGUESA E INFORMÁTICA

ATENÇÃO, CANDIDATOS!!!

O gabarito provisório divulgado refere-se ao código 52. Se não for esse o código de sua prova, observe a numeração das questões e faça a correspondência para verificar a resposta correta.

No caso de solicitação de recurso, observar os itens 6.5 das Instruções Específicas e 18 do Calendário de Eventos (Anexo C da referida instrução).

GABARITO PROVISÓRIO

CÓDIGO 52

Português	
01	C
02	C
03	C
04	A
05	B
06	D
07	D
08	D
09	B
10	D
11	B
12	C
13	C
14	B
15	D
16	C
17	B
18	D
19	A
20	B

Português	
21	A
22	A
23	A
24	C
25	A
26	D
27	A
28	B
29	C
30	B
31	A
32	C
33	B
34	A
35	B
36	A
37	B
38	D
39	C
40	C

Informática	
41	C
42	D
43	C
44	B
45	B
46	D
47	A
48	D
49	D
50	A
51	D
52	B
53	C
54	A
55	B
56	B
57	D
58	B
59	D
60	D

Informática	
61	C
62	B
63	A
64	D
65	D
66	B
67	A
68	A
69	B
70	A
71	D
72	A
73	B
74	B
75	B
76	C
77	B
78	C
79	A
80	B

Informática	
81	D
82	D
83	B
84	D
85	B
86	B
87	C
88	D
89	C
90	C
91	A
92	D
93	D
94	A
95	C
96	B
97	C
98	B
99	C
100	D

AS QUESTÕES DE 01 A 40 REFEREM-SE À LÍNGUA PORTUGUESA

Vergonha de viver

Clarice Lispector

Há pessoas que têm vergonha de viver: são os tímidos, entre os quais me incluo. Desculpem, por exemplo, estar tomando lugar no espaço. Desculpem eu ser eu. Quero ficar só! grita a alma do tímido que só se liberta na solidão. Contraditoriamente quer o quente aconchego das pessoas. (...)

Sempre fui uma tímida muito ousada. Lembro-me de quando há muitos anos fui passar férias numa grande fazenda. Ia-se de trem até uma pequeníssima estação deserta. Donde se telefonava para a fazenda que ficava a meia hora dali, num caminho perigosíssimo, rude e tosco (...). Telefonei para a fazenda e eles me perguntaram se queria carro ou cavalo. Eu disse logo cavalo. E nunca tinha montado na vida.

Foi tudo muito dramático. Caiu uma grande chuva de tempestade furiosa e fez-se subitamente noite fechada. Eu, montada no belo cavalo, nada enxergava a minha frente. Mas os relâmpagos revelavam-me verdadeiros abismos. (...) E eu, ensopada, morria de medo: sabia que corria risco de vida. Quando finalmente cheguei à fazenda, não tinha força de desmontar (...).

De 12 para 13 anos mudamo-nos do Recife para o Rio, a bordo de um navio inglês. Eu não sabia ainda inglês. Mas escolhia no cardápio ousadamente os nomes de comida mais complicados. (...)

Com sete anos eu mandava histórias e histórias para a seção infantil que saía às quintas-feiras num diário. Nunca foram aceitas. E eu, teimosa, continuava escrevendo. (...)

www.cronicabrasileira.org.br

As questões de 01 a 04 referem-se ao texto acima.

01 – O relato presente no segundo e no terceiro parágrafos do texto revela o embate entre os seguintes sentimentos:

- a) rebeldia e fracasso.
- b) teimosia e vergonha.
- c) **determinação e medo.**
- d) ousadia e arrependimento.

RESOLUÇÃO

RESPOSTA: C

O que se afirma na alternativa C está correto: o terceiro parágrafo nos oferece a luta entre a determinação e o medo enfrentado pela autora. Sabemos, pelo que se afirma no parágrafo anterior, que ela escolhe, ousada ou determinadamente, chegar à fazenda a que se destinava montada num cavalo, ainda que jamais tivesse realizado tal proeza. Ela expõe-se e, naturalmente, dispõe-se às consequências de sua escolha. Enfrenta um caminho hostil, solitário e uma forte tempestade. Sente o medo (afirmação presente ao texto), muito natural mediante à situação vivida, mas não desiste, não se esconde, não interrompe sua jornada em vista desse sentimento que a invade.

Em todas as alternativas, apresentam-se, primeiramente, um sentimento positivo — todos relacionados à ideia de ousadia —, e, na sequência um sentimento negativo; por esses últimos é possível chegar à alternativa correta.

[Solicitar recurso dessa questão](#)

02 – Pode-se dizer que, na crônica *Vergonha de Viver*, Clarice Lispector tem por objetivo

- a) confidenciar que a timidez é, na verdade, uma arma para aqueles que são ousados.
- b) mostrar que aos tímidos, entre os quais ela se inclui, resta só a constatação de que o medo lhes fechará todas as portas.
- c) **revelar, com os sinais de sua história, que todo tímido deseja chegar ao outro, no entanto tem ele de gritar contra a solidão porque sua alma grita.**
- d) esclarecer ao leitor que, apesar dos momentos de ousadia dos tímidos, suas tentativas acabam em fracassos, como os vários exemplos de sua vida.

RESOLUÇÃO

RESPOSTA: C

Na crônica *Vergonha de viver*, Clarice Lispector revela o mundo interior do tímido, entre os quais ela se inclui. Sim, o tímido tem vergonha, medo de errar e se sente liberto em sua solidão, mas, no fundo, o que ele deseja é alcançar o outro e por ele ser aceito. Entretanto, terá ele de enfrentar aquilo que sabe que o domina, pois, do contrário, estará fadado a refugiar-se na solidão. É o que ela, autora, faz: a consciência de sua timidez faz com que se exponha em situações que possam, inicialmente, lhe parecer desfavoráveis — daí que se intitule uma “tímida ousada”. A exposição dos fatos de sua vida é oferecida como um ‘farol’; os que se identificarem podem seguir seu caminho. Desse modo, a alternativa correta é a de letra C.

A alternativa A está incorreta, porque o que o texto nos mostra é o contrário do que nela se afirma; a ousadia é a arma para o enfrentamento da timidez. A alternativa B está incorreta, porque, em nenhum momento do texto, a autora afirma que os tímidos terão as portas que encontrarem pela vida fechadas. Ela mesma é um exemplo do que se afirma. E a alternativa D está incorreta porque os exemplos oferecidos pela autora mostram ao leitor a luta contra a timidez. Ela, rejeitada já na infância com os textos enviados ao jornal, tanto insiste que se torna a reconhecida escritora da literatura brasileira. Assim, não só os fracassos esperam pelos tímidos.

[Solicitar recurso dessa questão](#)

03 – No último parágrafo, a autora

- a) apresenta, por meio de reminiscências da infância, a valorização de seu dom como escritora.
- b) mostra que a insistência em escrever histórias foi determinante para o reconhecimento de uma grande cronista.
- c) **sugere que a teimosia em escrever, apesar das recusas, pode tê-la impulsionado para a senda da literatura.**
- d) leva à conclusão, por ser autobiográfico e contraditório, de que escrever na infância foi o embrião de seu futuro ofício.

RESOLUÇÃO

RESPOSTA: C

No último parágrafo, a autora sugere que a teimosia em escrever, apesar das recusas, pode tê-la impulsionado para a senda da literatura. Já com sete anos ela não só escrevia, mas enviava seus textos para publicação num diário. Eles nunca foram aceitos, mas isso não a impediu de permanecer escrevendo. Essa combinação de atitudes — desejo de publicar seus textos e teimosia em escrever apesar da rejeição do jornal — permite interpretar que estaria ali se revelando o que futuramente ela se tornou, uma das maiores escritoras da literatura brasileira. As demais alternativas estão incorretas, pois contêm informações sobre a autora que não encontram amparo nesse parágrafo do texto: valorização de seu dom na infância, relação entre o reconhecimento da cronista (por parte do público) com a insistência em escrever e presença do adjetivo *contraditório*, respectivamente.

[Solicitar recurso dessa questão](#)

04 – Em relação aos recursos de escrita utilizados pela autora, assinale a alternativa correta.

- a) O uso de 1.ª e 3.ª pessoas é o recurso que lhe permite apresentar a essência do tímido e dela afastar-se.
- b) A autora recorre, em todos os parágrafos e de forma predominante, à figura de pensamento *antítese*, a fim de apresentar a condição de conflito dos tímidos.
- c) O discurso direto é escolhido como recurso expressivo fundamental para a autora mostrar seu desejo de lutar contra a essência dos tímidos.
- d) O primeiro parágrafo do texto foge à estrutura narrativa, valendo-se da sequência dissertativa para defender sua tese sobre a timidez: a de que ela pode ser enfrentada.

RESOLUÇÃO

RESPOSTA: A

A alternativa que responde corretamente à questão é a de letra A. Em relação aos recursos de escrita utilizados no texto pela autora, está correto afirmar que ela usa da 3.ª pessoa do discurso (*ele/eles*) para apresentar a essência dos tímidos, entre os quais ela se inclui (o que o faz no primeiro parágrafo): os tímidos sentem vergonha, refugiam-se na solidão, mas desejam o aconchego das pessoas. Para tanto, ela faz uso da sequência descritiva, e o parágrafo não apresenta uma tese, mas características que autorizam a formação da ideia apresentada.

A sequência textual vale-se da estrutura narrativa; a autora apresenta os fatos da sua vida para dizer, também de forma indireta, que o tímido deve *ousar* enfrentar sua solidão. Para tanto, recorre à 1.ª pessoa do discurso (*eu*). A partir de então, afasta-se ela daquilo que caracteriza os tímidos.

A autora não se vale, em todos os parágrafos da figura de pensamento *antítese*, nem apresenta linguagem com predominância dessa figura: a *antítese* aparece no jogo solidão/aconchego, ao final do primeiro parágrafo, e na expressão “tímida muito ousada”. No mais, o que fica é a suposição dessa luta por meio dos parágrafos narrativos, mas não a linguagem estrita à *antítese*.

[Solicitar recurso dessa questão](#)

05 – Marque a alternativa em que o adjetivo está no grau comparativo de superioridade.

- a) No banquete, as frutas pareciam tão saborosas quanto as hortaliças.
- b) A lembrança de Aureliano foi mais imposta do que desejada.
- c) Ambas eram amicíssimas do proprietário do casarão.
- d) A viúva ficou excessivamente triste com o episódio.

RESOLUÇÃO

RESPOSTA: B

Na frase da alternativa B, a característica *imposta* ligada ao substantivo *lembrança* é superior à *desejada*, por isso diz-se que há comparativo de superioridade. Nas demais alternativas, há comparativo de igualdade, superlativo absoluto sintético e superlativo absoluto analítico, respectivamente.

[Solicitar recurso dessa questão](#)

06 – Observe as orações subordinadas adverbiais em destaque: *A escuridão era tão viscosa, que se eu estendesse a mão, poderia senti-la amoitada como um bicho por entre os degraus.* (Lygia Fagundes Telles)

Assinale a alternativa que apresenta classificação **ausente** no período.

- a) consecutiva
b) condicional
c) comparativa
d) conformativa

RESOLUÇÃO

RESPOSTA: D

No período do enunciado, as orações destacadas classificam-se em consecutiva ([*tão*] *viscosa que poderia senti-la amoitada*), condicional (*se eu estendesse a mão*) e comparativa (*como um bicho [se amoita]*). Já a classificação de oração subordinada adverbial conformativa — aquela que exprime acordo ou conformidade de um fato com o outro — nele inexistente.

[Solicitar recurso dessa questão](#)

07 – Leia:

Mulher Tupperware - s.f. A que tem orgulho de ser mulher. Que é ousada e audaciosa. Contemporânea. Vencedora. Que tem objetivos de vida e luta por eles. Sintonizada com seu tempo. Que rejeita imitações. Que aprecia o belo e o poético! (Da sabedoria popular) Revista Veja, 5 mar, 1997

Em relação à expressão em destaque no texto publicitário acima, observa-se a presença da seguinte figura de linguagem:

- a) prosopopeia
b) metonímia
c) hipérbole
d) metáfora

RESOLUÇÃO

RESPOSTA: D

A metáfora é a figura de linguagem que relaciona dois ‘polos’, no caso, a mulher e a vasilha *tupperware*, estabelecendo entre eles uma ligação comparativa/analógica, uma vez que são, por si só, entes completamente distintos, mas que podem ser aproximados nesse processo. A ideia que se quer criar é a de que a mulher que adquire tal produto naturalmente é dotada das qualidades enunciadas na peça publicitária. Assim sendo, as demais alternativas estão incorretas.

[Solicitar recurso dessa questão](#)

08 – Assinale a alternativa que apresenta em destaque oração coordenada explicativa.

- a) “Gato que brinca na rua/ Como se fosse na cama,/ Invejo a sorte que é tua/ **Porque nem sorte se chama.**” (Fernando Pessoa)
- b) “Fui por ali dentro, sem arder, **porque as almas são incombustíveis.**” (Machado de Assis)
- c) “Ema experimentava uma sensação de vingança. **Pois não sofrera já bastante?** (Gustave Flaubert)
- d) “— **A bênção não senhor, que eu nunca mais lhe tomo a bênção.**” (Rachel de Queiroz)

RESOLUÇÃO

RESPOSTA: D

A oração coordenada explicativa justifica ou explica a ideia contida na primeira oração. Na alternativa D, o fato de não mais se pedir a bênção explica sua rejeição, ou seja, a oração em destaque indica uma ação posterior à primeira, desse modo não pode ser classificada como causal. Nas demais alternativas, não há explicação, e sim causa, já que denotam fatos que originam os expressos nas orações principais.

[Solicitar recurso dessa questão](#)

09 – Assinale a alternativa que traz a regra ortográfica pertinente ao termo em destaque no seguinte trecho: *O som da sanfona e os mexidos dos corpos a dançar nem de longe davam sinal de cansaço.*

- a) A letra *x* é usada em palavras de origem exótica.
- b) A letra *x* está correta em palavras que apresentam o grupo inicial *me*.
- c) A letra *x* faz-se presente em palavras de origem indígena, africana ou aportuguesadas do inglês.
- d) A letra *x* determina a homonímia com *mexido(s)* (particípio passado).

RESOLUÇÃO

RESPOSTA: B

Estabelece a gramática, no que se refere às regras ortográficas, que, após o grupo inicial *me*, as palavras que contêm o fonema /j/ devem ser grafadas com *x*, conforme apresenta a alternativa B. A palavra *mexidos* é formada por derivação sufixal (particípio passado *mexido*) do verbo *mexer*, originado do latim. Desse modo, não se trata de palavra exótica, indígena, africana ou aportuguesada do inglês. Ademais, a letra *x* e o fonema /j/ não são determinantes para se estabelecer a homonímia do substantivo *mexidos* (derivação imprópria do adjetivo plural *mexidos*, por sua vez originado no particípio passado *mexido*). No caso, a homonímia será designada pela coincidência de total de letras e fonemas.

[Solicitar recurso dessa questão](#)

10 – Assinale a alternativa em que o termo em destaque classifica-se como vocativo.

- a) “**Amor**, que vence os tigres, por empresa/ Tomou logo render-me; ele declara/ Contra meu coração guerra tão rara/ Que não me foi bastante a fortaleza.” (Cláudio M. da Costa)
- b) “Talvez espante ao **leitor** a franqueza com que lhe exponho e realço a minha mediocridade; advirto que a franqueza é a primeira virtude de um defunto.” (M. Assis)
- c) “**Iracema**, a virgem dos lábios de mel, que tinha os cabelos mais negros que a asa da graúna, e mais longos que seu talhe de palmeira.” (José de Alencar)
- d) “**Lingua** que me cativas, que me enleias/ (...) / Amo-te (...) / pelas frases mudas que proferes/ nos silêncios de Amor!” (C. Machado)

RESOLUÇÃO

RESPOSTA: D

O vocativo é o termo sintático que caracteriza a pessoa com quem se fala de modo direto, o que ocorre apenas na alternativa D: o termo destacado **língua** é vocativo seguido de duas orações adjetivas restritivas, também pertencentes ao vocativo. O eu-lírico fala com a língua (o idioma), confessando a ela o seu amor.

Em A, **amor** é sujeito do verbo **tomar**; o eu-lírico declara que o **amor** tomou rendê-lo por empresa — o amor, **que vence os tigres**, — oração adjetiva explicativa, daí a presença da vírgula após o sujeito **amor**. Em B, o narrador estabelece uma conversa com o leitor, mas, no texto, **leitor** é objeto indireto do verbo **espantar**, na acepção de admirar. Em C, o sujeito **Iracema** está seguido de vírgula porque ela substitui o verbo **ser** (Iracema é a virgem dos lábios de mel...).

[Solicitar recurso dessa questão](#)

11 – Coloque (PN) para predicado nominal, (PV) para verbal e (PVN) para verbo-nominal. Em seguida, assinale a alternativa com a sequência correta.

- () Apareceu ontem na fazenda um cavaleiro errante.
- () O quarto abrigava segredos e doces recordações.
- () O homem assistiu à própria saga desolado.
- () Os irmãos ficaram admirados com a semelhança entre eles.

- a) PN – PVN – PV – PV
- b) PV – PV – PVN – PN
- c) PV – PV – PVN – PN
- d) PV – PN – PV – PVN

RESOLUÇÃO

RESPOSTA: B

As orações *Apareceu ontem na fazenda um cavaleiro errante* e *O quarto abrigava segredos e doces recordações* possuem como núcleo verbos nocionais (*apareceu* e *abrigava*), portanto os predicados são verbais. Em *O homem assistiu à própria saga desolado*, há dois núcleos significativos, um verbo (*assistiu*) e um nome (*desolado*), por isso o predicado é verbo-nominal. Em *Os irmãos ficaram admirados com a semelhança entre eles*, o núcleo é um nome (*admirados*), ligado ao sujeito por um verbo de ligação (*ficaram*); nesse caso o predicado é nominal.

[Solicitar recurso dessa questão](#)

12 – Assinale a alternativa que contém a correta classificação das orações destacadas em *Enviados os sinais a um computador, foi permitido a ele controlar cursos em uma tela, abrir e-mail, jogar videogame e comandar um braço robótico.*

- a) coordenadas assindéticas
- b) subordinadas adverbiais de finalidade
- c) subordinadas substantivas subjetivas reduzidas de infinitivo
- d) subordinadas substantivas objetivas diretas reduzidas de infinitivo

RESOLUÇÃO

RESPOSTA: C

Quando o verbo de uma oração aparece numa de suas formas nominais (infinitivo, gerúndio e particípio) diz-se que a oração está na forma reduzida, por não haver verbo conjugado. A sequência de orações apresentadas no enunciado da questão apresentam verbos na forma do infinitivo e exercem função de sujeito da locução verbal *foi permitido*: **Isso** (= controlar cursos em uma tela, abrir e-mail, jogar videogame e comandar um braço robótico [sujeito]) **foi permitido a ele**. Todas as orações exercem função de sujeito, por isso são classificadas como subordinadas, ainda que estejam coordenadas entre si. Assim, a alternativa que responde à questão é a C.

[Solicitar recurso dessa questão](#)

13 – Em qual alternativa a concordância do verbo em destaque está **incorreta**?

- a) Murmurou a ela que um ou outro relógio lhe **ficavam** muito bem.
- b) A maior parte das palavras **continuariam** incompreensíveis para ela.
- c) **Algumas verdades que devem ser reveladas não adiantam esconder.**
- d) O voluntário, com seu colega de serviço, **realizou** um projeto de cidadania no bairro.

RESOLUÇÃO

RESPOSTA: C

Em *Algumas verdades que devem ser reveladas não adiantam esconder*, o verbo *adiantar* no plural está incorreto, pois o verbo cujo sujeito é uma oração concorda obrigatoriamente no singular: **Esconder algumas verdades que devem ser reveladas** (sujeito)

não **adianta** — o que se destaca na oração é a ação de esconder, portanto não cabe o plural.

[Solicitar recurso dessa questão](#)

14 – Assinale a alternativa em que há **erro** no emprego do pronome de tratamento.

- a) Sua Excelência discursou muito bem, em sua posse como prefeito municipal.
- b) Sua Majestade encontrou entre os plebeus sua esposa, a princesa Emiliana.
- c) Sua Reverência, o sacerdote José, celebrou com o povoado a festa de Pentecostes.
- d) O Papa visitou a cidade, e a missa foi ao ar livre. Sua Santidade elogiou o empenho de todos.

RESOLUÇÃO

RESPOSTA: B

O pronome de tratamento correto a ser utilizado na alternativa B é *Vossa/Sua Alteza*, pois no contexto faz referência a um príncipe. O pronome *Majestade* é usado para reis e imperadores.

[Solicitar recurso dessa questão](#)

15 – Leia:

Nas cidades todas as pessoas se parecem./ Aqui não: sente-se bem que cada um traz a sua alma. (Manuel Bandeira)

A oração em destaque nos versos acima classifica-se como subordinada substantiva

- a) completiva nominal.
- b) objetiva direta.
- c) consecutiva.
- d) **subjativa.**

RESOLUÇÃO

RESPOSTA: D

As orações subordinadas substantivas são aquelas equivalentes a um termo com função substantiva na oração (sujeito, objeto direto, objeto indireto, complemento nominal e predicativo do sujeito ou do objeto). No texto do enunciado, a oração em destaque exerce função de sujeito do verbo sentir, que pertence à oração principal **sente-se bem**, estruturada em voz passiva sintética e que equivale a **Isso** (= que cada um traz a sua alma [sujeito]) **é bem sentido [por alguém]**. Desse modo, tal oração classifica-se como oração subordinada substantiva subjativa, conforme indica a alternativa D.

[Solicitar recurso dessa questão](#)

16 – Assinale a alternativa em que a classificação do advérbio da frase seguinte está **incorreta**:

Não (1) *digo que ficou em paz* (2) *com os meninos, porque o nosso Inácio não era propriamente* (3) *um menino. Tinha quinze anos feitos e bem* (4) *feitos.* (Machado de Assis)

- a) (1) negação
- b) (2) modo
- c) (3) **dúvida**
- d) (4) intensidade

RESOLUÇÃO

RESPOSTA: C

O advérbio, na frase da alternativa C, exprime circunstância de afirmação, e não de dúvida. Afirma-se que Inácio não era *propriamente*, exatamente um menino, pois já contava com quinze anos. Nas demais alternativas, a classificação dos advérbios está correta.

[Solicitar recurso dessa questão](#)

17 – Assinale a alternativa em que o termo destacado **não** é agente da passiva.

- a) A vingança é impulsionada **por muitas etapas**.
- b) **Inúmeras mães sacrificam suas vidas pelos seus filhos**.
- c) A realização de exames é muitas vezes prejudicada **pela ansiedade**.
- d) Dois experimentos foram realizados **pelos pesquisadores universitários**.

RESOLUÇÃO

RESPOSTA: B

Na frase da alternativa B, o termo em destaque *pelos seus filhos* classifica-se como objeto indireto do verbo *sacrificar*. Nas demais alternativas, destacaram-se agentes da passiva, que representam o ser que pratica a ação expressa pelos verbos passivos.

[Solicitar recurso dessa questão](#)

18 – Em qual alternativa há **erro** no emprego do pronome pessoal?

- a) Foi difícil escolher entre mim e te fazer feliz.
- b) A minha mãe, nunca a vi desanimada com a vida.
- c) Ela fez-me sentar a contragosto naquele ambiente hostil.
- d) **Terminou o namoro entre eu e ela por mensagem via celular!**

RESOLUÇÃO

RESPOSTA: D

Após a preposição *entre*, emprega-se a forma oblíqua tônica do pronome pessoal: *Terminou o namoro entre mim e ela por mensagem via celular!*

[Solicitar recurso dessa questão](#)

19 – Assinale a alternativa em que o aposto se refere a outro aposto.

- a) **Consultou o filósofo, filho do professor Siqueira, diretor da universidade.**
- b) Apenas o irmão Maciel, vez ou outra, compreendia meus problemas.
- c) D. Ritinha, empregada doméstica, não estava muito bem de saúde.
- d) Homem de princípios, Murilo opinou com serenidade na reunião.

RESOLUÇÃO

RESPOSTA: A

Na alternativa A, o termo *diretor da universidade* é aposto explicativo de *Siqueira*, que, por sua vez, compõe o termo *filho do professor Siqueira*, aposto explicativo de *filósofo*. Nas demais alternativas, há apenas um aposto: *Maciel* (aposto especificativo), *empregada doméstica* e *Homem de princípios* (apostos explicativos).

[Solicitar recurso dessa questão](#)

20 – Observando a concordância, assinale a alternativa que traz a correta disposição dos termos que completam as lacunas do texto abaixo:

Novamente, no país, as secretarias de saúde _____, _____ e o Ministério da Saúde mobilizam-se para a vacinação contra a gripe influenza. Haverá _____, a fim de que _____ a campanha e o seu resultado.

- a) municipal - estadual - bastante profissionais envolvidos - seja vitoriosa
- b) **municipais - estaduais - bastantes profissionais envolvidos - seja vitoriosa**
- c) municipais - estaduais - bastante profissionais envolvidos; sejam vitoriosos
- d) municipal - estadual - bastante profissional envolvido - sejam vitoriosos

RESOLUÇÃO

RESPOSTA: B

A alternativa que responde corretamente à questão é a B: os adjetivos **municipais** e **estaduais** estão ligados ao núcleo do sujeito **secretarias**, pertencem a uma enumeração, não estão ligados pela conjunção *e* (colocada após tais adjetivos) e, no contexto, indicam a totalidade de secretarias de saúde do país. Já, na sequência, pode-se usar o singular ou o plural: **bastante profissional envolvido** ou **bastantes profissionais envolvidos**. Não se pode, porém, fazer uso da sequência **bastante profissionais envolvidos**, pois **bastante**, nesse caso, é adjetivo (e não advérbio) com função de adjunto adnominal e equivale a **muitos**. Quando um adjetivo anteposto atua como predicativo de um sujeito composto, concorda com todos os núcleos desse termo, ou pode concordar com o núcleo mais próximo (o que acontece também com o verbo da oração; assim, são possíveis as seguintes construções: "... a fim de que **seja vitoriosa** a campanha e o seu resultado (= resultado da campanha).", ou "... a fim de que **sejam vitoriosos** a campanha e o seu resultado.

[Solicitar recurso dessa questão](#)

21 – Em qual alternativa destacou-se o complemento nominal?

- a) **"Dentro de poucos dias achou-se Leonardo instalado no seu posto, muito cheio e contente de si."** (Manuel Antonio de Almeida)
- b) "A casinha, defronte de Coimbra, cercada **de árvores, flores e aves.**" (Camilo Castelo Branco)
- c) "A chuva **de junho** cai sobre eles, encharcando as roupas, fazendo-os tremer." (Jorge Amado)
- d) "Vou-me embora pra Pasárgada / Lá sou amigo **do rei.**" (Manuel Bandeira)

RESOLUÇÃO

RESPOSTA: A

O termo *de si*, presente à alternativa A, complementa o adjetivo *contente*, de significação transitiva, incompleta. Nas demais alternativas, os termos destacados classificam-se em agente da passiva, adjunto adnominal e adjunto adnominal, respectivamente.

[Solicitar recurso dessa questão](#)

22 – Assinale a alternativa que apresenta adjunto adverbial.

- a) **Desceu do telhado — seu esconderijo usual — e pisou com força a grama.**
- b) Acordou tranquila e satisfeita, e seu dia foi uma festa.
- c) Realizou a defesa daquele pobre homem sem família.
- d) O incêndio causou desordem e pânico.

RESOLUÇÃO

RESPOSTA: A

Na alternativa A, o termo *do telhado* é adjunto adverbial, pois indica circunstância de lugar que modifica o sentido do verbo *descer*. Nas demais alternativas, não existe nenhum termo que se classifique como adjunto adverbial.

[Solicitar recurso dessa questão](#)

23 – Assinale a alternativa em que o uso do acento grave, indicador de crase, é facultativo.

- a) **"E pareciam a sua imaginação em três figuras vivas: uma mulher muito formosa; uma figura negra de olho de brasa e pé de cabra; e o mundo, coisa vaga e maravilhosa (...)." (Eça de Queirós)**
- b) "Por mais que eu mesmo conhecesse o dano/ a que dava ocasião minha brandura,/ nunca pude fugir ao ledó engano." (Cláudio M. da Costa)
- c) "Talvez, prezado amigo, que imagine/ que neste momento se conserve/ eterna a sua glória." (Tomá A. Gonzaga)
- d) "Deixei os dois na varanda e fiquei no pátio, a respeitosa distância." (Mia Couto)

RESOLUÇÃO

RESPOSTA: A

Na alternativa A, que responde à questão, tem-se o verbo **parecer** como transitivo indireto seguido da preposição **a** pertencente ao objeto indireto **a sua imaginação**; tem-se também o pronome demonstrativo feminino **sua**, para o qual a colocação de artigo antecedente é facultativa. Desse modo, a ocorrência de crase é uma possibilidade; sendo assim, o uso do acento grave é facultativo: sua existência indica a presença de preposição mais artigo; a sua não existência indica apenas a presença de preposição feminina.

Em C, o que ocorre é a inversão da oração **"... que a sua glória se conserve eterna neste momento."** Percebe-se, desse modo, apenas a presença do artigo feminino **a** antecedendo o núcleo do sujeito **glória**. Em B, há a presença da preposição **a** (exigida pela regência do verbo **dar**: dar alguma coisa **a** alguém ou **a** outra coisa) antecedendo o pronome relativo **que** retomando o substantivo **dano** (masculino). Em D, o substantivo **distância** não aparece de forma determinada — **respeitosa distância** não é medida exata; desse modo, não ocorre crase.

[Solicitar recurso dessa questão](#)

24 – Em *...tudo indicava uma atitude de arrogância adolescente, talvez até infantil — menos arrogância que pirraça.* (Paulo Henrique Britto), a conjunção em destaque classifica-se como subordinada

- a) integrante.
- b) concessiva.
- c) **comparativa.**
- d) proporcional.

RESOLUÇÃO

RESPOSTA: C

A conjunção em destaque no texto classifica-se como conjunção subordinativa comparativa. Tais conjunções iniciam uma oração (com verbo geralmente subentendido) que encerra o segundo membro de uma comparação — essa comparação pode ser expressa pelo **que** após **mais, menos, maior, menor, melhor e pior**.

Tem-se, pois: *Tudo indicava uma atitude de arrogância adolescente, talvez até infantil — (indicava) menos arrogância que [indicava] pirraça.* A alternativa correta é a C.

[Solicitar recurso dessa questão](#)

25 – Assinale a alternativa em que a palavra destacada forma-se por derivação imprópria.

- a) **O tilintar das moedas em seu bolso incomodava-o. Um judas!** Assim seria tratado.

- b) Estava inquieto. Pensava nos **afagos** que receberia de sua namorada tão logo terminasse o dia.
- c) Andava a pensar por onde diabo estaria o **Zé**, que não aparecera no botequim uma única vezinha na semana.
- d) Enfim o **perfume** (e a ilusão)! Como trabalhara para poder ter em sua pele as gotinhas que lhe fariam ser notada e cortejada!

RESOLUÇÃO

RESPOSTA: A

A derivação imprópria ocorre quando determinada palavra, sem sofrer qualquer alteração em sua forma, muda de classe de palavra ou de classificação numa mesma classe, conforme o que se vê na alternativa A: *Judas* classifica-se como substantivo próprio (nome próprio); no contexto em que se insere, porém, passa a ser um substantivo comum, sinônimo de traidor, um *judas*, considerando-se a história do personagem bíblico. Em B, há derivação regressiva na formação do substantivo *afago*, nascido do verbo *afagar*, havendo a substituição da terminação verbal (vogal temática + desinência de infinitivo) pela vogal temática. Em C, *Zé* caracteriza abreviação do nome próprio *José*. Em D, *perfume* é palavra primitiva.

[Solicitar recurso dessa questão](#)

26 – Marque a alternativa em que um dos termos destacados **não** é adjunto adnominal.

- a) A tecnologia facilita **nossa** vida e carreira profissional.
- b) No capítulo **sexto**, morre o personagem **sem escrúpulos**.
- c) Em apartamentos **de fundos**, a vista são **as** janelas ao redor.
- d) Na cidade **de Manaus**, o clima **quente** às vezes castiga a população.

RESOLUÇÃO

RESPOSTA: D

Apenas um dos termos em destaque e presente à alternativa D não é adjunto adnominal, e sim aposto de especificação, a saber: **de Manaus** — termo especificado pelo genérico *cidade*. Nas demais alternativas, encontram-se artigo, pronome adjetivo, numeral e locução adjetiva, todos caracterizando ou determinando substantivos. São, portanto, adjuntos adnominais.

[Solicitar recurso dessa questão](#)

27 – Assinale a alternativa que apresenta sujeito composto.

- a) “Mui grande é o vosso amor e o meu delito (...).” (Gregório de Matos)
- b) “Senhora, doei-vos de mim e lembrai-vos do que me prometestes.” (João de Barros)
- c) “Ela foi descendo até o portão, onde passava um bonde em que entrou e partiu.” (Machado de Assis)
- d) “Houve um momento de silêncio: todos os rostos empalideceram; todos os lábios calaram.” (Alexandre Herculano)

RESOLUÇÃO

RESPOSTA: A

Na frase da alternativa A, o sujeito é composto, pois possui mais de um núcleo (*amor, delito*). O verbo *ser*, nesse caso, pode concordar com o sujeito mais próximo, porque os sujeitos vêm depois dele. Nas demais alternativas, a classificação é a seguinte: em B, há três sujeitos ocultos (*vós*); em C, há dois sujeitos simples (*Ela, um bonde*) e dois ocultos (*ela*) e, em D, há oração sem sujeito e dois sujeitos simples (*todos*).

[Solicitar recurso dessa questão](#)

28 – Assinale a alternativa em que os versos apresentados contêm discurso direto.

- a) “São casas simples/ Com cadeiras nas calçadas/ E na fachada/ Escrito em cima que é um lar” (Vinícius de Moraes)
- b) “Perdoem a cara amarrada/ Perdoem a falta de abraço/ Perdoem a falta de escolha / Os dias eram assim” (Ivan Lins e Vítor Martins)
- c) “Eu preparo uma canção/ em que minha mãe se reconheça,/ todas as mães se reconheçam,/ e que fale com os dois olhos.” (Carlos D. de Andrade)
- d) “Dizem que finjo ou minto/ Tudo que escrevo. Não/ Eu simplesmente sinto/ Com a imaginação./ Não com o coração.” (Fernando Pessoa)

RESOLUÇÃO

RESPOSTA: B

O discurso direto — aquele em que a personagem é chamada a apresentar as suas próprias palavras — faz-se presente na alternativa B, o que se confirma pela existência do verbo *perdoar* conjugado na terceira pessoa plural do imperativo afirmativo: **perdoem** *vocês*. É exatamente a condição de o imperativo dirigir-se diretamente à pessoa com quem se fala o que permite afirmar que o eu-lírico *expressa-se com suas palavras*, dirigindo-se a seus interlocutores. Em A, os versos não apresentam qualquer forma de discurso, entendido em narração como moldes para se conhecer os pensamentos e as palavras de personagens reais ou fictícios; eles apenas indicam o que se escreve sobre as casas simples. Em C, há linguagem conotativa: a canção vai falar com os olhos; entretanto, o que ela vai falar não foi expresso pelo eu-lírico, e sim a forma como vai falar: com os olhos. Em D, há a presença do discurso indireto; o eu-lírico incorpora o discurso que as pessoas (demarcadas no sujeito indeterminado) fazem dele, ou seja, fala por elas.

[Solicitar recurso dessa questão](#)

29 – Assinale a alternativa em que há **erro** na classificação da voz verbal em destaque.

- a) “A Rua Sampson **se move** inteira na direção das fábricas.” (reflexiva) *Patrícia Galvão*
- b) “A pobre cidade de São Luís do Maranhão parecia entorpecida pelo calor. Quase não **se podia** sair à rua.” (passiva sintética) *Aluísio Azevedo*
- c) “Desde dez dias que **se entregava** a essa árdua tarefa, quando (era domingo) **lhe bateram** à porta, em meio de seu trabalho.” (passiva sintética) *Lima Barreto*
- d) “Andava sem rumo certo, de um pouso para o outro, indiferente à vida e aos perigos, **alimentando-se** mal e ocasionalmente (...).” (reflexiva) *Euclides da Cunha*

RESOLUÇÃO

RESPOSTA: C

Na frase da alternativa C, o sujeito é ao mesmo tempo agente e paciente, faz uma ação cujos efeitos ele mesmo recebe: (ele) entregava-se (a si mesmo), portanto há erro na classificação da voz verbal, pois o verbo está na voz reflexiva.

[Solicitar recurso dessa questão](#)

30 – Observando a possível mudança de regência verbal, assinale a alternativa em que o significado do verbo **lembrar** mantém-se como no exemplo abaixo:

Félix despediu-se de Meneses e seguiu para as Laranjeiras. Ia palpitante e receoso; pela primeira vez lembrou a doença da viúva. Temeu que fosse tarde. (Machado de Assis)

- a) Se encontrares Madalena, lembra-nos a ela, dá-lhe um grande beijo.
 b) **Andando pelas ruas, lembrou-se do presente prometido ao sobrinho.**
 c) O aroma das flores lembrou-lhe o perfume adocicado e suave de seu primeiro amor.
 d) O baladar dos sinos lembrou-a de que devia estar bem longe dali havia mais de uma hora.

RESOLUÇÃO

RESPOSTA: B

O verbo **lembrar** possui significados distintos; pode também manter o mesmo significado, ainda que haja para ele mudança de regência. No texto do enunciado, tem ele a acepção de **recordar-se, trazer à memória** — sentido que não se restringe às reminiscências. Nesse caso, o verbo pode ser transitivo direto, bitransitivo ou pronominal, como no exemplo:

Lembrou a doença da viúva. — transitivo direto

Lembrou(-se) [d]a doença da viúva. — pronominal acompanhado de objeto indireto

Lembrou ao amigo a doença da viúva. — bitransitivo

A alternativa em que o verbo **lembrar** possui o mesmo sentido apresentado no enunciado é a B: a necessidade de adquirir um presente prometido a um sobrinho vem à cabeça do sujeito da oração; no caso em questão, mantém-se o sentido embora o verbo passe a ser pronominal e seja acompanhado de objeto indireto.

Em A, o verbo **lembrar** apresenta a acepção de **mandar lembrança** e é verbo bitransitivo; em C, o verbo tem o sentido de **recordar por associação de ideias, sugerir** e é também bitransitivo; em D, a acepção é a de **informar**, e o verbo é igualmente bitransitivo.

[Solicitar recurso dessa questão](#)

31 – Assinale a alternativa em que o verbo destacado é regular.

- a) **Esperou que a música tocasse e que todos se deleitassem com sua beleza.**
 b) Os rojões **incendiavam** o céu com luzes coloridas na famosa festa de São João.
 c) Eu me **divirto** muito olhando as crianças que brincam no parque do meu condomínio.
 d) As torcidas **colorem** o estádio, exibindo, com orgulho e paixão, as cores de seus times.

RESOLUÇÃO

RESPOSTA: A

Segundo a gramática, os verbos **incendiar** e **divertir** são irregulares na conjugação do presente do indicativo e, consequentemente, nos tempos derivados do presente do subjuntivo e do imperativo. O verbo **colorir**, por sua vez, é classificado como defectivo, uma vez que não é conjugado na primeira pessoa do singular do presente do indicativo; consequentemente, não apresenta presente do subjuntivo e imperativo negativo. Já o verbo **deleitar**, pertencente à primeira conjugação, é regular e obedece precisamente a um paradigma (modelo) de sua respectiva conjugação. Em razão disso, a alternativa correta é a A.

[Solicitar recurso dessa questão](#)

32 – Complete as lacunas considerando a regência nominal, e assinale a alternativa com a sequência correta.

Alheio _____ qualquer comentário, o estudante permaneceu atencioso _____ seus estudos e coerente _____ seus valores.

- a) de – para com – de
 b) com – para com – a
 c) **a – com – com**
 d) a – de – com

RESOLUÇÃO

RESPOSTA: C

A regência nominal dos adjetivos é a seguinte: **alheio** a, de; **atencioso** a, com, para com e **coerente** a, com, em.

[Solicitar recurso dessa questão](#)

33 – Relacione as colunas quanto à conjugação do verbo *ir* no indicativo. Em seguida, assinale a alternativa com a sequência correta.

- 1 – ia () Depois do jogo, ___ a uma boate magnífica.
 (pretérito perfeito)
 2 – foi () Às vezes, o menino ___ sozinho para casa.
 (pretérito imperfeito)
 3 – iria () O mesmo rio ___ despoluído três anos atrás.
 (pretérito mais que perfeito)
 4 – fora () ___ pelo caminho mais difícil?
 (futuro do pretérito)

a) 1 – 2 – 3 – 4

b) **2 – 1 – 4 – 3**

c) 4 – 3 – 1 – 2

d) 2 – 1 – 3 – 4

RESOLUÇÃO

RESPOSTA: B

De acordo com o paradigma da conjugação verbal, a sequência que preenche corretamente as lacunas é a que corresponde à alternativa B: *ia, foi, iria* e *fora*.

[Solicitar recurso dessa questão](#)

34 – Considerando as orações subordinadas adjetivas em destaque, coloque (E) para explicativa e (R) para restritiva. Em seguida, assinale a alternativa com a sequência correta.

- () “Bastante experimentei a verdade deste aviso, **que me despia**, num gesto, das ilusões de criança (...).” (Raul Pompeia)
 () Era uma poesia descuidada, **que não possuía escola** (...). (José Lins do Rego, adaptado)
 () “Tais são, sumariamente, as capitais inovações **que este livro apresenta**.” (Eugênio de Castro)
 () “Era sua irmã **que cantava um dos hinos sagrados** (...).” (Alexandre Herculano)

a) **E – E – R – R**

b) E – R – E – R

c) R – E – E – R

d) R – R – E – E

RESOLUÇÃO

RESPOSTA: A

As orações adjetivas explicativas acrescentam ao antecedente uma qualidade acessória, à semelhança de um apostrofo; verifica-se nas frases *que me despia* (caracteriza *aviso*) e *que não possuía escola* (qualifica *poesia*). As restritivas limitam a significação de um substantivo antecedente, funcionando como adjunto adnominal

deste: *que este livro apresenta* (restringe o sentido de *inovações*) e *que cantava um dos hinos sagrados* (limita o sentido de *irmã*).

[Solicitar recurso dessa questão](#)

35 – A lição da história é que a humanidade conseguiu interromper as espirais de violência através do perdão. (...) (Thomaz Favaro, adaptado)

A oração substantiva destacada classifica-se em

- a) subjetiva.
- b) predicativa.
- c) objetiva direta.
- d) completiva nominal.

RESOLUÇÃO

RESPOSTA: B

A oração destacada no enunciado exerce função de predicativo do sujeito e equivale ao que se destaca: A lição da história é a **interrupção da violência pela humanidade através do perdão**.

[Solicitar recurso dessa questão](#)

36 – Leia: *O homem deixou a sala cabisbaixo, envergonhado, exsudado, como se sobre ele houvesse um sol de 40 graus*. As consoantes destacadas na palavra acima pertencem a sílabas distintas pela mesma razão das consoantes destacadas em:

- a) “**Tem tantas belezas, tantas,/ A minha terra natal,/ Que nem as sonha um poeta/ E nem as canta um mortal!**” (Casimiro de Abreu)
- b) A garota olhava com convicção para o pai a informar-lhe, desse modo, que não desistia de seu pedido.
- c) “Ocupado como sempre estava com os **obs**équijs, o rei demorava a resposta (...).” (José Saramago)
- d) Em **êxt**ase, as cerejeiras oferecem aos olhos o espetáculo de uma florada.

RESOLUÇÃO

RESPOSTA: A

Segundo as regras de divisão silábica, as letras que formam os seguintes dígrafos (dígrafo = duas letras e um fonema) devem ficar em sílabas separadas: *rr, ss, sc, sç, xs e xc*. Em *exsudado* (termo do enunciado) e em *terra* (termo da alternativa A), fazem-se presentes dois desses dígrafos. As palavras destacadas nas demais alternativas apresentam encontros consonantais, ou seja, o encontro de duas letras que formam dois fonemas e que não pertencem à mesma sílaba.

[Solicitar recurso dessa questão](#)

37 – Qual alternativa apresenta um substantivo coletivo?

- a) “A vida da gente nunca tem termo real.” (Guimarães Rosa)
- b) “**Eu, Marília, não sou algum vaqueiro, / que viva de guardar alheio gado.**” (Tomás Antônio Gonzaga)
- c) “Todos os jardins deviam ser fechados, / com altos muros de um cinza muito pálido.” (Mário Quintana)
- d) “Certa raposa esfaimada encontrou uma parreira carregadinha (...), coisa de fazer vir água à boca.” (Monteiro Lobato)

RESOLUÇÃO

RESPOSTA: B

Nas alternativas, encontram-se, respectivamente, os seguintes substantivos: vida, gente, termo, Marília, vaqueiro, gado, jardins, muros, cinza, raposa, parreira, coisa, água e boca. Apenas se classifica como coletivo — aquele que exprime um conjunto de seres da mesma espécie — o substantivo *gado*, pois designa um

conjunto de animais (carneiros, cavalos, bois) criados para diversos fins. Vale ressaltar que o substantivo *gente* pode designar conjunto de pessoas, mas seu emprego na frase não é este. Nela, o substantivo foi usado no lugar do pronome nós.

[Solicitar recurso dessa questão](#)

38 – Marque a alternativa em que há conjunção coordenativa adversativa.

- a) “O pirralho não se mexeu, e Fabiano desejou matá-lo.” (Graciliano Ramos)
- b) “Namoro à moda velha, já se vê, pois que nesse tempo não existia a gostosura dos cinemas.” (Monteiro Lobato)
- c) “Por fim, no porém, passados anos, foi tempo de missão, e chegaram no arraial os missionários.” (Guimarães Rosa)
- d) “**Ele não exigira dos filhos devoção à lavoura, / porém nenhum deixara de seguir a fatalidade pela terra.**” (Nélida Piñon)

RESOLUÇÃO

RESPOSTA: D

As conjunções adversativas exprimem oposição, contraste, ressalva, compensação. Na frase da alternativa D, a adversidade está evidente, pois contrasta-se a ação do pai com a dos filhos: estes trabalham na lavoura, apesar de o pai disso tê-los liberado. Nas demais alternativas, as conjunções classificam-se em aditiva, causal e aditiva, respectivamente. Vale ressaltar que a palavra *porém* na alternativa C classifica-se como substantivo.

[Solicitar recurso dessa questão](#)

39 – Assinale a alternativa em que o contexto determina a necessidade de acentuação gráfica de um de seus termos.

- a) Não encontrava forma de dizer a ele que seu coração havia secado.
- b) Saiu feliz a comprar conjuntos de formas para os muitos bolos que desejava confeccionar.
- c) **Hoje ele pode descansar dos dias de medo e aflição que descaradamente lhe invadem a alma.**
- d) De repente ele para e fica a olhar para tudo e para o nada meio embevecido — coisa de gente enamorada.

RESOLUÇÃO

RESPOSTA: C

Segundo o Acordo Ortográfico da Língua Portuguesa de 1990, o acento diferencial do substantivo *forma* [ô] (= recipiente, molde) é facultativo; assim sendo, o registro de tal substantivo sem o uso do acento, na alternativa B, está correto. Destaque-se que o contexto não autoriza a possibilidade de a palavra ser classificada como substantivo *forma* [ó], designando *modo, jeito, maneira* — o que acontece na alternativa A. Em D, faz-se presente *para* (verbo) e *para* (preposição); determina o Acordo que não há mais uso de acento diferencial, anteriormente utilizado na forma verbal. Na alternativa C, correta, a frase pode ser lida considerando a terceira pessoa do singular do presente do indicativo para a forma verbal *pode*, caso em que a vogal é aberta [ó] e não necessita de acento, por ser paroxítona terminada em *e* — nesse contexto, o sujeito da frase (ele) está liberto do medo e da aflição que o dominaram em tempo passado. A mesma frase pode, no entanto, ser lida considerando a terceira pessoa do singular do pretérito perfeito do indicativo para a forma verbal *pôde*, caso em que a vogal é fechada [ô], e o acordo mantém a existência do acento diferencial entre as formas — nesse contexto, o sujeito da frase (ele), por alguma razão, viu-se circunstancialmente liberto de seus medos e aflições, fato que pode não se repetir num outro momento.

[Solicitar recurso dessa questão](#)

40 – Leia:

Curiosa palavra. Idoso. O que acumulou idade. Também tem o sentido de quem se apega à idade. Ou que a esbanja (como gostoso ou dengoso). Se é que não significa alguém que está indo, alguém em processo de ida. Em contraste com os que ficam, os ficosos... (Luís Fernando Veríssimo)

O texto acima define o vocábulo *idoso* com liberdade expressiva do autor. Ao ser reescrito, observando-se as regras de pontuação, algumas opções são possíveis. Assinale a alternativa em que a pontuação **não** atende às normas gramaticais.

- a) Curiosa palavra: idoso, o que acumulou idade. Também tem o sentido de quem se apega à idade, ou que a esbanja (como gostoso ou dengoso), se é que não significa alguém que está indo, alguém em processo de ida, em contraste com os que ficam, os ficosos...
- b) Curiosa palavra: idoso, o que acumulou idade; também tem o sentido de quem se apega à idade, ou que a esbanja — como gostoso ou dengoso —, se é que não significa alguém que está indo, alguém em processo de ida, em contraste com os que ficam, os ficosos...
- c) Curiosa palavra (idoso): o que acumulou idade, também tem o sentido de quem se apega à idade ou que a esbanja (como gostoso ou dengoso); se é que não significa alguém que está indo; alguém em processo de ida, em contraste com os que ficam: os ficosos.
- d) Curiosa palavra — idoso: o que acumulou idade. Também tem o sentido de quem se apega à idade ou que a esbanja (como gostoso ou dengoso). Se é que não significa alguém que está indo, alguém em processo de ida, em constraste com os que ficam (os ficosos!).

RESOLUÇÃO

RESPOSTA: C

O texto apresentado na alternativa C foge ao padrão gramatical por duas razões:

1. a palavra fundamental ou chave do texto, que é **idoso**, está colocada entre parênteses. Segundo a Gramática, os parênteses são empregados para intercalar num texto qualquer indicação acessória, tais como uma explicação dada a respeito de alguma coisa a que já se fez referência ou uma circunstância mencionada incidentalmente, uma reflexão, um comentário à margem do que se afirma, uma nota emocional. No texto da alternativa há inversão no que se refere à importância da informação: **idoso** é palavra-chave, e **curiosa palavra** é expressão indicativa de reflexão com nota emocional, podendo por isso ficar entre parênteses. Ressalte-se que, no que se refere à palavra **idoso**, os dois pontos utilizados em A, B e o travessão utilizado em D estão corretos, uma vez que os dois pontos podem indicar um esclarecimento, e o travessão pode indicar destaque;

2. o ponto e vírgula empregado no trecho "... alguém que está indo; alguém em processo de ida..." está incorreto, visto que separa, de modo intermediário, objetos diretos enumerados do verbo **significar**. De acordo com as regras, recorre-se ao ponto e vírgula para se separar termos de uma mesma oração quando estes compõem os diversos itens de leis, decretos, portarias, regulamentos, etc.

Nas demais alternativas, os sinais utilizados (parênteses, travessões, vírgula, ponto e vírgula, ponto final e ponto de exclamação) estão empregados conforme possibilidades gramaticais.

[Solicitar recurso dessa questão](#)

AS QUESTÕES DE 41 A 100 REFEREM-SE À ESPECIALIDADE DE INFORMÁTICA

41 – A segurança da rede de computadores é uma preocupação diária em qualquer órgão de tecnologia da informação. O *firewall* desempenha papel fundamental aplicando regras de bloqueio e liberação. Qual porta deve ser bloqueada para se proibir a utilização do protocolo SSH na rede, considerando-se que a porta original não foi alterada por ninguém :

- a) 20.
- b) 21.
- c) 22.
- d) 23.

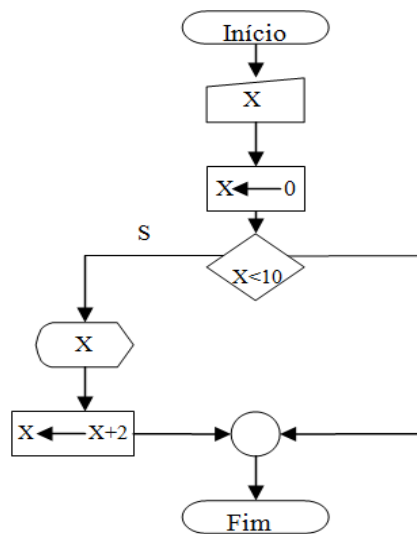
RESOLUÇÃO

RESPOSTA: C

O protocolo SSH utiliza a porta 22. As portas 20 e 21 são utilizadas pelo FTP e a 23 pelo telnet.

[Solicitar recurso dessa questão](#)

42 – A sargento A.Souza, programadora da seção de informática da EEAR, criou o diagrama da figura abaixo, que representa um algoritmo. O que esse algoritmo faz?



- a) Exibe todos o números menores que 10.
- b) Exibe os números pares menores que 10.
- c) Exibe os números ímpares menores que 10.
- d) Exibe o número 0 e o valor da variável X é 2.

RESOLUÇÃO

RESPOSTA: D

A variável X está sendo inicializada com 0, é impresso o número 0 e a variável recebe o número 2.

[Solicitar recurso dessa questão](#)

43 – Relacione as colunas quanto ao sistema operacional Linux. Em seguida, assinale a alternativa com a sequência correta.

- 1 – Bloqueia a senha do usuário silva. () *ana::2522:ana*
2 – Desbloqueia a senha do usuário silva. () *usermod -L silva*
3 – Configura uma data de expiração para a conta especificada. () *usermod -U silva*
4 – Ao ser digitada essa linha em */etc/group*, cria um grupo pessoal. () *usermod -e 2017-08-14 ana*

- a) 3 – 1 – 2 – 4
b) 3 – 2 – 1 – 4
c) 4 – 1 – 2 – 3
d) 4 – 2 – 1 – 3

RESOLUÇÃO

RESPOSTA: C

Ao digitar no arquivo */etc/group* a linha *ana::2522:ana*, cria-se um grupo pessoal.

O comando *usermod -L* realiza o bloqueio da senha do usuário.

O comando *usermod -U* realiza o desbloqueio da senha do usuário.

O comando *usermod -e 2017-08-14 ana* configura uma data de expiração para o usuário *ana*.

[Solicitar recurso dessa questão](#)

44 – Como são chamados os processos executados em segundo plano aos quais pode ser incumbida a aceitação de mensagens eletrônicas a serem recebidas?

- a) *Threads*.
b) *Daemons*.
c) *Wrappers*.
d) Registradores.

RESOLUÇÃO

RESPOSTA: B

O exemplo relatado no enunciado trata-se dos *daemons*, que são processos que ficam em segundo plano, com a finalidade de tratar alguma finalidade, ficando em modo inativo, despertando somente quando uma requisição chega.

[Solicitar recurso dessa questão](#)

45 – Considerando o contexto de Tecnologia da Informação, assinale a alternativa que contém o termo que completa corretamente a lacuna.

Uma mensagem com conteúdo inverídico ou preocupante, que tenha sido enviada supostamente por autores ou instituições de confiança, pode ser denominada boato ou _____.

- a) *spam*
b) *hoax*
c) *fake news*
d) *false keys*

RESOLUÇÃO

RESPOSTA: B

Um boato, ou *hoax*, é uma mensagem que possui conteúdo perturbador ou mentiroso e que tem como remetente, ou aponta como autores, instituições, empresas ou órgãos governamentais de grande importância.

[Solicitar recurso dessa questão](#)

46 – Assinale a alternativa que descreve o termo *malvertising*.

- a) Programa que captura e armazena as teclas digitadas no teclado do computador.
b) Protocolo que fornece confidencialidade e integridade em comunicações cliente-servidor.
c) Programa que se propaga automaticamente pelas redes, enviando cópias de si mesmo de *host* em *host*.
d) Criação de anúncios publicitários falsos, apresentados em páginas *web*, por meio de serviços de publicidade.

RESOLUÇÃO

RESPOSTA: D

A alternativa a) refere-se ao termo *keylogger*.

A alternativa b) refere-se aos certificados digitais.

A alternativa c) refere-se ao termo *worm*.

A alternativa d) apresenta a resposta correta; *malvertising* é o termo que deriva do inglês *malicious advertising*. Este golpe cria anúncios publicitários maliciosos, e que são divulgados em páginas *web* por serviços de publicidade.

[Solicitar recurso dessa questão](#)

47 – Um administrador de redes precisa verificar as configurações das interfaces de um servidor Linux, tais como endereço IP das interfaces, máscara de rede, endereço MAC, número de pacotes enviados e recebidos. Qual o comando adequado para obter essas informações?

- a) *ifconfig*
b) *netstat -r*
c) *uname -a*
d) *traceroute*

RESOLUÇÃO

RESPOSTA: A

O comando *ifconfig* mostra as informações das interfaces de rede, como endereço IP das interfaces, máscara de rede, endereço MAC, número de pacotes enviados e recebidos, entre outros.

[Solicitar recurso dessa questão](#)

48 – Quando um valor real tem saída de dentro de uma sub-rotina, temos a passagem de parâmetro por

- a) valor.
b) limite.
c) retorno.
d) referência.

RESOLUÇÃO

RESPOSTA: D

Quando o valor formal de uma variável sofre alteração pelo valor real e quando a saída parte de dentro de uma sub-rotina, temos a passagem de parâmetro por referência.

[Solicitar recurso dessa questão](#)

49 – No português estruturado abaixo, observe as variáveis declaradas e depois marque a alternativa correta.

```
programa exemplo
var
  D: inteiro
  procedimento imprimir
  var
    F: real
  inicio
    escreva "Impressão de resultado"
    F ← F*D
    escreva "O valor é: ", F
fim
```

- a) As variáveis D e F são locais.
b) As variáveis D e F são globais.
c) A variável D é local e a variável F é global.
d) A variável D é global e a variável F é local.

RESOLUÇÃO

RESPOSTA: D

A variável declarada no início do programa é global, e as declaradas dentro das estruturas são denominadas locais.

[Solicitar recurso dessa questão](#)

50 – Quando o valor do parâmetro não é alterado na manipulação do parâmetro formal na sub-rotina, temos a passagem de parâmetro por

- a) valor.
b) regra.
c) limite.
d) referência.

RESOLUÇÃO

RESPOSTA: A

Quando os parâmetros formais substituem os reais na execução da sub-rotina, ocorre a passagem de parâmetros. Sendo assim, quando o valor do parâmetro real não é alterado, ocorre a passagem de parâmetro por valor.

[Solicitar recurso dessa questão](#)

51 – O sargento Nathan deseja verificar a lista de usuários reconhecidos pelo sistema. Qual arquivo deve ser acessado para obter essa informação?

- a) */etc/user*
b) */etc/hosts*
c) */etc/group*
d) */etc/passwd*

RESOLUÇÃO

RESPOSTA: D

O arquivo */etc/passwd* mostra uma lista de usuários reconhecidos pelo sistema, sendo que cada linha do arquivo representa um usuário.

[Solicitar recurso dessa questão](#)

52 – Um recurso poderoso da OO é o encapsulamento que possibilita, entre outras funcionalidades, dividir responsabilidades e ocultar a implementação. Os níveis de acesso são responsáveis por garantir tais recursos. Quando se deseja que o acesso seja disponível apenas à instância, ou seja, só para o objeto, aplica-se o nível de acesso

- a) público.
b) privado.
c) recursivo.
d) protegido.

RESOLUÇÃO

RESPOSTA: B

Ao restringir o acesso apenas à uma instância, isto é, só para o objeto, aplica-se o nível de acesso privado.

[Solicitar recurso dessa questão](#)

53 – Relacione as colunas quanto às estruturas do PHP . Em seguida, assinale a alternativa com a sequência correta.

- 1 – Função () Fundamentais para testar se determinada expressão é verdadeira.
2 – Operadores () Pouparam a tarefa de repetição de determinado código.
3 – Estruturas de controle () Informam ao PHP o que deve ser executado.

- a) 1 – 2 – 3
b) 2 – 3 – 1
c) 3 – 1 – 2
d) 2 – 1 – 3

RESOLUÇÃO

RESPOSTA: C

Funções em PHP poupam a tarefa de repetição de determinado código; operadores informam ao PHP o que deve ser executado; estruturas de controle são fundamentais para testar se determinada expressão é verdadeira.

[Solicitar recurso dessa questão](#)

54 – Para que um código-fonte seja considerado eficaz como forma de documentação, é imprescindível que outras pessoas possam entender o que fora realizado no desenvolvimento do processo de criação e teste de um software. Assinale a alternativa que possui algumas formas de documentação.

- a) Comentários, constantes, convenções.
b) Comentários, criptografias, convenções.
c) Constantes, figuras geométricas, condições.
d) Constantes, convenções, figuras geométricas.

RESOLUÇÃO

RESPOSTA: A

Quando outras pessoas precisam manter o código-fonte, é preciso que ele seja legível e bem organizado. Portanto há necessidade de utilizar convenções, comentários e constantes.

[Solicitar recurso dessa questão](#)

55 – No trecho de código abaixo, identifique a linha com erro de sintaxe e marque a alternativa que contém a correção dessa linha.

```
CREATE TABLE prova (  
    cod_prova smallint NOT NULL,  
    nome_prova varchar NOT NULL  
    nota real NOT NULL  
);
```

- a) Na quarta linha, a sintaxe correta é: *nota real NOT NULL*,
b) Na terceira linha, a sintaxe correta é: *nome_prova varchar(60) NOT NULL*,
c) Na segunda linha, a sintaxe correta é: *cod_prova smallint NOT NULL*;
d) Na primeira linha, a sintaxe correta é: *CREAT TABLE {}*;

RESOLUÇÃO

RESPOSTA: B

```
CREATE TABLE prova (
cod_prova smallint NOT NULL,
nome_prova varchar(60) NOT NULL,
nota real NOT NULL
);
```

[Solicitar recurso dessa questão](#)**56** – O correspondente em decimal do valor em binário 1100 é

- a) 13.
- b) 12.**
- c) 11.
- d) 10.

RESOLUÇÃO

RESPOSTA: B

Convertendo-se o valor 1100 em binário para a base decimal, será retornado o valor 12.

[Solicitar recurso dessa questão](#)

57 – O programador Matias precisa criar um algoritmo, vinculado com um Banco de Dados, onde irá inserir os dados referentes aos funcionários, tais como nome, salário, cargo e endereço. Sendo assim, o campo salário deve ser de qual tipo?

- a) Timestamp.
- b) Time.
- c) Date.
- d) Real.**

RESOLUÇÃO

RESPOSTA: D

Como o campo salário contém números reais, o tipo precisa ser real.

[Solicitar recurso dessa questão](#)

58 – Como se chama o recurso muito utilizado na internet e em formulários, em que uma pessoa é forçada a resolver tarefas de reconhecimento a fim de evitar o roubo de informações e operações indevidas?

- a) Proxy Reverso.
- b) CAPTCHA.**
- c) SNMP.
- d) IoT.

RESOLUÇÃO

RESPOSTA: B

A resposta é a alternativa B, pois os CAPTCHA's operam da seguinte maneira: um computador solicita a um cliente a resolução de uma tarefa de reconhecimento, por exemplo, identificar imagens pré-determinadas ou a digitação de números ou letras.

[Solicitar recurso dessa questão](#)

59 – Possui função apenas delimitadora, não recebe dados diretamente e não é possível ter duas ou mais dela em um mesmo HD. Essas informações referem-se a qual partição?

- a) RAID.
- b) Lógica.
- c) Primária.
- d) Estendida.**

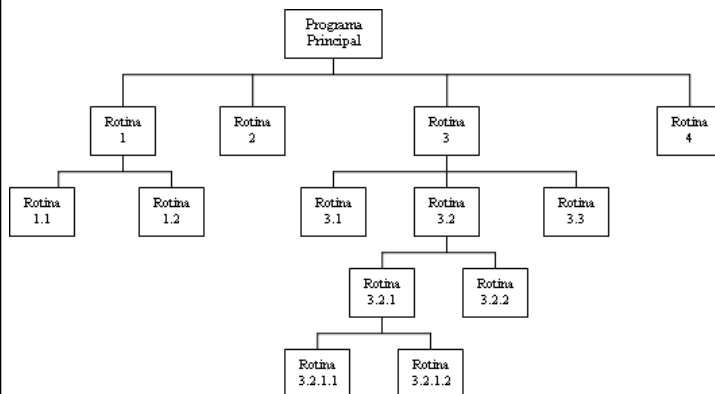
RESOLUÇÃO

RESPOSTA: D

Partição estendida: É um tipo de partição com função delimitadora, apenas. Este tipo de partição não recebe dados diretamente. Os dados serão inseridos dentro das partições lógicas. Não é possível ter mais de uma partição estendida dentro de um mesmo HD.

[Solicitar recurso dessa questão](#)

60 – O sargento Santos, programador da EEAR, utilizou um método de programação estruturada conforme organograma abaixo. Qual o nome desse método?



- a) Método Top-In.
- b) Método Top-Up.
- c) Método Top-Out.
- d) Método Top-Down.**

RESOLUÇÃO

RESPOSTA: D

O método Top-Down (de cima para baixo) se caracteriza por verificar com antecedência as tarefas que o programa irá executar, ter em mente como será o programa principal, que controlará todas as sub-rotinas, detalhando-as. Esse método faz com que o programa tenha uma estrutura semelhante a um organograma.

[Solicitar recurso dessa questão](#)

61 – Um administrador de rede encontrou um dicionário de dados em uma estação de trabalho. Qual ataque cibernético pode utilizar de tal ferramenta para realizar adivinhações de credenciais de acesso, por meio de tentativa e erro?

- a) Hot fix.
- b) Site attack.
- c) Força bruta.**
- d) Ataque assíncrono.

RESOLUÇÃO

RESPOSTA: C

Um ataque de força bruta consiste da adivinhação de *logins* de acesso e suas respectivas senhas, por meio de tentativa e erro. Podem se utilizar de dicionários de variados idiomas ou listas de palavras conhecidas, dentre outros.

[Solicitar recurso dessa questão](#)

62 – O modelo de referência OSI desenvolvido pela ISO possui 7 camadas em sua estrutura. Assinale a alternativa que **não** contém uma dessas camadas.

- a) Aplicação.
- b) Conexão.**
- c) Sessão.
- d) Física.

RESOLUÇÃO

RESPOSTA: B

O modelo de referência ISO/OSI é determinado contendo 7 camadas: Física, Enlace de Dados, Rede, Transporte, Sessão, Apresentação e Aplicação.

[Solicitar recurso dessa questão](#)

63 – O método criptográfico que gera um resultado único, independente do tamanho da informação de entrada, é conhecido como função de resumo.

Assinale a alternativa que nomeia o resultado desse método.

- a) *Hash*.
- b) IPSec.
- c) MMU.
- d) *Locking*.

RESOLUÇÃO

RESPOSTA: A

O termo *hash* é utilizado para se referir ao resultado de uma função de resumo, que se caracteriza pela geração de um resultado único e de tamanho fixo.

[Solicitar recurso dessa questão](#)

64 – Os usuários da rede de dados em uma organização militar têm reportado ao administrador da rede que os *sites* digitados no navegador não podem ser acessados. O sargento Júnior, administrador da rede, identificou que, quando é inserido o IP no navegador, o site abre, mas não acontece o mesmo quando a URL é digitada. Assinale uma das possíveis causas do problema.

- a) Bloqueio na porta 80 do servidor.
- b) Cabo de rede mal confeccionado.
- c) Computador do cliente sem IP.
- d) **Serviço DNS inoperante.**

RESOLUÇÃO

RESPOSTA: D

O protocolo DNS – Domain Name System – é responsável pela tradução da URL no seu respectivo endereço IP no momento da navegação. Caso o serviço DNS esteja inoperante, ainda sim será possível realizar a navegação inserindo no navegador o IP do site que se deseja visitar. Um bloqueio na porta 80 do servidor impediria o acesso, inclusive, digitando-se o IP. Se o computador do cliente não possuir endereço IP válido, mesmo inserindo o IP do servidor no navegador, não será possível acessar qualquer página. O mesmo raciocínio serve para o caso de o cabo de rede estar mal confeccionado, pois o computador não conseguirá se conectar à rede.

[Solicitar recurso dessa questão](#)

65 – O analista Henrique trabalha em uma empresa que cria *softwares* escolares. Sendo assim, há um programa que calcula as áreas de algumas figuras geométricas. Portanto, como fica o algoritmo que calcula a área do triângulo, sabendo que a fórmula

para o cálculo é $area = \frac{base * altura}{2}$?

- a) $area \rightarrow (base * altura) / 2$
- b) $area \leftarrow base + altura / 2$
- c) $area \rightarrow base * altura / 2$
- d) $area \leftarrow (base * altura) / 2$

RESOLUÇÃO

RESPOSTA: D

A alternativa correta é $area \leftarrow (base * altura) / 2$, devido a ser a que possui a correta atribuição e cálculo da área do triângulo.

[Solicitar recurso dessa questão](#)

66 – A equipe de suporte a redes de computadores foi chamada para testar a conectividade de uma máquina que funciona como servidor de arquivos em uma organização militar. O primeiro teste realizado foi determinar a conectividade local, para isso utilizou-se o comando ping no IP:

- a) 255.255.255.255
- b) **127.0.0.1**
- c) 10.0.0.0
- d) 0.0.0.1

RESOLUÇÃO

RESPOSTA: B

O ping no endereço de loopback, ou 127.0.0.1, é uma das maneiras utilizadas para identificar se há conectividade local da placa de rede.

[Solicitar recurso dessa questão](#)

67 – Quais são as funções utilizadas para executar comandos SQL no MySQL e no PostgreSQL, respectivamente?

- a) *mysql_query* e *pg_query*
- b) *pg_query* e *mysql_query*
- c) *mysql_base* e *pg_base*
- d) *mysql_db* e *pg_db*

RESOLUÇÃO

RESPOSTA: A

Para executarmos comandos em um banco de dados MySQL, iremos utilizar a função *mysql_query*.

Para executarmos comandos em um banco de dados PostgreSQL, iremos utilizar a função *pg_query*.

[Solicitar recurso dessa questão](#)

68 – Em POO, um ponto de interação é qualquer lugar onde um objeto use outro. Para que uma alteração em uma implementação não danifique outro objeto, faz-se necessária uma interface bem definida. A mediação entre dois ou mais objetos para atingir algum objetivo é realizada pelo

- a) **agente.**
- b) modelo.
- c) registro.
- d) pagamento.

RESOLUÇÃO

RESPOSTA: A

Em POO, um agente ou intermediário faz a mediação entre dois ou mais objetos para atingir algum objetivo.

[Solicitar recurso dessa questão](#)

69 – Como é denominada a memória de alta velocidade que pode ser utilizada como intermediária entre a unidade de busca do processador e a memória RAM?

- a) Memória ROM.
- b) **Memória Cache.**
- c) Memória rápida.
- d) Memória de Massa.

RESOLUÇÃO

RESPOSTA: B

O cache de memória ou memória cache é utilizado para melhorar o desempenho no acesso à memória, visto que a memória RAM é mais lenta que o processador.

[Solicitar recurso dessa questão](#)

70 – Quando uma rede se torna grande demais para ser administrada e mantida, qual serviço é essencial a fim de facilitar a distribuição de IP's aos clientes de forma automática?

- a) DHCP – *Dynamic Host Configuration Protocol*.
- b) DIA – *Distribution IP's Automatic*.
- c) HPC – *Host Protocol Configuration*.
- d) IAC – *IP's Automatic to Clients*.

RESOLUÇÃO

RESPOSTA: A

Um serviço muito utilizado em redes de computadores de larga escala é o protocolo DHCP – Dynamic Host Configuration Protocol que permite a atribuição automática de IP's aos clientes de uma dada rede.

[Solicitar recurso dessa questão](#)

71 – Um *relacionamento* descreve como as classes interagem entre si. Na UML (Unified Modeling Language), um relacionamento é uma conexão entre dois ou mais elementos da notação. Quais os três tipos de alto nível de relacionamento de objetivo que a UML reconhece?

- a) Dependência, Realização e Autonomia.
- b) Associação, Merecimento e Autonomia.
- c) Associação, Realização e Generalização.
- d) Dependência, Associação e Generalização.

RESOLUÇÃO

RESPOSTA: D

A UML reconhece três tipos de alto nível de relacionamento de objetos: Dependência, Associação e Generalização.

[Solicitar recurso dessa questão](#)

72 – Assinale a alternativa que apresenta item que **não** se deve usar para a elaboração de senhas.

- a) Sequência de teclas.
- b) Números aleatórios.
- c) Diferentes tipos de caracteres.
- d) Grandes quantidades de caracteres.

RESOLUÇÃO

RESPOSTA: A

Sequências de teclas não devem ser usadas, pois são de fácil observação por parte de terceiros, além de serem comumente utilizadas.

[Solicitar recurso dessa questão](#)

73 – Os dispositivos de redes são equipamentos responsáveis pela transmissão da informação de um computador a outro. Os repetidores operam em qual camada do modelo de referência ISO/OSI?

- a) Rede.
- b) Física.
- c) Sessão.
- d) Transporte.

RESOLUÇÃO

RESPOSTA: B

Os repetidores operam na camada mais baixa do modelo ISO/OSI, a camada física.

[Solicitar recurso dessa questão](#)

74 – Qual comando deve ser utilizado para que um usuário de um computador com sistema operacional Linux teste a conectividade de um computador da rede, verificando se o endereço IP está alcançável?

- a) *top*
- b) *ping*
- c) *tracert*
- d) *ipconfig*

RESOLUÇÃO

RESPOSTA: B

O comando *ping* envia um pacote *ICMP ECHO_REQUEST* a um *host* de destino e aguarda para ver se o *host* responde de volta, desta forma verificando se o mesmo está alcançável e possui conectividade.

[Solicitar recurso dessa questão](#)

75 – Complete o espaço da frase abaixo e assinale a alternativa correta.

Em desenvolvimento de sistemas, o termo _____ é utilizado quando uma classe não tem filhas.

- a) classe base
- b) classe folha
- c) classe estéril
- d) classe anamorfa

RESOLUÇÃO

RESPOSTA: B

Em desenvolvimento de sistemas o termo classe folha é utilizado quando uma classe não tem filhas.

[Solicitar recurso dessa questão](#)

76 – Assinale a alternativa que preenche corretamente a lacuna da assertiva a seguir:

O termo *phishing* é um tipo de golpe que visa a obtenção de dados pessoais e financeiros de usuários, por meio da _____.

- a) negação de serviço
- b) encriptação dos dados dos usuários atacados
- c) utilização combinada de meios técnicos e engenharia social
- d) captura de pacotes que trafegam na rede, por meio do *sniffing* de pacotes

RESOLUÇÃO

RESPOSTA: C

Na alternativa a), a negação de serviço não tem por objetivo interceptar dados de usuários, mas interromper serviços de rede.

Na alternativa b), o ataque de encriptação de dados de usuários se dá por meio da utilização de *ransomwares*, e não tem por objetivo roubar dados de usuários.

A alternativa c) apresenta a resposta que define corretamente o termo *phishing*, que também pode ser descrito como a forma que um atacante consegue os dados de um usuário, ludibriando-o por meio da apresentação de *sites* falsos como os de bancos ou instituições governamentais.

A alternativa d) apresenta o *sniffing* de dados, que se caracteriza pela interceptação dos dados que trafegam na rede, e não apenas em um *site*.

[Solicitar recurso dessa questão](#)

77 – O IPv6 foi desenvolvido com o objetivo de substituir o IPv4, pois este está próximo de esgotar seus endereços pelo fato de se tornar muito popular. Uma diferença entre eles é o tamanho do endereço. Enquanto o IPv4 usa 32 *bits*, o IPv6 usa

- a) 64 *bits*.
- b) 128 *bits*.
- c) 192 *bits*.
- d) 256 *bits*.

RESOLUÇÃO

RESPOSTA: B

O IPv6 utiliza endereços de 128 *bits*.

[Solicitar recurso dessa questão](#)

78 – Os objetos se comunicam uns com os outros através de _____. Os objetos podem existir _____ uns dos outros e ademais, um objeto poderia conter outros _____.

Assinale a alternativa que corresponde respectivamente ao correto preenchimento das lacunas.

- a) acessores – independentemente – objetos.
- b) acessores – dependentemente – agregados.
- c) mensagens – independentemente – objetos.
- d) mensagens – independentemente – modelos.

RESOLUÇÃO

RESPOSTA: C

Os objetos se comunicam uns com os outros através de mensagens. Os objetos podem existir independentemente uns dos outros e ademais, um objeto poderia conter outros objetos.

[Solicitar recurso dessa questão](#)

79 – Para navegar entre os diretórios e para listar seu conteúdo, um analista de sistemas que está operando um computador em uma empresa dispõe, respectivamente, de quais comandos?

- a) *cd* e *ls*
- b) *cp* e *cd*
- c) *dir* e *cp*
- d) *ls* e *tree*

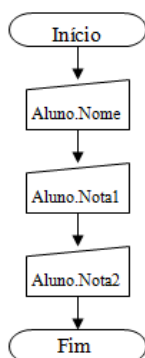
RESOLUÇÃO

RESPOSTA: A

O comando *cd* serve para navegar entre os diretórios, e o *ls* para listar o conteúdo dos diretórios.

[Solicitar recurso dessa questão](#)

80 – A analista Helena trabalha na Seção de Desenvolvimento da EEAR e precisa criar um algoritmo, em português estruturado, que represente a leitura de um registro (trabalha dados de tipos diferentes em uma mesma estrutura), conforme o Diagrama de Blocos abaixo. Como ficará esse algoritmo?



a) programa ler_registro
tipo
dados_alunos =registro
nome: caractere
nota1:real
nota2:real
fim_registro

var
escola:dados_alunos
inicio
leia escola..nome
leia escola..nota1
leia escola..nota2
fim

b) programa ler_registro
tipo
dados_alunos =registro
nome: caractere
nota1:real
nota2:real
fim_registro

var
escola:dados_alunos
inicio
leia escola.nome
leia escola.nota1
leia escola.nota2
fim

c) programa ler_registro
tipo
dados_alunos =registro
nome: caractere
nota1:real
nota2:real
fim_registro

var
escola:dados_alunos
inicio
leia escola.nome
leia escola.nota1
leia escola.nota2
fim

d) programa ler_registro
tipo
dados_alunos =registro
nome: caractere
nota1:real
nota2:real
fim_registro

var
escola:dados_alunos
inicio
leia escola:nome
leia escola:nota1
leia escola:nota2
fim

RESOLUÇÃO

RESPOSTA: B

A sintaxe correta de leitura de um registro em português estruturado prevê o nome do campo registro seguido de ponto e o nome do campo ou seja, escola.nome

escola.nota1

escola.nota2

[Solicitar recurso dessa questão](#)

81 – Assinale a alternativa que apresenta o conceito de Tecnologia da Informação que permite que um dado processado tenha seus atributos de autenticidade e integridade garantidos.

- a) URL
- b) VPN
- c) SSID

d) Assinatura Digital

RESOLUÇÃO

RESPOSTA: D

Uma informação que contém uma assinatura digital tem garantidas suas características de autenticidade (o emissor tem sua identidade garantida) e integridade (o conteúdo da informação confere com a mensagem original).

[Solicitar recurso dessa questão](#)

82 – Um administrador de rede relatou que o servidor web está recebendo um número excessivo de solicitações simultaneamente. Assinale a alternativa que apresenta o ataque cibernético correspondente.

- a) *Harvesting*
- b) *Pharming*
- c) *Adware*

d) DDoS

RESOLUÇÃO

RESPOSTA: D

O DDoS é um ataque utilizado de forma coordenada e distribuída, com o objetivo de tirar de operação um serviço, computador ou uma rede conectada à Internet. O ataque DDoS utiliza-se de diversos meios, sendo um, o envio de grande quantidade de requisições a um serviço a partir de diferentes *hosts*.

[Solicitar recurso dessa questão](#)

83 – Assinale a alternativa que preenche corretamente a lacuna do enunciado abaixo.

_____ é um método utilizado na gerência de memória do computador, que consiste em trazer totalmente cada processo para a memória, executando-o por um determinado tempo e então devolvendo-o ao disco.

- a) *Streams*
- b) *Swapping*
- c) Hierarquia de memórias
- d) Algoritmo de escalonamento

RESOLUÇÃO

RESPOSTA: B

Swapping consiste em trazer totalmente cada processo para a memória, executando-o por um determinado tempo e então devolvendo-o ao disco.

[Solicitar recurso dessa questão](#)

84 – Sobre o POO, é correto afirmar que

- a) não permite que você explore cada solução e a decida antecipadamente.
- b) os erros no projeto têm um alto custo para serem corrigidos, facilitando sua criação.
- c) o modelo de objeto não conterá as classes principais do projeto, suas responsabilidades e uma definição.
- d) **é o processo que constrói o modelo de objeto de uma solução e que divide uma solução em vários objetos constituintes.**

RESOLUÇÃO

RESPOSTA: D

É correto afirmar que POO é o processo de elaborar o objeto de uma solução e dividi-la em vários objetos constituintes.

[Solicitar recurso dessa questão](#)

85 – Mariana criou um arquivo chamado “prova” no diretório raiz do Linux e deseja modificar suas permissões de acesso, para que o proprietário tenha permissão total, o grupo tenha permissão somente leitura e os outros não tenham nenhuma permissão. Assinale a alternativa em que a sintaxe do comando está correta para que seja possível essa operação.

- a) *chmod 047 /prova*
- b) *chmod 740 /prova*
- c) *chmod u=rwx,g+rw /prova*
- d) *chmod u=rwx,g=r,o=r /prova*

RESOLUÇÃO

RESPOSTA: B

A alternativa correta possui a sintaxe octal do comando *chmod*, sendo o primeiro dígito octal da especificação para o proprietário, o segundo para o grupo e o terceiro para outros. Sendo 7 (rwx) permissão total, 4 (r--)somente leitura e 0 (---)nenhuma permissão.

[Solicitar recurso dessa questão](#)

86 – Os sistemas de arquivos na família UNIX incluem o diretório raiz e um número de subdiretórios. Dois são de grande importância, o primeiro contém os comandos necessários para a operação mínima do sistema; e o segundo, os arquivos de configuração e inicialização críticos. Esses diretórios são conhecidos, respectivamente, por

- a) */lib* e */bin*.
- b) */bin* e */etc*.
- c) */boot* e */lib*.
- d) */etc* e */boot*.

RESOLUÇÃO

RESPOSTA: B

O diretório */bin* contém os comandos necessários para a operação mínima do sistema, e o diretório */etc* os arquivos de configuração e inicialização críticos.

[Solicitar recurso dessa questão](#)

87 – Assinale a alternativa que **não** apresenta uma característica de risco no uso de redes Wi-Fi.

- a) Nas redes Wi-Fi públicas, os dados não criptografados podem ser indevidamente coletados por usuários mal-intencionados.
- b) Muitos usuários instalam redes Wi-Fi sem a devida atenção com as configurações de segurança, ficando suscetíveis a ataques.

- c) Mesmo a comunicação Wi-Fi utilizando sinais de rádio, é precípua a necessidade de acesso físico ao meio, assim como nas redes cabeadas.
- d) Uma rede Wi-Fi aberta pode ser disponibilizada por atacantes, de maneira proposital, com o objetivo de atrair usuários, para então possibilitar a coleta de dados ou o desvio do acesso para sites maliciosos.

RESOLUÇÃO

RESPOSTA: C

Ao contrário do disposto na alternativa c), as redes Wi-Fi não necessitam de acesso físico ao meio. Tal necessidade se aplica apenas às redes cabeadas.

[Solicitar recurso dessa questão](#)

88 – Sobre UML (Unified Modeling Language), marque V para verdadeiro e F para falso. Em seguida, assinale a alternativa com a sequência correta.

- () A UML faz diferença entre operação e métodos
- () Na UML uma operação é um serviço que você solicita de qualquer objeto de uma classe, enquanto um método é uma implementação específica da operação.
- () A UML consiste na notação para descrever cada aspecto de um projeto de *software*.
- () A UML é única linguagem de modelagem reconhecida e aceita.

- a) V – V – F – F
- b) F – V – F – V
- c) V – F – V – V
- d) **V – V – V – F**

RESOLUÇÃO

RESPOSTA: D

A UML não é a única linguagem de modelagem reconhecida e aceita portanto, a alternativa “D” é a correta.

[Solicitar recurso dessa questão](#)

89 – Uma maneira muito conhecida para a classificação das redes de computadores é a área de abrangência que possuem. Assinale a alternativa em que **não** há uma delas:

- a) MAN.
- b) WAN.
- c) **VAN.**
- d) LAN.

RESOLUÇÃO

RESPOSTA: C

LAN – Local Area Network, MAN – Metropolitan Area Network e WAN – Wide Area Network são classificações conhecidas de redes de computadores.

[Solicitar recurso dessa questão](#)

90 – Analise a figura abaixo e assinale a alternativa que descreve qual a finalidade dos comandos.

```
root@ftp:~# mkdir /mnt/usb
root@ftp:~# mount /dev/sde1 /mnt/usb
```

- a) Redimensionar a partição e gravar dados nela.
- b) Listar os dispositivos USB descobertos pelo *kernel*.
- c) **Criar um ponto de montagem e montar a unidade USB.**
- d) Desmontar a partição e criar um novo ponto de montagem.

RESOLUÇÃO

RESPOSTA: C

O comando `mkdir /mnt/usb` cria um ponto de montagem e o comando `mount /dev/sde1 /mnt/usb` monta a unidade USB em `/mnt/usb`, deixando-a pronta para uso.

[Solicitar recurso dessa questão](#)

91 – Um usuário tentou acessar o programa escrito em linguagem de máquina que faz com que o processador gerencie os componentes básicos do micro. Porém, ele esqueceu que esse programa não é acessível ao usuário comum. Qual o nome desse programa?

- a) **BIOS.**
- b) POST.
- c) ROM.
- d) CMOS.

RESOLUÇÃO

RESPOSTA: A

BIOS é o programa escrito em linguagem de máquina, que, sendo inacessível ao usuário comum, permite ao processador operar os componentes básicos do micro.

[Solicitar recurso dessa questão](#)

92 – Sabe-se que o paradigma de programação OO define alguns objetivos para o desenvolvimento de um *software*. Assinale a opção que **não** estabelece um deles.

- a) natural.
- b) oportuno.
- c) reutilizável.
- d) **fortemente acoplado.**

RESOLUÇÃO

RESPOSTA: D

A POO se esmera em produzir *software* que tenha as seguintes características: natural, confiável, reutilizável, manutenível, extensível e oportunos.

[Solicitar recurso dessa questão](#)

93 – Um administrador de um sistema operacional multiusuário deseja atribuir a cada usuário um limite de espaço em disco, de modo a impedir exageros no uso. Qual recurso do sistema operacional deve ser imposto, para que seja possível essa operação?

- a) *Snapshot*.
- b) *Index-node*.
- c) Limite flexível.
- d) **Cotas de disco.**

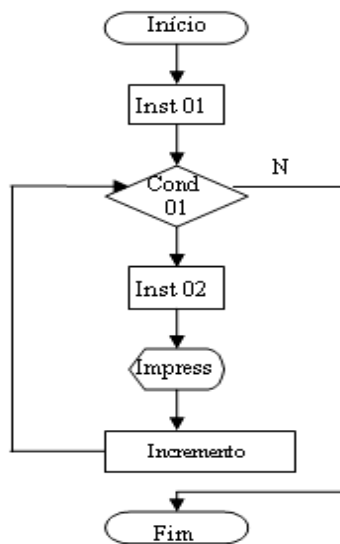
RESOLUÇÃO

RESPOSTA: D

Os sistemas operacionais multiusuário oferecem um recurso denominado cotas de disco, em que o administrador do sistema atribui a cada usuário uma parte do espaço em disco e o sistema operacional assegura que os usuários não excedam seus limites.

[Solicitar recurso dessa questão](#)

94 – O diagrama abaixo representa uma estrutura de



- a) repetição.
- b) homogeneidade.
- c) heterogeneidade.
- d) apenas condição.

RESOLUÇÃO

RESPOSTA: A

Observe que há uma condição para teste e, logo após, a condição é verificada (verdadeira ou falsa). Diante do resultado, as instruções são executadas e depois há um incremento da variável. Sendo assim, há novamente o teste, execução das instruções, etc, caracterizando, além da estrutura condicional, uma estrutura de repetição. Apenas quando a condição torna-se falsa é que o *looping* é encerrado.

[Solicitar recurso dessa questão](#)

95 – Com o avanço da necessidade do aumento dos níveis de segurança, é necessária a garantia de que o agente comprove sua identidade através dos meios de autenticação.

Relacione as colunas quanto aos grupos básicos de autenticação e seus mecanismos. Em seguida, assinale a alternativa com a sequência correta.

- 1 – aquilo que o usuário é () senha
- 2 – aquilo que o usuário tem () impressões digitais
- 3 – aquilo que o usuário sabe () token
- () íris
- () cartão de acesso

- a) 3 – 2 – 1 – 2 – 1
- b) 2 – 3 – 3 – 1 – 1
- c) 3 – 1 – 2 – 1 – 2
- d) 1 – 1 – 2 – 3 – 2

RESOLUÇÃO

RESPOSTA: C

“Aquilo que o usuário é” refere-se às suas características próprias, como impressões digitais, íris, arcada dentária, dentre outros.

“Aquilo que o usuário tem” refere-se a objetos de posse do usuário, como os *tokens*, cartões de acesso, crachás, etc.

“Aquilo que o usuário sabe” são informações das quais somente o usuário tem conhecimento, como senhas ou respostas para perguntas de segurança.

[Solicitar recurso dessa questão](#)

96 – O programador de uma empresa quer declarar uma constante numérica de valor 80 com o nome NUM. Como fica a correta definição dessa constante?

- a) define ('NUM','80');
- b) define ("NUM",80);
- c) define ('NUM', "80");
- d) define ("NUM","80");

RESOLUÇÃO

RESPOSTA: B

A correta definição de uma constante de valor 80 é define ("NUM",80);

[Solicitar recurso dessa questão](#)

97 – Assinale a alternativa que apresenta uma das funções do syslog.

- a) Descentraliza o registro em log para uma rede.
- b) Não permite ordenação de mensagens por fonte e importância.
- c) Permite o controle dos administradores do processo de registro de log.
- d) Faz com que os programadores sejam obrigados a gravar todas as operações em arquivos de log.

RESOLUÇÃO

RESPOSTA: C

São duas as funções importantes do syslog: facilitar o trabalho dos programadores, liberando-os da mecânica de gravação de arquivos de log e permitir o controle dos administradores, através do registro em log.

[Solicitar recurso dessa questão](#)

98 – Ao desenvolver um *software*, Sgt Cristina, uma das melhores programadoras da FAB, precisa necessariamente realizar alguns testes para que possíveis erros possam ser detectados e corrigidos. Relacione as colunas quanto às formas de testes possíveis. Em seguida, assinale a alternativa com a sequência correta.

- 1 – Teste de Regressão () Verifica a funcionalidade nos casos de uso, pode manipular normalmente situações incomuns e inesperadas.
- 2 – Teste de Integração () Verifica se dois ou mais objetos funcionam em conjunto corretamente.
- 3 – Teste de Sistema () Repete os testes de unidade quando um aspecto do sistema mudar.

- a) 1 – 2 – 3
- b) 3 – 2 – 1
- c) 2 – 3 – 1
- d) 1 – 3 – 2

RESOLUÇÃO

RESPOSTA: B

Teste de integração verifica se dois ou mais objetos funcionam em conjunto corretamente. Teste de sistema verifica se o sistema funciona conforme mencionado nos casos de uso e se ele pode manipular normalmente situações incomuns e inesperadas. Teste de regressão é o processo de repetição dos testes de unidade, integração e de sistema após as alterações serem feitas.

[Solicitar recurso dessa questão](#)

99 – Relacione as colunas quanto aos tipos de operadores lógicos. Em seguida, assinale a alternativa com a sequência correta.

- 1 – ~ () Operador E (AND) bit a bit
2 – ^ () Operador OU (OR) bit a bit
3 – | () Operador OU exclusivo (XOR)
4 – & () Operador de inversão dos bits

- a) 4 – 3 – 1 – 2
b) 3 – 4 – 1 – 2
c) 4 – 3 – 2 – 1
d) 3 – 4 – 2 – 1

RESOLUÇÃO

RESPOSTA: C

- ~ – Inverte os bits;
^ – Operador OU exclusivo (XOR);
| – Operador OU (OR) bit a bit;
& – Operador E (AND) bit a bit.

[Solicitar recurso dessa questão](#)

100 – Qual alternativa está **correta** sobre a importância das UIs (User Interface) desacopladas em um único sistema?

- a) Um projeto flexível não suporta alterações em um único sistema.
b) Um projeto desacoplado permite que você aponte os erros que são da UI ou que são do sistema; o segredo é incorporar o código da UI dentro do próprio sistema.
c) Um projeto cujos recursos do sistema sejam dependentes torna os testes seguros, reduz o índice de alterações indesejáveis e facilita a criação e atualização de novos recursos.
d) Um projeto desacoplado permite que você adicione qualquer UI no sistema e faça alterações nas UIs existentes, sem ter de fazer alterações correspondentes no sistema em si.

RESOLUÇÃO

RESPOSTA: D

Os sistemas amadurecem com o tempo, quando novos recursos são adicionados, quando usuários expõem áreas de debilidade, a realização de testes a fim de corrigir possíveis erros ou simplesmente a necessidade de realização de alterações tornam de suma importância que um projeto permita que seja adicionado qualquer UI no sistema e faça alterações nas UIs existentes, sem ter de fazer alterações correspondentes no sistema em si.

[Solicitar recurso dessa questão](#)

