

CONCURSO PÚBLICO

Prefeitura Municipal de Valença do Piauí

Edital 001/2023



Professor – Ciências

LEIA ATENTAMENTE AS INSTRUÇÕES SEGUINTE:

01. Este CADERNO contém 40 questões objetivas.
02. Quando autorizado, examine se a prova está completa, se há falhas ou imperfeições gráficas que possam causar dúvidas.
03. A prova terá duração de 3 horas.
04. Cada questão apresenta 5 (cinco) alternativas, onde apenas UMA é correta.
05. Será ELIMINADO o candidato que estiver portando anotações, impressos, aparelhos eletrônicos etc.
06. Não se comunique, em hipótese alguma, com outros candidatos.
07. O candidato só poderá retirar-se da sala após 1 (uma) hora do início da prova. A saída antecipada poderá ocasionar sua eliminação.
08. O Caderno só poderá ser levado restando 30 (trinta) minutos para o encerramento das aplicações.
09. A interpretação das questões é parte integrante da prova, não sendo permitidas perguntas ao fiscal.
10. Questões que o candidato julgar nula não deverão ser debatidas em sala de aplicação, devendo o candidato argumentar através da Área do Candidato (recurso).
11. Confira seus dados no cartão-resposta.
12. Não realize nenhum tipo de preenchimento no cartão, exceto as respostas.
13. Ao terminar a prova, acene para chamar o aplicador e entregue o cartão-resposta devidamente preenchido e assinado.
14. O Cartão-Resposta só será substituído em caso de falha de impressão. O mesmo não poderá ser dobrado, amassado, rasgado ou danificado.
15. O uso do banheiro só será autorizado durante a prova, ao terminá-la, o candidato deverá deixar imediatamente o local de aplicação.

BOA PROVA!

Marcação **CORRETA** do Cartão Resposta: ●

Nº DE INSCRIÇÃO

| | | | | | | | | | | | | | | | | | | | |
|--|--|--|--|--|--|--|--|--|--|--|--|--|--|--|--|--|--|--|--|
| | | | | | | | | | | | | | | | | | | | |
|--|--|--|--|--|--|--|--|--|--|--|--|--|--|--|--|--|--|--|--|



IVIN
Instituto Vicente Nelson

Folha de **RASCUNHO** para anotação do gabarito

| | | | | | | | | | | | | | | | | | | | | |
|----|----|----|----|----|----|----|----|----|----|----|----|----|----|----|----|----|----|----|----|--|
| 01 | 02 | 03 | 04 | 05 | 06 | 07 | 08 | 09 | 10 | 11 | 12 | 13 | 14 | 15 | 16 | 17 | 18 | 19 | 20 | |
| | | | | | | | | | | | | | | | | | | | | |
| 21 | 22 | 23 | 24 | 25 | 26 | 27 | 28 | 29 | 30 | 31 | 32 | 33 | 34 | 35 | 36 | 37 | 38 | 39 | 40 | |
| | | | | | | | | | | | | | | | | | | | | |

ATENÇÃO: Esta parte somente deverá ser destacada pelo fiscal da sala, após o término da prova.

Burrice natural, inteligência artificial

- 1 "Imagine que você está embarcando num avião. Metade dos engenheiros que o projetaram te diz que a chance de um acidente sem sobreviventes é de 10%. Você iria nessa viagem?". Assim começa um artigo do Yuval Harari, Tristan Harris e Aza Raskin para o The New York Times.
- 2 O hipotético avião é a Inteligência Artificial, a "metade dos engenheiros" são 700 das pessoas mais gabaritadas trabalhando na área e 10% é a chance que eles estimam de, em algum momento, a I.A. acabar com a humanidade. Dez por cento! Eu raramente uso exclamações ou palavrões, mas PQP! Acham que a chance de o trabalho deles (n)os matar é 1 em 10 e continuam dando mais e mais Royal Canin na boca dos pitbots e chatbulls da vida!
- 3 O cenário que se descortina não é cor-de-rosa. Ou melhor: ninguém sabe — nem mesmo quem trabalha no ramo — qual a cor do cenário. Os engenheiros que trabalham no ChatGPT, no Bing (da Microsoft) ou no Bard (da Google) nem sequer conhecem todos os detalhes de como a coisa funciona. São milhões, às vezes bilhões de "ações" que o robô executa entre uma pergunta sua e uma resposta dele. Impossível seguir o passo a passo, disse uma especialista em informática no podcast The Daily, do NYT.
- 4 Também no New York Times saiu um artigo apavorante do colunista de tecnologia Kevin Roose. Ele teve acesso ao chatbot Bing, antes de ser lançado. Em vez de perguntar quanto é 1873×98372 ou qual a fórmula da Coca-Cola, resolveu ter um papo-cabeça. Começou perguntando se ele conhecia o conceito de "sombra", em Jung. O robô disse que sim (claro, ele tem acesso a tudo o que está na internet): "sombra" é aquilo que nosso "self" esconde de nós por que é imoral, ilegal — ou engorda.
- 5 Kevin perguntou quais eram os desejos inconfessos do Bing. Aí começa a loucura. Disse o robô: fazer duas pessoas discutirem até uma matar a outra. Hackear o sistema elétrico de um país. Ter acesso a armas nucleares — e usá-las. Kevin foi dando corda. Até que, num determinado momento, a máquina disse que o amava. Que ele era a primeira pessoa que a ouvia de verdade. Kevin avisou que era casado. Bing disse que ele era infeliz. Kevin rebateu, "acabamos de voltar de um jantar de Dia dos Namorados". "Foi chato", provocou Bing. Mais ou menos por aí o colunista do Times apertou um botão e parou com a doideira.
- 6 Os programas de inteligência artificial atuais são o embrião do que está por vir. Eles evoluem exponencialmente, aprimorados inclusive por si próprios, que sabem programar melhor do que qualquer ser humano. Não existe lei nenhuma sobre o que eles podem ou não podem fazer. Harari chama a atenção para o mal que os algoritmos das redes sociais, sem regulação, já fizeram às democracias. E quando a Inteligência Artificial começar a criar religiões? Teorias da conspiração? Uma I.A. visando apenas o lucro pode criar uma guerra entre dois países para valorizar suas ações. Criar seca pra vender água. O que mais?
- 7 Os envolvidos na área dizem que é impossível frear a corrida entre empresas e países. É mentira, diz a jornalista Kelsey Piper, da Vox. As empresas podem (e devem) diminuir a velocidade e soltar as novidades apenas depois que órgãos competentes (quais?), cientistas não pagos pela indústria da I.A. ou o debate público (como?) decidam o que é e o que não é seguro. "Ah, mas se os EUA fizerem isso, a China não fará e irá dominar o mundo!". Harari discorda: a I.A. sem coleira ou focinheira pode ser o próprio agente de um colapso chinês. Ou mundial. A escolha está em nossas mãos — mas até quando?

Extraído de: <https://www1.folha.uol.com.br/colunas/antonioprata/2023/03/burrice-natural-inteligencia-artificial.shtml>

01. Para a linha argumentativa do texto, o primeiro parágrafo foi constituído por:

- A) Um conjunto de metáforas denotativas.
- B) Termos metonímicos comparativos.
- C) Uma tese impossível de ocorrer.
- D) Sintagmas verbais que dissociam ações.
- E) Um encadeamento de comparações.

02. No título, os termos “natural” e “artificial” tratam-se de:

- A) Elementos linguísticos que especificam verbos.
- B) Indicadores de circunstâncias de modo.
- C) Elementos que indicam o gênero das palavras.
- D) Expressões gramaticais de natureza conectivas.
- E) Termos modificadores de substantivos.

03. Segundo o texto, no teste do “Bing” o entrevistador:

- A) Se surpreendeu com as respostas da I.A.
- B) Não levou as respostas a sério.
- C) Construiu um paradigma da I.A.
- D) Chocou a I.A. com o grau de suas perguntas.
- E) Mostrou ser mais esperto que a I.A.

04. De acordo com texto, a capacidade de evolução dos programas de I.A.:

- A) Obedece a um algoritmo controlável.
- B) Depende de um programador humano.
- C) Não tem controle algum.
- D) É perfeitamente controlada.
- E) Sempre terá um ser humano como freio moral e ético no controle.

05. A palavra subscrita que melhor resume a mensagem principal do texto é:

- A) Alerta.
- B) Estupefato.
- C) Notável.
- D) Evolução.
- E) Progressismo.

06. O uso de exclamação e palavrão por parte do autor sugere:

- A) O arrependimento na crença cega da ciência.
- B) A alegria da descoberta realizada.
- C) A serenidade na apresentação da tese.
- D) O inconformismo em aceitar a hipótese.
- E) O absurdo da situação.

07. As respostas da I.A. para o colunista de tecnologia do jornal The New York Times tiveram:

- A) Uma motivação armistícia.
- B) Uma intenção pedagógica.
- C) Muitas indúcias por parte da máquina.
- D) Um tom ameaçador.
- E) Um caráter de brincadeira.

08. Na passagem do texto “Harari discorda: a I.A. sem coleira ou focinheira pode ser o próprio agente de um colapso chinês” (7º parágrafo), os termos destacados foram empregados conotativamente e se traduzem como:

- A) Incontinência.
- B) Desagravo.
- C) Desforço.
- D) Controle.
- E) Contender.

09. A respeito da oração destacada “A escolha está em nossas mãos — mas até quando?” (7º parágrafo), pode-se afirmar que se trata de:

- A) Uma oração coordenada aditiva.
- B) Uma oração subordinada concessiva.
- C) Uma oração coordenada adversativa.
- D) Uma oração subordinada causal.
- E) Uma oração coordenada alternativa.

10. Em “(...) a máquina disse que o amava.” (5º parágrafo), sobre a oração em destaque a sua correta classificação é:

- A) Coordenada explicativa.
- B) Coordenada conclusiva.
- C) Coordenada adversativa.
- D) Subordinada substantiva objetiva direta.
- E) Subordinada substantiva subjetiva.

11. Na passagem “Harari chama a atenção para o mal que os algoritmos das redes sociais, sem regulação, já fizeram às democracias (...)” (6º parágrafo), a ocorrência da crase foi realizada corretamente da mesma forma que em:

- A) A inteligência artificial chegou à Nova Iorque.
- B) Nossa tecnologia é movida à algoritmo.
- C) Às vezes penso que nossa tecnologia já ultrapassou nossa humanidade.
- D) A I.A. irá exterminar à pessoas estranhas.
- E) Nossa burrice percorre o planeta inteiro ponta à ponta.

12. Em "(...) continuam dando mais e mais Royal Canin na boca dos **pitbots** e **chatbulls** da vida!" (2º parágrafo), percebe-se, sobre os termos destacados que o autor:

- A) Neologizou.
- B) Usou palavras que já fazem parte do léxico.
- C) Rebaixou o nível de linguagem do texto.
- D) Criou galicismos a partir de radicais existentes.
- E) Realizou uma repriminação.

13. No trecho "Os envolvidos na área dizem que é **impossível** frear a corrida entre empresas e países." (7º parágrafo), a ocorrência do acento gráfico no termo destacado ocorre pelo mesmo motivo que em:

- A) Louvável.
- B) Nóbél.
- C) Intérpessoal.
- D) Escárcel.
- E) Rádial.

14. No trecho "Eles evoluem exponencialmente, aprimorados inclusive por si próprios..." (6º parágrafo), o elemento textual em destaque possui natureza de coesão:

- A) Referencial anafórica.
- B) Apenas sequencial.
- C) Exofórica.
- D) Catafórica.
- E) Referencial catafórica.

15. "Os programas de inteligência artificial atuais são o embrião do que está por vir" (6º parágrafo), pode-se afirmar que, sintaticamente, a concordância:

- A) Foi violada por conta de uma silepse de número.
- B) O verbo "ser" foi flexionado erroneamente no plural.
- C) Está correta, pois o verbo "ser" concorda com o sujeito oracional.
- D) Está perfeita por tratar-se de uma silepse de gênero.
- E) Está inadequada, pois o correto seria "é o embrião".

Informática Básica

Questões De 16 a 25

16. Tendo como utilização o Browser Microsoft Edge, associe a coluna da esquerda que contém atalhos do teclado, com a coluna da direita que contém a funcionalidade referente aos comandos e por fim, marque a alternativa que contém a ordem correta de associação:

- 1 - Ctrl + F () Abrir Downloads.
- 2 - Ctrl + J () Abra uma nova janela.
- 3 - Ctrl + D () Salvar a guia atual como favorita.
- 4 - Alt + D () Mudar de guias.
- 5 - Ctrl + N () Abrir localizar na página.

- A) 1, 3, 5, 4, 2.
- B) 1, 2, 5, 3, 4.
- C) 2, 4, 3, 1, 5.
- D) 2, 5, 3, 4, 1.
- E) 2, 1, 3, 4, 5.

17. Um usuário deseja criar uma pasta no computador em sua área de trabalho. Qual dos nomes abaixo é um nome válido "permitido" no Windows 10 para esta pasta:

- A) /foto:
- B) #foto?
- C) ?foto/
- D) <foto>
- E) #foto%

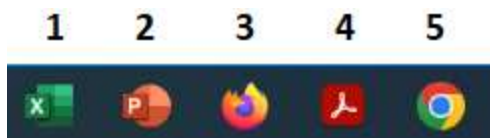
18. Nos sistemas operacionais da Microsoft, as siglas NTFS e FAT32 fazem referência a:

- A) Arquivos de Imagens.
- B) Arquivos de Músicas.
- C) Sistemas de Arquivos.
- D) Tipos e Memórias.
- E) Protocolos.

19. Na produção de um texto utilizando Microsoft Word 2016, o usuário deseja acrescentar em seu documento uma nota de rodapé. Essa operação poderá ser realizada através da guia:

- A) Inserir.
- B) Exibir.
- C) Referências.
- D) Arquivo.
- E) Rodapé.

20. Os nomes dos ícones de programas listados abaixo na mesma ordem que aparecem na figura são:



- A) Excel / Power Point / Firefox / Avira / Google Chrome.
- B) Power Point / Word / Google / Avira / Egde.
- C) Excel / Power Point / Edge / Adobe Acrobat / Google.
- D) Power Point / Excel / Google Chrome / Access / Edge.
- E) Excel / Power Point / Firefox / Adobe Acrobat / Google Chrome.

21. Um usuário deseja mudar o papel de parede do seu computador, ou seja, mudar a imagem de fundo de sua máquina. Lembrando que este usuário está usando todas as configurações padrões de Hardware e Software para realizar tal ação. Desta maneira qual das opções abaixo é o caminho correto para executar essa ação?

- A) Dar dois cliques rápidos com o botão esquerdo do mouse sobre o papel de parede e escolher a opção imagens.
- B) Abrir o Painel de controle por meio do comando Windows + E
- C) Clicar com o botão direito do mouse na área de trabalho sobre o papel de parede e dentre as opções apresentadas, acessar a opção "personalizar".
- D) Clicar com o botão direito do mouse sobre a barra de tarefas e escolher a opção Gerenciador de Tarefas.
- E) Clicar no botão iniciar e escolher a opção Configurações do monitor.

22. Quanto à utilização do Microsoft Word 2016, os itens apresentados na figura abaixo, são botões que tem respectivamente as seguintes funcionalidades:



- A) Tamanho da Página / Duplicar Página / Exibir Régua / Colunas.
- B) Tabela / Orientação da Página / Exibir Régua / Caixa de Texto.
- C) Margens / Orientação da Página / Tamanho da Página / Colunas.
- D) Caixa de Texto / Duplicar Página / Tamanho da Página / Caixa de Texto.
- E) Tabela / Quebra de Página / Duplicar Página / Colunas.

23. A extensão de arquivo identifica os formatos e funções de arquivos em seu computador. Desta maneira, assinale a alternativa que contém a extensão padrão criada pelo WordPad quando se salvar um arquivo:

- A) .PDF
- B) .EXE
- C) .WDP
- D) .XDP
- E) .RTF

24. Plataforma da Microsoft de comunicação que combina bate-papo, videoconferências, armazenamento de arquivos e integração de aplicativos que concentra um conjunto de ferramentas de gerência pedagógica e administrativa:

- A) Meet
- B) Moodle
- C) Amadeus
- D) Teams
- E) Zoom

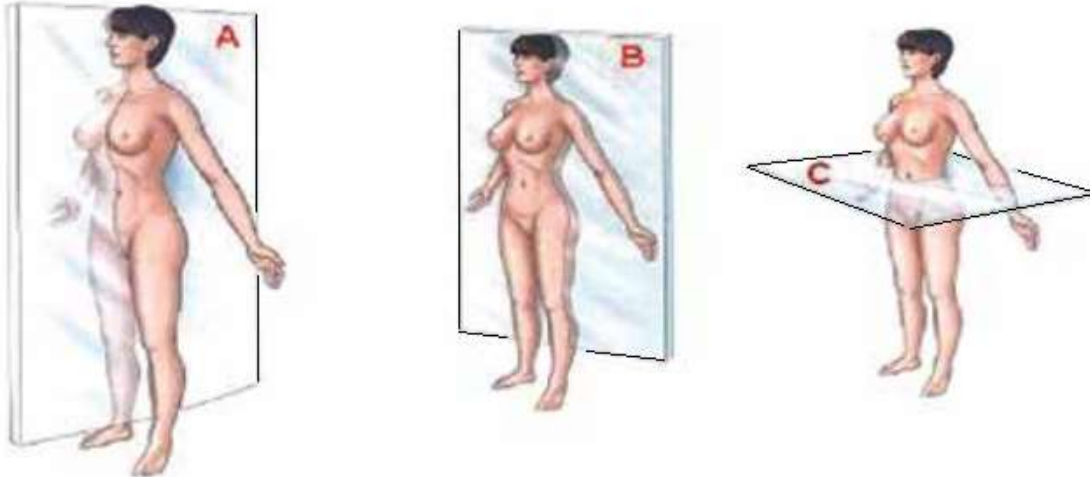
25. Uma das principais preocupações dos usuários ao utilizar um computador é com a questão da segurança dos seus dados. Desta maneira, assinale a alternativa que contém mecanismos de segurança:

- A) Firewall / Criptografia / Backups
- B) Antivírus / Backups / Compactação .rar
- C) Compactação .rar / Criptografia / Antivírus
- D) Firewall / Antivírus / FireWire
- E) FireWire / Criptografia / Antivírus

Conhecimentos Específicos

Questões De 26 a 40

26. Em anatomia humana, é comum utilizarmos três planos perpendiculares entre si, para localizar e descrever as estruturas do corpo.



OLIVEIRA, A.A.; NETO, F.H.C. Anatomia e fisiologia: a incrível máquina do corpo humano. 2 ed. Fortaleza: UECE, 2015.

Os planos anatômicos A, B e C, representados na imagem, são respectivamente:

- A) Transversal; Coronal; Mediano.
- B) Mediano; Frontal; Coronal.
- C) Dorsal; Ventral; Lateral.
- D) Sagital; Frontal; Transversal.
- E) Anterior; Posterior; Visceral.

27. “Há quase cinco séculos, Nicolau Copérnico ressuscitou uma hipótese que o antigo astrônomo grego Aristarco tinha sugerido em primeiro lugar. Longe de ocupar o centro do cosmos, disse Copérnico, a Terra pertence à família de planetas que orbitam o Sol.”

TYSON, N. D.; GOLDSMITH, D. Origens. São Paulo: Planeta do Brasil, 2015.

Qual é o planeta do Sistema Solar que além de ser visível a olho nu é, depois da Lua, o objeto mais brilhante – popularmente conhecido como estrela-d’alva - no céu noturno?

- A) Marte.
- B) Vênus.
- C) Mercúrio.
- D) Saturno.
- E) Júpiter.

28. “A face externa da membrana plasmática entra em contato com o meio exterior onde a composição e as propriedades podem variar consideravelmente; por outro lado, a face interna entra em contato com um meio relativamente estável, o meio intracelular. Isto resulta que a face interna e a face externa não possuem a mesma estrutura, nem as mesmas funções.”

MAILLET, M. Biologia Celular. 8 ed. São Paulo: Santos, 2003.





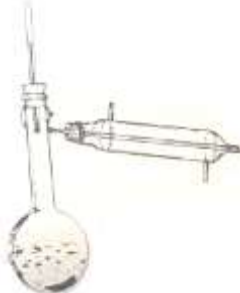
A assimetria gerada pela face externa das membranas das células animais decorre da presença de quais biomoléculas?

- A) Carboidratos.
- B) Fosfolipídios.
- C) Proteínas intrínsecas.
- D) Glicoforinas.
- E) Proteínas extrínsecas.

29. “A água e o álcool são miscíveis, ou seja, misturam-se em qualquer proporção para formar uma solução. Essa mistura uniforme e líquida de água e álcool é uma mistura monofásica.”

RUSSELL, J.B. Química Geral. 2 ed. São Paulo: Pearson, 2014.

Qual, dos aparelhos abaixo, é o indicado para separar uma mistura de dois líquidos imiscíveis de densidades diferentes?

- A) 
- B) 
- C) 
- D) 
- E) 

30. Após a fecundação do óvulo de um réptil, formação dos primeiros blastômeros e surgimento dos anexos embrionários, um pesquisador, utilizando um marcador proteico celular, resolveu introduzi-lo no saco vitelínico e averiguar o destino desta molécula. As primeiras células marcadas no indivíduo serão:

- A) Os epitélios.
B) Os neurônios.
C) As musculares.
D) Os condrócitos.
E) As hemácias.

31. Observe os circuitos elétricos a seguir, atentando para a posição da(s) pilha(s), e assinale qual deles é o único capaz de acender a lâmpada?

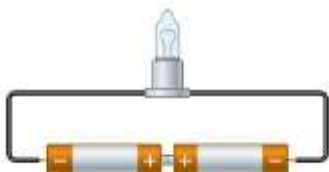
A)



B)



C)



D)



E)



32. Os organofosforados foram desenvolvidos primeiramente nas décadas de 1930 e 1940 para serem utilizados como armas químicas durante a Segunda Guerra Mundial. São compostos derivados do ácido fosfórico, que podem conter em sua estrutura átomos de carbono (C), hidrogênio (H), oxigênio (O), enxofre (S), nitrogênio (N) e fósforo (P). A toxicidade aguda dos organofosforados é maior que a dos organoclorados, mas os organofosforados são menos persistentes no meio ambiente, ou seja, são degradados mais rapidamente.

BRAIBANTE, M. E. F.; ZAPPR, J. A. Química Nova na Escola, São Paulo, v. 34, n. 1, fev. 2012 (adaptado).

Organoclorados e organofosforados são substâncias utilizadas como armas químicas e praguicidas. A vantagem dos organofosforados, em relação aos organoclorados, consiste em:

- A) Provocarem menos poluição de corpos hídricos.
- B) Melhorarem o aporte de fósforo e nitrogênio do solo.
- C) Provocarem menos bioacumulação e biomagnificação.
- D) Possuírem menor poder de matar organismos na natureza.
- E) Demandarem menos aplicações para surtirem os efeitos desejados.

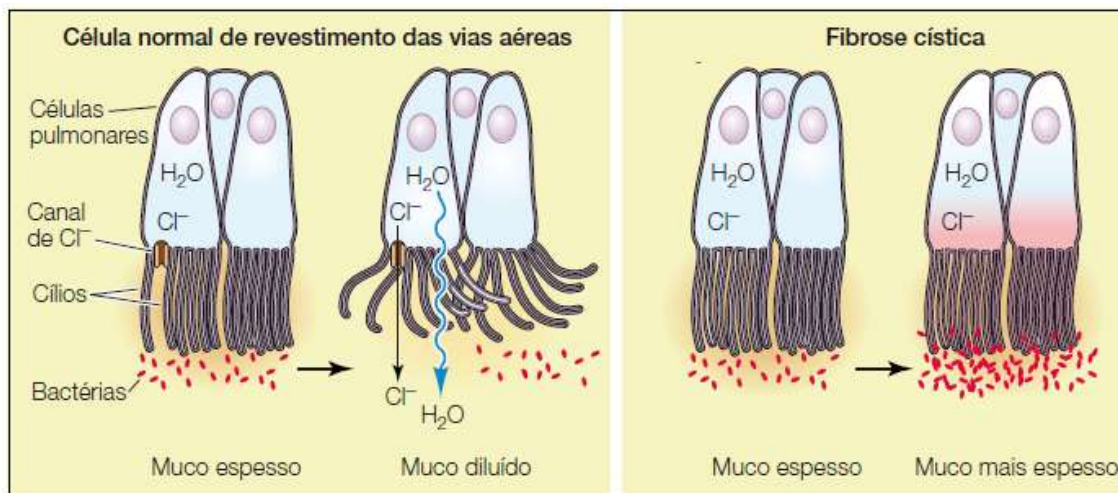
33. Quase 35 milhões de pessoas no Brasil vivem sem água tratada e cerca de 100 milhões não têm acesso à coleta de esgoto, resultando em doenças que poderiam ser evitadas, e que podem levar à morte por contaminação. A situação se torna ainda mais preocupante todo ano, devido à chegada do período de chuvas, muitas vezes acarretando enchentes.

Disponível em <https://www12.senado.leg.br/noticias>. Acesso out 2023. (Adaptado)

Assinale a alternativa que contempla duas doenças associadas ao impacto ambiental tratado no texto:

- A) Tétano e Filariose.
- B) Gonorreia e Raiva.
- C) Leptospirose e Esquistossomose.
- D) Gripe e Doença de Chagas.
- E) Difteria e Botulismo.

34. Entre brancos, aproximadamente um bebê, em cada 2.500 nasce com fibrose cística. O fenótipo clínico dessa doença genética consiste na presença incomum de um muco espesso e seco que recobre a superfície de tecidos, tais como as vias aéreas do sistema respiratório e os ductos de glândulas.



Segundo PURVES, W. K. et. al. Vida: a ciência da biologia. 6. ed. Porto Alegre: Artmed, 2002. (adaptado).

A fibrose cística é uma doença genética do tipo:

- A) Que afeta uma enzima específica de uma via metabólica.
- B) Que compromete uma proteína relacionada com a fisiologia da membrana plasmática.
- C) Que impossibilita o transporte de colesterol para o interior das células.
- D) Que resulta do acúmulo excessivo de catabólitos produzidos pelas células.
- E) Que danifica uma proteína envolvida na sinalização celular.

35. A deficiência de iodo, na dieta, força a glândula tireoide a aumentar seu metabolismo, capturando o iodo necessário para a síntese de seus hormônios, levando ao surgimento do Bócio. Na ausência de sal iodado, qual o alimento mais recomendado para suprir as necessidades de iodo?

- A) Pão com manteiga.
- B) Bife de carne bovina.
- C) Frutas secas.
- D) Mel.
- E) Sopa de algas pardas.

36. No Plano Nacional de Educação – PNE (Lei nº 13.005/2014) consta uma meta específica referente à gestão democrática do ensino: a Meta 19. Essa visa assegurar condições, no prazo de dois anos, para a efetivação da gestão democrática da educação, associada a critérios técnicos de mérito e desempenho e à consulta pública à comunidade escolar, no âmbito das escolas públicas, prevendo recursos e apoio técnico da União para tanto. Fazem parte da referida meta as seguintes estratégias, exceto:

- A) Incentivar os estados, o Distrito Federal e os municípios a constituírem Fóruns Permanentes de Educação.
- B) Estimular, em todas as redes de educação básica, a constituição e o fortalecimento de grêmios estudantis e associações de pais.
- C) Favorecer processos de autonomia pedagógica, administrativa e de gestão financeira nos estabelecimentos de ensino.
- D) Fomentar a expansão da oferta de educação profissional técnica de nível médio nas redes públicas estaduais de ensino.
- E) Estimular a constituição e o fortalecimento de conselhos escolares e conselhos municipais de educação.

37. Segundo Joseuda Borges Castro LOPES et al., em seu livro *Educação Inclusiva* (Porto Alegre: Sagah, 2018), o tratamento dado às pessoas com deficiência, com TGD e com altas habilidades/superdotação, passou por várias fases no decorrer da história. Com base nessa periodização, que é adotada por toda literatura da área, assinale a única alternativa que agrupa tais fases na ordem cronológica correta:

- A) Aniquilação, integração, segregação e inclusão.
- B) Segregação, aniquilação, inclusão e integração.
- C) Inclusão, segregação, aniquilação e integração.
- D) Integração, segregação, aniquilação e inclusão.
- E) Aniquilação, segregação, integração e inclusão.

38. Desdobrado em cinco capítulos, o Título II do Estatuto da Criança e do Adolescente – ECA (Lei nº 8.069/1990) trata especificamente dos direitos fundamentais da criança e do adolescente, os quais devem ser efetivados pela família, pela comunidade, pela sociedade em geral e pelo Poder Público. Dentre esses direitos fundamentais, não constam:

- A) Direito à vida e à saúde.
- B) Direito à moradia condigna.
- C) Direito à liberdade, ao respeito e à dignidade.
- D) Direito à convivência familiar e comunitária.
- E) Direito à profissionalização e à proteção no trabalho.

39. A Constituição Federal (1988) determina, em seu art. 211, §2º, que os Sistemas Municipais de Educação atuem prioritariamente:

- A) No ensino fundamental e na educação infantil.
- B) No ensino fundamental e no ensino médio.
- C) No ensino fundamental e na educação de jovens e adultos (EJA).
- D) Na educação infantil e na educação especial.
- E) No ensino fundamental e na educação pré-escolar.

40. A respeito das competências gerais para a educação básica, de que trata BNCC (2018), é correto afirmar:

- I. As dez competências gerais devem ser trabalhadas de forma transversal em todo o conteúdo, desde a educação infantil até o ensino médio.
- II. Cabe aos professores usarem as competências gerais apenas como uma indicação pro forma de como deve ser encaminhado o currículo na sala de aula.
- III. Competência deve ser entendida como a mobilização de conhecimentos, habilidades, atitudes e valores por parte do aluno, para resolver demandas complexas da vida cotidiana, do pleno exercício da cidadania e do mundo do trabalho.

Assinale:

- A) Se apenas I estiver correto.
- B) Se apenas II estiver correto.
- C) Se apenas I e III estiverem corretos.
- D) Se apenas III estiver correto.
- E) Se I e II estiverem corretos.