



DOMINGO DE MANHÃ

## PREFEITURA MUNICIPAL DE IMBÉ/RS CONCURSO PÚBLICO Nº 02/2023

### PROFESSOR ÁREA II - GEOGRAFIA

#### INSTRUÇÕES

Leia atentamente e cumpra rigorosamente as instruções que seguem, pois elas são parte integrante das provas e das normas que regem esse certame.

1. Atente-se aos avisos contidos no quadro da sala.
2. Seus pertences deverão estar armazenados dentro de embalagem específica fornecida pelo fiscal, permanecendo em sua posse somente caneta esferográfica de ponta grossa, de material transparente, com tinta preferencialmente preta, lanche e água, se houver. A utilização de qualquer material não permitido em edital é expressamente proibida, acarretando a sua imediata eliminação do certame.
3. Certifique-se de que este caderno:
  - contém 40 (quarenta) questões;
  - refere-se ao cargo para o qual realizou a inscrição.
4. Cada questão oferece 5 (cinco) alternativas de respostas, representadas pelas letras A, B, C, D e E, sendo apenas 1 (uma) a resposta correta.
5. Será respeitado o tempo para realização da prova conforme previsto em edital, incluindo o preenchimento da grade de respostas.
6. Os três últimos candidatos deverão retirar-se da sala de prova ao mesmo tempo, devendo assinar a Ata de Prova.
7. A responsabilidade referente à interpretação dos conteúdos das questões é exclusiva do candidato.
8. No caderno de prova, você poderá rabiscar, riscar e calcular.
9. Os gabaritos preliminares da prova objetiva serão divulgados na data descrita no Cronograma de Execução desse certame.



V1\_17/11/2023 11:50:22



**O adeus da banca de revistas e as boas lembranças do centro**

*Por Alessandro Valim*

01 A notícia do encerramento das atividades não chega a ser uma surpresa. Há muito se  
02 sabe que este é um setor econômico que passa por mudanças e dificuldades, e que luta para se  
03 manter ativo e relevante. Mesmo assim, é uma notícia triste e ruim, pela carga de lembranças  
04 que traz e por significar mais uma perda no visual do Centro de Caxias do Sul.

05 Há uma boa dose de saudosismo aqui, admito. Bancas de revistas sempre foram um  
06 ponto que gostei de visitar, especialmente na minha infância e adolescência. Conferir \_\_\_ últimas  
07 novidades das revistas e dos álbuns e comprar aquilo que o dinheiro alcançava eram um ponto  
08 fundamental dos passeios pelo Centro. Ah, isso incluía também visitas \_\_\_ lojas de discos.

09 A colocação destes dois tipos de estabelecimento no mesmo capítulo da lembrança, de  
10 certa forma, já explica um pouco o que está acontecendo. As lojas de disco ficaram no passado  
11 porque o mundo da música mudou totalmente, e elas deixaram de fazer sentido. Algumas  
12 décadas depois, isto também acontece com as bancas, já que a digitalização das mídias diminuiu  
13 de forma constante a circulação de impressos. Puxando pela memória, confesso que não consigo  
14 lembrar quando foi a última vez que fui a uma banca comprar uma revista.

15 Com a queda na procura, as vendas obviamente diminuíram, e a lógica implacável da  
16 viabilidade financeira começou ... se aplicar. E essa é uma realidade ampla, que atinge outros  
17 setores. Uma reportagem publicada anteriormente mostrou o problema enfrentado, por exemplo,  
18 pela tradicional Feira do Livro de Porto Alegre. O evento, em 15 anos, viu o comércio de livros  
19 diminuir 38,73%, enquanto o número de bancas expositoras caiu de 121 para 72. Se um evento  
20 deste porte se vê diante de um desafio assim, o que resta para pequenos empreendimentos  
21 como as bancas?

22 No entanto, além das considerações saudosistas e mercadológicas, este fechamento  
23 convida a refletir sobre o Centro da cidade. É mais uma perda para \_\_\_ Praça Dante Alighieri, já  
24 acossada por problemas como a sujeira e a insegurança, e que agora tem menos um espaço de  
25 convivência.

26 A outra banca existente no local já tinha sido fechada. O parquinho infantil foi suprimido  
27 por uma reforma e as identificações dos monumentos foram furtadas ou retiradas (para não  
28 serem também furtadas).

29 Uma praça com mais movimento e convivência teria evitado o fechamento das bancas de  
30 revista? Talvez não, pois, como já citamos, há questões de hábitos e mercados que mudaram  
31 muito rapidamente. Mas é visível que o ponto central de Caxias tem passado por um processo  
32 de esvaziamento preocupante, e que agora perde mais uma referência.

(Disponível em: <https://gauchazh.clicrbs.com.br/pioneiro/colunistas/alessandro-valim> – texto adaptado especialmente para esta prova).

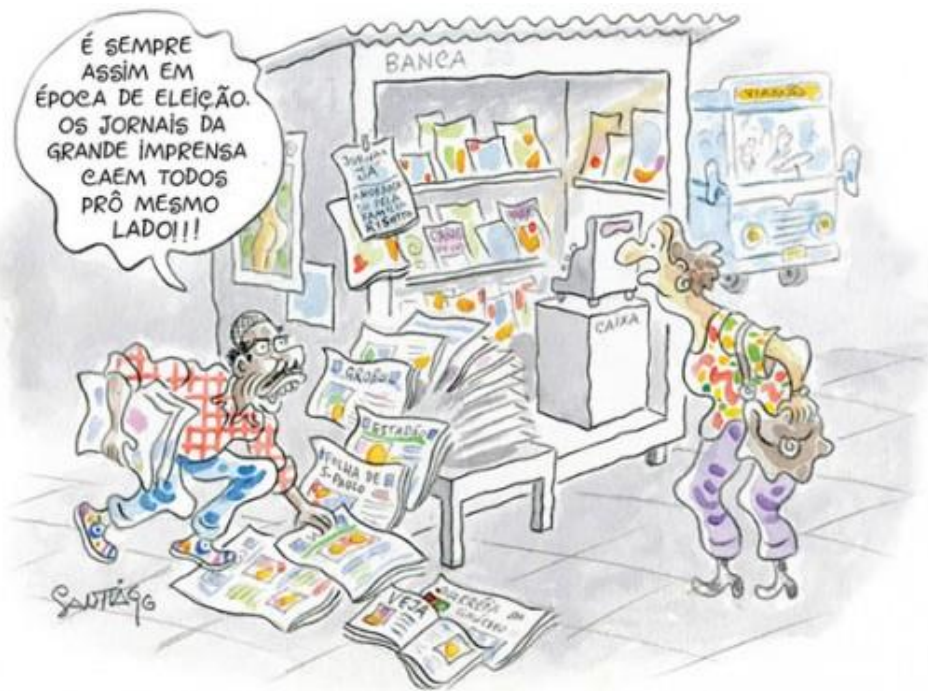
**QUESTÃO 01** – Considerando o exposto pelo texto, analise as assertivas a seguir:

- I. O autor inicia sua análise sobre um evento a partir de seu ponto de vista pessoal.
- II. O autor do texto associa o fechamento das bancas de revistas a um fenômeno semelhante ocorrido com outro segmento de vendas.
- III. Dados mostram que o número de bancas expositoras e o comércio de livros na Feira do Livro de Porto Alegre caiu mais da metade em 15 anos.

Quais estão corretas?

- A) Apenas I.
- B) Apenas II.
- C) Apenas I e II.
- D) Apenas I e III.
- E) Apenas II e III.

**QUESTÃO 02** – Analise a charge a seguir e as asserções acerca de sua relação com o texto anterior:



Fonte: [www.extraclasse.org.br](http://www.extraclasse.org.br)

I. A charge e o texto abordam a mesma questão em relação às bancas de revistas,

**E**

II. A charge apresenta um exemplo do assunto discutido no texto.

A respeito dessas asserções, assinale a alternativa correta.

- A) As asserções I e II são proposições verdadeiras, e a II é um complemento da I.  
 B) As asserções I e II são proposições verdadeiras, mas a II não é um complemento da I.  
 C) A asserção I é uma proposição verdadeira, e a II é uma proposição falsa.  
 D) A asserção I é uma proposição falsa, e a II é uma proposição verdadeira.  
 E) As asserções I e II são proposições falsas.

**QUESTÃO 03** – Analise as assertivas a seguir a respeito da palavra “implacável”:

- I. Caso se suprima o sufixo im-, ter-se-ia outra palavra existente em Língua Portuguesa.  
 II. Um sinônimo possível para a palavra seria “aplacável”.  
 III. Um antônimo possível para a palavra é o adjetivo “brando”.

Quais estão corretas?

- A) Apenas I.  
 B) Apenas II.  
 C) Apenas I e II.  
 D) Apenas I e III.  
 E) Apenas II e III.

**QUESTÃO 04** – O substantivo “saudosismo” foi formado por derivação sufixal, adicionando-se o sufixo -ismo à palavra “saudade”. Assinale a alternativa que NÃO apresenta palavra que forme outra pelo mesmo processo de derivação com o sufixo -ismo.

- A) Álcool.  
 B) Folha.  
 C) Buda.  
 D) Absoluta.  
 E) Real.

**QUESTÃO 05** – Assinale a alternativa na qual tenha sido empregada linguagem denotativa.

- A) “[...] luta para se manter ativo e relevante” (l. 02-03).
- B) “[...] no mesmo capítulo da lembrança” (l. 09).
- C) “Puxando pela memória [...]” (l. 13).
- D) “[...] quando foi a última vez que fui a uma banca comprar uma revista” (l. 14).
- E) “[...] fechamento convida a refletir sobre o Centro da cidade” (l. 22-23).

**QUESTÃO 06** – Considerando o emprego do acento indicativo de crase, assinale a alternativa que preenche, correta e respectivamente, as lacunas tracejadas das linhas 06, 08 e 23.

- A) as – às – a
- B) as – às – à
- C) as – as – a
- D) às – as – à
- E) às – as – a

**QUESTÃO 07** – Assinale a alternativa que apresenta palavra que poderia substituir o vocábulo “suprimido” (l. 26) sem causar alterações significativas ao sentido do trecho em que ocorre.

- A) Achatado.
- B) Abolido.
- C) Comprimido.
- D) Oprimido.
- E) Atormentado.

**QUESTÃO 08** – Assinale a alternativa que preenche corretamente a lacuna pontilhada na linha 16.

- A) a
- B) sob
- C) sem
- D) para
- E) ante

**QUESTÃO 09** – Na linha 22, a expressão “No entanto” expressa valor \_\_\_\_\_ e poderia ser substituída pela conjunção \_\_\_\_\_, por não alterar o sentido original do trecho, \_\_\_\_\_ necessárias alterações no período para a manutenção de sua correção gramatical.

Assinale a alternativa que preenche, correta e respectivamente, as lacunas do trecho acima.

- A) causal – contudo – sendo
- B) causal – contudo – não sendo
- C) adversativo – embora – não sendo
- D) adversativo – embora – sendo
- E) adversativo – contudo – não sendo

**QUESTÃO 10** – Assinale a alternativa que indica quantas outras alterações seriam obrigatoriamente necessárias caso a palavra “banca” fosse substituída por sua forma plural no período a seguir: “A outra banca existente no local já tinha sido fechada”.

- A) 2.
- B) 3.
- C) 4.
- D) 5.
- E) 6.

**LEGISLAÇÃO/ESTRUTURA E FUNCIONAMENTO**

**QUESTÃO 11** – O Plano de Carreira do Magistério Público do Município de Imbé dispõe, em seu Art. 6, que a Rede Municipal de ensino será própria e compreenderá os seguintes níveis de ensino mantidos pelo Poder Público Municipal:

- I. Educação Infantil.
- II. Ensino Fundamental.
- III. Ensino Médio.

Quais estão corretos?

- A) Apenas I.
- B) Apenas II.
- C) Apenas I e II.
- D) Apenas II e III.
- E) I, II e III.

**QUESTÃO 12** – O Art. 12 do Plano de Carreira do Magistério Público do Município de Imbé estabelece que a promoção é a passagem do membro do magistério de uma determinada classe para uma classe superior. Sobre a promoção, analise as assertivas abaixo:

- I. Obedecerá ao critério de antiguidade no setor e ao merecimento.
- II. O merecimento para a promoção à classe seguinte será avaliado apenas pela eficácia do profissional em sua função, assiduidade, pontualidade e responsabilidade.
- III. A avaliação periódica de desempenho se dará nos termos de lei específica, envolvendo conhecimento e experiência, iniciativa, trabalhos e projetos elaborados no campo da educação.

Quais estão corretas?

- A) Apenas II.
- B) Apenas III.
- C) Apenas I e III.
- D) Apenas II e III.
- E) I, II e III.

**QUESTÃO 13** – De acordo com o Art. 14 do Plano de Carreira do Magistério Público do Município de Imbé, a Comissão de Avaliação da Promoção é constituída por um:

- I. Representante da Secretaria Municipal da Educação.
- II. Professor do Conselho Municipal de Educação.
- III. Professor do Apoio Técnico Pedagógico.
- IV. Membro da Associação de Pais e Mestres.

Quais estão corretas?

- A) Apenas I e II.
- B) Apenas III e IV.
- C) Apenas I, II e III.
- D) Apenas II, III e IV.
- E) I, II, III e IV.

**QUESTÃO 14** – Segundo o Art. 109 da Lei Orgânica Municipal de Imbé, o dever do município com a educação será efetivado mediante a garantia de, EXCETO:

- A) Ensino fundamental obrigatório e gratuito assegurado, inclusive para todos os que a ele não tiveram acesso na idade própria.
- B) Atendimento educacional aos portadores de deficiências e aos superdotados, exclusivamente através de convênios com entidades especializadas no atendimento a esse público específico.
- C) Oferta de ensino noturno regular, adequado às condições do educando.
- D) Atendimento em creches e pré-escola às crianças de zero a seis anos de idade.
- E) Atendimento pedagógico comprometido com o desenvolvimento de raciocínio e do senso crítico, com o conhecimento, valorização e humanização do meio em que vive, o que implicará na formação de uma consciência humanística, filosófica e turística.

**QUESTÃO 15** – O Art. 4 do Plano de Carreira do Magistério do Município de Imbé estabelece como princípios básicos da carreira do magistério:

- I. Dedicção ao magistério.
- II. Qualidades pecuniárias.
- III. Atualização constante.

Quais estão corretas?

- A) Apenas I.
- B) Apenas I e II.
- C) Apenas I e III.
- D) Apenas II e III.
- E) I, II e III.

**QUESTÃO 16** – De acordo com o Art. 65 do Regime Jurídico dos Servidores do Município de Imbé, será concedida licença ao servidor:

- I. Por motivo de doença em pessoa da família.
- II. Para tratamento de doença profissional ou em decorrência de acidente de trabalho.
- III. Por motivo do afastamento do cônjuge servidor militar.

Quais estão corretas?

- A) Apenas I.
- B) Apenas I e II.
- C) Apenas I e III.
- D) Apenas II e III.
- E) I, II e III.

**QUESTÃO 17** – Entre os princípios que integram as Diretrizes Curriculares Nacionais para a Educação das Relações Étnico-Raciais e para o Ensino de História e Cultura Afro-Brasileira e Africana, está o do fortalecimento de identidades e de direitos. Esse princípio deve conduzir ao(à), EXCETO:

- A) Desencadeamento de processo de afirmação de identidades, de historicidade negada ou distorcida.
- B) Esclarecimento a respeito de equívocos quanto a uma identidade humana universal.
- C) Combate à privação e violação de direitos.
- D) Estímulo a imagens negativas forjadas por diferentes meios de comunicação contra os negros e os povos indígenas.
- E) Ampliação do acesso a informações sobre a diversidade da nação brasileira e sobre a recriação das identidades, provocada por relações étnico-raciais.

**QUESTÃO 18** – NÃO corresponde a uma modalidade da Educação Básica a Educação:

- A) Infantil.
- B) À Distância.
- C) Profissional e Tecnológica.
- D) De Jovens e Adultos.
- E) Escolar Quilombola.

**QUESTÃO 19** – O Art. 4 do Estatuto da Igualdade Racial define que a participação da população negra, em condição de igualdade de oportunidade, na vida econômica, social, política e cultural do país será promovida, prioritariamente, por meio de:

1. Inclusão nas políticas públicas de desenvolvimento econômico e social.
2. Adoção de medidas, programas e políticas de ação afirmativa.
3. Promoção de ajustes normativos para aperfeiçoar o combate à discriminação étnica e às desigualdades étnicas em todas as suas manifestações individuais, institucionais e estruturais.
4. Manutenção dos obstáculos históricos, socioculturais e institucionais que impedem a representação da diversidade étnica nas esferas pública e privada.

O resultado da somatória dos números correspondentes às afirmações corretas é:

- A) 05.
- B) 06.
- C) 08.
- D) 09.
- E) 10.

**QUESTÃO 20** – De acordo com as Diretrizes Curriculares Nacionais Gerais para a Educação Básica, a avaliação dos alunos no Ensino Fundamental deve ser realizada pelos professores e pela escola como parte integrante da proposta curricular e da implementação do currículo. Além disso, a avaliação redimensiona a ação pedagógica, deve assumir um caráter processual, formativo e participativo, ser contínua, cumulativa e diagnóstica, com vistas a:

- I. Identificar potencialidades e dificuldades de aprendizagem e detectar problemas de ensino.
- II. Manter a família informada sobre o desempenho dos alunos.
- III. Reconhecer o direito do aluno e da família de discutir os resultados da avaliação, inclusive em instâncias superiores à escola, revendo procedimentos sempre que as reivindicações forem procedentes.

Quais estão corretas?

- A) Apenas I.
- B) Apenas II.
- C) Apenas I e III.
- D) Apenas II e III.
- E) I, II e III.

## FUNDAMENTOS DA EDUCAÇÃO

**QUESTÃO 21** – De acordo com Libâneo (2013), o núcleo da atividade de ensino é a:

- A) Estruturação das tarefas de aprendizagem.
- B) Memorização dos conteúdos.
- C) Retenção da informação transmitida.
- D) Compartimentação do conhecimento.
- E) Ordenação dos conteúdos.

**QUESTÃO 22** – Segundo Perrenoud (2000), trabalhar em equipe é uma das dez competências profissionais para ensinar, que está ligada a outras competências mais específicas. Entre estas, estão:

- I. Dirigir um grupo de trabalho e conduzir reuniões.
- II. Criar projetos individuais com valor competitivo.
- III. Administrar crises ou conflitos interpessoais.

Quais estão corretas?

- A) Apenas I.
- B) Apenas I e II.
- C) Apenas I e III.
- D) Apenas II e III.
- E) I, II e III.

**QUESTÃO 23** – É a inteligência ligada à habilidade de interpretar e criar imagens, seja por meio da forma, textura, cor ou do uso do espaço físico. É a capacidade de perceber um objeto relacionando-o com aquele que o cerca, administrando direções, distâncias e os seus pontos de referência. Uma alta inteligência torna perceptível a imaginação de objetos em uma área, transformando suas posições. Quando imaginamos um corpo geométrico em movimento, é essa inteligência que evocamos. Geralmente, esse tipo de inteligência está presente em maior grau em arquitetos, designers, engenheiros, escultores, geógrafos, cartógrafos, profissionais de moda ou jogadores de xadrez. O trecho refere-se a qual das inteligências propostas por Howard Gardner?

- A) Naturalista.
- B) Espacial.
- C) Interpessoal.
- D) Intrapessoal.
- E) Cinestésico-corporal.

**QUESTÃO 24** – De acordo com Libâneo (2013), NÃO é um dos itens que fazem parte de um plano de aula:

- A) Unidade didática.
- B) Objetivos gerais.
- C) Conteúdos.
- D) Objetivos específicos.
- E) Desenvolvimento metodológico.

**QUESTÃO 25** – Vasconcellos (2012) chama atenção que são finalidades pertinentes para os Projetos de Ensino-Aprendizagem:

- I. Propiciar a pesquisa sobre a própria prática para o educador.
- II. Resgatar o espaço de criatividade do educador.
- III. Possibilitar a reflexão do trabalho do educador.

Quais estão corretas?

- A) Apenas I.
- B) Apenas II.
- C) Apenas I e III.
- D) Apenas II e III.
- E) I, II e III.

**QUESTÃO 26** – Segundo Vasconcellos (2012), o planejamento:

- I. Tem uma relação intrínseca com a prática.
- II. Enquanto processo, é provisório.
- III. É uma mediação teórico-metodológica para a ação que, em virtude de tal mediação, passa a ser consciente e intencional.

Quais estão corretas?

- A) Apenas I.
- B) Apenas II.
- C) Apenas I e III.
- D) Apenas II e III.
- E) I, II e III.



**QUESTÃO 27** – São estratégias de metodologias ativas, EXCETO:

- A) Sala de aula invertida.
- B) Exposição oral.
- C) Resolução de problemas.
- D) *Design Thinking*.
- E) Aprendizagem por projetos.

**QUESTÃO 28** – Para Luckesi (2011), o processo avaliativo envolve a descrição da realidade, pois avaliar é sobretudo:

- A) Diagnosticar.
- B) Classificar.
- C) Ordenar.
- D) Verificar.
- E) Julgar.

**QUESTÃO 29** – Antunes (2014), ao analisar as características de um sistema de avaliação completo, destaca que esse sistema:

- I. É integrador e leva em consideração a diversidade cultural e linguística dos alunos.
- II. Emite juízo de valor sobre as habilidades dos alunos a partir de seus desempenhos em provas e testes finais.
- III. Tem uma finalidade formativa e oferece aos alunos informações sobre seus avanços e dificuldades, apontando aspectos que necessitam de maior atenção.

Quais estão corretas?

- A) Apenas I.
- B) Apenas II.
- C) Apenas I e III.
- D) Apenas II e III.
- E) I, II e III.

**QUESTÃO 30** – Segundo Luckesi (2013), para a elaboração de um instrumento avaliativo, deve haver compatibilidade entre o que foi ensinado e o que foi aprendido nos seguintes aspectos:

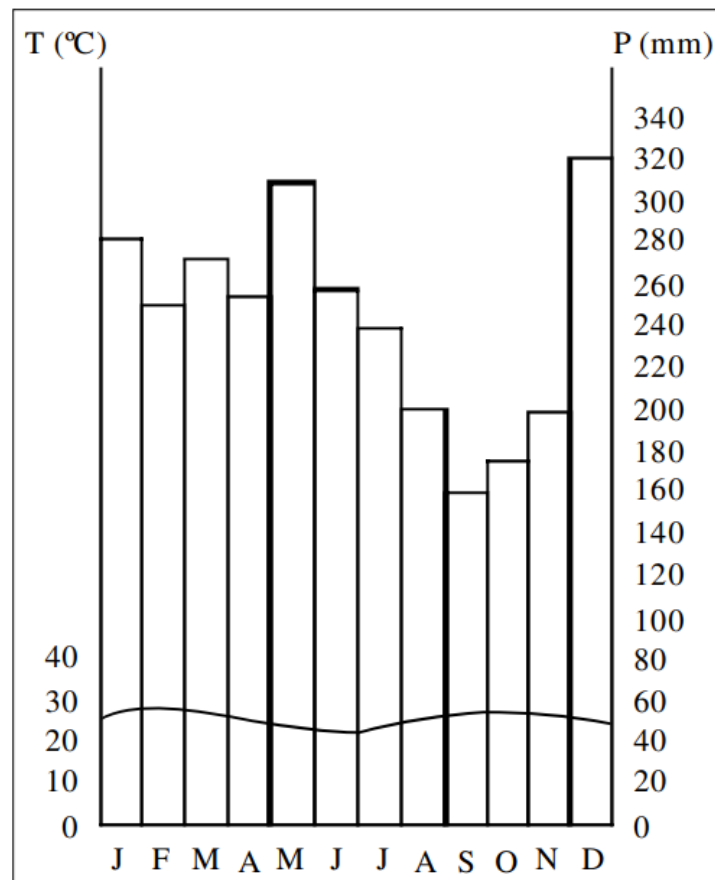
- I. Conteúdos.
- II. Metodologia.
- III. Complexidade das questões.

Quais estão corretos?

- A) Apenas I.
- B) Apenas I e II.
- C) Apenas I e III.
- D) Apenas II e III.
- E) I, II e III.

**CONHECIMENTOS ESPECÍFICOS**

**QUESTÃO 31** – Observe a imagem abaixo:



Fonte: Torres; Machado (2008).

Clima e vegetação estarão sempre associados. Sabendo disso, o climograma mostrado na imagem acima identifica o clima encontrado em qual dos biomas brasileiros apresentados a seguir?

- A) Pampa.
- B) Caatinga.
- C) Cerrado.
- D) Amazônia.
- E) Pantanal.

**QUESTÃO 32** – Ao traçarmos uma reta entre Porto Alegre e Torres, descobriremos que a distância entre elas é de aproximadamente 160 quilômetros. Um cartógrafo, ao construir um mapa, percebeu que a distância linear entre as duas, na representação cartográfica, ficou em 20 centímetros. Qual alternativa abaixo apresenta a escala utilizada nesse mapa?

- A) 1: 1.000.000.
- B) 1: 900.000.
- C) 1: 850.000.
- D) 1: 800.000.
- E) 1: 700.000.

**QUESTÃO 33** – O ano de 2023 foi marcado pela intensificação dos incidentes envolvendo o grupo Palestino Hamas e o exército do Estado de Israel. Disputas na Cisjordânia e, principalmente, na Faixa de Gaza marcaram o segundo semestre desse ano – com incidentes que mataram dezenas de pessoas. Sobre o histórico da região da Palestina e as disputas entre palestinos e israelenses, analise as assertivas abaixo, assinalando V, se verdadeiras, ou F, se falsas.

- ( ) Israel, o Estado judeu, foi proclamado oficialmente em 1948. No entanto, os países árabes vizinhos, especialmente Egito, Síria e Jordânia, não aceitaram o novo Estado e atacaram-no, tentando impedir a sua implantação.
- ( ) Apesar de o plano de partição da Palestina indicar que o espaço correspondente à criação do Estado da Palestina seria maior, apenas a região que engloba a Cisjordânia e a Faixa de Gaza compôs a criação dele, no ano de 1948.
- ( ) A luta pela criação de um Estado Palestino ainda perdura. É nesse contexto que surge a Organização para a Libertação da Palestina (OLP). Fundada em 1964, era uma frente de vários grupos com atuação moderada e controlada pelos países árabes. Mas quando a Fatah (“Conquista” em árabe), grupo guerrilheiro liderado por Yasser Arafat, tornou-se hegemônica na organização, essa passou a cometer diversos atentados terroristas contra Israel.
- ( ) Em 1979, ao ser derrotada pelos países árabes na chamada Guerra do Yom Kipur, Israel é forçado a devolver para o Egito a região da Península do Sinai – área que pertencia ao Egito e que havia sido tomada pelos israelenses durante a década de 1940.

A ordem correta de preenchimento dos parênteses, de cima para baixo, é:

- A) V – V – F – F.
- B) V – F – V – F.
- C) F – V – F – V.
- D) F – V – V – F.
- E) V – F – F – V.

**QUESTÃO 34** – Considerando os bens produzidos, o Instituto Brasileiro de Geografia e Estatística (IBGE) classifica as indústrias de transformação em três categorias: bens intermediários, bens de capital e bens de consumo. Sobre o tema, relacione a Coluna 1 à Coluna 2, associando as categorias de indústrias às suas características.

#### Coluna 1

1. Indústria de bens intermediários.
2. Indústria de bens de capital.
3. Indústria de bens de consumo.

#### Coluna 2

- ( ) São responsáveis por equipar as indústrias em geral, assim como a agricultura, os serviços e toda a infraestrutura. Tendem a se localizar em lugares onde há boa infraestrutura industrial, nas proximidades de empresas consumidoras de seus produtos, ou seja, em grandes regiões urbano-industriais.
- ( ) Chamadas também de indústrias leves, são as mais dispersas espacialmente: estão localizadas em grandes, médios e pequenos centros urbanos ou mesmo na zona rural de diversos países. Porém, concentram-se preferencialmente em regiões urbano-industriais onde há maior disponibilidade de mão de obra e mais facilidade de acesso ao mercado consumidor.
- ( ) Fabricam produtos semiacabados utilizados como matérias-primas por outros setores industriais. São também chamadas de indústrias pesadas, por transformarem grandes quantidades de matérias-primas. Tendem a se localizar perto dos recursos naturais ou de portos e ferrovias, o que facilita a recepção de matérias-primas e o escoamento da produção.

A ordem correta de preenchimento dos parênteses, de cima para baixo, é:

- A) 2 – 3 – 1.
- B) 2 – 1 – 3.
- C) 1 – 2 – 3.
- D) 1 – 3 – 2.
- E) 3 – 1 – 2.

**QUESTÃO 35** – O mapa a seguir apresenta a divisão das regiões hidrográficas do Brasil:



Acerca da hidrografia brasileira, analise as assertivas abaixo:

- I. A região identificada com o número **1** apresenta o único rio do Brasil com regime pluvial e nival – recebendo águas do degelo da região da Cordilheira dos Andes.
- II. Quando deixamos de lado a perspectiva brasileira e pensamos na América do Sul em conjunto, a região hidrográfica do Rio Paraná (número **11** na imagem) é apenas a parte principal da bacia Platina, que é constituída por três rios principais e seus afluentes: o Paraná, o Uruguai e o Paraguai.
- III. Em todo o território brasileiro, predominam os rios de planície, mostrando todo o potencial hidrelétrico brasileiro.
- IV. A região hidrográfica do Tocantins-Araguaia – identificada na imagem pelo número **6** – é considerada a maior bacia hidrográfica totalmente brasileira, ocupando cerca de 8% do território brasileiro.

Quais estão corretas?

- A) Apenas I e II.
- B) Apenas I e III.
- C) Apenas II e III.
- D) Apenas III e IV.
- E) Apenas I, II e IV.

**QUESTÃO 36** – Todos os dias, milhares de pessoas saem de suas casas, na região metropolitana de Porto Alegre, e se deslocam para a capital do estado, realizando suas tarefas diárias. Ao final de um dia de trabalho ou estudo, elas retornam para seus lares, onde descansam de um dia repleto de tarefas. Das alternativas abaixo, qual apresenta corretamente o tipo de movimento migratório feito diariamente por essas pessoas?

- A) Migração sazonal.
- B) Migração forçada.
- C) Migração pendular.
- D) Migração de transumância.
- E) Migração de retorno.

**QUESTÃO 37** – A palavra “censo”, que vem do latim *census*, quer dizer “conjunto dos dados estatísticos dos habitantes de uma cidade, província, estado ou nação”. O Censo Demográfico, realizado no Brasil pelo IBGE, tem por objetivo contar os habitantes do território nacional e identificar suas características, uma vez que saber, em detalhes, como é e como vive a população é de extrema importância para o governo e para a sociedade. Acerca dos recenseamentos feitos no Brasil, assinale a alternativa que apresenta apenas informações corretas.

- A) O último Censo, realizado em 2022, mostrou um crescimento populacional brasileiro acima do esperado. O resultado, que apresentou uma população aproximada de 213 milhões, ficou cerca de 5 milhões acima da estimativa do IBGE.
- B) Desde o primeiro recenseamento feito no Brasil, no ano de 1872, a taxa média geométrica de crescimento anual da população residente vem diminuindo gradativamente. Treze recenseamentos foram feitos no país desde então, e nenhum apresentou crescimento superior a qualquer censo feito anteriormente.
- C) O Censo, segundo lei, deve ser realizado a cada 10 anos, mas o último Censo atrasou em 2 anos. Como a edição anterior era de 2010, a nova sondagem deveria ter sido realizada novamente em 2020, mas foi suspensa por conta da pandemia de Covid-19. Em 2021, o Censo sofreu um segundo adiamento, dessa vez por cortes orçamentários do governo brasileiro. Após determinação do Supremo Tribunal Federal, o governo liberou os 2,3 bilhões de reais solicitados pelo IBGE, que deu início aos trabalhos em agosto de 2022.
- D) De todas as cinco regiões do Brasil, apenas a região Sudeste apresentou uma diminuição de sua população absoluta. Apesar de ainda ser a região mais populosa do país, com cerca de 80 milhões de habitantes, a região, numa comparação com os resultados do Censo de 2010, perdeu cerca de 4 milhões de pessoas.
- E) O Censo de 2022 foi realizado com 3 anos de antecedência, já que mudanças na lei, que previa um recenseamento no país a cada 10 anos, passaram a definir um novo Censo no país a cada 15 anos. Dessa vez, a antecipação foi feita pelo governo federal para tentar entender o verdadeiro impacto da pandemia de Covid-19 nos aspectos demográficos de nosso país.

**QUESTÃO 38** – Em 1989, Jurandyr Ross, professor e pesquisador do Departamento de Geografia da Universidade de São Paulo (USP), divulgou uma nova classificação do relevo brasileiro, com base na análise de imagens de radar obtidas no período de 1970 a 1985 pelo projeto RadamBrasil. Acerca da classificação de Ross, analise as assertivas abaixo, assinalando V, se verdadeiras, ou F, se falsas.

- ( ) A classificação de Jurandyr Ross divide o país em 28 partes: planaltos sedimentares, planaltos cristalinos e planícies.
- ( ) Segundo a classificação de Jurandyr Ross, o estado do Rio Grande do Sul apresenta dois planaltos: parte dos planaltos e chapadas da Bacia do Paraná, região onde ficam as áreas de maior altitude do estado, e o planalto sul-rio-grandense, formado em área de estruturas cristalinas antigas.
- ( ) A classificação de Ross, divulgada em 1989, detalhou mais um tipo de compartimento do relevo, que não aparecia nas classificações anteriores: as depressões. Nessa classificação, a depressão é caracterizada como um relevo aplainado, rebaixado em relação ao seu entorno e onde predominam processos erosivos.
- ( ) A classificação de Jurandyr Ross, assim como a de Aziz Ab'Saber, leva em consideração apenas critérios altimétricos para definir se uma região é planalto, depressão ou planície.

A ordem correta de preenchimento dos parênteses, de cima para baixo, é:

- A) F – V – V – F.
- B) F – F – V – V.
- C) V – F – F – V.
- D) V – V – F – F.
- E) F – V – F – F.

**QUESTÃO 39** – As formações vegetais são tipos de vegetação facilmente identificáveis na paisagem e que ocupam extensas áreas. Trata-se do elemento mais evidente na classificação dos biomas. Estes, por sua vez, são sistemas em que solo, clima, relevo, fauna e demais elementos da natureza interagem entre si formando tipos semelhantes de cobertura vegetal. Acerca dos diversos tipos de formações vegetais e biomas do planeta, analise as assertivas a seguir:

- I. As florestas boreais são típicas de áreas temperadas do hemisfério sul do planeta. Trata-se de uma formação tipicamente heterogênea, sem que haja predominância de um tipo específico de planta.
- II. As pradarias são compostas basicamente de gramíneas. São encontradas principalmente em regiões de clima temperado continental. Desenvolvem-se na Rússia e na Ásia Central, nas grandes planícies americanas, no pampa do sul da América do Sul e na Austrália.
- III. As florestas temperadas apresentam formação florestal caducifólia, sendo típicas dos climas temperados e subtropicais. Esse tipo de floresta estendia-se por grandes porções da Europa centro-ocidental. Atualmente, subsiste na Ásia, na América do Norte e em pequenas extensões da América do Sul e da Oceania. Na Europa, restam apenas pequenas extensões, como a Floresta Negra, na Alemanha, e a Floresta de Sherwood, na Inglaterra.
- IV. As formações conhecidas como estepes desenvolvem-se em regiões de clima mediterrâneo, que apresentam verões quentes e secos, e invernos amenos e chuvosos. São encontradas em pequenas porções da Califórnia (onde são conhecidas como chaparral), do Chile, da África do Sul e da Austrália. As maiores ocorrências estão no sul da Europa – onde foram largamente desmatadas para cultivo de oliveiras e videiras.

Quais estão corretas?

- A) Apenas I e III.
- B) Apenas I e IV.
- C) Apenas II e III.
- D) Apenas II e IV.
- E) Apenas I, II e III.

**QUESTÃO 40** – Relacione a Coluna 1 à Coluna 2, associando os tipos de agricultura à sua definição.

**Coluna 1**

1. Agricultura de jardinagem.
2. Agricultura itinerante.
3. Agricultura moderna.
4. Agricultura de *plantation*.

**Coluna 2**

- ( ) Praticada por famílias pobres que não possuem capital para melhorar a sua produção. Essa mão de obra familiar, numerosa, desqualificada, que utiliza técnicas arcaicas, acaba desgastando o solo, o que motiva as famílias a se mudarem para outros locais.
- ( ) Sistema típico de países subdesenvolvidos, utilizado amplamente durante a colonização europeia na África, na América e na Ásia. Suas características atuais compreendem o latifúndio, a monocultura, a mão de obra barata e a produção voltada para a exportação.
- ( ) Agricultura típica de países desenvolvidos, como os Estados Unidos e países da Europa ocidental. Caracteriza-se pelo uso de sementes selecionadas, pequena mão de obra, uso intensivo de máquinas, técnicas modernas e caráter empresarial.
- ( ) Agricultura típica de países asiáticos, onde o arroz é cultivado em planícies inundáveis e até em áreas montanhosas, onde são construídos terraços. Como principais características podemos citar: escassez de espaço para plantio, utilização de numerosa mão de obra manual, pequena propriedade agrícola, elevada produtividade com uso de adubos e irrigação.

A ordem correta de preenchimento dos parênteses, de cima para baixo, é:

- A) 2 – 3 – 4 – 1.
- B) 2 – 1 – 3 – 4.
- C) 1 – 2 – 3 – 4.
- D) 3 – 4 – 2 – 1.
- E) 2 – 4 – 3 – 1.