



DOMINGO DE MANHÃ

PREFEITURA MUNICIPAL DE IMBÉ/RS CONCURSO PÚBLICO Nº 02/2023

PROFESSOR ÁREA II - CIÊNCIAS

INSTRUÇÕES

Leia atentamente e cumpra rigorosamente as instruções que seguem, pois elas são parte integrante das provas e das normas que regem esse certame.

1. Atente-se aos avisos contidos no quadro da sala.
2. Seus pertences deverão estar armazenados dentro de embalagem específica fornecida pelo fiscal, permanecendo em sua posse somente caneta esferográfica de ponta grossa, de material transparente, com tinta preferencialmente preta, lanche e água, se houver. A utilização de qualquer material não permitido em edital é expressamente proibida, acarretando a sua imediata eliminação do certame.
3. Certifique-se de que este caderno:
 - contém 40 (quarenta) questões;
 - refere-se ao cargo para o qual realizou a inscrição.
4. Cada questão oferece 5 (cinco) alternativas de respostas, representadas pelas letras A, B, C, D e E, sendo apenas 1 (uma) a resposta correta.
5. Será respeitado o tempo para realização da prova conforme previsto em edital, incluindo o preenchimento da grade de respostas.
6. Os três últimos candidatos deverão retirar-se da sala de prova ao mesmo tempo, devendo assinar a Ata de Prova.
7. A responsabilidade referente à interpretação dos conteúdos das questões é exclusiva do candidato.
8. No caderno de prova, você poderá rabisar, riscar e calcular.
9. Os gabaritos preliminares da prova objetiva serão divulgados na data descrita no Cronograma de Execução desse certame.



V1_17/11/2023 11:50:22



O adeus da banca de revistas e as boas lembranças do centro

Por Alessandro Valim

01 A notícia do encerramento das atividades não chega a ser uma surpresa. Há muito se
02 sabe que este é um setor econômico que passa por mudanças e dificuldades, e que luta para se
03 manter ativo e relevante. Mesmo assim, é uma notícia triste e ruim, pela carga de lembranças
04 que traz e por significar mais uma perda no visual do Centro de Caxias do Sul.

05 Há uma boa dose de saudosismo aqui, admito. Bancas de revistas sempre foram um
06 ponto que gostei de visitar, especialmente na minha infância e adolescência. Conferir ___ últimas
07 novidades das revistas e dos álbuns e comprar aquilo que o dinheiro alcançava eram um ponto
08 fundamental dos passeios pelo Centro. Ah, isso incluía também visitas ___ lojas de discos.

09 A colocação destes dois tipos de estabelecimento no mesmo capítulo da lembrança, de
10 certa forma, já explica um pouco o que está acontecendo. As lojas de disco ficaram no passado
11 porque o mundo da música mudou totalmente, e elas deixaram de fazer sentido. Algumas
12 décadas depois, isto também acontece com as bancas, já que a digitalização das mídias diminuiu
13 de forma constante a circulação de impressos. Puxando pela memória, confesso que não consigo
14 lembrar quando foi a última vez que fui a uma banca comprar uma revista.

15 Com a queda na procura, as vendas obviamente diminuíram, e a lógica implacável da
16 viabilidade financeira começou ... se aplicar. E essa é uma realidade ampla, que atinge outros
17 setores. Uma reportagem publicada anteriormente mostrou o problema enfrentado, por exemplo,
18 pela tradicional Feira do Livro de Porto Alegre. O evento, em 15 anos, viu o comércio de livros
19 diminuir 38,73%, enquanto o número de bancas expositoras caiu de 121 para 72. Se um evento
20 deste porte se vê diante de um desafio assim, o que resta para pequenos empreendimentos
21 como as bancas?

22 No entanto, além das considerações saudosistas e mercadológicas, este fechamento
23 convida a refletir sobre o Centro da cidade. É mais uma perda para ___ Praça Dante Alighieri, já
24 acossada por problemas como a sujeira e a insegurança, e que agora tem menos um espaço de
25 convivência.

26 A outra banca existente no local já tinha sido fechada. O parquinho infantil foi suprimido
27 por uma reforma e as identificações dos monumentos foram furtadas ou retiradas (para não
28 serem também furtadas).

29 Uma praça com mais movimento e convivência teria evitado o fechamento das bancas de
30 revista? Talvez não, pois, como já citamos, há questões de hábitos e mercados que mudaram
31 muito rapidamente. Mas é visível que o ponto central de Caxias tem passado por um processo
32 de esvaziamento preocupante, e que agora perde mais uma referência.

(Disponível em: <https://gauchazh.clicrbs.com.br/pioneiro/colunistas/alessandro-valim> – texto adaptado especialmente para esta prova).

QUESTÃO 01 – Considerando o exposto pelo texto, analise as assertivas a seguir:

- I. O autor inicia sua análise sobre um evento a partir de seu ponto de vista pessoal.
- II. O autor do texto associa o fechamento das bancas de revistas a um fenômeno semelhante ocorrido com outro segmento de vendas.
- III. Dados mostram que o número de bancas expositoras e o comércio de livros na Feira do Livro de Porto Alegre caiu mais da metade em 15 anos.

Quais estão corretas?

- A) Apenas I.
- B) Apenas II.
- C) Apenas I e II.
- D) Apenas I e III.
- E) Apenas II e III.

QUESTÃO 02 – Analise a charge a seguir e as asserções acerca de sua relação com o texto anterior:



Fonte: www.extraclasse.org.br

I. A charge e o texto abordam a mesma questão em relação às bancas de revistas,

E

II. A charge apresenta um exemplo do assunto discutido no texto.

A respeito dessas asserções, assinale a alternativa correta.

- A) As asserções I e II são proposições verdadeiras, e a II é um complemento da I.
 B) As asserções I e II são proposições verdadeiras, mas a II não é um complemento da I.
 C) A asserção I é uma proposição verdadeira, e a II é uma proposição falsa.
 D) A asserção I é uma proposição falsa, e a II é uma proposição verdadeira.
 E) As asserções I e II são proposições falsas.

QUESTÃO 03 – Analise as assertivas a seguir a respeito da palavra “implacável”:

- I. Caso se suprima o sufixo im-, ter-se-ia outra palavra existente em Língua Portuguesa.
 II. Um sinônimo possível para a palavra seria “aplacável”.
 III. Um antônimo possível para a palavra é o adjetivo “brando”.

Quais estão corretas?

- A) Apenas I.
 B) Apenas II.
 C) Apenas I e II.
 D) Apenas I e III.
 E) Apenas II e III.

QUESTÃO 04 – O substantivo “saudosismo” foi formado por derivação sufixal, adicionando-se o sufixo -ismo à palavra “saudade”. Assinale a alternativa que NÃO apresenta palavra que forme outra pelo mesmo processo de derivação com o sufixo -ismo.

- A) Álcool.
 B) Folha.
 C) Buda.
 D) Absoluta.
 E) Real.

QUESTÃO 05 – Assinale a alternativa na qual tenha sido empregada linguagem denotativa.

- A) “[...] luta para se manter ativo e relevante” (l. 02-03).
- B) “[...] no mesmo capítulo da lembrança” (l. 09).
- C) “Puxando pela memória [...]” (l. 13).
- D) “[...] quando foi a última vez que fui a uma banca comprar uma revista” (l. 14).
- E) “[...] fechamento convida a refletir sobre o Centro da cidade” (l. 22-23).

QUESTÃO 06 – Considerando o emprego do acento indicativo de crase, assinale a alternativa que preenche, correta e respectivamente, as lacunas tracejadas das linhas 06, 08 e 23.

- A) as – às – a
- B) as – às – à
- C) as – as – a
- D) às – as – à
- E) às – as – a

QUESTÃO 07 – Assinale a alternativa que apresenta palavra que poderia substituir o vocábulo “suprimido” (l. 26) sem causar alterações significativas ao sentido do trecho em que ocorre.

- A) Achatado.
- B) Abolido.
- C) Comprimido.
- D) Oprimido.
- E) Atormentado.

QUESTÃO 08 – Assinale a alternativa que preenche corretamente a lacuna pontilhada na linha 16.

- A) a
- B) sob
- C) sem
- D) para
- E) ante

QUESTÃO 09 – Na linha 22, a expressão “No entanto” expressa valor _____ e poderia ser substituída pela conjunção _____, por não alterar o sentido original do trecho, _____ necessárias alterações no período para a manutenção de sua correção gramatical.

Assinale a alternativa que preenche, correta e respectivamente, as lacunas do trecho acima.

- A) causal – contudo – sendo
- B) causal – contudo – não sendo
- C) adversativo – embora – não sendo
- D) adversativo – embora – sendo
- E) adversativo – contudo – não sendo

QUESTÃO 10 – Assinale a alternativa que indica quantas outras alterações seriam obrigatoriamente necessárias caso a palavra “banca” fosse substituída por sua forma plural no período a seguir: “A outra banca existente no local já tinha sido fechada”.

- A) 2.
- B) 3.
- C) 4.
- D) 5.
- E) 6.

LEGISLAÇÃO/ESTRUTURA E FUNCIONAMENTO

QUESTÃO 11 – O Plano de Carreira do Magistério Público do Município de Imbé dispõe, em seu Art. 6, que a Rede Municipal de ensino será própria e compreenderá os seguintes níveis de ensino mantidos pelo Poder Público Municipal:

- I. Educação Infantil.
- II. Ensino Fundamental.
- III. Ensino Médio.

Quais estão corretos?

- A) Apenas I.
- B) Apenas II.
- C) Apenas I e II.
- D) Apenas II e III.
- E) I, II e III.

QUESTÃO 12 – O Art. 12 do Plano de Carreira do Magistério Público do Município de Imbé estabelece que a promoção é a passagem do membro do magistério de uma determinada classe para uma classe superior. Sobre a promoção, analise as assertivas abaixo:

- I. Obedecerá ao critério de antiguidade no setor e ao merecimento.
- II. O merecimento para a promoção à classe seguinte será avaliado apenas pela eficácia do profissional em sua função, assiduidade, pontualidade e responsabilidade.
- III. A avaliação periódica de desempenho se dará nos termos de lei específica, envolvendo conhecimento e experiência, iniciativa, trabalhos e projetos elaborados no campo da educação.

Quais estão corretas?

- A) Apenas II.
- B) Apenas III.
- C) Apenas I e III.
- D) Apenas II e III.
- E) I, II e III.

QUESTÃO 13 – De acordo com o Art. 14 do Plano de Carreira do Magistério Público do Município de Imbé, a Comissão de Avaliação da Promoção é constituída por um:

- I. Representante da Secretaria Municipal da Educação.
- II. Professor do Conselho Municipal de Educação.
- III. Professor do Apoio Técnico Pedagógico.
- IV. Membro da Associação de Pais e Mestres.

Quais estão corretas?

- A) Apenas I e II.
- B) Apenas III e IV.
- C) Apenas I, II e III.
- D) Apenas II, III e IV.
- E) I, II, III e IV.

QUESTÃO 14 – Segundo o Art. 109 da Lei Orgânica Municipal de Imbé, o dever do município com a educação será efetivado mediante a garantia de, EXCETO:

- A) Ensino fundamental obrigatório e gratuito assegurado, inclusive para todos os que a ele não tiveram acesso na idade própria.
- B) Atendimento educacional aos portadores de deficiências e aos superdotados, exclusivamente através de convênios com entidades especializadas no atendimento a esse público específico.
- C) Oferta de ensino noturno regular, adequado às condições do educando.
- D) Atendimento em creches e pré-escola às crianças de zero a seis anos de idade.
- E) Atendimento pedagógico comprometido com o desenvolvimento de raciocínio e do senso crítico, com o conhecimento, valorização e humanização do meio em que vive, o que implicará na formação de uma consciência humanística, filosófica e turística.

QUESTÃO 15 – O Art. 4 do Plano de Carreira do Magistério do Município de Imbé estabelece como princípios básicos da carreira do magistério:

- I. Dedicção ao magistério.
- II. Qualidades pecuniárias.
- III. Atualização constante.

Quais estão corretas?

- A) Apenas I.
- B) Apenas I e II.
- C) Apenas I e III.
- D) Apenas II e III.
- E) I, II e III.

QUESTÃO 16 – De acordo com o Art. 65 do Regime Jurídico dos Servidores do Município de Imbé, será concedida licença ao servidor:

- I. Por motivo de doença em pessoa da família.
- II. Para tratamento de doença profissional ou em decorrência de acidente de trabalho.
- III. Por motivo do afastamento do cônjuge servidor militar.

Quais estão corretas?

- A) Apenas I.
- B) Apenas I e II.
- C) Apenas I e III.
- D) Apenas II e III.
- E) I, II e III.

QUESTÃO 17 – Entre os princípios que integram as Diretrizes Curriculares Nacionais para a Educação das Relações Étnico-Raciais e para o Ensino de História e Cultura Afro-Brasileira e Africana, está o do fortalecimento de identidades e de direitos. Esse princípio deve conduzir ao(à), EXCETO:

- A) Desencadeamento de processo de afirmação de identidades, de historicidade negada ou distorcida.
- B) Esclarecimento a respeito de equívocos quanto a uma identidade humana universal.
- C) Combate à privação e violação de direitos.
- D) Estímulo a imagens negativas forjadas por diferentes meios de comunicação contra os negros e os povos indígenas.
- E) Ampliação do acesso a informações sobre a diversidade da nação brasileira e sobre a recriação das identidades, provocada por relações étnico-raciais.

QUESTÃO 18 – NÃO corresponde a uma modalidade da Educação Básica a Educação:

- A) Infantil.
- B) À Distância.
- C) Profissional e Tecnológica.
- D) De Jovens e Adultos.
- E) Escolar Quilombola.

QUESTÃO 19 – O Art. 4 do Estatuto da Igualdade Racial define que a participação da população negra, em condição de igualdade de oportunidade, na vida econômica, social, política e cultural do país será promovida, prioritariamente, por meio de:

1. Inclusão nas políticas públicas de desenvolvimento econômico e social.
2. Adoção de medidas, programas e políticas de ação afirmativa.
3. Promoção de ajustes normativos para aperfeiçoar o combate à discriminação étnica e às desigualdades étnicas em todas as suas manifestações individuais, institucionais e estruturais.
4. Manutenção dos obstáculos históricos, socioculturais e institucionais que impedem a representação da diversidade étnica nas esferas pública e privada.

O resultado da somatória dos números correspondentes às afirmações corretas é:

- A) 05.
- B) 06.
- C) 08.
- D) 09.
- E) 10.

QUESTÃO 20 – De acordo com as Diretrizes Curriculares Nacionais Gerais para a Educação Básica, a avaliação dos alunos no Ensino Fundamental deve ser realizada pelos professores e pela escola como parte integrante da proposta curricular e da implementação do currículo. Além disso, a avaliação redimensiona a ação pedagógica, deve assumir um caráter processual, formativo e participativo, ser contínua, cumulativa e diagnóstica, com vistas a:

- I. Identificar potencialidades e dificuldades de aprendizagem e detectar problemas de ensino.
- II. Manter a família informada sobre o desempenho dos alunos.
- III. Reconhecer o direito do aluno e da família de discutir os resultados da avaliação, inclusive em instâncias superiores à escola, revendo procedimentos sempre que as reivindicações forem procedentes.

Quais estão corretas?

- A) Apenas I.
- B) Apenas II.
- C) Apenas I e III.
- D) Apenas II e III.
- E) I, II e III.

FUNDAMENTOS DA EDUCAÇÃO

QUESTÃO 21 – De acordo com Libâneo (2013), o núcleo da atividade de ensino é a:

- A) Estruturação das tarefas de aprendizagem.
- B) Memorização dos conteúdos.
- C) Retenção da informação transmitida.
- D) Compartimentação do conhecimento.
- E) Ordenação dos conteúdos.

QUESTÃO 22 – Segundo Perrenoud (2000), trabalhar em equipe é uma das dez competências profissionais para ensinar, que está ligada a outras competências mais específicas. Entre estas, estão:

- I. Dirigir um grupo de trabalho e conduzir reuniões.
- II. Criar projetos individuais com valor competitivo.
- III. Administrar crises ou conflitos interpessoais.

Quais estão corretas?

- A) Apenas I.
- B) Apenas I e II.
- C) Apenas I e III.
- D) Apenas II e III.
- E) I, II e III.

QUESTÃO 23 – É a inteligência ligada à habilidade de interpretar e criar imagens, seja por meio da forma, textura, cor ou do uso do espaço físico. É a capacidade de perceber um objeto relacionando-o com aquele que o cerca, administrando direções, distâncias e os seus pontos de referência. Uma alta inteligência torna perceptível a imaginação de objetos em uma área, transformando suas posições. Quando imaginamos um corpo geométrico em movimento, é essa inteligência que evocamos. Geralmente, esse tipo de inteligência está presente em maior grau em arquitetos, designers, engenheiros, escultores, geógrafos, cartógrafos, profissionais de moda ou jogadores de xadrez. O trecho refere-se a qual das inteligências propostas por Howard Gardner?

- A) Naturalista.
- B) Espacial.
- C) Interpessoal.
- D) Intrapessoal.
- E) Cinestésico-corporal.

QUESTÃO 24 – De acordo com Libâneo (2013), NÃO é um dos itens que fazem parte de um plano de aula:

- A) Unidade didática.
- B) Objetivos gerais.
- C) Conteúdos.
- D) Objetivos específicos.
- E) Desenvolvimento metodológico.

QUESTÃO 25 – Vasconcellos (2012) chama atenção que são finalidades pertinentes para os Projetos de Ensino-Aprendizagem:

- I. Propiciar a pesquisa sobre a própria prática para o educador.
- II. Resgatar o espaço de criatividade do educador.
- III. Possibilitar a reflexão do trabalho do educador.

Quais estão corretas?

- A) Apenas I.
- B) Apenas II.
- C) Apenas I e III.
- D) Apenas II e III.
- E) I, II e III.

QUESTÃO 26 – Segundo Vasconcellos (2012), o planejamento:

- I. Tem uma relação intrínseca com a prática.
- II. Enquanto processo, é provisório.
- III. É uma mediação teórico-metodológica para a ação que, em virtude de tal mediação, passa a ser consciente e intencional.

Quais estão corretas?

- A) Apenas I.
- B) Apenas II.
- C) Apenas I e III.
- D) Apenas II e III.
- E) I, II e III.

QUESTÃO 27 – São estratégias de metodologias ativas, EXCETO:

- A) Sala de aula invertida.
- B) Exposição oral.
- C) Resolução de problemas.
- D) *Design Thinking*.
- E) Aprendizagem por projetos.

QUESTÃO 28 – Para Luckesi (2011), o processo avaliativo envolve a descrição da realidade, pois avaliar é sobretudo:

- A) Diagnosticar.
- B) Classificar.
- C) Ordenar.
- D) Verificar.
- E) Julgar.

QUESTÃO 29 – Antunes (2014), ao analisar as características de um sistema de avaliação completo, destaca que esse sistema:

- I. É integrador e leva em consideração a diversidade cultural e linguística dos alunos.
- II. Emite juízo de valor sobre as habilidades dos alunos a partir de seus desempenhos em provas e testes finais.
- III. Tem uma finalidade formativa e oferece aos alunos informações sobre seus avanços e dificuldades, apontando aspectos que necessitam de maior atenção.

Quais estão corretas?

- A) Apenas I.
- B) Apenas II.
- C) Apenas I e III.
- D) Apenas II e III.
- E) I, II e III.

QUESTÃO 30 – Segundo Luckesi (2013), para a elaboração de um instrumento avaliativo, deve haver compatibilidade entre o que foi ensinado e o que foi aprendido nos seguintes aspectos:

- I. Conteúdos.
- II. Metodologia.
- III. Complexidade das questões.

Quais estão corretos?

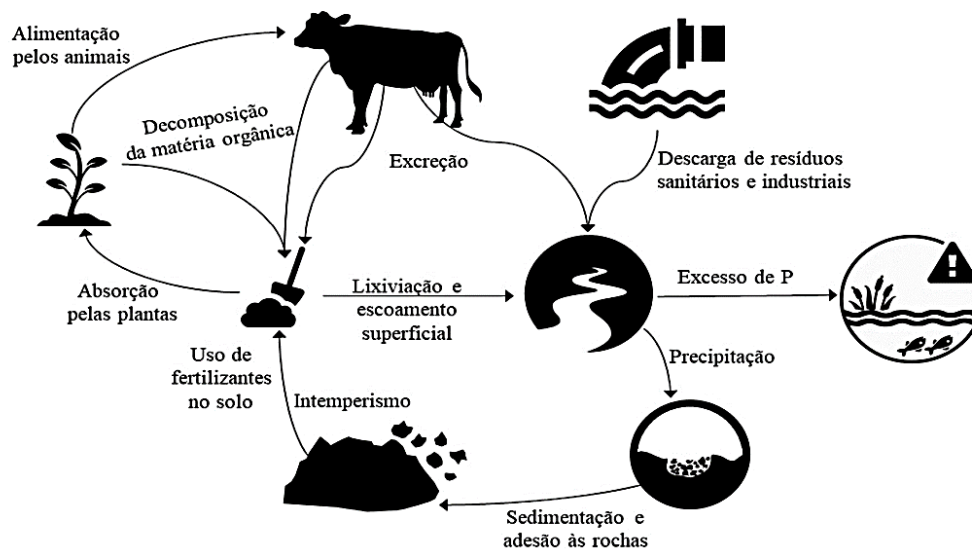
- A) Apenas I.
- B) Apenas I e II.
- C) Apenas I e III.
- D) Apenas II e III.
- E) I, II e III.

CONHECIMENTOS ESPECÍFICOS

QUESTÃO 31 – No mês de outubro deste ano, ocorreram dois eventos astronômicos que foram visíveis em algumas regiões do Brasil. O primeiro foi um eclipse solar anular no dia 14, e o segundo, no dia 28, um eclipse parcial da Lua. Sobre esses eventos, assinale a alternativa correta.

- A) Eclipse lunar parcial – ocorre quando a Lua fica totalmente imersa na umbra.
Eclipse solar anular – acontece quando o disco da Lua fica menor do que o disco do Sol e não o cobre completamente.
- B) Eclipse lunar parcial – acontece quando parte do disco do Sol fica atrás da Lua.
Eclipse solar anular – ocorre quando a Lua cruza a borda da sombra, sem passar pela umbra.
- C) Eclipse lunar parcial – acontece quando o disco da Lua fica menor do que o disco do Sol e não o cobre completamente.
Eclipse solar anular – acontece quando parte do disco do Sol fica atrás da Lua.
- D) Eclipse lunar parcial – a Lua cruza a borda da sombra, sem passar pela umbra.
Eclipse solar anular – ocorre quando parte do disco solar fica atrás da Lua.
- E) Eclipse lunar parcial – acontece quando parte da Lua entra na umbra.
Eclipse solar anular – acontece quando o disco da Lua fica menor do que o disco do Sol e não o cobre completamente.

QUESTÃO 32 – O esquema abaixo representa o ciclo do:



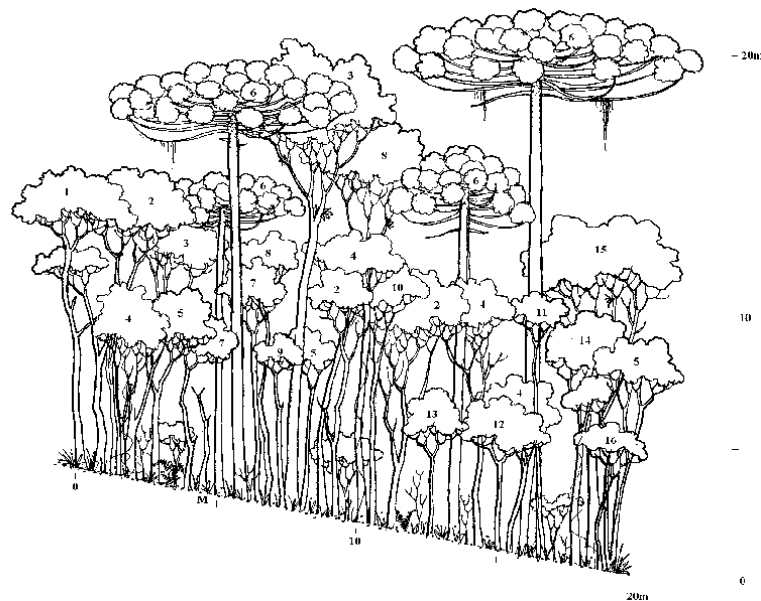
Fonte: Sasabuchia *et al.* (2023).

- A) Enxofre.
B) Nitrogênio.
C) Potássio.
D) Fósforo.
E) Carbono.

QUESTÃO 33 – “Mudanças herdáveis na expressão do gene que não alteram a sequência do DNA, mas que são herdáveis pela mitose e ao longo das gerações.” Essa é a definição de:

- A) Mutação.
B) Epigenética.
C) Epistasia.
D) Transgênese.
E) Oncogene.

QUESTÃO 34 – O perfil esquemático abaixo é uma representação de um segmento de:



Fonte: Seger *et al.* (2006).

- A) Floresta ombrófila densa.
- B) Floresta ombrófila aberta.
- C) Floresta ombrófila mista.
- D) Floresta estacional decidual.
- E) Floresta estacional semidecidual.

QUESTÃO 35 – Considerando seus conhecimentos sobre o sistema endócrino humano, relacione a Coluna 1 à Coluna 2, associando as glândulas/tecidos secretores aos hormônios.

Coluna 1

- 1. Adrenal.
- 2. Tireoide.
- 3. Hipófise.
- 4. Pâncreas.

Coluna 2

- () Glucagon.
- () Aldosterona.
- () Folículo estimulante (FSH).
- () Tiroxina (T4).

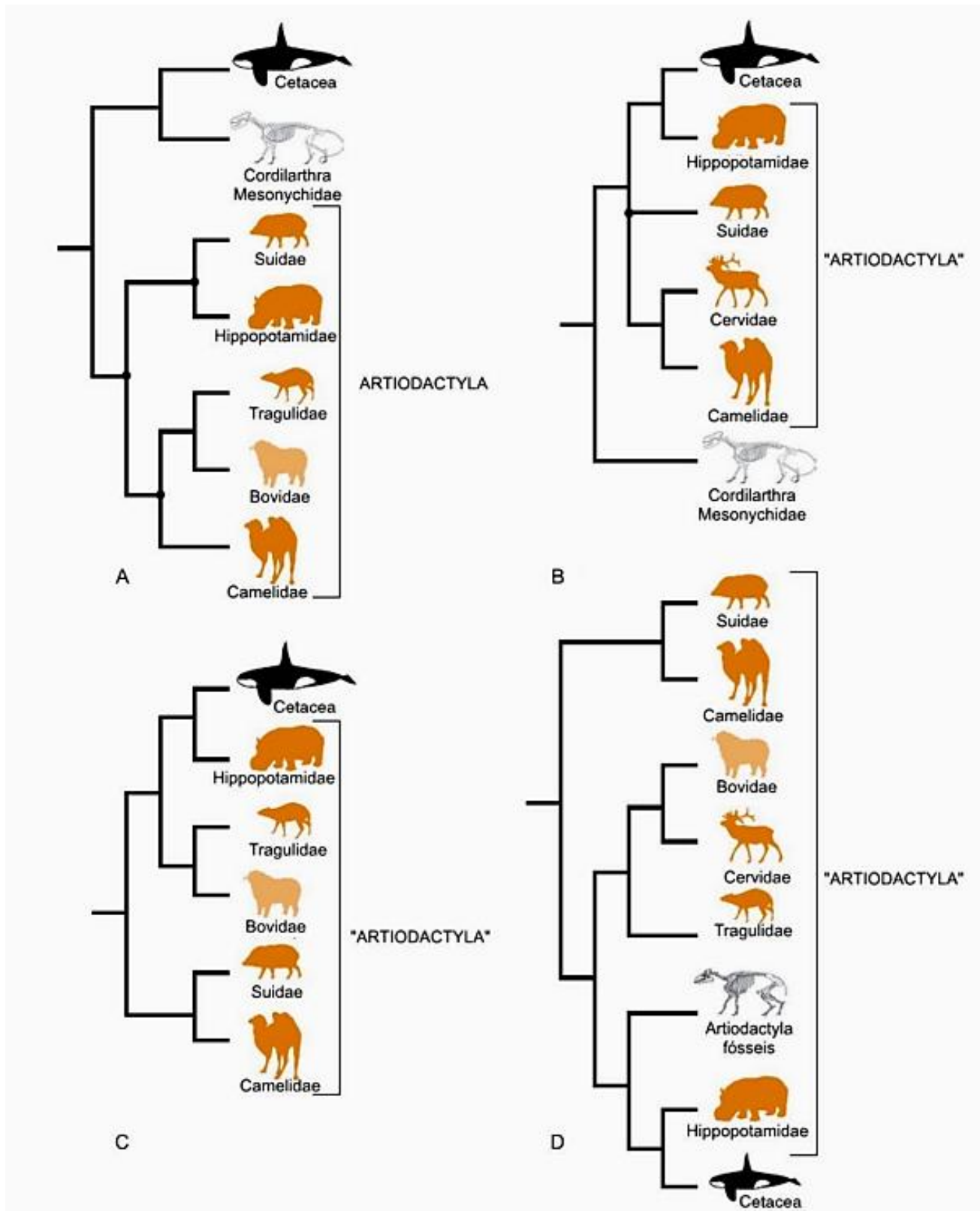
A ordem correta de preenchimento dos parênteses, de cima para baixo, é:

- A) 4 – 1 – 3 – 2.
- B) 4 – 4 – 1 – 4.
- C) 1 – 4 – 1 – 2.
- D) 1 – 1 – 3 – 2.
- E) 4 – 3 – 3 – 2.

QUESTÃO 36 – O processo de obtenção de biodiesel se dá pela reação entre triglicerídeos presentes em óleos e gorduras animais e um álcool primário, gerando éster e glicerina. Esse processo é denominado:

- A) Oxidação.
- B) Esterificação.
- C) Transesterificação.
- D) Hidrogenação.
- E) Saponificação.

QUESTÃO 37 – Considere as distintas filogenias de *Artiodactyla*, propostas por diferentes autores, apresentadas a seguir.



Fonte: Scherer (2009).

Nas hipóteses acima, *Artiodactyla* forma um grupo monofilético em:

- A) A.
- B) B.
- C) C.
- D) D.
- E) Nenhuma das alternativas anteriores está correta.

QUESTÃO 38 – Recentemente foi publicada uma pesquisa, que contou com a participação de pesquisadores do CECLIMAR, acerca da importância das bactérias do gênero *Enterococcus*, encontradas no trato gastrointestinal de pinguins-de-magalhães, como indicadoras da “saúde” do ecossistema marinho e do impacto humano sobre ele (Fonte: CECLIMAR/UFRGS).

Essas bactérias são comensais do trato gastrointestinal de muitos animais terrestres. Assinale a alternativa que melhor define a interação de comensalismo.

- A) É a interação obrigatória ou facultativa entre duas espécies com benefício mútuo de trocas diretas de bens ou serviços.
- B) É a interação entre populações de espécies diferentes em que há benefício de uma enquanto a outra não é afetada.
- C) É a interação na qual um organismo consome parte ou o todo de um organismo vivo, sendo benéfica para o primeiro e prejudicial para o último.
- D) É a interação na qual uma população é inibida ou prejudicada, enquanto a outra não é afetada.
- E) É a interação na qual duas ou mais populações demandam simultaneamente um recurso essencial comum, e é mutuamente prejudicial.

QUESTÃO 39 – “O colesterol é uma substância complexa que apresenta inúmeras funções no organismo, porém, ocorrendo problemas no seu metabolismo pode acarretar aumento em sua concentração no sangue e, conseqüentemente, doenças coronarianas como arterosclerose, além de causar hipertensão arterial, problemas de diabetes mellitus e formação de cálculos biliares” (Ludke; López, 1999). Assinale a alternativa que apresenta apenas alimentos que são fontes de colesterol.

- A) Azeite de oliva e ovos.
- B) Batata inglesa e óleo de soja.
- C) Queijo e margarina.
- D) Carne vermelha e leite integral.
- E) Manteiga e farinha branca.

QUESTÃO 40 – Sobre a energia eólica, analise as assertivas a seguir:

- I. Para a geração de eletricidade, o aproveitamento da energia eólica se faz por meio da conversão da energia cinética de translação em energia cinética de rotação, com o emprego de turbinas eólicas (aerogeradores).
- II. A energia eólica provém da radiação solar, uma vez que os ventos são gerados pelo aquecimento não uniforme da superfície terrestre.
- III. O mais importante benefício da geração de energia eólica em relação ao meio ambiente é a não emissão de gás carbônico ou outros gases poluentes durante sua operação.

Quais estão corretas?

- A) Apenas III.
- B) Apenas I e II.
- C) Apenas I e III.
- D) Apenas II e III.
- E) I, II e III.