

PREFEITURA MUNICIPAL DE NOVA FRIBURGO/RJ

CONCURSO PÚBLICO EDITAL Nº 01/2023



PROFESSOR BILÍNGUE (LÍNGUA PORTUGUESA/LIBRAS)

Tarde

Tipo 1 - BRANCA

Organizadora:



INSTITUTO
CONSULPLAN

CARGO: PROFESSOR BILÍNGUE (LÍNGUA PORTUGUESA-LIBRAS)**CONHECIMENTOS BÁSICOS****LÍNGUA PORTUGUESA****A compensação**

Não faz muito, li um artigo sobre as pretensões literárias de Napoleão Bonaparte. Aparentemente, Napoleão era um escritor frustrado. Tinha escrito contos e poemas na juventude, escreveu muito sobre política e estratégia militar e sonhava em escrever um grande romance. Acreditava-se, mesmo, que Napoleão considerava a literatura sua verdadeira vocação, e que foi sua incapacidade de escrever um grande romance e conquistar uma reputação literária que o levou a escolher uma alternativa menor, conquistar o mundo.

Não sei se é verdade, mas fiquei pensando no que isto significa para os escritores de hoje e daqui. Em primeiro lugar, claro, leva a pensar na enorme importância que tinha a literatura nos séculos 18 e 19, e não apenas na França, onde, anos depois de Napoleão Bonaparte, um Vitor Hugo empolgaria multidões e faria História não com batalhões e canhões mas com a força da palavra escrita, e não só em conclamações e panfletos mas, muitas vezes, na forma de ficção. Não sei se devemos invejar uma época em que reputações literárias e reputações guerreiras se equivaliam desta maneira, e em que até a imaginação tinha tanto poder. Mas acho que podemos invejar, pelo menos um pouco, o que a literatura tinha então e parece ter perdido: relevância. Se Napoleão pensava que podia ser tão relevante escrevendo romances quanto comandando exércitos, e se um Vitor Hugo podia morrer como um dos homens mais relevantes do seu tempo sem nunca ter trocado a palavra e a imaginação por armas, então uma pergunta que nenhum escritor daquele tempo se fazia é essa que nos fazemos o tempo todo: para o que serve a literatura, de que adianta a palavra impressa, onde está a nossa relevância? Gostávamos de pensar que era através dos seus escritores e intelectuais que o mundo se pensava e se entendia, e a experiência humana era racionalizada. O estado irracional do mundo neste começo de século é a medida do fracasso desta missão, ou desta ilusão.

Depois que a literatura deixou de ser uma opção tão vigorosa e vital para um homem de ação quanto a conquista militar ou política – ou seja, depois que virou uma opção para generais e políticos aposentados, mais compensação pela perda de poder do que poder, e uma ocupação para, enfim, meros escritores –, ela nunca mais recuperou a sua respeitabilidade, na medida em que qualquer poder, por armas ou por palavras, é respeitável. Hoje a literatura só participa da política, do poder e da História como instrumento ou cúmplice.

E não pode nem escolher que tipo de cúmplice quer ser. Todos os que escrevem no Brasil, principalmente os que têm um espaço na imprensa para fazer sua pequena literatura ou simplesmente dar seus palpites, têm esta preocupação.

Ou deveriam ter. Nunca sabemos exatamente do que estamos sendo cúmplices.

Podemos estar servindo de instrumentos de alguma agenda de poder sem querer, podemos estar contribuindo, com nossa indignação ou nossa denúncia, ou apenas nossas opiniões, para legitimar alguma estratégia que desconhecemos.

Ou podemos simplesmente estar colaborando com a grande desconversa nacional, a que distrai a atenção enquanto a verdadeira história do país acontece em outra parte, longe dos nossos olhos e indiferente à nossa crítica. Não somos relevantes, ou só somos relevantes quando somos cúmplices, conscientes ou inconscientes.

Mas comecei falando da frustração literária de Napoleão Bonaparte e não toquei nas implicações mais importantes do fato, pelo menos para o nosso amor próprio. Se Napoleão só foi Napoleão porque não conseguiu ser escritor, então temos esta justificativa pronta para o nosso estranho ofício: cada escritor a mais no mundo corresponde a um Napoleão a menos. A literatura serve, ao menos, para isso: poupar o mundo de mais Napoleões. Mas existe a contrapartida: muitos Napoleões soltos pelo mundo, hoje, fariam melhor se tivessem escrito os romances que queriam. O mundo, e certamente o Brasil, seriam outros se alguns Napoleões tivessem ficado com a literatura e esquecido o poder.

E sempre teremos a oportunidade de, ao acompanhar a carreira de Napoleões, subNapoleões, pseudo-Napoleões ou outras variedades com poder sobre a nossa vida e o nosso bolso, nos consolarmos com o seguinte pensamento: eles são lamentáveis, certo, mas imagine o que seria a sua literatura.

Da série Poesia numa Hora Destas?!

Deus não fez o homem, assim, de improviso em cima da divina coxa numa hora vaga.

Planejou o que faria com esmero e juízo (e isso sem contar com assessoria paga).

Tudo foi pensado com exatidão antes mesmo do primeiro esboço, e foram anos de experimentação até Deus dizer que estava pronto o moço.

Mas acontece sempre, é sempre assim não seria diferente do que é agora.

A melhor ideia apareceu no fim e dizem que o polegar Ele bolou na hora.

(VERÍSSIMO, Luís Fernando. A Compensação. Em: 18/09/2023.)

Questão 01

O texto aborda o interesse literário de Napoleão Bonaparte e reflete sobre o papel e a relevância da literatura em comparação com outras formas de poder e ação, como as militares e políticas. A referência a Napoleão e a outras figuras, como Victor Hugo, são usadas para explorar questões de relevância e respeitabilidade na literatura. Além disso, o texto coloca questões sobre a responsabilidade e o impacto dos escritores contemporâneos na sociedade e na política. Com base nessa temática, assinale a afirmação que melhor representa o contraste entre a literatura e outras formas de poder e ação na época de Napoleão e nos dias atuais.

- A) A literatura nunca teve uma respeitabilidade ou relevância própria, sendo sempre vista apenas como um *hobby* para generais e políticos aposentados.
- B) Tanto na época de Napoleão quanto nos dias atuais, a literatura tem sido vista como uma compensação pela perda de poder, sem relevância ou respeitabilidade própria.
- C) Na época de Napoleão, a literatura era considerada uma forma de poder tão respeitável quanto a conquista militar ou política; atualmente, ela se tornou um instrumento da política.
- D) Nos dias atuais, a literatura manteve sua relevância e respeitabilidade na mesma medida em que na época de Napoleão, em que a escrita e a ação militar eram vistas como equivalentes.

Questão 02

O texto faz uma profunda reflexão sobre a relevância da literatura ao longo do tempo, comparando as eras de Napoleão e Victor Hugo com o período atual. Ele explora como Napoleão possuía aspirações literárias e como a literatura já foi uma forma significativa de poder e relevância, equivalente à política e à ação militar, mas, ao que parece, perdeu essa posição. Baseando-se na leitura do texto, assinale a afirmativa que melhor representa a reflexão do autor sobre o papel e a responsabilidade dos escritores na sociedade contemporânea.

- A) Escritores contemporâneos são constantemente cúmplices conscientes de agendas de poder, utilizando sua literatura para legitimar estratégias políticas e militares.
- B) Os escritores de hoje, diferentemente do passado, não se preocupam com o impacto de suas palavras na política, poder e História, focando apenas em suas próprias opiniões e indignações.
- C) O autor sugere que, na sociedade contemporânea, escritores e intelectuais são completamente irrelevantes e não possuem responsabilidade, pois não têm impacto na racionalização da experiência humana.
- D) Escritores contemporâneos, embora possam ter perdido a relevância, têm uma responsabilidade, pois podem, inconscientemente, ser cúmplices de agendas de poder ou contribuir para a distração da sociedade em relação às verdadeiras questões.

Questão 03

Com base no texto, analise as afirmativas correlatas e a relação proposta entre elas.

- I. “O texto utiliza o termo ‘meros escritores’ para se referir aos autores da atualidade.”

PORQUE

- II. “O autor emprega conotação para transmitir uma noção de diminuição de *status* e relevância dos escritores contemporâneos em comparação com figuras como Napoleão e Victor Hugo.”

Assinale a alternativa correta.

- A) A afirmativa I é verdadeira, mas a II é falsa.
- B) As afirmativas I e II são falsas; a afirmativa II justifica a I.
- C) As afirmativas I e II são verdadeiras; a afirmativa II justifica a I.
- D) As afirmativas I e II são verdadeiras, mas a afirmativa II não justifica a I.

Questão 04

Considerando o texto apresentado, bem como sua estrutura, linguagem e propósito, o gênero textual mais apropriado para classificá-lo é:

- A) Conto.
- B) Reportagem.
- C) Relato pessoal.
- D) Crônica argumentativa.

Questão 05

Analise as afirmativas a seguir, considerando os tipos de sujeito e os tipos de predicado e assinale a correta.

- A) Em [...] “Napoleão era um escritor frustrado.” (1º§), o sujeito é simples e o predicado é nominal.
- B) Em “Tudo foi pensado com exatidão antes mesmo do primeiro esboço, [...]” (13º§), o sujeito é indeterminado e o predicado é nominal.
- C) Em “Não faz muito, li um artigo sobre as pretensões literárias de Napoleão Bonaparte.” (1º§) temos um sujeito oculto e o predicado é verbal.
- D) Em “E sempre teremos a oportunidade de, ao acompanhar a carreira de Napoleões, sub-Napoleões, pseudo-Napoleões ou outras variedades com poder sobre a nossa vida e o nosso bolso, [...]” (9º§), o sujeito é composto e o predicado é verbal.

Questão 06

Em relação às figuras de linguagem e de acordo com o contexto, analise as afirmativas a seguir.

- I. Na expressão “[...] *cada escritor a mais no mundo corresponde a um Napoleão a menos*” (8º§), há uma metáfora.
- II. Em “[...] *literatura só participa da política, do poder e da História como instrumento ou cúmplice*” (3º§), há uma antítese.
- III. Na expressão “[...] *meros escritores [...]*” (3º§), há uma ironia.

Está correto o que se afirma em

- A) I, II e III.
- B) I e II, apenas.
- C) I e III, apenas.
- D) II e III, apenas.

Questão 07

Analise as afirmativas a seguir, considerando a função do “que” destacado em cada uma delas.

- I. Em “*Gostávamos de pensar que era através dos seus escritores e intelectuais que o mundo se pensava e se entendia, [...]*”, (2º§), o “que” funciona como pronome relativo.
- II. Em “*Acreditava-se, mesmo, que Napoleão considerava a literatura sua verdadeira vocação, [...]*” (1º§), o “que” funciona como conjunção integrante.
- III. Em “*Não sei se devemos invejar uma época em que reputações literárias e reputações guerreiras se equivaliam desta maneira, [...]*” (2º§), o “que” funciona como pronome relativo.

Está correto o que se afirma em

- A) I, II e III.
- B) I e II, apenas.
- C) I e III, apenas.
- D) II e III, apenas.

Questão 08

Com base no texto, analise a relação entre os elementos textuais, a coesão e a coerência apresentadas e assinale a afirmativa correta:

- A) O texto não apresenta coerência, pois aborda temas diversos como literatura, política e história sem estabelecer uma conexão lógica entre eles.
- B) A repetição da palavra “Napoleão” contribui para a coerência textual, mas sua excessiva repetição prejudica a coesão, tornando o texto monótono e repetitivo.
- C) A utilização de pronomes, como em “[...] *ela nunca mais recuperou a sua respeitabilidade, [...]*” (3º§), prejudica a coesão textual, pois deixa ambiguidade quanto ao referente.
- D) A frase “*A literatura serve, ao menos, para isso: poupar o mundo de mais Napoleões.*” (8º§) expressa a ideia de que a literatura tem o poder de prevenir o surgimento de líderes autoritários, proporcionando, assim, uma ligação lógica entre as ideias apresentadas no texto.

Questão 09

Com base no texto, analise as afirmativas correlatas e a relação proposta entre elas.

- I. “O termo ‘cúmplices’ no texto remete a uma conotação negativa, sugerindo participação em atos ilícitos ou prejudiciais.”

PORQUE

- II. “Isso se dá pelo contexto em que a palavra está inserida, associando a ideia de escritores e intelectuais a instrumentos ou facilitadores de estratégias de poder desconhecidas ou nocivas.”

Assinale a alternativa correta.

- A) A afirmativas I é verdadeira, mas a II é falsa.
- B) As afirmativas I e II são falsas; a afirmativa II justifica a I.
- C) As afirmativas I e II são verdadeiras; a afirmativa II justifica a I.
- D) As afirmativas I e II são verdadeiras, mas a afirmativa II não justifica a I.

Questão 10

Observe os trechos a seguir e assinale a afirmativa em que a análise sintática do período composto está correta.

- A) “[...] *mas imagine o que seria a sua literatura.*” (9º§) – a conjunção “mas” introduz uma oração subordinada adverbial concessiva.
- B) “*Se Napoleão só foi Napoleão porque não conseguiu ser escritor, [...]*” (8º§) – a conjunção “porque” introduz uma oração subordinada adverbial causal.
- C) “*A literatura serve, ao menos, para isso: poupar o mundo de mais Napoleões.*” (8º§) – os dois-pontos introduzem uma oração subordinada substantiva explicativa.
- D) “[...] *e foram anos de experimentação até Deus dizer que estava pronto o moço.*” (13º§) – a conjunção “e” introduz uma oração subordinada adverbial proporcional.

RACIOCÍNIO LÓGICO-MATEMÁTICO

Questão 11

Os amigos Ademar, Bernardo e Cristiano são fanáticos por filmes de terror e combinaram de assistir à grande estreia do gênero no cinema na última quinta-feira. Considere a ordem de chegada dos três amigos – Ademar chegou no cinema depois de Bernardo, e Cristiano chegou no cinema antes de Ademar e, ainda, que Cristiano não foi o primeiro amigo a chegar no cinema. Com base nessas informações, o primeiro, o segundo e o terceiro amigo a chegar no cinema foram, nesta ordem:

- A) Ademar; Bernardo; e, Cristiano.
- B) Cristiano; Bernardo; e, Ademar.
- C) Bernardo; Cristiano; e, Ademar.
- D) Ademar; Cristiano; e, Bernardo.

Questão 12

Determinado atleta criou um plano de treinamento diário visando um bom preparo para sua participação em uma maratona aquática. Em seu primeiro dia de treino, ele nadou 200 metros. A cada dia seguinte de treinamento, foram adicionados 50 metros com respeito ao treino do dia anterior. Desse modo, em qual dia de treinamento o atleta atingiu a marca de 2 quilômetros nadados?

- A) 36º dia.
- B) 37º dia.
- C) 38º dia.
- D) 39º dia.

Questão 13

Cláudia pretende organizar uma festa para comemorar os 50 anos de sua mãe. Com o objetivo de comprar enfeites para a ornamentação do local do evento, ela foi até a galeria de sua cidade com uma certa quantia em reais. Cláudia passou por quatro lojas e, em todas elas, gastou $\frac{1}{3}$ da quantia restante que possuía. Para finalizar o dia de compras, gastou R\$ 24,00 no estacionamento da galeria. Considerando que esses foram os únicos gastos de Cláudia nesse dia e que ainda restavam R\$ 232,00, qual a quantia que ela possuía ao entrar na galeria?

- A) R\$ 1.296,00.
- B) R\$ 1.458,00.
- C) R\$ 1.578,00.
- D) R\$ 1.995,00.

Questão 14

No clube campestre de uma grande cidade há várias quadras esportivas para a prática de diferentes esportes; dentre eles, o vôlei. A razão entre os cotistas que praticam vôlei em relação aos que não praticam é de 1:5. Considerando que o número de cotistas que não praticam vôlei supera o número de cotistas que praticam em 300, então o número total de cotistas deste clube é:

- A) 170.
- B) 280.
- C) 375.
- D) 450.

Questão 15

No plantão noturno de um posto de saúde atuam 12 profissionais: 5 enfermeiros; 3 médicos; 2 recepcionistas; e, 2 farmacêuticos. Sobre os profissionais que atuam neste plantão, é correto afirmar que se forem sorteados

- A) 5 profissionais, dois serão enfermeiros.
- B) 8 profissionais, pelo menos um será enfermeiro.
- C) 7 profissionais, pelo menos um será farmacêutico.
- D) 6 profissionais, três profissões distintas serão contempladas.

NOÇÕES GERAIS DE DIREITO ADMINISTRATIVO E CONSTITUCIONAL

Questão 16

No que concerne aos direitos e garantias fundamentais e à aplicabilidade das normas constitucionais, observada a Constituição Federal de 1988, é correto afirmar que o princípio da intranscendência da pena VEDA

- A) que seja aplicado sistema de exasperação em caso de concurso de crimes.
- B) que o tempo total de cumprimento das penas privativas de liberdade ultrapasse trinta anos.
- C) que o Superior Tribunal de Justiça conceda *exequatur* para cumprimento de carta rogatória expedida por autoridade judiciária estrangeira.
- D) que o sucessor do condenado pelo crime seja obrigado a reparar o dano causado pelo infrator em valor superior ao que este deixou de herança.

Questão 17

No que diz respeito às disposições constitucionais acerca da Administração Pública, respeitada a Constituição Federal de 1988, assinale a afirmativa correta.

- A) É permitida a vinculação ou equiparação de quaisquer espécies remuneratórias para o efeito de remuneração de pessoal do serviço público.
- B) Como condição para a aquisição da estabilidade do servidor, é obrigatória a avaliação especial de desempenho por comissão instituída para essa finalidade.
- C) É garantida a incorporação de vantagens de caráter temporário ao exercício das funções de confiança que possuam atribuições de direção, chefia e assessoramento.
- D) Extinto o cargo ou declarada a sua desnecessidade, o servidor estável, após três anos de efetivo exercício, será reconduzido a cargo provisório, com direito à indenização proporcional ao tempo de serviço.

Questão 18

A improbidade administrativa é uma imoralidade qualificada pela desonestidade do agente público. Com fulcro na Lei nº 8.429/1992, modificada pela Lei nº 14.230/2021 e suas alterações – Lei da Improbidade Administrativa (LIA), é correto afirmar que:

- A) A rejeição por parte da autoridade pública impede que haja representação ao Ministério Público.
- B) O inquérito civil para apuração do ato de improbidade será concluído no prazo, improrrogável, trezentos e sessenta e cinco dias corridos.
- C) Configura improbidade ação ou omissão decorrente de divergência interpretativa da Lei, baseada em jurisprudência, ainda que não pacificada.
- D) A mera perda patrimonial decorrente de atividade econômica, por si só, não é capaz de caracterizar ato de improbidade administrativa que cause prejuízo ao erário, salvo se comprovado que o ato doloso foi praticado com essa finalidade.

Questão 19

Os contratos administrativos – acordos firmados entre a Administração Pública e particulares para a realização de obras, serviços, compras ou locações, são regidos pelo direito administrativo e possuem características específicas, como a supremacia do interesse público, a formalidade e a fiscalização por órgãos de controle. A partir de 1º de abril de 2021, os contratos firmados com a Administração Pública passaram a ser regidos pela Lei nº 14.133/2021, também conhecida como a nova Lei de Licitações e Contratos Administrativos. De acordo com as informações anteriores, contrato de Gestão é:

- A) O acordo firmado entre a Administração Pública, por intermédio de suas agências executivas, com certos entes privados, como organizações sociais. Tem por objetivo a fixação de metas de desempenho com o intuito de aprimorar a eficiência da atuação desses entes.
- B) Aquele em que o poder público transfere ao particular a competência para execução de determinado serviço de interesse público para a coletividade, ou mesmo concessão e uso de determinado bem ou de realização de obra pública. Trata-se de uma contratação complexa, com longa duração e investimentos vultuosos.
- C) A contratação de particular para a realização de atividade prestada em benefício da própria Administração. Essa modalidade contratual pode ter por objeto um serviço de natureza comum ou um serviço de natureza especial, marcado pela necessidade de habilitação adequada de caráter técnico ou intelectual para seu exercício.
- D) Toda atividade estabelecida, por força de Lei, como privativa das profissões de arquiteto e engenheiro, que implica intervenção no meio ambiente por meio de um conjunto harmônico de ações que, agregadas, formam um todo que inova o espaço físico da natureza ou acarreta alteração substancial das características originais de bem imóvel.

Questão 20

De acordo com a Lei nº 13.709/2018 – Lei Geral de Proteção de Dados Pessoais (LGPD), o tratamento de dados pessoais poderá ser realizado para

- A) proteger o crédito, inclusive quanto ao disposto na legislação pertinente.
- B) todas as autoridades públicas, exclusivamente para fins de investigação e potencial punição.
- C) realizar estudos por órgão de pesquisa, pois é expressamente proibida a anonimização dos dados pessoais.
- D) manter os dados em formato interoperável e estruturado para o uso compartilhado, com vistas à alimentação de sistemas gerais de informática.

CONHECIMENTOS ESPECÍFICOS

LEGISLAÇÃO ESPECÍFICA

Questão 21

Considerando os compromissos de conduta ética do agente público do Poder Executivo Municipal, de acordo com o Código de Ética do Município – Lei Municipal nº 4.667/2019, analise as afirmativas a seguir.

- I. Ter conduta equilibrada e isenta, não participando de transações, atividades ou eventos que possam comprometer a sua conduta profissional.
- II. Atuar com imparcialidade no desempenho das atribuições funcionais, não permitindo que convicções de ordem político-partidária, religiosa ou ideológica afetem sua isenção.
- III. Utilizar, para o atendimento de interesses particulares, recursos, veículos, materiais de expediente, serviços ou pessoal disponibilizado pelo Poder Executivo Municipal, somente quando autorizado.
- IV. Manter sob sua chefia imediata, em cargo ou função de confiança, cônjuge, companheiro ou parente até o terceiro grau.

Está correto o que se afirma em

- A) I, II, III e IV.
- B) I e II, apenas.
- C) I, III e IV, apenas.
- D) II, III e IV, apenas.

Questão 22

Determinado município regulamentou através de decreto lei municipal que previa a aplicação de multas para os proprietários de veículos automotores que emitem fumaça acima de padrões considerados aceitáveis. Diante do exposto, assinale a afirmativa correta.

- A) A lei é inconstitucional, uma vez que a competência para legislar sobre o meio ambiente e o controle da poluição ambiental é exclusiva da União.
- B) A lei é inconstitucional, pois, como as normas estão relacionadas à fiscalização e controle da poluição atmosférica, cabe tão somente à União, em concorrência com os Estados, legislar sobre o assunto.
- C) A lei é constitucional, uma vez que o município é competente para legislar sobre assuntos de interesse local e sua atuação para suplementar as legislações estadual e federal sobre o tema não representa conflito de competência com demais esferas da federação.
- D) A lei é constitucional no que diz respeito à competência para legislar, uma vez que compete aos municípios preservar e conservar o meio ambiente; contudo, é inconstitucional em relação à previsão de aplicação de multas sobre assunto, que compete privativamente à União.

Questão 23

Arlequino é funcionário da prefeitura de Nova Friburgo e gozará, pela primeira vez, seu período de férias. Sobre as férias de Arlequino, de acordo com o Estatuto do Servidor – Lei Municipal nº 1.470/1979, assinale a afirmativa correta.

- A) Caso Arlequino seja promovido, transferido, readaptado ou removido em gozo de suas férias, será compelido a interrompê-las.
- B) Arlequino será obrigado a gozar seu período de férias, pois é proibida a acumulação, salvo imperiosa necessidade de serviço e pelo máximo de três períodos.
- C) Arlequino perderá o direito a férias caso, no período aquisitivo anterior, houver gozado mais sessenta dias de licença por motivo de doença em pessoa da família.
- D) Arlequino possui a faculdade de converter metade de seu período de férias ao abono pecuniário no valor da remuneração que lhe seria devida nos dias correspondentes.

Questão 24

Regina, funcionária de determinada prefeitura, foi demitida do serviço público municipal. Ocorre que restou apurado em processo que não subsistem os motivos que determinaram sua demissão, sendo, portanto, readmitida pelo órgão. Sobre a situação de Regina, à luz do Estatuto do Servidor – Lei Municipal nº 1.470/1979, assinale a afirmativa correta.

- A) Regina deverá ser ressarcida de vencimentos e vantagens que deixou de receber.
- B) A readmissão far-se-á, de preferência, no cargo anteriormente ocupado por Regina.
- C) A readmissão deverá efetivar-se em cargo de vencimento ou remuneração superior ao anteriormente ocupado por Regina.
- D) O tempo de serviço público de Regina, anteriormente a sua demissão, não será contado para efeito de aposentadoria e disponibilidade.

Questão 25

Janilto, funcionário público de determinada prefeitura, foi acometido por doença psicológica; portanto, precisará se ausentar de suas atividades laborais por determinado período para realizar o tratamento. Sobre a licença para tratamento de saúde, de acordo com o disposto no Estatuto do Servidor – Lei Municipal nº 1.470/1979, assinale a afirmativa correta.

- A) A licença para tratamento de doenças psicológicas será concedida apenas *ex-officio*.
- B) Janilto não poderá permanecer em licença para tratamento de saúde por prazo superior a doze meses.
- C) Será parcial o vencimento ou remuneração de Janilto, contabilizado de acordo com o período de afastamento.
- D) Janilto não poderá recusar a inspeção médica, sob pena de suspensão de pagamento do vencimento ou remuneração, até que se realize a inspeção.

CONHECIMENTOS DIDÁTICO-PEDAGÓGICOS

Questão 26

A Base Nacional Comum Curricular (BNCC) da educação básica define as competências e habilidades que os alunos devem desenvolver ao longo de sua trajetória escolar. Ela busca estabelecer um conjunto de conhecimentos, habilidades e atitudes essenciais para a formação integral dos estudantes em cada etapa da educação básica, que inclui a Educação Infantil, o Ensino Fundamental e o Ensino Médio. A BNCC busca fornecer uma base sólida de conhecimentos e habilidades que os alunos devem adquirir ao longo de sua educação básica, permitindo-lhes desenvolver seu potencial, enfrentar desafios e participar ativamente na sociedade. As competências e habilidades propostas pela BNCC são orientadas para a elaboração dos currículos escolares e para a prática pedagógica nas escolas de todo o país. São competências gerais da Educação Básica propostas neste documento:

- A) Conhecer-se, apreciar-se e cuidar de sua estética, compreendendo-se na diversidade humana e reconhecendo suas limitações corporais, com autocrítica e capacidade moral para lidar com elas.
- B) Agir pessoal e coletivamente com autonomia, responsabilidade, flexibilidade, resiliência e determinação, tomando decisões com base em princípios pessoais e morais desenvolvidos nas bases familiares e parentais.
- C) Exercitar a empatia, o diálogo, a resolução de conflitos e a cooperação, fazendo-se respeitar e promovendo o respeito ao outro e aos direitos humanos, com acolhimento e valorização da diversidade de indivíduos e de grupos sociais, seus saberes, identidades, culturas e potencialidades, sem preconceitos de qualquer natureza.
- D) Argumentar com base em fatos, dados e informações confiáveis, para formular, negociar e defender ideias, pontos de vista e decisões comuns que respeitem e promovam as liberdades individuais, a consciência sociodemográfica e o consumo responsável em âmbito local, regional e global, com posicionamento político em relação ao Estado Brasileiro.

Questão 27

A redemocratização brasileira, que começou no final da década de 1970 e culminou com a Constituição de 1988, trouxe mudanças significativas para o sistema educacional do país. Durante o regime militar, que vigorou de 1964 a 1985, a educação bloqueou restrições à liberdade acadêmica, censura, centralização e controle do Estado, além de políticas de repressão a movimentos estudantis e docentes críticos. Com a abertura política e a redemocratização, a educação tornou-se um campo crucial para a construção de uma sociedade democrática e pluralista. Durante o processo de redemocratização no Brasil, uma das mudanças mais significativas na educação foi a descentralização do sistema educacional, com a transferência de responsabilidades para Estados e Municípios. “No que se refere ao Ensino Fundamental, este processo foi denominado como _____ educacional.” Assinale a alternativa que completa corretamente a afirmativa anterior.

- A) federalização
- B) regionalização
- C) municipalização
- D) descentralização

Questão 28

Muitos educadores, perplexos diante das rápidas mudanças na sociedade, na tecnologia e na economia, perguntam-se sobre o futuro de sua profissão, alguns com medo de perdê-la sem saber o que devem fazer. Então, aparecem, no pensamento educacional, palavras como: “projeto” político-pedagógico, pedagogia da “esperança”, “ideal” pedagógico, “ilusão” e “utopia” pedagógica, o futuro como “possibilidade”. Fala-se muito hoje em “cenários” possíveis para a educação; portanto, em “panoramas”, representação de “paisagens”. Para se desenhar uma perspectiva é preciso “distanciamento!”. É sempre um “ponto de vista”. Todas essas palavras entre aspas indicam uma certa direção ou, pelo menos, um horizonte em direção ao qual se caminha ou se pode caminhar. Elas designam “expectativas” e anseios que vêm se organizando em paradigmas, sendo um deles o paradigma holonômico. Alguns princípios-chave associados ao paradigma holonômico na educação são; analise as afirmativas a seguir.

- I. Visão holística: considera que o conhecimento não pode ser fragmentado em disciplinas isoladas, mas deve ser abordado de maneira integrada. Isso significa que os educadores buscam relacionar conceitos de diferentes áreas do conhecimento, promovendo uma compreensão mais completa.
- II. Aprendizado contextualizado: os educadores valorizam a aprendizagem contextualizada. Isso envolve conectar o conteúdo do currículo às experiências de vida dos alunos e aos problemas do mundo real, tornando a aprendizagem mais significativa.
- III. Aprendizado ativo: promove a participação ativa dos alunos em seu próprio processo de aprendizagem. Isso inclui a exploração, a pesquisa, a resolução de problemas e a colaboração em vez de simplesmente receber informações passivamente.
- IV. Interdisciplinaridade: encoraja a interdisciplinaridade, ou seja, a colaboração entre diferentes disciplinas e áreas de conhecimento. Isso permite que os alunos vejam como os tópicos estão interligados e como o conhecimento pode ser aplicado em diversas situações.
- V. Ênfase no desenvolvimento pessoal: além de adquirir conhecimento acadêmico, este paradigma valoriza o desenvolvimento pessoal dos alunos, incluindo habilidades como pensamento crítico e resolução de conflitos.

Está correto o que se afirma em

- A) I, II, III, IV e V.
- B) I e V, apenas.
- C) II, III e IV, apenas.
- D) I, II, III e IV, apenas.

Questão 29

Em determinada escola de ensino fundamental, há uma insatisfação crescente entre pais e professores devido a problemas de gestão. O diretor atual declarou dificuldades na tomada de decisões eficazes, resultando em atrasos na alocação de recursos, falta de transparência financeira e desorganização administrativa. Isso afetou diretamente a qualidade do ensino para os alunos que também sofrem com a falta de oportunidades extracurriculares. Sabendo que o planejamento e a gestão educacional são pilares essenciais para a melhoria da qualidade da educação, é necessária uma nova gestão em que seu líder seja capaz de implementar uma gestão eficaz, pois a situação está gerando tensão na comunidade escolar, destacando a urgência de uma resolução para os problemas de gestão. Uma ação fundamental e assertiva para a nova gestão será:

- A) Determinar metas amplas e imensuráveis para dar flexibilidade à equipe de ensino.
- B) Definir missão, visão e valores da escola depois de estruturar o projeto pedagógico da escola.
- C) Incluir a participação ativa de todos os membros da comunidade escolar, como professores, alunos e pais, na definição das metas e estratégias.
- D) Abolir os indicadores de desempenho, pois são difíceis de medir na educação e criam uma atmosfera de controle austero para os profissionais da educação.

Questão 30

O desenvolvimento infantil é um processo complexo que engloba mudanças físicas, cognitivas, sociais e emocionais que ocorrem desde o nascimento até a adolescência. Durante essa jornada, as crianças adquirem habilidades motoras, exploram o mundo ao seu redor, desenvolvem a linguagem, constroem relações interpessoais e elaboram suas identidades. Esse período crítico é influenciado por fatores genéticos e ambientais, como a interação com os pais, cuidadores e ambiente de aprendizado. Os estudos sobre o desenvolvimento infantil contribuem para melhorias práticas educacionais e políticas voltadas para a infância, com o objetivo de criar um ambiente que promova o crescimento e o bem-estar das futuras gerações. Neste contexto, *Jean Piaget*, *Lev Vygotsky* e *Henri Wallon* trouxeram contribuições significativas para a psicologia do desenvolvimento e a pedagogia, mas, embora compartilhassem interesse na compreensão do desenvolvimento infantil, suas abordagens são distintas. Uma das contribuições de *Vygotsky* para a educação, foi:

- A) Enfatizar a importância das funções cognitivas superiores na aprendizagem e no desenvolvimento humano.
- B) Argumentar que o desenvolvimento cognitivo era predominantemente determinado pela maturação biológica.
- C) Enfatizar a influência dos avanços do desenvolvimento físico na formação do caráter e da personalidade das crianças.
- D) Concentrar-se na teoria dos avanços de desenvolvimento cognitivo, identificando projetos específicos de pensamento.

Questão 31

Em determinada escola de ensino fundamental localizada em uma região culturalmente diversa, os educadores, empenhados em promover o multiculturalismo no currículo escolar, reconhecem a importância de incorporar diferentes perspectivas culturais para enriquecer a experiência educacional dos alunos. Apesar disso, enfrentam desafios que são discutidos nas reuniões pedagógicas em que procuram eleger as melhores estratégias para praticarem plenamente um currículo multicultural. No contexto da educação multicultural, ao incorporar diferentes perspectivas culturais no currículo escolar, professores e gestores devem

- A) promover a homogeneização das culturas representadas.
- B) desenvolver um currículo neutro em relação a questões culturais.
- C) facilitar a assimilação das culturas minoritárias pela cultura dominante.
- D) reconhecer e valorizar as diferentes culturas sem estereótipos ou exotismo.

Questão 32

No desenvolvimento humano podemos identificar a existência de etapas claramente diferenciadas, caracterizadas por um conjunto de necessidades e de interesses que lhe garantem coerência e unidade. Sucedem-se em uma ordem necessária, cada uma sendo a preparação indispensável para o aparecimento das seguintes. O estudo da criança contextualizada possibilita que se perceba que, entre os seus recursos e os de seu meio, instala-se uma dinâmica de determinações específicas: a cada idade estabelece-se um tipo particular de interações entre o sujeito e seu ambiente. Os aspectos físicos do espaço, as pessoas próximas, a linguagem e os conhecimentos próprios a cada cultura formam o contexto do desenvolvimento. Conforme as disponibilidades da idade, a criança interage mais fortemente com um ou outro aspecto de seu contexto, retirando dele os recursos para seu desenvolvimento e atividade. A determinação recíproca que se estabelece entre as condutas da criança os recursos de seu meio imprime um caráter de extrema relatividade ao processo de desenvolvimento. Assim, na teoria de Wallon:

- I. Os fatores orgânicos são os responsáveis pela sequência fixa que se verifica entre os estágios do desenvolvimento e garantem uma homogeneidade no seu tempo de duração. Podem ter seus efeitos confirmados pelas circunstâncias sociais nas quais se insere cada existência individual e mesmo por deliberações voluntárias do sujeito. Por isso, a duração de cada estágio e as idades a que correspondem são referências absolutas, independente de características individuais e das condições de existência.
- II. O desenvolvimento infantil é um processo pontuado por conflitos. Conflitos de origem exógena, quando resultantes dos desencontros entre as ações da criança e o ambiente exterior, estruturado pelos adultos e pela cultura. De natureza endógena, quando gerados pelos efeitos da maturação nervosa.
- III. O ritmo descontínuo que assinala ao processo de desenvolvimento infantil assemelha-se ao movimento do pêndulo que, oscilando entre polos opostos, imprime características próprias a cada etapa de desenvolvimento. Aliás, se pensarmos na idade adulta, vemos que esse movimento pendular continua presente. Faz-se visível no permanente pulsar a que está sujeito cada um de nós: ora mais voltados para a realidade exterior, ora voltados para si próprio: alternando fases de acúmulo e energia e fases mais propícias ao dispêndio.
- IV. Na sucessão de estágios há uma alternância entre as formas de atividade que assumem a preponderância em cada fase. Cada nova fase inverte a orientação da atividade e do interesse da criança: do eu para o mundo, das pessoas para as coisas. Trata-se do princípio de alternância funcional. Como alternam a dominância, afetividade e cognição não se mantêm como funções exteriores uma à outra.

Está correto o que se afirma em

- A) I, II, III e IV.
- B) II, apenas.
- C) I e IV, apenas.
- D) II e III, apenas.

Questão 33

Em certa escola de ensino fundamental, há um adolescente transgênero que, apesar de dedicado e participativo, tem enfrentado desafios relacionados à sua identidade de gênero. Ele recentemente começou a fazer a transição de gênero, identificando-se como um menino. A escola está comprometida com a inclusão e o respeito à diversidade de gênero, compromisso este reafirmado em seu Projeto Político-Pedagógico (PPP) disponibilizado a todos os interessados, sobretudo a comunidade escolar. Apesar disso, alguns alunos e pais expressaram preocupações ou falta de compreensão em relação à situação do aluno. Considerando a promoção de um ambiente inclusivo para o aluno, inicialmente a escola deverá:

- A) Fazer o menor alarde possível sobre a sua identidade de gênero para evitar conflitos e controvérsias na escola.
- B) Incentivá-lo a manter sua identidade de gênero em segredo para evitar confrontos com colegas ou pais desinformados.
- C) Realizar uma reunião com os pais do aluno para discutir a situação e encontrar maneiras de acomodar suas necessidades.
- D) Afastá-lo por um período das atividades escolares que envolvam questões de gênero, a fim de preservá-lo de possíveis discriminações.

Questão 34

Em uma escola secundária, os professores e o corpo técnico pedagógico estão trabalhando juntos para questões de saúde mental entre os adolescentes. Sabendo que os transtornos alimentares são condições de saúde mental que afetam a relação de uma pessoa com a alimentação e o corpo e que, na adolescência, esses transtornos podem ser particularmente preocupantes devido às mudanças físicas e emocionais que os adolescentes enfrentam, a escola ofereceu uma palestra sobre o tema para conscientizar os alunos sobre essas condições sérias que podem afetar a saúde física e emocional dos jovens. Na oportunidade os alunos aprenderam sobre anorexia nervosa, bulimia, transtorno de compulsão alimentar e como eles podem afetar sua vida. Sobre o tema, analise as afirmativas a seguir.

- I. A anorexia nervosa é caracterizada por restrições alimentares extremas e uma percepção distorcida do próprio peso e da imagem corporal.
- II. A bulimia nervosa envolve restrições alimentares extremas e a recusa de comer qualquer alimento, com episódios de compulsão alimentar seguidos de métodos para evitar o ganho de peso, como vômitos, laxantes ou exercícios em excesso.
- III. O transtorno de compulsão alimentar periódico envolve episódios de compulsão alimentar, mas sem os métodos para evitar o ganho de peso típico da bulimia.
- IV. A anorexia, a bulimia e a compulsão alimentar podem ter sérias consequências para a saúde física e mental, incluindo desnutrição.

Está correto o que se afirma em

- A) I, II, III e IV.
- B) I e II, apenas.
- C) III e IV, apenas.
- D) I, III e IV, apenas.

Questão 35

Uma escola deve ser capaz de olhar o educando como um todo, acolhê-lo, propondo, assim, um crescimento e desenvolvimento em todas suas dimensões, permitindo que se tenha uma educação com equidade, preocupada com o desenvolvimento completo de crianças e jovens, provocando, desse modo, uma grande mudança no futuro da sociedade. Os professores comprometidos com os princípios morais influenciam eticamente seus educandos, dando sua contribuição na transformação da sociedade. As Diretrizes Curriculares Nacionais, com o objetivo de sistematizar princípios e diretrizes gerais contidos na Constituição, na LDBEN/1996 e demais dispositivos legais, indicam que sejam seguidos princípios éticos, políticos e estéticos da educação nacional. Considerando tais princípios, analise as afirmativas a seguir.

- I. Ética e cidadania: as DCNs enfatizam a importância da formação ética e da cidadania como objetivos fundamentais da educação. Isso inclui a promoção de valores como respeito, tolerância, solidariedade, justiça e responsabilidade social. A educação deve contribuir para a formação de cidadãos éticos, capazes de agir de maneira consciente e ética em suas vidas pessoais e sociais.
- II. Inclusão e diversidade: as DCNs valorizam a inclusão de todos os alunos, independentemente de suas diferenças individuais. Isso implica promover uma educação inclusiva que respeite a diversidade étnica, cultural, religiosa, de gênero e de orientação sexual. A escola deve ser um espaço onde todos se sintam reunidos e respeitados.
- III. Direitos humanos: as DCNs enfatizam a importância da educação em direitos humanos, promovendo o entendimento e o respeito pelos direitos fundamentais de todas as pessoas. Isso inclui o combate a qualquer forma de discriminação, violência e desigualdade.

Pode ser considerado um princípio ético a ser observado na efetivação da educação o que se afirma em

- A) I, II e III.
- B) I, apenas.
- C) I e II, apenas.
- D) II e III, apenas.

CONHECIMENTOS DO CARGO

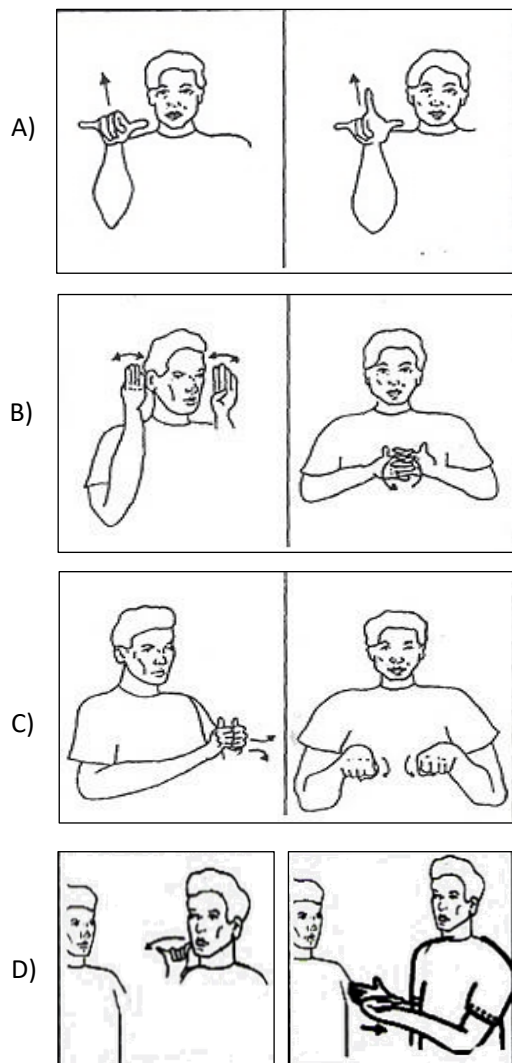
Questão 36

Em consonância com a visão socioantropológica que caracteriza o surdo como sendo um sujeito de condição distinta em seu aspecto linguístico e cultural

- A) ressalta-se o processo de busca pela igualdade com o domínio da língua portuguesa como estratégia de acesso à aprendizagem da Libras.
- B) propõe-se correção de *deficits* por meio de implantes cocleares e protetização concomitante à aprendizagem da língua portuguesa e da Libras.
- C) tem-se como fundamento o pressuposto de que a comunicação do surdo se altera mediante a qualificação da surdez (condutiva, neurossensorial ou mista).
- D) deve-se privilegiar a língua de sinais (Libras) como primeira língua e a língua portuguesa, na modalidade escrita, como segunda língua a ser aprendida pelos alunos surdos.

Questão 37

Há verbos direcionais, ou seja, verbos que possuem marca de concordância em:



Questão 38

Analise a imagem a seguir:



(Disponível em: <https://www.nestlecomvoce.com.br/passatempo-libras.>)

A Política Nacional de Educação Especial na Perspectiva da Educação Inclusiva segue o movimento mundial de uma ação política, cultural, social e pedagógica segundo a qual todos os alunos devem estar juntos, aprendendo e participando. A língua é vista sob a influência do contexto comunicacional e seu estudo do ponto de vista dos usuários, o que extrapola os limites da semântica e sintaxe, chegando à observação dos atos de fala e suas implicações culturais e sociais. O direcionamento descrito enfatiza a defesa da:

- A) Equidade.
- B) Pragmática.
- C) Sororidade.
- D) Transversalidade.

Questão 39

Na maioria do mundo, há, pelo menos, uma língua de sinais usada amplamente na comunidade surda de cada país, diferente daquela língua falada na mesma área geográfica. Isto se dá porque essas línguas são independentes das línguas orais, pois foram produzidas dentro das comunidades surdas. Sobre a Língua Brasileira de Sinais – Libras, é informação procedente que:

- A) COMER e BEBER são verbos que possuem marcas de concordância e não incorporam o objeto.
- B) Apresenta dialetos regionais, salientando, assim, uma vez mais, o seu caráter de língua natural.
- C) É suscetível às variações sociais e mudanças históricas em virtude de sua natureza classificadora.
- D) A maioria dos sinais mantém relação de semelhança com seu referente por ser língua visual-espacial.

Questão 40

A Libras tem estrutura gramatical organizada a partir de parâmetros que estruturam sua formação em diferentes níveis linguísticos. Assinale o par em que os dois elementos apresentam movimento sinuoso.

- A) BRASIL, NAVIO.
- B) DIFÍCIL, ELÉTRICO.
- C) IDIOTA, BICICLETA.
- D) MACARRÃO, AZEITE.

Questão 41

Alguns sinais são estáticos em um local; outros apresentam movimento. O parâmetro de movimento refere-se ao modo como as mãos se movimentam (movimento linear, em movimento da forma de seta arqueada, circular, simultânea ou alternada com ambas as mãos etc.) e para onde estão movimentando (para a frente, em direção à direita, esquerda etc...). Os dois componentes considerados sinais com movimento são:

- A) RIR, CHORAR.
- B) CONHECER, EM-PÉ.
- C) AJOELHAR, BRINCAR.
- D) SENTAR, TRABALHAR.

Questão 42

Os sinais se diferenciam apenas pela mudança da forma assumida pela mão no momento da articulação do sinal em:

- A) QUEIJO, EXEMPLO.
- B) EDUCAÇÃO, HÁBITO.
- C) APRENDER, SÁBADO.
- D) PRECISAR, PERGUNTAR.

Questão 43

O vocabulário receptivo é requisito para recepção e processamento de informação. Isso vale tanto para o vocabulário receptivo auditivo (i.e., de palavras ouvidas) da criança ouvinte quanto para o vocabulário receptivo visual (i.e., de sinais observados) da criança surda. A extensão do vocabulário receptivo é uma das mais importantes medidas da habilidade intelectual porque

- A) na criança surda, o atraso no desenvolvimento das habilidades de linguagem sempre sinaliza suas limitações cognitivas e falhas de habilidades de inferência.
- B) quanto maior o grau de perda auditiva, maior o vocabulário receptivo; porém, também maior o grau de dificuldades e trocas na aplicação desse conjunto lexical.
- C) a imersão, desde tenra idade, em uma comunidade surda sinalizadora, não é estratégia adequada para prevenir atrasos de desenvolvimento linguístico e cognitivo.
- D) quanto maior a habilidade de inferência da criança, maior tenderá a ser o vocabulário receptivo auditivo, ou seja, o número de palavras que ela é capaz de compreender.

Questão 44

A Língua Brasileira de Sinais – Libras é uma modalidade de língua articulada através das mãos, das expressões faciais e do corpo, apresentando algumas peculiaridades. Em relação a Libras, é pertinente afirmar que:

- A) A morfologia e a sintaxe das línguas de sinais não determinam a estrutura interna das palavras e das frases que se organizam espacialmente.
- B) Os sinais manuais são frequentemente acompanhados por expressões faciais, as quais não são gramaticais por serem marcações não-manuais.
- C) As configurações de mãos juntamente com as localizações em que os sinais são produzidos, os movimentos e as direções são as unidades mínimas.
- D) Sua fonologia é organizada baseada em um número restringido de sons que podem ser combinados para formar uma unidade maior, ou seja, a palavra.

Leia o texto atentamente para responder à questão 45.

Inclusão não é só divulgação: a exclusão do curso de Letras-Libras da UFJF

Em meio à pandemia, houve uma votação via *internet* na qual o Departamento de Letras da Universidade Federal de Juiz de Fora (UFJF) decidiu o futuro do curso de Licenciatura em Letras-Libras. Nessa reunião foi votado o fim desse curso e a implementação do curso de Bacharelado em Interpretação e Tradução em Libras.

A primeira língua da maioria dos surdos brasileiros é a Língua Brasileira de Sinais (Libras), é através dela que todo o conhecimento de mundo deve ser passado, ou seja, disciplinas ministradas em Libras, porém quando não há professor bilíngue, entra o trabalho dos TILS (Tradutor/Intérprete de Libras) que atuará como “a voz” do professor.

O Brasil possui uma população com mais de 10 milhões de surdos e apenas 11% deles possuem ensino superior (dados da Federação Nacional de Educação e Integração dos Surdos). É realmente frustrante estar no seu país, na sua faculdade e simplesmente não conseguir dialogar com os professores e, embora o surdo tenha direito às suas matérias na sua própria língua e com as adaptações necessárias do conteúdo, como previsto na Lei nº 10.436/2002 regulamentada pelo Decreto nº 5.626/2005, os alunos surdos da UFJF ainda se deparam com falta de empatia, competência técnica/teórica e de boa vontade de alguns dos professores.

Consideramos que uma forma efetiva para alterar esse cenário de despreparo dos professores é formar cada vez mais profissionais capacitados com conhecimento técnico e teórico, seguindo a lógica de documentos oficiais como a LDB (Lei de Diretrizes e Bases da Educação Nacional) nos seus artigos 58 e 59, e PCNs (Parâmetros Curriculares Nacionais) que dispõem sobre facilitação à comunicação e compreensão do aluno surdo através de materiais específicos para cada estudante com necessidades educacionais especiais. Vale ressaltar que mesmo sendo obrigatória pelo menos uma disciplina de Libras em todos os cursos de licenciatura, esta não supre a necessidade de transpor a barreira linguística, pois, normalmente, abrange o mais básico da Libras (saudações, cores, números). Diante disso, vemos a necessidade de ampliar o número de disciplinas obrigatórias relacionadas à Libras e, para tanto, precisamos capacitar mais professores.

(Disponível em: <https://esquerdaonline.com.br>. Adaptado. Acesso em: 02/07/2020.)

Questão 45

Assinale a afirmativa que NÃO é compatível com o conteúdo do texto.

- A) A popularização da Libras garante ao surdo legitimidade de sua forma natural de comunicação, afasta tentativas de normalização do sujeito surdo e valoriza sua comunidade linguística.
- B) A formação de professor bilíngue é primordial para o sujeito surdo entender o mundo, modificá-lo e torná-lo acessível abrangendo a língua, ideias, crenças e costumes da comunidade surda.
- C) Ainda que exista curso de formação específica, o trabalho de intérpretes/tradutores em parceria com professores está prejudicado porque a profissão de tradutor/intérprete de Libras não é regulamentada.
- D) A realização de adaptações do currículo escolar promove acesso aos conteúdos acadêmicos e amplia a ideia de escola inclusiva que, por vezes, pode parecer restrita ao surdo e ao intérprete educacional.

Questão 46

Durante muito tempo, erroneamente, afirmou-se que as línguas de sinais não eram línguas porque os sinais apenas estabeleciam relação de semelhança com o dado da realidade que representavam. A grande maioria dos sinais da Libras não mantém relação de semelhança alguma com seu referente devido à sua característica de:

- A) Iconicidade.
- B) Arbitrariedade.
- C) Universalidade.
- D) Contrastividade.

Questão 47

As assertivas descrevem processos de incorporação da negação nas frases em Língua Brasileira de Sinais – Libras, EXCETO:

- A) Presença de acréscimo da partícula “não”.
- B) Expressão facial séria, sem aceno da cabeça.
- C) Uso de aceno/movimento da cabeça negando.
- D) Movimento contrário do sinal de ideia positiva.

Questão 48

Durante o decorrer dos séculos, tem-se proposto uma variedade de abordagens e métodos para a educação dos aprendizes surdos, os quais, em sua maioria, fundamentam-se na substituição da audição por um outro canal. As três abordagens principais são: oralismo; comunicação total; e, bilinguismo. Para alcançar seus objetivos, a abordagem oralista utiliza como metodologia:

- A) Datilologia.
- B) Alfabeto digital.
- C) Modelo interativo.
- D) Método *Perdoncini*.

Questão 49

EliS (Escrita da Língua de Sinais) é um sistema de escrita, criado em 1977, por Mariângela Estelita, que tem base alfabética e linear como o português; organiza-se a partir dos parâmetros dos sinais propostos por *Stokoe*, ou seja, seus símbolos representam fonemas da língua de sinais. Sendo assim, a EliS representa quatro parâmetros das línguas de sinais: a Configuração de Dedo (CD) – que substituiu a Configuração de Mão, a partir dos estudos de 2006; a Orientação da Palma (OP); o Ponto de Articulação (PA); e, o Movimento (MOV).
(Quadros e Perlin, 2007. Adaptado.)

A partir dos parâmetros citados, constituiu-se um conjunto de símbolos que irá corresponder ao “alfabeto”, sendo cada um dos símbolos deste alfabeto chamado de:

- A) Sinograma.
- B) Logograma.
- C) Quirografema.
- D) Datilografema.

Questão 50

A cultura e a identidade surdas fundamentam-se na crença de que é primordial para o desenvolvimento da pessoa surda que ela se reconheça como parte da comunidade surda, identificando seus limites e formas de expressão porque

- A) essa validação é garantida por códigos, linguagens, juízos de valor, percepção visual e vibrações sonoras próprias compartilhadas.
- B) coisas que são ditas na Língua Brasileira de Sinais – Libras são ditas usando-se o mesmo tipo de construção gramatical na língua portuguesa.
- C) as línguas de sinais, incluindo-se a Libras, são as únicas que empregam sintaxe linear utilizando-se da descrição para captar o uso de classificadores.
- D) existe apenas uma identidade surda, a do indivíduo inserido na comunidade surda e que se comunica, exclusivamente, por meio da linguagem de sinais.

ATENÇÃO



**NÃO É PERMITIDA a anotação das respostas da prova em NENHUM MEIO.
O candidato flagrado nesta conduta poderá ser ELIMINADO do processo.**

INSTRUÇÕES

1. Somente será permitida a utilização de caneta esferográfica de tinta azul ou preta, feita de material transparente e de ponta grossa.
2. É proibida, durante a realização das provas, a comunicação entre os candidatos, bem como a utilização de máquinas calculadoras e/ou similares, livros, anotações, impressos ou qualquer outro material de consulta, protetor auricular, lápis, borracha ou corretivo. Especificamente, não será permitido o candidato ingressar na sala de provas sem o devido recolhimento, com respectiva identificação, dos seguintes equipamentos: *bip*, telefone celular, *walkman*, agenda eletrônica, *notebook*, *palmtop*, *ipod*, *ipad*, *tablet*, *smartphone*, mp3, mp4, receptor, gravador, máquina de calcular, máquina fotográfica, controle de alarme de veículo, relógio de qualquer modelo, pulseiras magnéticas e similares e etc., o que não acarreta nenhuma responsabilidade ao Instituto Consulplan sobre tais equipamentos.
3. Com vistas à garantia da segurança e da integridade do certame, no dia da realização das provas escritas, os candidatos serão submetidos ao sistema de detecção de metais na entrada e na saída dos sanitários. Excepcionalmente, poderão ser realizados, a qualquer tempo, durante a realização das provas, outros procedimentos de vistoria além do descrito.
4. O caderno de provas consta de 50 (cinquenta) questões de múltipla escolha para todo os cargos de Nível Superior; Médio; e, Médio Técnico e 30 (trinta) questões de múltipla escolha para os cargos de Nível Fundamental Completo e Incompleto.
5. Ao receber o material de realização das provas, o candidato deverá conferir atentamente se o caderno de provas contém o número de questões previsto, se corresponde ao cargo a que está concorrendo, bem como se os dados constantes no Cartão de Respostas (Gabarito) estão corretos. Caso os dados estejam incorretos, ou o material esteja incompleto ou, ainda, detenha qualquer imperfeição, o candidato deverá informar tal ocorrência ao Fiscal de Aplicação.
6. As provas terão duração de 3 (três) horas para os cargos de nível fundamental incompleto, fundamental completo, médio e médio técnico; 4 (quatro) horas para os cargos de nível médio normal e superior. Este período abrange a assinatura, assim como a transcrição das respostas para o Cartão de Respostas (Gabarito).
7. As questões das provas objetivas são do tipo múltipla escolha, com 4 (quatro) opções (A a D) e uma única resposta correta. Ao terminar a prova, o candidato, obrigatoriamente, deverá devolver ao Fiscal de Aplicação o Cartão Respostas (Gabarito) devidamente assinado, apenas, no local indicado, sem qualquer outro termo que identifique o candidato.
8. Os Fiscais de Aplicação não estão autorizados a emitir opinião e prestar esclarecimentos sobre o conteúdo das provas. Cabe única e exclusivamente ao candidato interpretar e decidir.
9. Não é permitida a anotação de informações relativas às suas respostas (cópia de gabarito) no comprovante de inscrição ou em nenhum outro meio.
10. O candidato somente poderá retirar-se do local de realização das provas escritas levando o caderno de provas no decurso dos últimos 30 (trinta) minutos anteriores ao horário previsto para o seu término. O candidato somente poderá retirar-se do local de provas a partir dos 90 (noventa) minutos após o início de sua realização; contudo, não poderá levar consigo o caderno de provas.
11. Os 3 (três) últimos candidatos de cada sala só poderão sair juntos. Caso o candidato insista em sair do local de aplicação da prova, deverá assinar termo desistindo do Concurso Público e, caso se negue, deverá ser lavrado Termo de Ocorrência, testemunhado pelos 2 (dois) outros candidatos, pelo Fiscal de Aplicação e pelo Coordenador da Unidade de Provas.

RESULTADOS E RECURSOS

- Os gabaritos oficiais preliminares das provas objetivas serão divulgados na *Internet*, no endereço eletrônico www.institutoconsulplan.org.br, a partir das 16h00min da segunda-feira subsequente à realização das provas escritas objetivas de múltipla escolha.
- O candidato que desejar interpor recursos contra os gabaritos oficiais preliminares das provas objetivas disporá de 2 (dois) dias úteis, a partir do dia subsequente ao da divulgação (terça-feira), em requerimento próprio disponibilizado no *link* correlato ao Concurso Público no endereço eletrônico www.institutoconsulplan.org.br.
- A interposição de recursos poderá ser feita via *Internet*, através do Sistema Eletrônico de Interposição de Recursos, com acesso pelo candidato com o fornecimento de dados referentes à sua inscrição apenas no prazo recursal, ao Instituto Consulplan, conforme disposições contidas no endereço eletrônico www.institutoconsulplan.org.br, no *link* correspondente ao Concurso Público.