

	<p><b>Prefeitura Municipal de Divino das Laranjeiras – MG</b></p> <p><b>Concurso Público Nº 01/2023</b></p>	 <p>NOVA RAZÃO SOCIAL:</p> 
---	---	---

## CADERNO DE PROVAS

<b>Preencha com seu nome completo</b>
Cargo Pretendido
<b>TÉCNICO EM RADIOLOGIA</b>

Senhor(a) Candidato(a),

**SÓ ABRA QUANDO AUTORIZADO.**

**Antes de iniciar a prova, leia com atenção as instruções abaixo:**

1. Atenção: se você não assinou a lista de presença na entrada da sala, faça isso antes de iniciar a prova;
2. TODOS os seus pertences, inclusive bolsa, deverão ficar debaixo da sua mesa. Celular desligado, carteira, chaves, moedas e relógio deverão ser acondicionados na sua bolsa, mochila ou no envelope plástico disponível com o Fiscal de Sala. Deverá ficar sobre a mesa apenas CANETAS E DOCUMENTO DE IDENTIDADE;
3. Confira se este caderno de provas se refere ao cargo de sua inscrição;
4. A **Folha de Respostas** será entregue durante a realização da Prova e deverá ser imediatamente assinada, **na presença do fiscal**, com apresentação do documento de identidade;
5. Se houver alguma divergência nas informações da sua folha de respostas, informe ao fiscal;
6. Durante a prova, evite qualquer espécie de comentário, sendo vedado consultas ou utilização de calculadoras, telefones celulares, aparelhos eletrônicos, boné, chapéu ou óculos com lente escura;
7. Fique atento à sua prova e evite exposição à visão dos demais candidatos;
8. Não mexa ou utilize qualquer pertence durante a prova sem autorização do fiscal de sala;
9. Caso necessite ir ao banheiro, levante a mão e aguarde o fiscal de sala;
10. Ao se dirigir ao banheiro durante a prova você poderá ser chamado a passar pelo detector de metais;

11. Ao terminar sua Prova, transcreva as respostas assinaladas para sua Folha de Rascunho ao final deste caderno e depois para a Folha de Respostas Oficial, sempre **à caneta azul ou preta**;
12. Se quiser levar a Folha de Rascunho, solicite ao fiscal na hora da entrega da prova; **Somente o fiscal poderá destacar a Folha de Rascunho.**
13. Recomendamos máxima atenção nas marcações da Folha de Respostas Oficial, pois NÃO há 2ª via;
14. **Não dobre, não amasse e não rasure a Folha de Respostas, ela é a sua prova;**
15. Será anulada a questão que contiver rasuras, emenda, mais de 1(uma) resposta assinalada, nenhuma resposta assinalada ou resposta não assinalada à caneta, na Folha de Respostas;
16. **Ao final da prova deverão ser devolvidos ao Fiscal de Provas a Folha de Respostas e este Caderno, levando consigo a folha de rascunho, para futuras conferências.**
17. Esta prova terá duração máxima de 3 (três) horas.
18. O candidato só poderá sair de sala **após 60 minutos** do início da prova;
19. **Os três últimos candidatos deverão sair juntos da sala**, por medida de segurança;
20. Será dado um aviso quando restar 30 minutos para o término do horário de prova;
21. Qualquer dúvida ou necessidade dirija-se direta e exclusivamente ao Fiscal de Provas;
22. O gabarito, bem como cópia deste caderno de provas estarão disponíveis no site da empresa a partir das 15 horas do dia 27/11/2023;
23. Atenção ao sair, não se esqueça dos seus pertences pessoais.

**A MB Gestão Pública Ltda. deseja a você uma BOA PROVA!**

## PROVA DE CONHECIMENTOS ESPECÍFICOS

1. Leia as afirmativas abaixo.

Podemos afirmar que um exame radiográfico simples inclui as seguintes funções básicas:

- I. Identificar o paciente.
- II. Seleção das medidas de proteção radiológicas.
- III. Exposição.
- IV. Processamento ou revelação.

Estão **CORRETAS** as afirmativas:

- a) I e III, apenas.
- b) II e IV, apenas.
- c) I, II e III, apenas.
- d) I, II, III e IV.

2. Leia o excerto abaixo.

“É um compartimento (caixa) apropriado para alojar o filme, internamente é revestido pelo ECRAN.”

O trecho acima diz respeito ao:

- a) Trendelemburg.
- b) Chassi.
- c) Decúbito.
- d) Radiopaco.

3. A respeito dos movimentos de flexão, podemos afirmar que na flexão radial:

- a) O ângulo entre a mão e o radio é diminuído.
- b) Ocorre a extensão de uma articulação além da posição neutra ou ereta.
- c) O ângulo entre a mão e a ulna é diminuída.
- d) Há o movimento de força para dentro na articulação do tornozelo sem rotação da perna, exatamente o oposto da eversão.

4. A respeito da terminologia radiográfica, pode-se afirmar que volar:

- a) refere-se exclusivamente à palma da mão.
- b) consiste na cavidade da mão ou do pé.
- c) refere-se a parte posterior dos pés, é a planta (parte de baixo) dos pés.
- d) significa topo ou costas, refere-se a parte posterior da mão e a parte anterior do pé.

5. Leia as afirmativas abaixo e marque V para verdadeiro e F para falso no que diz respeito a posição de litotomia.

- ( ) Consiste na posição inclinada ou angulada na qual o plano médio-sagital e o plano médio coronal são perpendiculares ao filme, ou seja, é uma intermediária entre a frente e a lateral.
- ( ) É a posição com os joelhos parcialmente dobrados, as coxas aduzidas externamente, os membros inferiores sustentados por suportes para pernas e tornozelos.
- ( ) Esta posição é muito usada na urografia retrógrada ou posição cirúrgica para remoção de cálculo renal.
- ( ) É aquela em que a face anterior direita ou esquerda está mais próxima do filme ou receptor de imagem.

Assinale a alternativa que contém a sequência **CORRETA**.

- a) F-V-F-V;
- b) F-V-V-F;
- c) V-F-F-V;
- d) V-V-V-V.

6. A respeito dos princípios de posicionamento, a posição em decúbito com o plano do corpo inclinado de forma que a cabeça fique mais alta que os pés em 30 graus, é chamada:

- a) Hiperextensão de perna.
- b) Posição distal.
- c) Posição de Fowler.
- d) Incidência Tangencial.

7. A escolha do tamanho do filme e o modo de se posicionar um paciente requer um conhecimento das variações comuns da forma do corpo (biotipos). No que diz respeito ao biotipo hiperestênico, assinale a alternativa **CORRETA**.

- a) É magro ao extremo com a cavidade torácica estreita e rasa, porém sua dimensão vertical é longa, indicando um diafragma baixo com a parte superior do abdome mais estreita no topo.
- b) É mais atarracado e maciço, a cavidade torácica é larga e profunda de frente para trás com uma dimensão vertical curta, indicando um diafragma alto, com a parte superior do abdome muito larga, afetando a localização de órgãos da cavidade abdominal.

- c) Entre a população é o mais próximo da média, é ligeiramente atarracado e frequentemente musculoso. Os órgãos torácico e abdominais estão mais próximos do normal.
- d) É mais magro e as vezes mais alto, no entanto a vesícula e o estômago estão mais baixos e estão mais próximos da linha central.

8. Assinale a alternativa correta a respeito da chamada posição oblíqua posterior.

- a) É a posição vertical de pé.
- b) Consiste em uma posição em decúbito com o plano do corpo inclinado de forma que a cabeça fique mais baixa que os pés, esta inclinação varia entre 30 e 40 graus.
- c) Refere-se ao eixo transversal de uma estrutura ou parte, em torno da qual um corpo em rotação gira ou é disposto.
- d) É específica, na qual a parte posterior esquerda ou direita está mais próxima do filme ou receptor de imagem.

9. Quanto aos fatores que modificam a qualidade das radiografias, leia as afirmativas abaixo.

- I. O uso do tempo de exposição curto aumenta a perda do detalhe quando o paciente ou algum órgão está em movimento.
- II. A densidade do filme aumenta quando aproximamos o tubo de raios X da parte a ser radiografada e diminui quando afastamos.
- III. As grades anti-difusoras modificam o contraste e a densidade, reduzem a densidade porque constituem um obstáculo à passagem dos raios X e melhoram o contraste porque eliminam a radiação desnecessária para formação da imagem.
- IV. O quilovolts significa mil volts, portanto 80 Kv significa 80 mil volts, um valor alto levando em consideração a voltagem residencial que utilizamos (220. ou 110). No raio X o Kv representa a velocidade do impacto dos elétrons liberados do cátodo(-) contra o anodo(+), diz-se também que é a potência dos raios X durante a exposição.

Estão **CORRETAS** as afirmativas:

- a) II e IV, apenas.
- b) I e III, apenas.
- c) II, III e IV, apenas.
- d) I, II, III e IV.

**10.** O movimento para a posição oposta à posição anatômica (palma para baixo), é chamado:

- a) Abdução.
- b) Pronação.
- c) Protação.
- d) Circundação.

**11.** Leia o excerto abaixo.

“É o uso de emissão contínua de raios X para a realização de imagens de estruturas em movimento. É útil para a detecção de paralisia diafragmática unilateral. “

O trecho acima diz respeito a:

- a) Fluoroscopia do tórax.
- b) Angiografia por TC.
- c) Radiografia simples.
- d) TC de alta resolução e helicoidal (espiral).

**12.** Referente a radiografia, podemos afirmar acerca da densidade:

- a) Configura a diferença de tons de cinza entre as densidades do filme.
- b) É o grau de enegrecimento da radiografia processada.
- c) Quanto menor o grau de enegrecimento, maior o grau de densidade e menor a quantidade de luz que atravessará a radiografia quando colocada de frente a um negatoscópio.
- d) Constitui o fator que torna visíveis a forma e os detalhes das estruturas em estudo.

**13.** Leia as afirmativas abaixo e marque V para verdadeiro e F para falso a respeito da radiologia do abdome.

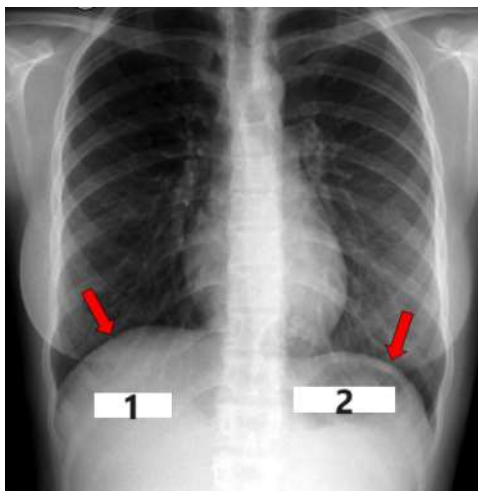
- ( ) Por se tratar de um exame de alta disponibilidade e de baixo custo, deve-se entender os sinais presentes nesse exame para definir condutas na abordagem ao paciente.
- ( ) A radiografia de abdome, assim como qualquer método de imagem, apresenta uma sistematização de avaliação, que visa garantir a análise completa de todo exame, sendo composto pelas fases de observação da distribuição de gases nas vísceras ocas e na cavidade abdominal, avaliação de órgãos sólidos e caracterização das estruturas ósseas.
- ( ) O exame de radiografia é feito utilizando radiação ionizante, que é emitida em direção a região a ser examinada.

( ) A segunda etapa da avaliação da radiografia simples de abdome é composta pela caracterização de vísceras sólidas, por meio da visualização de suas sombras e de seus limites.

Assinale a alternativa que contém a sequência **CORRETA**.

- a) F-V-F-F;
- b) V-F-F-V;
- c) F-F-V-F;
- d) V-V-V-V.

14. Analise a imagem abaixo.



O número 1 da radiografia acima indica o:

- a) Apêndice.
- b) Fígado.
- c) Estômago.
- d) Baço.

15. Assinale a alternativa **INCORRETA** a respeito da tomografia computadorizada (TC).

- a) Os mesmos princípios das imagens de tomografias podem ser aplicados aos mapeamentos radioisotópicos.
- b) Os dados dos detectores essencialmente representam uma série de radiografias obtidas em múltiplos ângulos ao redor do paciente.
- c) Utiliza-se TC sem contraste para avaliar o sistema vascular, como nos casos de suspeita de embolia pulmonar, aneurisma de aorta ou dissecação da aorta.
- d) A TC oferece uma diferenciação melhor entre as várias densidades de tecidos moles do que radiografias.

16. Analise a imagem abaixo.



O número 1 da radiografia acima indica o(a):

- a) Fêmur.
- b) Epicôndilo medial.
- c) Fíbula.
- d) Patela.

17. Pode-se afirmar que a linha glabelomeatal é:

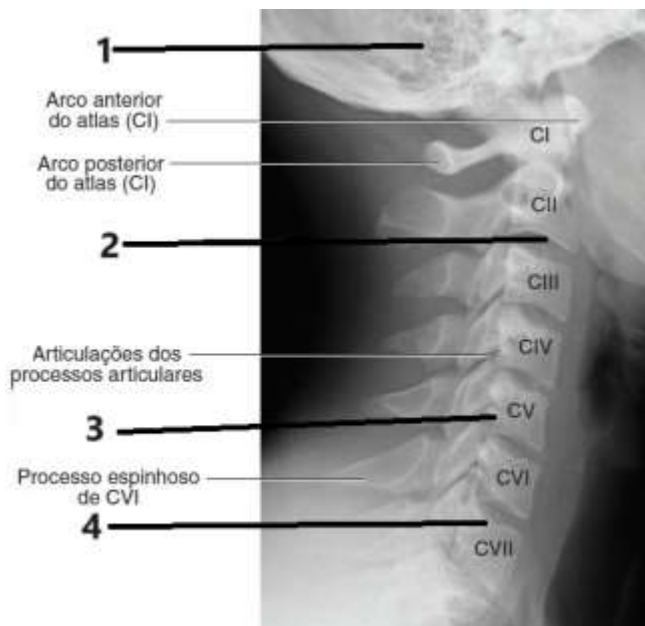
- a) a linha entre a glabela e o meato acústico externo.
- b) uma linha utilizada frequentemente que se localiza entre a margem orbital mediolateral e o meato acústico externo.
- c) formada pela linha entre a margem infraorbital ao meato acústico externo.
- d) formada pela conexão do acantio e o meato acústico externo.

18. Acerca dos planos e linhas do crânio, podemos afirmar que a linha formada pela conexão do ponto mentoniano e o meato acústico externo, é chamada linha:

- a) Mentomeatal.
- b) Acantomeatal.
- c) Orbitomeatal.
- d) Labiomeatal.



19. Analise a imagem abaixo.



O número 2 da radiografia acima indica o(a):

- a) Occipital.
- b) Forame intervertebral.
- c) Disco intervertebral.
- d) Processo transversal.

20. Se a avaliação do paciente incide sobre a região torácica, é necessário a radiografia:

- a) da coluna dorsal.
- b) de coluna lombar.
- c) da coluna lombosagrada.
- d) da coluna cervical.

## PROVA DE PORTUGUÊS

Leia o texto a seguir.

### ESTIMAÇÃO

O apartamento era minúsculo.

– Mal cabe a nossa família – dizia a mãe. – Além disso, anda infestado de insetos, que não sei de onde vieram.

Guardando sua barata na caixinha, o menino resmunga: “Quem manda ela não me deixar ter um cachorro”...

**Sandra**

**21.** O texto é um miniconto. Nesse tipo de texto há alguns aspectos relacionados aos elementos da narrativa. Mesmo sendo um texto breve, ele possui início, meio e desfecho. Analisando os travessões utilizados no segundo parágrafo, pode-se afirmar que:

- a) Há uma distinção entre o primeiro e os outros dois, pois no primeiro é marcada uma fala da personagem e os outros intercalam entre a fala uma referência narrativa.
- b) Há presença de três travessões, sem distinção de funções, sendo que os três condizem com a fala da personagem, sem interferência do narrador.
- c) Há distinção apenas de posição entre os travessões, no entanto todos fazendo referência ao narrador.
- d) Há distinção entre o primeiro e os outros dois travessões, sendo o primeiro introduzindo uma narração, e os outros dois fazendo uma interrupção da narrativa para apresentar uma fala da personagem.

**22.** De acordo com a fala do garoto no desfecho da narrativa e o enredo em si, o que fica subentendido no contexto em si?

- a) O garoto estava revoltado pelo fato da mãe ter mandado o cachorro dele embora.
- b) A fala do garoto mostra a maldade da mãe em não deixar o garoto ter um cachorro, demonstrando solidão preenchida pela barata.
- c) A fala do garoto deixa implicitamente a confirmação de uma certa responsabilidade pela infestação de bichos a que a mãe faz referência.
- d) O desfecho quebra toda a expectativa da narrativa o que torna o miniconto incompleto e sem nexos.

**23.** A expressão “Além disso” exprime:

- a) Uma conclusão;
- b) Uma oposição;
- c) Uma condição;
- d) Uma adição.

24. A primeira frase do texto “O apartamento era minúsculo.” é formado:

- a) Por uma frase nominal e um adjetivo;
- b) Por uma frase verbal com a presença de um verbo de ligação e um predicativo;
- c) Por uma frase verbal com um verbo significativo;
- d) Por uma frase verbal com a presença de verbo significativo e um complemento verbal.

25. “– **Mal** cabe a nossa família.” No que diz respeito à palavra destacada, em algumas frases deve-se empregá-la com a terminação em “u” (mau). Assinale a alternativa em que o emprego de **MAL / MAU** está **INDEVIDO**.

- a) Não seja um **mal** garoto na sala de aula.
- b) Ele foi **mal** nos exames finais.
- c) Nunca deixe suas considerações ficarem **mal**-entendidas.
- d) Alguns tipos de alimentos fazem **mal** para a saúde.

26. “**Quem manda ela não me deixar ter um cachorro**”... As aspas empregadas nessa frase consistem:

- a) Em marcar um desfecho feito pelo narrador da história.
- b) Em destacar uma referência totalmente inadequada para o enredo.
- c) Em destacar a fala do garoto na narrativa.
- d) Indicar ao leitor que o texto está inacabado, prejudicando o contexto em si.

27. “Guardando sua barata na caixinha, o menino resmungou.” Analisando esse período, percebe-se que consiste em um período composto, em que as ações expressas nas duas orações ocorrem de forma gradativa. Uma outra forma de escrita desse período que não interfere nesse tipo de ação é:

- a) Depois de guardar a barata na caixinha, o menino resmungou.
- b) Ao guardar a barata na caixinha, o menino resmungou.
- c) Por guardar a barata na caixinha, o menino resmungava.
- d) Enquanto guardava a barata na caixinha, o menino resmungava.

28. Há exemplos de dois pronomes no texto que expressam uma relação de posse, sendo estes:

- a) Nossa – onde;
- b) Sua – quem;
- c) Nossa – sua;
- d) Onde – um.

**Leia o aforismo a seguir.**

“O verdadeiro heroísmo consiste em persistir por mais um momento, quando tudo parece perdido.”

**W.F. Grenfel**

**29.** Para o autor, a palavra que define heroísmo é:

- a) Perseverança;
- b) Onipotência;
- c) Frustração;
- d) Ilusão.

**30.** “(...) **quando** tudo parece perdido.”. Essa oração é introduzida por uma conjunção que expressa:

- a) Causa;
- b) Consequência;
- c) Tempo;
- d) Conclusão.

**31.** Levando em consideração o emprego de “Há” e “A”, está **INCORRETA** a frase:

- a) A próxima cidade fica **a** dez quilômetros.
- b) Não **há** nada de errado com ela.
- c) Estou aqui **a** duas horas em pé à sua espera. .
- d) Estarei aí **a** duas horas sem falta.

**Leia o miniconto a seguir.**

**Meu pai não me ama**

“Pai, você não me ama!”

“Como assim, meu filho! Falta-lhe comida?”

“Não.”

“Falta-lhe vestes para cobri-lo?”

“Não.”

“E você me diz que não o amo? Explique-me o porquê?”

“Meu estômago está alimentado, no entanto meu coração está faminto por falta de afeto. Meu corpo está coberto pelas vestes, porém falta-me abraço, para que eu me aqueça e não sinta o frio da solidão.”

**Antônio e Caio – Alunos do Ensino Médio de uma escola pública.**

32. De acordo com o que você leu, pode-se afirmar que a compreensão a respeito de **amor**, para o pai, difere da do filho, pois se manifesta:

- a) Totalmente com desprezo.
- b) Apenas nas questões materiais.
- c) Utiliza-se de bens para enganar sua indiferença.
- d) Não acredita no amor, por isso não consegue manifestar-se.”

33. Há a presença de dois vocativos em:

- a) “pai” e “meu filho”
- b) “pai” e “você”
- c) “me” e “lhe”
- d) “Meu corpo” e “solidão”

34. “Explique-me o **porquê?**” Sabe-se que existem formas diferentes do emprego da palavra destacada. No caso da destacada, esta recebeu um acento circunflexo. **ASSINALE** a alternativa em que a lacuna deva ser completada pela forma em destaque.

- a) Não sei \_\_\_\_\_ tudo está complicado.
- b) Diga-me o \_\_\_\_\_ de tanta indignação.
- c) Você não foi à reunião \_\_\_\_\_?
- d) Fiquei chateado, \_\_\_\_\_ você não me ligou conforme combinado.

35. Analisando o texto, há predominância do emprego de:

- a) Pronomes possessivos;
- b) Pronomes oblíquos;
- c) Pronomes pessoais;
- d) Pronomes demonstrativos.

36. “**Explique-me o porquê?**” Sobre o verbo destacado, é **CORRETO** afirmar:

- a) Está no modo subjuntivo;
- b) Está na forma nominal do infinitivo;
- c) Está no modo indicativo;
- d) Está no modo imperativo.

37. “Meu estômago está alimentado, **no entanto** meu coração está faminto por falta de afeto. Meu corpo está coberto pelas vestes, **porém** falta-me abraço, para que eu me aqueça e não sinta o frio da solidão.” As palavras destacadas podem ser substituídas sem prejuízo de sentido por:

- a) entretanto – todavia;
- b) mas – portanto;
- c) por isso – logo;
- d) com isso – porque.

**38.** Das palavras retiradas do texto, aquela em que a sílaba tônica é a última sílaba é:

- a) Comida;
- b) Vestes;
- c) Estômago;
- d) Coração.

**39. Atente-se para as frases a seguir.**

- I. Realizou somente **dois quartos** do trabalho solicitado.
- II. Recebi uma **dúzia** de caixas de papel reciclável.
- III. Nunca se deixe levar pelo **primeiro** diagnóstico.
- IV. Recebeu o **dobro** do que estava esperando.

Temos **numeral coletivo** em:

- a) Em I apenas;
- b) Em II apenas;
- c) Em I e III;
- d) Em II e IV.

**Imagem I**



**Imagem II**



**40.** Pode-se afirmar que:

- a) Na imagem I houve desvio do emprego da norma culta pela omissão do acento grave indicando crase.
- b) Na imagem II houve desvio do emprego indicador de crase, pois não se usa crase, de forma alguma, antes da palavra casa.
- c) Nas duas imagens há desvio da norma culta no que diz respeito ao emprego ou não da crase.
- d) Tanto em I e II as frases estão corretas, pois em I não houve crase por se referir a palavras repetidas, e em II houve crase devido a palavra casa estar especificada.

**FISCAL DE SALA: Destaque esta folha e entregue ao candidato ao final da prova.**

**CARTÃO RESPOSTA (RASCUNHO)**

RESPOSTAS DE 1 A 10

1	A	B	C	D
2	A	B	C	D
3	A	B	C	D
4	A	B	C	D
5	A	B	C	D
6	A	B	C	D
7	A	B	C	D
8	A	B	C	D
9	A	B	C	D
10	A	B	C	D

RESPOSTAS DE 11 A 20

11	A	B	C	D
12	A	B	C	D
13	A	B	C	D
14	A	B	C	D
15	A	B	C	D
16	A	B	C	D
17	A	B	C	D
18	A	B	C	D
19	A	B	C	D
20	A	B	C	D

RESPOSTAS DE 21 A 30

21	A	B	C	D
22	A	B	C	D
23	A	B	C	D
24	A	B	C	D
25	A	B	C	D
26	A	B	C	D
27	A	B	C	D
28	A	B	C	D
29	A	B	C	D
30	A	B	C	D

RESPOSTAS DE 31 A 40

31	A	B	C	D
32	A	B	C	D
33	A	B	C	D
34	A	B	C	D
35	A	B	C	D
36	A	B	C	D
37	A	B	C	D
38	A	B	C	D
39	A	B	C	D
40	A	B	C	D

**AO TRANSFERIR ESSAS MARCAÇÕES PARA O CARTÃO RESPOSTA, OBSERVE AS INSTRUÇÕES ESPECÍFICAS DADAS NA CAPA DA PROVA.  
USE CANETA ESFEROGRÁFICA AZUL OU PRETA.**