

AVANÇASP



PREFEITURA MUNICIPAL DA ESTÂNCIA  
BALNEÁRIA DE UBATUBA/SP

CONCURSO PÚBLICO  
05/2023

# MÉDICO RADIOLOGISTA

## Leia atentamente as instruções abaixo

### 1. PROVA E FOLHA DE RESPOSTAS

Além deste Caderno de Prova, contendo 50 (cinquenta) questões objetivas, você receberá do Fiscal de Sala:

- 01 (uma) Folha de Respostas destinada às respostas das questões objetivas. Confira se seus dados estão corretos.

### 2. TEMPO

- 03 (três) horas é o tempo disponível para realização da prova, já incluído o tempo para marcação da Folha de Respostas da prova objetiva;

- **01 (uma) hora** após o início da prova é possível, retirar-se da sala levando o caderno de prova;

### 3. INFORMAÇÕES GERAIS

- As questões objetivas têm 05 (cinco) alternativas de resposta (A, B, C, D, E) e somente **uma** delas está correta;
- Verifique se seu caderno está completo, sem repetição de questões ou falhas. Caso contrário, informe imediatamente o Fiscal da Sala, para que sejam tomadas as devidas providências;
- Confira seus dados pessoais na Folha de Respostas, especialmente nome, número de inscrição e documento de identidade e leia atentamente as instruções para preenchimento;
- O preenchimento das respostas da prova objetiva é de sua responsabilidade e não será permitida a troca de Folha de Respostas em caso de erro de marcação pelo candidato;

- Marque, na folha de respostas, com caneta de tinta azul ou preta, a letra correspondente à alternativa que você escolheu.

- Reserve tempo suficiente para o preenchimento de suas respostas. Para fins de avaliação, serão levadas em consideração apenas as marcações realizadas na Folha de Respostas da prova objetiva, não sendo permitido anotar informações relativas às respostas em qualquer outro meio que não seja o caderno de prova;

- Ao se retirar, entregue a Folha de Respostas preenchida e assinada ao Fiscal de Sala.

#### SERÁ ELIMINADO do presente certame o candidato que:

- a) for surpreendido, durante as provas, em qualquer tipo de comunicação com outro candidato;
- b) portar ou usar, qualquer tipo de aparelho eletrônico (calculadoras, bips/pagers, câmeras fotográficas, filmadoras, telefones celulares, smartphones, tablets, relógios, walkmans, MP3 players, fones de ouvido, agendas eletrônicas, notebooks, palmtops ou qualquer outro tipo de computador portátil, receptores ou gravadores) seja na sala de prova, sanitários, pátios ou qualquer outra dependência do local de prova;
- c) se ausentar da sala em que se realizam as provas levando consigo o Caderno de Questões e/ou a Folha de Respostas;
- d) se recusar a entregar a Folha de Respostas, quando terminar o tempo estabelecido;
- e) não assinar a Lista de Presença e/ou a Folha de Respostas.

CADERNO DE QUESTÕES

PROVA OBJETIVA

## LÍNGUA PORTUGUESA TEXTO

### **Margaret Crane: a designer que criou o teste caseiro de gravidez**

Crane recebeu apenas um dólar pela criação – mas revolucionou a autonomia das mulheres sobre o próprio corpo.

A gonadotrofina coriônica humana pode ser assustadora. Não só pelo nome bizarro, mas porque esse é o hormônio que interrompe a menstruação e prepara o útero para receber o embrião. Em outras palavras, ele anuncia que a mulher está grávida. Mais conhecido como hCG, ele surge em altas concentrações no sangue da gestante, e vai parar no xixi. A detecção desse hormônio é a base dos testes de gravidez atuais – tanto o de sangue, em laboratório, quanto o de xixi, em casa. Esse último só surgiu nos anos 1970, graças a uma publicitária e designer sem qualquer formação científica. Aos 26 anos, Margaret Crane trabalhava na empresa *Organon Pharmaceuticals*. Ela foi contratada em 1967 para desenhar uma linha de cosméticos, mas se interessou por outro tema ao visitar o laboratório da farmacêutica. Crane notou uma grande fila de provetas apoiadas sob um espelho, e perguntou do que se tratava. Um cientista disse que aqueles eram testes de gravidez, e explicou como funcionavam.

#### **Processo demorado**

A mulher com suspeita de gravidez deveria ir a um consultório médico para coletar urina, que seria enviada a um laboratório especializado. O xixi era colocado em uma proveta com reagentes químicos que interagem com o hCG, formando um círculo roxo no fundo do recipiente. Os pesquisadores usavam espelhos para refletir e observar o fundo do tubo. Se o círculo estivesse ali, significava que havia hormônio e a mulher estava grávida. Caso contrário, nada de gestação. Só então o resultado era enviado de volta ao médico, que informava o status da paciente. Todo o processo demorava até duas semanas – um período desnecessariamente grande de espera pela informação que mudaria a vida da mulher. Além disso, o processo exigia que ela passasse por um médico, sem privacidade ao receber uma notícia sensível. Crane pensou em maneiras de tornar o método mais acessível – e caseiro. Seu desafio como designer era juntar o tubo e o

espelho em um único recipiente. A solução foi usar uma caixinha transparente com um espelho no fundo e um tubo acoplado em cima. O reagente seria aplicado com um conta-gotas e a caixa permitiria ver o resultado no espelho, que sairia em poucos minutos. [...]

#### **Predictor**

Crane apresentou o protótipo aos seus chefes na farmacêutica, mas eles não gostaram da ideia. Achavam que o teste caseiro acabaria com os negócios da empresa e não seria bem recebido pelos médicos. Mas a proposta foi bem aceita na sede da *Organon Pharmaceuticals*, na Holanda. A Europa já tinha outros produtos de venda direta ao consumidor, e os executivos acreditaram que esse também funcionaria. Duas patentes do teste *Predictor*, como ficou chamado, foram registradas no nome de Margaret Crane em 1969. Só que o custo do pedido de patente era muito caro, e a jovem não conseguiria arcar sozinha. Então, ela renunciou os direitos de sua invenção por um dólar, para que a empresa pagasse o registro. E esse dólar foi tudo que ela recebeu. Crane já disse em entrevistas que não se arrepende da decisão, pois o projeto não sairia do papel sem a grana. Mas que ela não faria a negociação de novo sem um advogado ou representante.

#### **Reconhecimento veio tarde**

A partir dali os testes caseiros de gravidez só se modernizaram, até chegarem nas fitinhas e visores usados hoje. Só que a contribuição de Crane ficou apagada por muito tempo. Com exceção de alguns amigos e familiares próximos, ninguém sabia que ela havia sido a inventora do teste de gravidez. Foi só em 2012, quando o teste completou 35 anos, que Margaret se apresentou como inventora. O Instituto Smithsonian, o Instituto Nacional de Saúde dos Estados Unidos e o FDA (*Food and Drug Administration*) estavam em busca do primeiro protótipo do teste caseiro, para registrá-lo em seus arquivos. Por sorte, Crane ainda guardava o protótipo e um dos primeiros testes comercializados, junto com suas instruções em francês e inglês. Desde então, a inventora é reconhecida por sua criação. [...]

#### **Revista Superinteressante. (Adaptado).**

Disponível em: <https://super.abril.com.br/historia/margaret-crane-a-designer-que-criou-o-teste-caseiro-de-gravidez>

### QUESTÃO 01

De acordo com o texto, o reconhecimento tardio da contribuição de Margaret Crane está relacionado:

- (A) à apropriação de sua invenção por parte da indústria farmacêutica sem o seu consentimento.
- (B) à apropriação de sua invenção por parte de médicos sem o seu consentimento.
- (C) à repreensão por parte da empresa em que trabalhava.
- (D) à renúncia de seus direitos de invenção em função do alto valor dos registros de patente.
- (E) à apropriação de sua invenção por cientistas sem o seu consentimento.

### QUESTÃO 02

Considere o seguinte excerto: “Crane apresentou o protótipo aos seus chefes na farmacêutica, mas eles não gostaram da ideia.” Na segunda oração, o emprego da conjunção “mas” exprime um sentido:

- (A) adversativo, de oposição ao conteúdo expresso na oração anterior.
- (B) causal, de causa para o conteúdo expresso na oração anterior.
- (C) final, de finalidade da execução do ato expresso no conteúdo da oração anterior.
- (D) concessivo, de concessão em relação ao conteúdo expresso na oração anterior.
- (E) condicional, de condição para a concretização do conteúdo expresso na oração anterior.

### QUESTÃO 03

Considere o excerto: “Além disso, o processo exigia que ela passasse por um médico, sem privacidade ao receber uma notícia sensível.” No contexto em que ocorre, o pronome pessoal “ela” retoma:

- (A) a vida da mulher.
- (B) a mulher.
- (C) informação.
- (D) espera.
- (E) Margaret Crane.

### QUESTÃO 04

Considere as seguintes sentenças, retiradas do texto:

- I. Crane notou uma grande fila de provetas apoiadas sob um espelho, e perguntou do que se tratava.
- II. Se o círculo estivesse ali, significava que havia hormônio e a mulher estava grávida.
- III. A partir dali os testes caseiros de gravidez só se modernizaram, até chegarem nas fitinhas e visores usados hoje.

Nas sentenças dadas, a palavra “se” atua, respectivamente, como:

- (A) pronome pessoal, conjunção condicional, pronome pessoal.
- (B) conjunção integrante, conjunção condicional, pronome pessoal.
- (C) pronome pessoal, conjunção integrante, pronome pessoal.
- (D) pronome pessoal, conjunção condicional, conjunção integrante.
- (E) conjunção integrante, conjunção integrante, pronome pessoal.

### QUESTÃO 05

Considere as palavras I. cientistas, II. conta-gotas e III. farmacêutica, que ocorrem no texto. A partir da forma de cada uma das palavras dadas, é possível identificar diferentes processos de formação. Assinale a alternativa que as classifica corretamente em relação ao seu tipo de processo de formação.

- (A) derivação, composição por aglutinação e composição por aglutinação.
- (B) composição por aglutinação, composição por justaposição e derivação.
- (C) derivação, composição por justaposição e composição por aglutinação.
- (D) derivação, composição por justaposição e derivação.
- (E) composição por aglutinação, derivação e derivação.

### QUESTÃO 06

Considere as seguintes sentenças, retiradas do texto:

I. “Achavam que o teste caseiro acabaria com os negócios da empresa”

II. “Crane ainda guardava o protótipo e um dos primeiros testes comercializados”

Em relação à regência verbal, nas sentenças dadas, os verbos “acabaria” e “guardava” são, respectivamente:

(A) verbo transitivo direto e verbo transitivo direto.

(B) verbo transitivo indireto e verbo transitivo direto.

(C) verbo transitivo indireto e verbo transitivo indireto.

(D) verbo intransitivo e verbo transitivo direto.

(E) verbo transitivo indireto e verbo de ligação.

### QUESTÃO 07

Considere o excerto: “Esse último só surgiu nos anos 1970, graças a uma publicitária e designer sem qualquer formação científica.” Neste contexto, a palavra “graças” apresenta regência preposicionada. Seu(s) termo(s) regido(s) é (são):

(A) “uma publicitária e designer”.

(B) “uma publicitária”.

(C) “a”.

(D) “uma”.

(E) “designer”.

### QUESTÃO 08

Considere o excerto: “A mulher com suspeita de gravidez deveria ir a um consultório médico para coletar urina, que seria enviada a um laboratório especializado.” Neste contexto, a palavra “enviada” estabelece uma relação direta de concordância com:

(A) “A mulher”.

(B) “suspeita de gravidez”.

(C) “urina”.

(D) “A mulher com suspeita de gravidez”.

(E) “a um laboratório especializado”.

### QUESTÃO 09

Considere a seguinte sentença, retirada do texto: “Seu desafio como designer era juntar o tubo e o espelho em um único recipiente.” Em relação às categorias gramaticais, as palavras “seu”, “tubo”, “em” e “único” são, respectivamente:

(A) pronome possessivo, substantivo, preposição e adjetivo.

(B) pronome pessoal, substantivo, preposição e adjetivo.

(C) pronome possessivo, adjetivo, preposição e adjetivo.

(D) pronome possessivo, substantivo, conjunção e adjetivo.

(E) pronome pessoal, substantivo, conjunção e substantivo.

### QUESTÃO 10

Assinale a alternativa em que a palavra dispensa incorretamente o emprego do hífen.

(A) submarino.

(B) ecossistema.

(C) nanopartícula.

(D) malentendido.

(E) anciloglossa.

### QUESTÃO 11

Analise as seguintes sentenças:

I. Não posso ir à aula porque estou doente.

II. Todas as atividades foram feitas conforme o professor instruiu.

III. Me avise caso mude de ideia.

Nas sentenças dadas, a função das palavras “porque”, “conforme” e “caso” é:

(A) relacionar dois constituintes intraoracionais.

(B) relacionar duas orações.

(C) modificar diretamente as palavras anteriores.

(D) modificar o verbo.

(E) exprimir condição.

### QUESTÃO 12

Assinale a alternativa em que todas as palavras são oxítonas.

- (A) estereótipo, camaleão, metrô.
- (B) febril, apreciação, neném.
- (C) verbos, ananás, cafezal.
- (D) caldo, bússola, música.
- (E) tênis, verduras, página.

### QUESTÃO 13

Em relação à colocação pronominal, a mesóclise é caracterizada por:

- (A) intercalação de pronomes pessoais oblíquos átonos entre o radical e a desinência verbal.
- (B) anteposição de pronomes oblíquos átonos em relação ao verbo.
- (C) elipse de pronomes oblíquos átonos em relação ao verbo.
- (D) posposição de pronomes oblíquos átonos em relação ao verbo.
- (E) anteposição de pronomes oblíquos tônicos em relação ao verbo.

### QUESTÃO 14

Considere a sentença: “Em meio a tanta acrimônia, tinha certeza de que fora injustiçado.” Neste contexto, a palavra “acrimônia” é sinônimo de:

- (A) acolhimento.
- (B) educação.
- (C) nobreza.
- (D) rudeza.
- (E) gentileza.

### QUESTÃO 15

Assinale a alternativa em que todos os advérbios exprimem o sentido de tempo.

- (A) cedo, não, ainda.
- (B) excessivamente, bem, muito.
- (C) tarde, depois, outrora.
- (D) sim, quase, logo.
- (E) nunca, pausadamente, já.

### POLÍTICAS DE SAÚDE

#### QUESTÃO 16

De acordo a Lei nº 8.080/1990 que dispõe sobre as condições para a promoção, proteção e recuperação da saúde, a organização e o funcionamento dos serviços correspondentes e dá outras providências. Assinale a alternativa incorreta.

(A) A iniciativa privada poderá participar do Sistema Único de Saúde (SUS), em caráter complementar.

(B) O conjunto de ações e serviços de saúde, prestados por órgãos e instituições públicas federais, estaduais e municipais, da Administração direta e indireta e das fundações mantidas pelo Poder Público, constitui o Sistema Único de Saúde (SUS).

(C) O dever do Estado exclui o das pessoas, da família, das empresas e da sociedade.

(D) A saúde é um direito fundamental do ser humano, devendo o Estado prover as condições indispensáveis ao seu pleno exercício.

(E) Os níveis de saúde expressam a organização social e econômica do País, tendo a saúde como determinantes e condicionantes, entre outros, a alimentação, a moradia, o saneamento básico, o meio ambiente, o trabalho, a renda, a educação, a atividade física, o transporte, o lazer e o acesso aos bens e serviços essenciais.

### QUESTÃO 17

Analise os itens abaixo de acordo com o Decreto Federal nº 7.508/2011.

I - considera-se: Mapa da Saúde - espaço geográfico contínuo constituído por agrupamentos de Municípios limítrofes, delimitado a partir de identidades culturais, econômicas e sociais e de redes de comunicação e infraestrutura de transportes compartilhados, com a finalidade de integrar a organização, o planejamento e a execução de ações e serviços de saúde.

II - considera-se: Portas de Entrada - serviços de atendimento inicial à saúde do usuário no SUS.

III - considera-se: - Região de Saúde descrição geográfica da distribuição de recursos humanos e de ações e serviços de saúde ofertados pelo SUS e pela iniciativa privada, considerando-se a capacidade instalada existente, os investimentos e o desempenho aferido a partir dos indicadores de saúde do sistema.

IV - considera-se: Rede de Atenção à Saúde - conjunto de ações e serviços de saúde articulados em níveis de complexidade crescente, com a finalidade de garantir a integralidade da assistência à saúde.

Está(ão) incorreta(s) a(s) assertiva(s):

- (A) I, II e III apenas.
- (B) I e III apenas.
- (C) II e IV apenas.
- (D) II, III e IV apenas
- (E) I, II, III e IV.

### QUESTÃO 18

Por que a Atenção Primária à Saúde (APS) é considerada fundamental para o sistema de saúde?

- (A) Porque oferece serviços de alta complexidade.
- (B) Porque se concentra em doenças crônicas.
- (C) Porque trata-se da principal porta de entrada do Sistema Único de Saúde (SUS).
- (D) Porque trata exclusivamente de doenças infecciosas.
- (E) Porque fornece cuidados de reabilitação.

### QUESTÃO 19

Complete a lacuna e assinale a alternativa correta de acordo com a Lei Federal 8.142/1990.

A Conferência de Saúde reunir-se-á a cada quatro anos com a representação dos vários segmentos sociais, para avaliar a situação de saúde e propor as diretrizes para a formulação da política de saúde nos níveis correspondentes, convocada pelo Poder Executivo ou, extraordinariamente, por esta ou pelo\_\_\_\_\_.

- (A) Congresso Nacional.
- (B) Ministério da Saúde.
- (C) Conselho de Saúde.
- (D) Conselho Nacional de Secretários de Saúde (Conass).
- (E) Conselho Nacional de Secretários Municipais de Saúde (Conasems).

### QUESTÃO 20

Analise os itens a seguir de acordo com a Constituição da República Federativa do Brasil e assinale a alternativa correta.

I – A seguridade social compreende um conjunto integrado de ações de iniciativa dos Poderes Públicos e da sociedade, destinadas a assegurar os direitos relativos à saúde, à previdência e à assistência social.

II – A saúde é dever de todos e direito do Estado, garantido mediante políticas sociais, exceto econômicas que visem à redução do risco de doença e de outros agravos e ao acesso universal e igualitário às ações e serviços para sua promoção, proteção e recuperação.

(A) A asserção I é uma proposição falsa, e a II é uma proposição verdadeira.

(B) As asserções I e II são proposições verdadeiras, e a II é um complemento da I.

(C) A asserção I é uma proposição verdadeira, e a II é uma proposição falsa.

(D) As asserções I e II são proposições falsas.

(E) As asserções I e II são proposições verdadeiras, mas a II não é um complemento da I.

### QUESTÃO 21

Qual é o principal objetivo da Atenção Primária à Saúde (APS)?

(A) Aumentar o número de internações hospitalares.

(B) Reduzir a disponibilidade de serviços de saúde.

(C) Desenvolver uma atenção integral que impacte positivamente na situação de saúde das coletividades.

(D) Focar exclusivamente em diagnósticos complexos.

(E) Oferecer apenas tratamentos especializados.

### QUESTÃO 22

Assinale a alternativa incorreta de acordo com o texto literal do Decreto Federal nº 7.508/2011. Art. 5º Para ser instituída, a Região de Saúde deve conter, no mínimo, ações e serviços de:

(A) atenção secundária.

(B) urgência e emergência.

(C) atenção psicossocial.

(D) atenção ambulatorial especializada e hospitalar.

(E) vigilância em saúde.

### QUESTÃO 23

Analise os itens a seguir de acordo com o Decreto Federal nº 7.508/2011 e assinale a alternativa correta.

I – O SUS é constituído pela conjugação das ações e serviços de promoção, proteção e recuperação da saúde executados pelos entes federativos, de forma direta ou indireta, mediante a participação complementar da iniciativa privada, sendo organizado de forma regionalizada e hierarquizada.

II – O acesso Nacional, igualitário e ordenado às ações e serviços de saúde se inicia pelas atenção psicossocial do SUS e se completa na rede regionalizada e hierarquizada, de acordo com a complexidade do serviço.

(A) A asserção I é uma proposição falsa, e a II é uma proposição verdadeira.

(B) As asserções I e II são proposições verdadeiras, e a II é um complemento da I.

(C) A asserção I é uma proposição verdadeira, e a II é uma proposição falsa.

(D) As asserções I e II são proposições falsas.

(E) As asserções I e II são proposições verdadeiras, mas a II não é um complemento da I.

### QUESTÃO 24

De acordo a Lei Federal 8080, de 19/09/1990. analise as afirmativas abaixo atribuindo (V) para Verdadeira e (F) para Falsa, em seguida assinale a alternativa com a sequência correta.

( ) Entende-se por vigilância epidemiológica um conjunto de ações que proporcionam o conhecimento, a detecção ou prevenção de qualquer mudança nos fatores determinantes e condicionantes de saúde individual ou coletiva, com a finalidade de recomendar e adotar as medidas de prevenção e controle das doenças ou agravos.

( ) Entende-se por vigilância sanitária um conjunto de ações capaz de eliminar, diminuir ou prevenir riscos à saúde e de intervir nos problemas sanitários decorrentes do meio ambiente, da produção e circulação de bens e da prestação de serviços de interesse da saúde, abrangendo:

( ) Entende-se por saúde bucal o conjunto articulado de ações, em todos os níveis de complexidade, que visem a garantir promoção, prevenção, recuperação e reabilitação odontológica, individual e coletiva, inseridas no contexto da integralidade da atenção à saúde.

- (A) V- F -F
- (B) F- V- V
- (C) V- F -V
- (D) V -V -V
- (E) F -F -V

### QUESTÃO 25

De acordo com a Constituição da República Federativa do Brasil. Analise os itens abaixo e assinale a resposta correta. As ações e serviços públicos de saúde integram uma rede regionalizada e hierarquizada e constituem um sistema único, organizado de acordo com as seguintes diretrizes:

I - descentralização, com dupla direção em cada esfera de governo;

II - atendimento parcial, com prioridade para as atividades preventivas, sem prejuízo dos serviços assistenciais;

III - participação da comunidade.

Está(ão) correta(s) a(s) assertiva(s):

- (A) I, II e III.
- (B) III apenas.
- (C) II apenas.
- (D) II e III apenas.
- (E) I e II apenas.

### CONHECIMENTOS ESPECÍFICOS QUESTÃO 26

Sobre Doação de Órgãos. Analise as afirmativas abaixo atribuindo (V) para Verdadeira e (F) para Falsa, em seguida assinale a alternativa com a sequência correta.

( ) Um doador não vivo pode doar: rins, coração, pulmão, pâncreas, fígado e intestino.

( ) A doação pode ser de órgãos ou de tecidos. A doação de tecidos pode ser (córnea, pele, ossos, válvulas cardíacas, cartilagem, medula óssea e sangue de cordão umbilical).

( ) O indivíduo que esteja necessitando do órgão ou tecido o receberá por meio da realização de um processo denominado transplante.

- (A) V- F -F
- (B) F- V- V
- (C) V- F -V
- (D) V -V -V
- (E) F -F -V



### QUESTÃO 27

Animais peçonhentos são reconhecidos como aqueles que produzem ou modificam algum veneno e possuem algum aparato para injetá-lo na sua presa ou predador. Sobre os escorpiões, qual das seguintes afirmações sobre o acidente escorpiônico está correta?

- (A) Os escorpiões são insetos e não aracnídeos, o que torna o envenenamento por picada de escorpião menos perigoso.
- (B) O acidente escorpiônico ocorre principalmente em áreas de clima frio e seco, devido à preferência dos escorpiões por essas condições.
- (C) O envenenamento por picada de escorpião ocorre apenas durante o dia, quando os escorpiões estão mais ativos.
- (D) A peçonha do escorpião é injetada através das quelíceras, não do ferrão (télson), tornando o ferrão uma estrutura inofensiva.
- (E) O acidente escorpiônico é mais comum em regiões tropicais e subtropicais durante os meses de aumento de temperatura e umidade.

### QUESTÃO 28

Analise os itens a seguir em relação a Insuficiência Renal e assinale a alternativa correta.

I – A insuficiência renal pode ser aguda (IRA), quando ocorre súbita e rápida perda da função renal.

II – A insuficiência renal pode ser crônica (IRC), quando esta perda é lenta, progressiva e reversível.

- (A) A asserção I é uma proposição falsa, e a II é uma proposição verdadeira.
- (B) As asserções I e II são proposições verdadeiras, e a II é um complemento da I.
- (C) A asserção I é uma proposição verdadeira, e a II é uma proposição falsa.
- (D) As asserções I e II são proposições falsas.
- (E) As asserções I e II são proposições verdadeiras, mas a II não é um complemento da I.

### QUESTÃO 29

Analise os itens a seguir de acordo com os tipos de doador e assinale a alternativa correta.

I – doador vivo: é a pessoa com qualquer idade, saudável e que concorde com a doação, desde que não prejudique a sua própria saúde. Um doador vivo pode doar um dos rins, parte do fígado, parte da medula ou parte dos pulmões, a compatibilidade sanguínea é necessária em todos os casos. Para doar órgão em vida, o médico deverá avaliar a história clínica do doador e as doenças prévias. Pela legislação, parentes até o terceiro grau e cônjuges podem ser doadores. A doação de órgãos de pessoa vivas que são parentes, só acontece mediante autorização judicial.

II – doador falecido: é qualquer pessoa com diagnóstico de morte encefálica (vítimas de traumatismo craniano, ou AVC (derrame cerebral), anóxia, etc), ou com morte causada por parada cardiorrespiratória (parada cardíaca). O doador falecido pode doar órgãos como: rins, coração, pulmão, pâncreas, fígado e intestino; e tecidos: córneas, válvulas, ossos, músculos, tendões, pele, cartilagem, medula óssea, sangue do cordão umbilical, veias e artérias.

- (A) A asserção I é uma proposição falsa, e a II é uma proposição verdadeira.
- (B) As asserções I e II são proposições verdadeiras, e a II é um complemento da I.
- (C) A asserção I é uma proposição verdadeira, e a II é uma proposição falsa.
- (D) As asserções I e II são proposições falsas.
- (E) As asserções I e II são proposições verdadeiras, mas a II não é um complemento da I.

### QUESTÃO 30

A saúde da população idosa é caracterizado por três tipos principais de problemas: doenças crônicas, problemas de saúde agudos decorrentes de causas externas e agravamento de condições crônicas. Isso significa que muitos idosos lidam com doenças duradouras e enfrentam riscos de morte e doenças súbitas causadas por acidentes ou problemas agudos.

Em relação a prevenção de quedas na população idosa, analise os itens a seguir:

I – É uma medida preventiva, evitar transitar em áreas com piso úmido.

II – É importante evitar móveis e objetos espalhados pela casa, como brinquedos de crianças, por exemplo.

III – O idoso deve esperar o ônibus parar completamente antes de subir ou descer.

Estão corretas as assertivas:

(A) I apenas.

(B) II apenas.

(C) I e II apenas.

(D) I e III apenas.

(E) I, II e III.

### ATENÇÃO

Para responder às questões 31 e 32, analise a imagem abaixo:



Fonte: <https://pt.slideshare.net/radiologiaufsm/pelve-masculina-e-feminina>

### QUESTÃO 31

Sobre as camadas uterinas, 1 e 4 representam, respectivamente:

- (A) Miométrio e Endométrio.
- (B) Miométrio e Perimétrio.
- (C) Endométrio e Miométrio.
- (D) Endométrio e Perimétrio.
- (E) Perimétrio e Endométrio.

### QUESTÃO 32

Analisando a imagem podemos afirmar que:

I – 2 representa a bexiga urinária.

II – 3 representa a tuba uterina direita.

III – 5 representa o recesso retouterino.

Está correto o que se afirma em:

- (A) I, apenas.
- (B) I e II, apenas.
- (C) I e III, apenas.
- (D) II e III, apenas.
- (E) I, II e III.

### QUESTÃO 33

Com relação ao Protocolo de RM Hipófise / Sela Turca, na Sagital T1 Fino, a resolução temporal deve ser menor ou igual a:

- (A) 20 segundos.
- (B) 25 segundos.
- (C) 30 segundos.
- (D) 35 segundos.
- (E) 60 segundos.

### QUESTÃO 34

O ultrassom de segundo trimestre de rotina é na maioria das vezes realizado entre:

- (A) 15 e 18 semanas de gestação.
- (B) 18 e 22 semanas de gestação.
- (C) 20 e 24 semanas de gestação.
- (D) 22 e 26 semanas de gestação.
- (E) 25 a 30 semanas de gestação.

### QUESTÃO 35

Qual dos parâmetros ecográficos abaixo não pode ser usado para estimar a idade gestacional e para a avaliação do tamanho fetal?

- (A) Diâmetro biparietal (DBP).
- (B) Circunferência cefálica (CC).
- (C) Circunferência abdominal (CA) ou diâmetro.
- (D) Comprimento da diáfise do fêmur (FL).
- (E) Comprimento torácico posterior (CTP).

### QUESTÃO 36

A avaliação de gestações múltiplas deve incluir os seguintes elementos adicionais:

I - avaliação da inserção do cordão umbilical na placenta.

II - distinguir características (gênero/sexo, marcadores únicos, posição no útero).

III - a determinação da corionicidade às vezes é possível no segundo trimestre se houver duas massas placentárias claramente distintas e/ou sexos discordantes. A corionicidade é mais facilmente determinada de 14-15 semanas.

Está correto o que se afirma em:

- (A) I, apenas.
- (B) I e II, apenas.
- (C) I e III, apenas.
- (D) II e III, apenas.
- (E) I, II e III.

### QUESTÃO 37

As hérnias inguinais indiretas são vistas no ultrassom (US) protruído-se, anteriormente, em direção ao transdutor, com origem lateral aos vasos epigástricos inferiores. Têm origem congênita, são mais comuns em homens e ocorrem devido à persistência do processo vaginal patente. Em mulheres, a causa é o atraso ou não fechamento do canal de:

- (A) Nuck.
- (B) Vollkman.
- (C) Schlemm.
- (D) Guyon.
- (E) Fabry.

### QUESTÃO 38

É referência padrão para a mensuração do fígado pelo método clínico, sendo reproduzida na maioria dos estudos de hepatometria pelos métodos de medicina nuclear e US. Trata-se da:

- (A) Linha axilar anterior.
- (B) Linha hemiclavicular.
- (C) Linha medioesternal.
- (D) Linha paraesternal.
- (E) Linha supraclavicular.

### QUESTÃO 39

Leia:

“São efeitos em que a probabilidade de ocorrência é proporcional à dose de radiação recebida, sem a existência de limiar. Isto significa que doses pequenas, abaixo dos limites estabelecidos por normas e recomendações de proteção radiológica, podem induzir tais efeitos. Entre estes efeitos, destaca-se o câncer.”

Fonte: <https://edisdisciplinas.usp.br>

Com base, no excerto, acima, em função da dose e forma de resposta, temos a definição para:

- (A) Efeitos somáticos.
- (B) Efeitos determinísticos.
- (C) Efeitos estocásticos.
- (D) Efeitos imediatos.
- (E) Efeitos deletérios.

### QUESTÃO 40

Sobre o câncer radioinduzido, considere os itens abaixo:

I - A introdução de mutações no genoma de uma célula é considerada indispensável para a indução de um câncer por ação das radiações.

II – As mutações radioinduzidas evoluem, obrigatoriamente, para câncer.

III - Quanto maior a quantidade de energia absorvida por um indivíduo (dose absorvida), maior a probabilidade de que venha a desenvolver a doença.

Está correto o que se afirma em:

- (A) I, apenas.
- (B) I e II, apenas.
- (C) I e III, apenas.
- (D) II e III, apenas.
- (E) I, II e III.

### QUESTÃO 41

A incidência axial AP de crânio é realizada utilizando o método de:

- (A) Hass.
- (B) Caldwell.
- (C) von Mises.
- (D) Towne.
- (E) Caldwell modificado.

### QUESTÃO 42

Em fraturas de crânio, lesões ósseas proliferativas com densidade aumentada, são chamadas de:

- (A) Osteoclásticas.
- (B) Osteolíticas.
- (C) Osteoblásticas.
- (D) Osteossínteses.
- (E) Osseificantes.

### QUESTÃO 43

Sobre as fraturas da extremidade distal do rádio, a fratura de Chauffeur é descrita como:

- (A) Fratura articular completa multifragmentar metafisária simples.
- (B) Fratura extrarticular multifragmentar complexa.
- (C) Fratura simples com fragmento pequeno.
- (D) Fratura extrarticular do rádio, simples ou impactada com desvio volar.
- (E) Fratura articular parcial com traço, no plano sagital lateral simples.

### QUESTÃO 44

Na radiografia torácica do recém-nascido, dos principais problemas técnicos que podem simular alterações patológicas induzindo a diagnósticos equivocados, a hipoaeração pulmonar acarreta em:

- (A) escurecimento do exame radiográfico e podendo ocultar opacidades pulmonares, principalmente as mais sutis, como as opacidades intersticiais da taquipneia transitória do RN e os infiltrados retículo-granulares da doença da membrana hialina.
- (B) diferenças de densidades entre as estruturas intratorácicas e simulando falsas opacidades pulmonares.
- (C) horizontalização dos arcos costais, falso alargamento da silhueta cardiotímica e redução da transparência pulmonar, podendo, ocasionalmente, simular edema pulmonar, hemorragia, atelectasias e consolidações pneumônicas.
- (D) centralização inadequada do raio central sobre o abdome do RN, ocasionando configuração lordótica da caixa torácica, caracterizada pela orientação cefálica dos arcos anteriores e podendo ocasionar alargamento e distorção da imagem cardiotímica.
- (E) assimetria do tórax e provocando falsa proeminência da imagem cardiotímica para o lado que está desviado.

### QUESTÃO 45

A meia-vida biológica representa o tempo necessário para que o organismo excrete 50% do fármaco. Quando se trata de radiofármacos, é necessário levar em conta também a meia-vida efetiva, que é:

- (A) a multiplicação da meia-vida física pela meia-vida biológica.
- (B) a diferença entre meia-vida física e a meia-vida biológica.
- (C) a subtração da meia-vida física da meia-vida biológica.
- (D) a divisão da meia-vida física pela meia-vida biológica.
- (E) a soma da meia-vida física e a meia-vida biológica.

### QUESTÃO 46

Na mamografia, a manobra de ampliação geométrica ou verdadeira, consiste na ampliação de parte da mama, que pode ser realizada em qualquer incidência. É indicação de realização dessa manobra:

- (A) Avaliar detalhes de estruturas e dissociar áreas densas.
- (B) Análise do contorno de nódulos.
- (C) Estudo de áreas densas (assimetria focal, distorção focal).
- (D) Avaliar detalhe de áreas suspeitas e, principalmente, estudar a forma das microcalcificações.
- (E) Substituir a compressão seletiva.

**QUESTÃO 47**

---

É correto afirmar que na doença fibrótica do pulmão o espessamento da membrana alveolar:

- (A) reduz a velocidade da difusão gasosa.
- (B) reduz a área de superfície de troca gasosa.
- (C) diminui a ventilação alveolar.
- (D) aumenta a velocidade da difusão gasosa.
- (E) aumenta a área de superfície de troca gasosa.

---

**QUESTÃO 48**

---

Sobre o protocolo tomográfico para Trauma abdominal (Adulto), responda verdadeiro (V) ou falso (F) e assinale a alternativa que traz a sequência correta:

- Sobre as espessuras da reconstrução, reconstruções de 3mm podem auxiliar em avaliação vascular.
- Fase Arterial (25 segundos de retardo).
- Em pacientes de baixo índice de massa corporal (geralmente, menor de 21), o contraste oral positivo não é indicado.

- (A) V – F – V.
- (B) V – F – F.
- (C) F – F – V.
- (D) F – F – F.
- (E) F – V – F.

---

**QUESTÃO 49**

---

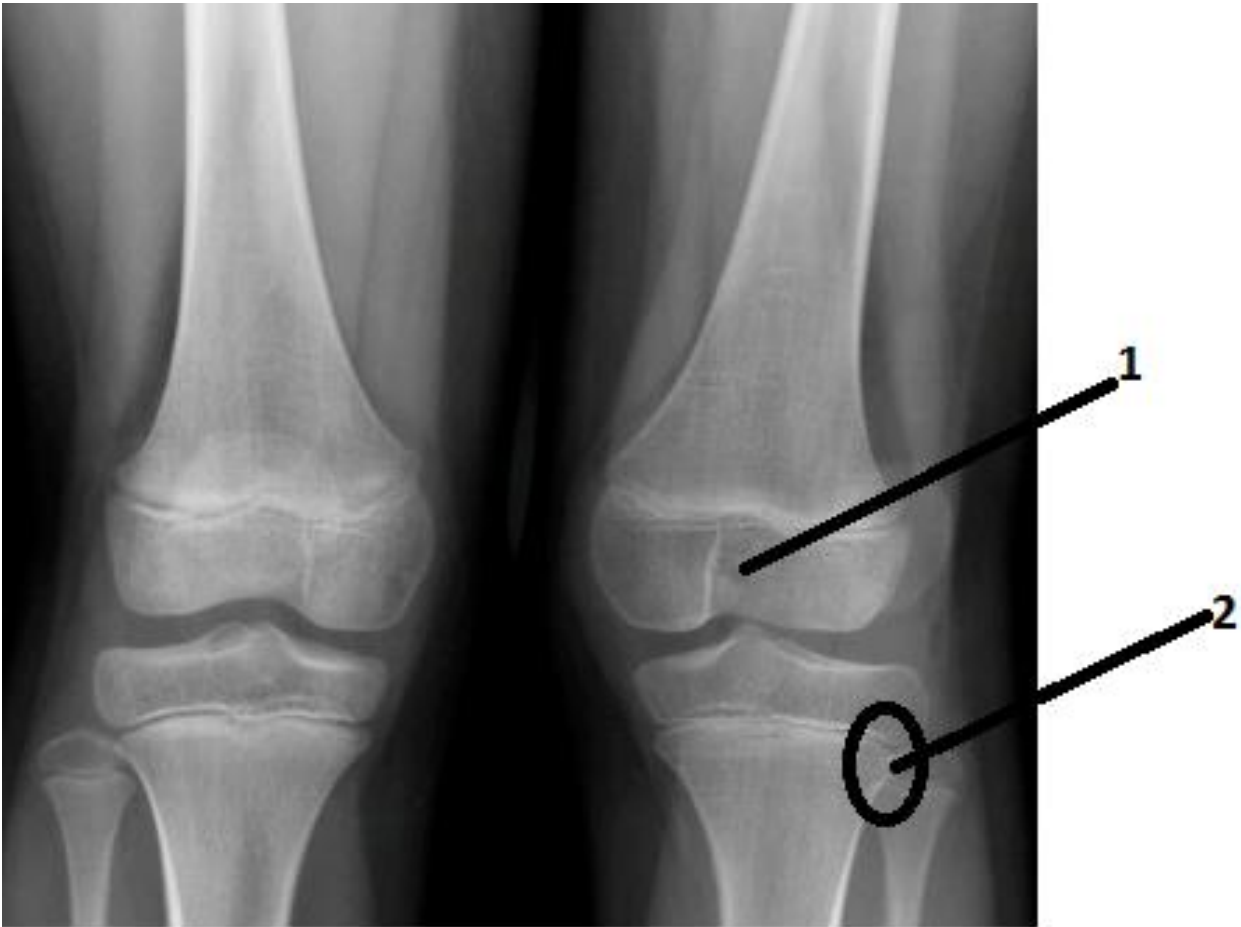
Na Angiotomografia de aorta, a avaliação da síndrome do desfiladeiro torácico deve incluir a manobra de \_\_\_\_\_, que consiste na elevação do membro acometido e rotação ipsilateral da cabeça.

Assinale a alternativa que preenche, corretamente, a lacuna do texto:

- (A) Allen.
- (B) Epley.
- (C) Adson.
- (D) Mcroberts.
- (E) Jher.

**QUESTÃO 50**

A imagem radiológica, abaixo, mostra:



Fonte: <http://www.cnen.gov.br/images/cnen/documentos/educativo/radiacoes-ionizantes.pdf>

- (A) 1- face poplítea; 2- fossa infrapatelar.
- (B) 1- fossa suprapatelar; 2- junção condilar.
- (C) 1- face patelar; 2- fossa adutora.
- (D) 1- face suprapatelar; 2- fossa infrapatelar.
- (E) 1- fossa intercondilar; 2- articulação tibiofibular proximal.

