

Técnico de Enfermagem

Antes de iniciar a prova, leia as instruções:

1. Para fazer a prova, você recebeu:

- este caderno de prova;
- um cartão de respostas.

2. Confira:

- **no cartão de resposta:** nome, número e ocupação da sua inscrição.
- **no caderno de prova:** cargo de inscrição e quantidade de questões.

Este caderno contém: **40 questões**

Duração da prova: **3 horas**

- Incluído o tempo para o preenchimento do cartão de respostas.

3. Verifique, no caderno de prova, se:

- faltam folhas e se a sequência e a quantidade de questões estão corretas.
- há imperfeições gráficas que possam causar dúvidas.

4. **Comunique imediatamente ao fiscal qualquer irregularidade! Não serão admitidas reclamações posteriores.**

5. A interpretação das questões é parte integrante da prova, não sendo permitidas perguntas relacionadas ao conteúdo aos fiscais.

6. Não é permitido qualquer tipo de consulta durante a realização da prova, tampouco empréstimo de materiais e comunicação entre os candidatos.

7. **O cartão de respostas é o único documento válido e utilizado para a correção da prova objetiva.** Preencha-o com cuidado, marcando apenas uma alternativa para cada questão.

8. Não rabisque, rasure, amasse ou dobre o caderno de prova. É vedada a substituição do cartão de respostas decorrente de erro do candidato.

9. Ao terminar a prova, **devolva ao fiscal da sala, o cartão de respostas e o caderno de questões**, devidamente preenchido e assinado, sendo-lhe permitido copiar suas respostas em meio apropriado e disponibilizado.

10. Ao concluir a prova, permaneça em seu lugar e comunique ao fiscal de sala, aguardando autorização para entregar o material.

11. Os três últimos candidatos devem permanecer em sala a fim de acompanhar o fechamento do material.

Fraudar ou tentar fraudar concursos públicos é crime previsto no art. 311-A do Código Penal.

Nome do Candidato:

Nº de Inscrição:

Transcreva suas respostas neste canhoto e, na presença do fiscal, destaque-o, levando-o consigo para sua conferência.



01	02	03	04	05	06	07	08	09	10
11	12	13	14	15	16	17	18	19	20
21	22	23	24	25	26	27	28	29	30
31	32	33	34	35	36	37	38	39	40

PORTUGUÊS | 10 QUESTÕES

Sucuri, cascavel, coral, caninana. O Brasil é um país com uma grande diversidade de cobras. Sejam elas venenosas ou não, de uma mesma cor ou de cores diferentes, há muitas pessoas que temem cruzar o caminho desses répteis.

De todas as cobras, o título de “campeã” de picadas de pessoas no Brasil pertence à jararaca, segundo informações do Instituto Butantan, instituição de pesquisa sediada na cidade de São Paulo. No país, 69,3% dos acidentes envolvendo serpentes no país são de picada de jararaca — considerando só o estado de São Paulo, o número chega a 90% dos casos.

A jararaca tem padrão de cor que varia de cobra para cobra, abrangendo “tons marrons escuros ou claros, verdes, acinzentados ou amarelos”, informa o Butantan. O animal apresenta também manchas geralmente mais escuras na lateral do corpo.

Essa cobra pode ser encontrada da Bahia ao Rio Grande do Sul, normalmente em áreas de Mata Atlântica, além de regiões da Argentina e do Paraguai que fazem fronteira com o Brasil.

O efeito do veneno da jararaca muda conforme a idade do réptil. Nos exemplares juvenis, tem ação anticoagulante. Já no caso de jararacas adultas, a ação inflamatória é mais intensa.

Os casos de picadas de cobra no mundo todo têm tanta relevância no impacto que causam às populações dos mais diversos países que o dia 19 de setembro foi escolhido pela Organização Mundial de Saúde (OMS) como a data oficial do Dia Internacional de Atenção aos Acidentes Ofídicos.

De acordo com a OMS, a cada ano, aproximadamente 5 milhões de pessoas são picadas por cobras e serpentes no mundo todo e mais de 130 mil delas morrem em decorrência do envenenamento causado por esses ataques. Outras 400 mil vítimas podem ficar com sequelas decorrentes das picadas.

Somente na região das Américas, estima-se que 57 mil pessoas por ano sejam mordidas por serpentes venenosas, com uma taxa de letalidade de 0,6%. No entanto, estima-se que esses números sejam ainda subnotificados, já que muitos casos sequer são reportados às autoridades médicas.

(Fonte: National Geographic Brasil — adaptado.)

1) De acordo com o texto, assinalar a alternativa CORRETA:

- a) Todos os casos de picadas no mundo são registrados.
- b) Os casos de picadas de cobra no mundo não têm relevância.
- c) A jararaca tem padrão de cor que varia de cobra para cobra.
- d) Há no Brasil apenas quatro espécies de cobras catalogadas.

2) Conforme o texto, qual a cobra que contabiliza o maior número de picadas de pessoas no Brasil?

- a) Sucuri.
- b) Coral.
- c) Cascável.
- d) Jararaca.

3) No 6º parágrafo, a palavra “relevância” pode ser substituída, sem que haja alteração no sentido da frase, por:

- a) Descaso.
- b) Importância.
- c) Carisma.
- d) Desconsiderável.

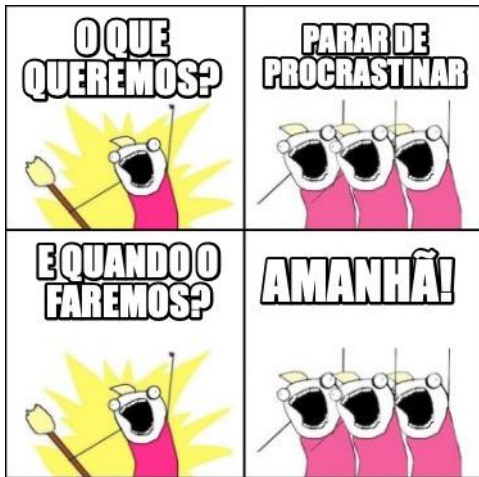
4) Assinalar a alternativa em que a separação silábica da palavra “subnotificados” está CORRETA:

- a) Sub-no-ti-fi-ca-dos.
- b) Su-bno-ti-fi-ca-dos.
- c) Subno-ti-fi-ca-dos.
- d) Sub-no-tifi-ca-dos.

5) Assinalar a alternativa que apresenta duas palavras com dígrafo:

- a) Corrida | Chuva.
- b) Étnico | Compasso.
- c) Canoa | Chave.
- d) Salsicha | Careta.

6) Observar o *meme* abaixo:



Fonte: Meme Maker.

Das alternativas abaixo, qual descreve melhor o humor do *meme*?

- A relação entre decisões coletivas e objetivos alcançados.
- A tendência das pessoas em querer tudo para ontem.
- A coerência da procrastinação como estratégia.
- A discordância entre a intenção e a ação.

7) Assinalar a alternativa em que ambas as palavras estão flexionadas no grau aumentativo:

- Chuvisco | Peixão.
- Casinha | Febre.
- Papelão | Festaça.
- Chorona | Saleta.

8) Analisar as duas frases abaixo:

- Não, corra!
- Não corra!

É CORRETO afirmar que as duas frases têm:

- Sentidos distintos. Enquanto a primeira indica a alguém que corra, a segunda indica o oposto.
- O mesmo sentido, indicando a alguém que corra.
- Sentidos distintos. Enquanto a segunda indica a alguém que corra, a primeira indica o oposto.
- O mesmo sentido, indicando a alguém que não corra.

9) Durante uma aula, um professor de Matemática disse: "Cinco mais cinco são dez." Sobre a organização dessa frase, assinalar a alternativa CORRETA:

- A palavra "mais" é uma preposição com valor aditivo.
- Temos cinco classes gramaticais na sentença.
- O predicado da oração é verbal.
- O sujeito da oração é composto.

10) Quanto à ortografia, analisar as frases abaixo:

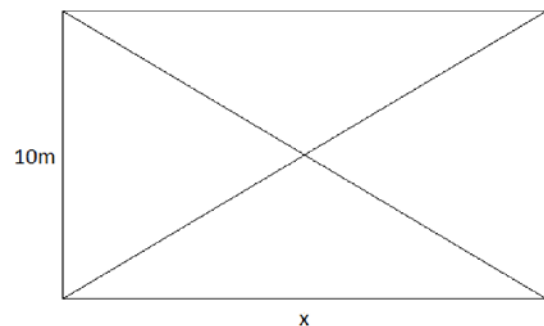
- O pneo do carro estava completamente vazio.
- Vou advinhar o que está dentro da caixa.

Quantas palavras possuem erros ortográficos?

- Nenhuma.
- Somente uma.
- Somente duas.
- Somente três.

MATEMÁTICA | 8 QUESTÕES

11) O retângulo abaixo foi dividido em quatro partes após serem traçadas suas diagonais. Sabendo-se que cada parte tem $37,5\text{m}^2$, assinalar a alternativa que apresenta a medida do comprimento do lado maior desse retângulo:

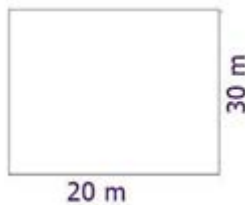


- 12m
- 13m
- 14m
- 15m

12) Em certo evento havia um total de 1.400 pessoas. Essas pessoas foram separadas em três grupos, de modo que o primeiro grupo tinha 20% do total de pessoas; o segundo, 35% do total; e o restante das pessoas estava no terceiro grupo. Sendo assim, ao todo, quantas pessoas tinham no terceiro grupo?

- a) 720
- b) 630
- c) 540
- d) 450

13) O proprietário de um terreno retangular, conforme ilustrado abaixo, pretende anunciá-lo para venda:



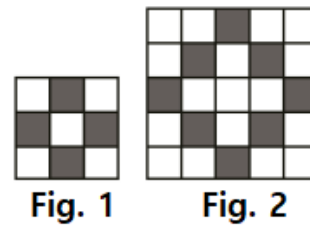
Sabendo-se que o valor do metro quadrado está avaliado em R\$ 1.000,00, qual é o valor estimado para venda?

- a) R\$ 300.000,00
- b) R\$ 400.000,00
- c) R\$ 500.000,00
- d) R\$ 600.000,00

14) Pedro apostou com seus amigos que conseguiria lançar três vezes uma mesma moeda não viciada, com cara e coroa, e que, em todas as vezes, cairia com coroa voltada para cima. Qual a probabilidade de ele ganhar esta aposta?

- a) $\frac{1}{3}$
- b) $\frac{3}{6}$
- c) $\frac{1}{6}$
- d) $\frac{1}{8}$

15) Seguindo a estrutura lógica da sequência abaixo, na próxima figura, teremos:



- a) 8 quadradinhos pretos.
- b) 12 quadradinhos pretos.
- c) 16 quadradinhos pretos.
- d) 20 quadradinhos pretos.

16) Uma pessoa adquiriu três cestas de frutas distintas, as quais estão representadas pelos conjuntos A, B e C.

- A = {pitanga, banana, pêssego, framboesa}
- B = {amora, pitanga, pêssego, ameixa}
- C = {abacate, framboesa, pitanga, banana}

O elemento resultante da operação $(A \cap B) - (B \cap C)$ é:

- a) {banana}
- b) {pitanga}
- c) {pêssego}
- d) {amora}

17) Um carro gastou 25 litros de gasolina para andar 340km. Sabendo que o tanque deste carro é de 55 litros, quantos quilômetros, ao todo, o carro andará?

- a) 408km
- b) 680km
- c) 748km
- d) 1.088km

18) João emprestou R\$ 500,00 com uma taxa de juros simples de 8% ao mês. Ele acordou em receber o montante total, compreendendo o principal e os juros, após 6 meses. Quanto ele receberá, ao todo, após esse período?

- a) R\$ 240,00
- b) R\$ 540,00
- c) R\$ 640,00
- d) R\$ 740,00

CONHECIMENTOS GERAIS | 6 QUESTÕES

19) O ensino fundamental é uma etapa obrigatória para as crianças a partir dos seis anos de idade. Desde 2010, o ensino fundamental, considerando-se as suas duas etapas, tem duração de:

- a) 8 anos.
- b) 9 anos.
- c) 10 anos.
- d) 12 anos.

20) O pré-sal, uma vasta reserva de recursos naturais, tem desempenhado um papel significativo no Brasil. Além de seu impacto econômico, essa região é conhecida por impulsionar o aprimoramento da cadeia de bens e serviços, contribuindo para o desenvolvimento tecnológico e para a capacitação profissional. O termo “pré-sal” é usado em referência ao reservatório de qual dos seguintes recursos valiosos encontrados na costa brasileira?

- a) Bauxita.
- b) Água doce.
- c) Petróleo.
- d) Pedras preciosas.

21) Em relação ao clima, assinalar a alternativa que preenche a lacuna abaixo CORRETAMENTE:

_____ é responsável por alterar a distribuição de umidade e as temperaturas em várias áreas do planeta. No Brasil, ocasiona secas prolongadas às regiões Norte e Nordeste e chuvas intensas e volumosas no Sul.

- a) El Niño
- b) La Niña
- c) El Niño
- d) La Niño

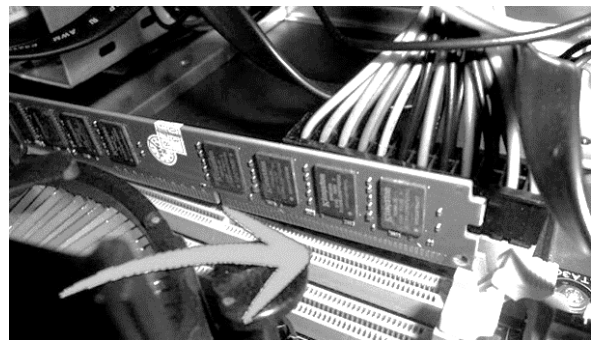
22) A crise gerada pela Covid-19 teve repercussão global, uma vez que a doença se alastrou rapidamente por todos os continentes de maneira simultânea. Por essa razão, a crise mundial da Covid-19 foi definida pela Organização Mundial da Saúde (OMS) como uma:

- a) Epidemia.
- b) Pandemia.
- c) Endemia.
- d) Hipovolemia.

23) Utilizar os atalhos do teclado externo para tornar as tarefas mais eficientes é uma das funcionalidades disponíveis no Microsoft Word 2019. As teclas de atalho Ctrl+Alt+S possibilitam:

- a) Aumentar o tamanho da fonte do texto.
- b) Realçar o texto usando coloração especial.
- c) Abrir um novo documento de forma rápida.
- d) Dividir a janela do documento.

24) A imagem a seguir indica o local físico, na placa-mãe de um computador, onde os módulos de memória RAM são instalados. Como esse local, que tem a função de receber a memória RAM e ligá-la com a placa-mãe, é chamado?



- a) Slot.
- b) Entrada USB.
- c) Cooler.
- d) Processador.

LEGISLAÇÃO | 6 QUESTÕES

25) Sobre o ofício do Prefeito, de acordo com a Lei Orgânica do Município, marcar C para as afirmativas Certas, E para as Erradas e, após, assinalar a alternativa que apresenta a sequência CORRETA:

- () Fazer publicar os atos oficiais.
- () Delegar o uso de bens municipais por terceiros.
- () Resolver sobre requerimentos, reclamações ou representações que lhe foram dirigidas.

- a) C - E - C.
- b) E - E - E.
- c) C - E - E.
- d) E - C - C.

26) Segundo a Lei Orgânica do Município, a Administração Municipal dará atenção especial para, entre outros:

- I. O combate ao tóxico.
- II. O menor abandonado.
- III. Os influenciadores.

Está(ão) CORRETO(S):

- a) Somente o item I.
- b) Somente o item III.
- c) Somente os itens I e II.
- d) Nenhum dos itens.

27) De acordo com a Lei Orgânica do Município, o Município terá os livros que forem necessários aos seus serviços e, obrigatoriamente, os de:

- I. Licitações e contratos para obras e serviços.
- II. Declaração de bens.
- III. Diários.

Está(ão) CORRETO(S):

- a) Somente o item I.
- b) Somente o item III.
- c) Somente os itens I e II.
- d) Todos os itens.

28) Sobre a criação do cargo público, de acordo com a Lei Municipal nº 1.257/2003 — Regime Jurídico dos Servidores Públicos do Município, assinalar a alternativa que preenche a lacuna abaixo CORRETAMENTE:

O cargo público é criado em _____, em número certo, com denominação própria, remunerado pelos cofres municipais ao qual corresponde um conjunto de atribuições e responsabilidades cometidas a servidor público.

- a) decreto
- b) lei
- c) portaria
- d) resolução

29) Sobre as vantagens, em conformidade com a Lei Municipal nº 1.257/2003 — Regime Jurídico dos Servidores Públicos do Município, marcar C para as afirmativas Certas, E para as Erradas e, após, assinalar a alternativa que apresenta a sequência CORRETA:

- () O servidor que receber diárias e não se afastar da sede, por qualquer motivo, fica facultativo a restituição.
- () A gratificação natalina será paga em agosto.
- () Considera-se trabalho noturno, o executado entre as 15h até 19h do mesmo dia.
- () A ajuda de custo destina-se a cobrir as despesas de viagem e instalação do servidor que for designado para exercer missão ou estudo fora do Município, por tempo que justifique a mudança temporária de residência.

- a) C - E - E - C.
- b) C - C - E - E.
- c) E - E - E - C.
- d) E - C - C - E.

30) Em relação aos deveres do servidor, em conformidade com a Lei Municipal nº 1.257/2003 — Regime Jurídico dos Servidores Públicos do Município, marcar C para as afirmativas Certas, E para as Erradas e, após, assinalar a alternativa que apresenta a sequência CORRETA:

- () Tratar com urbanidade as pessoas.
- () Manter o espírito de cooperação e solidariedade com os colegas de trabalho.
- () Ceder a imagem para campanhas institucionais.
- () Guardar sigilo sobre assuntos da repartição.

- a) C - C - C - E.
- b) E - C - C - C.
- c) E - E - E - E.
- d) C - C - E - C.

CONHECIMENTOS ESPECÍFICOS | 10 QUESTÕES

31) O Sistema Único de Saúde (SUS) é uma das iniciativas relacionadas à saúde pública mais completas e complexas do mundo. Em conformidade com a Lei nº 8.080/1990 — Lei Orgânica da Saúde, a participação da iniciativa privada no SUS é:

- a) Proibida, sem exceções.
- b) Proibida, salvo em caráter de urgência e emergência.
- c) Permitida, desde que decretada emergência sanitária.
- d) Permitida, em caráter complementar.

32) Segundo o Decreto nº 7.508/2011, o conjunto de ações e serviços de saúde articulados em níveis de complexidade crescente, com a finalidade de garantir a integralidade da assistência à saúde, refere-se:

- a) Às Comissões Intergestores.
- b) À Rede de Atenção à Saúde.
- c) Às Portas de Entrada.
- d) À Região de Saúde.

33) De acordo com a Constituição Federal, as ações e os serviços públicos de saúde integram uma rede regionalizada e hierarquizada e constituem um sistema único, que é organizado de acordo com algumas diretrizes. Sobre essas diretrizes, analisar os itens abaixo:

- I. Descentralização, com direção única em cada esfera de governo.
- II. Participação da comunidade.
- III. Atendimento integral, com prioridade para as atividades preventivas, sem prejuízo dos serviços assistenciais.

Está(ão) CORRETO(S):

- a) Somente o item I.
- b) Somente os itens II e III.
- c) Somente os itens I e III.
- d) Todos os itens.

34) A respeito dos sinais físicos indicativos ou sugestivos de desnutrição ou carência nutricional, numerar a 2ª coluna de acordo com a 1ª e, após, assinalar a alternativa que apresenta a sequência CORRETA:

- (1) Desnutrição grave.
 - (2) Kwashiorkor e marasmo.
 - (3) Déficit vitamina C.
 - (4) Hiperlipidemia.
-
- () Cabelo com perda do brilho natural (seco e feio), fino e quebradiço.
 - () Xantelasma (pequenas bolsas amareladas ao redor dos olhos).
 - () Gengivas esponjosas, sangrando.
 - () Turgescência frouxa do tecido celular subcutâneo.

- a) 1 - 2 - 3 - 4.
- b) 3 - 2 - 4 - 1.
- c) 2 - 4 - 3 - 1.
- d) 2 - 1 - 3 - 4.

35) O aumento do volume de líquido intersticial localizado ou generalizado é denominado:

- a) Fístula.
- b) Edema.
- c) Herpes.
- d) Infecção.

36) Considerando-se algumas doenças crônicas comuns na atenção primária à saúde, assinalar a alternativa que preenche a lacuna abaixo CORRETAMENTE:

O _____ adequado geralmente previne o surgimento de complicações crônicas, macro e microvasculares, que constituem as principais causas de morbidade e mortalidade e piora da qualidade de vida do paciente diabético.

- a) controle glicêmico
- b) balanço hídrico
- c) controle da oximetria
- d) controle da temperatura axilar

37) O aneurisma intracraniano (cerebral) é a dilatação das paredes de uma artéria cerebral, conseqüentemente a fraqueza da parede arterial. Sobre isso, analisar os itens abaixo:

- I. Os sintomas surgem quando o aneurisma comprime nervos cranianos ou tecido cerebral adjacentes ou se rompe, causando hemorragia subaracnóidea.
- II. Os déficits neurológicos assemelham-se aos observados no AVE isquêmico.
- III. Se o aneurisma extravasar sangue e houver formação de um coágulo, o cliente pode exibir pouco déficit neurológico ou apresentar sangramento grave, resultando em dano cerebral, seguido rapidamente de coma e morte.

Está(ão) CORRETO(S):

- a) Somente o item I.
- b) Somente o item II.
- c) Somente os itens I e III.
- d) Todos os itens.

38) Em conformidade com o Código de Ética dos Profissionais de Enfermagem, assinalar a alternativa que preenche as lacunas abaixo CORRETAMENTE:

É _____ promover e ser conivente com a injúria, calúnia e difamação de membro da equipe de enfermagem, equipe de saúde e de _____ de outras áreas, de organizações da categoria ou instituições.

- a) proibido | trabalhadores
- b) sensato | funcionários
- c) recomendado | concorrentes
- d) prudente | pessoas

39) O cateter venoso central (CVC) está ligado diretamente à corrente sanguínea, portanto a responsabilidade de realizar uma técnica extremamente rigorosa ao fazer o curativo é de grande importância para a segurança do paciente. Sobre a realização do curativo em CVC, analisar os itens abaixo:

- I. Limpar uma área de aproximadamente 10cm de diâmetro ao redor da inserção do cateter.
- II. No caso de se utilizar película estéril semipermeável, o curativo deve ser trocado a cada quinze dias.
- III. Aplicar a gaze com a solução antisséptica na pele ao redor do cateter, partindo da periferia em direção ao ponto de inserção, com movimento circular.

Está(ão) CORRETO(S):

- a) Somente o item I.
- b) Somente o item II.
- c) Somente os itens I e III.
- d) Todos os itens.

40) Coletar sangue venoso tem como objetivo a investigação de alterações nas substâncias circulantes e pesquisa de agentes etiológicos infecciosos. Sobre as recomendações para a coleta de sangue venoso, analisar os itens abaixo:

- I. Cada amostra de sangue deve ser coletada por uma nova punção, não sendo recomendável coletar sangue de cateteres ou dispositivos venosos já existentes.
- II. Em casos de coleta para hemocultura, não é recomendada a técnica de coleta por meio de cateteres periféricos ou centrais, a não ser que seja solicitada pelo médico.
- III. Não é necessário aguardar novo pico febril para realizar coleta de hemocultura em vigência de febre.

Está(ão) CORRETO(S):

- a) Somente o item I.
- b) Somente o item II.
- c) Somente os itens I e III.
- d) Todos os itens.