

Professor

Antes de iniciar a prova, leia as instruções:

1. Para fazer a prova, você recebeu:

- este caderno de prova;
- um cartão de respostas.

2. Confira:

- **no cartão de resposta:** nome, número e ocupação da sua inscrição.
- **no caderno de prova:** cargo de inscrição e quantidade de questões.

Este caderno contém: **40 questões**

Duração da prova: **3 horas**

- Incluído o tempo para o preenchimento do cartão de respostas.

3. Verifique, no caderno de prova, se:

- faltam folhas e se a sequência e a quantidade de questões estão corretas.
- há imperfeições gráficas que possam causar dúvidas.

4. **Comunique imediatamente ao fiscal qualquer irregularidade! Não serão admitidas reclamações posteriores.**

5. A interpretação das questões é parte integrante da prova, não sendo permitidas perguntas relacionadas ao conteúdo aos fiscais.

6. Não é permitido qualquer tipo de consulta durante a realização da prova, tampouco empréstimo de materiais e comunicação entre os candidatos.

7. **O cartão de respostas é o único documento válido e utilizado para a correção da prova objetiva.** Preencha-o com cuidado, marcando apenas uma alternativa para cada questão.

8. Não rabisque, rasure, amasse ou dobre o caderno de prova. É vedada a substituição do cartão de respostas decorrente de erro do candidato.

9. Ao terminar a prova, **devolva ao fiscal da sala, o cartão de respostas e o caderno de questões**, devidamente preenchido e assinado, sendo-lhe permitido copiar suas respostas em meio apropriado e disponibilizado.

10. Ao concluir a prova, permaneça em seu lugar e comunique ao fiscal de sala, aguardando autorização para entregar o material.

11. Os três últimos candidatos devem permanecer em sala a fim de acompanhar o fechamento do material.

Fraudar ou tentar fraudar concursos públicos é crime previsto no art. 311-A do Código Penal.

Nome do Candidato:

Nº de Inscrição:

Transcreva suas respostas neste canhoto e, na presença do fiscal, destaque-o, levando-o consigo para sua conferência.



01	02	03	04	05	06	07	08	09	10
11	12	13	14	15	16	17	18	19	20
21	22	23	24	25	26	27	28	29	30
31	32	33	34	35	36	37	38	39	40

PORTUGUÊS | 10 QUESTÕES

Sucuri, cascavel, coral, caninana. O Brasil é um país com uma grande diversidade de cobras. Sejam elas venenosas ou não, de uma mesma cor ou de cores diferentes, há muitas pessoas que temem cruzar o caminho desses répteis.

De todas as cobras, o título de “campeã” de picadas de pessoas no Brasil pertence à jararaca, segundo informações do Instituto Butantan, instituição de pesquisa sediada na cidade de São Paulo. No país, 69,3% dos acidentes envolvendo serpentes no país são de picada de jararaca — considerando só o estado de São Paulo, o número chega a 90% dos casos.

A jararaca tem padrão de cor que varia de cobra para cobra, abrangendo “tons marrons escuros ou claros, verdes, acinzentados ou amarelos”, informa o Butantan. O animal apresenta também manchas geralmente mais escuras na lateral do corpo.

Essa cobra pode ser encontrada da Bahia ao Rio Grande do Sul, normalmente em áreas de Mata Atlântica, além de regiões da Argentina e do Paraguai que fazem fronteira com o Brasil.

O efeito do veneno da jararaca muda conforme a idade do réptil. Nos exemplares juvenis, tem ação anticoagulante. Já no caso de jararacas adultas, a ação inflamatória é mais intensa.

Os casos de picadas de cobra no mundo todo têm tanta relevância no impacto que causam às populações dos mais diversos países que o dia 19 de setembro foi escolhido pela Organização Mundial de Saúde (OMS) como a data oficial do Dia Internacional de Atenção aos Acidentes Ofídicos.

De acordo com a OMS, a cada ano, aproximadamente 5 milhões de pessoas são picadas por cobras e serpentes no mundo todo e mais de 130 mil delas morrem em decorrência do envenenamento causado por esses ataques. Outras 400 mil vítimas podem ficar com sequelas decorrentes das picadas.

Somente na região das Américas, estima-se que 57 mil pessoas por ano sejam mordidas por serpentes venenosas, com uma taxa de letalidade de 0,6%. No entanto, estima-se que esses números sejam ainda subnotificados, já que muitos casos sequer são reportados às autoridades médicas.

(Fonte: National Geographic Brasil — adaptado.)

1) De acordo com o texto, assinalar a alternativa CORRETA:

- a) Todos os casos de picadas no mundo são registrados.
- b) Os casos de picadas de cobra no mundo não têm relevância.
- c) A jararaca tem padrão de cor que varia de cobra para cobra.
- d) Há no Brasil apenas quatro espécies de cobras catalogadas.

2) Conforme o texto, qual a cobra que contabiliza o maior número de picadas de pessoas no Brasil?

- a) Sucuri.
- b) Coral.
- c) Cascável.
- d) Jararaca.

3) No 6º parágrafo, a palavra “relevância” pode ser substituída, sem que haja alteração no sentido da frase, por:

- a) Descaso.
- b) Importância.
- c) Carisma.
- d) Desconsiderável.

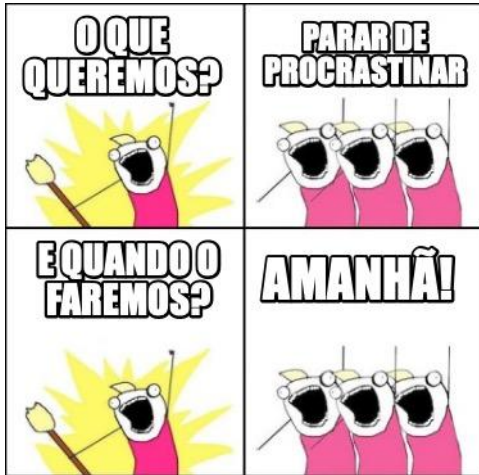
4) Assinalar a alternativa em que a separação silábica da palavra “subnotificados” está CORRETA:

- a) Sub-no-ti-fi-ca-dos.
- b) Su-bno-ti-fi-ca-dos.
- c) Subno-ti-fi-ca-dos.
- d) Sub-no-tifi-ca-dos.

5) Assinalar a alternativa que apresenta duas palavras com dígrafo:

- a) Corrida | Chuva.
- b) Étnico | Compasso.
- c) Canoa | Chave.
- d) Salsicha | Careta.

6) Observar o *meme* abaixo:



Fonte: Meme Maker.

Das alternativas abaixo, qual descreve melhor o humor do *meme*?

- a) A relação entre decisões coletivas e objetivos alcançados.
- b) A tendência das pessoas em querer tudo para ontem.
- c) A coerência da procrastinação como estratégia.
- d) A discordância entre a intenção e a ação.

7) Considerando-se a diferença entre homônimos e parônimos e o contexto de aplicação de cada um, analisar os itens abaixo:

- I. O candidato entrou com um recurso, mas a banca retificou a questão porque estava correta.
- II. A baleia mergulhou, deixando sua calda à mostra aos banhistas que estavam na praia.
- III. O motorista infringiu o código de trânsito.

Está(ão) CORRETO(S):

- a) Somente o item I.
- b) Somente o item III.
- c) Somente os itens I e II.
- d) Todos os itens.

8) Analisar as duas frases abaixo:

- I. Não, corra!
- II. Não corra!

É CORRETO afirmar que as duas frases têm:

- a) Sentidos distintos. Enquanto a primeira indica a alguém que corra, a segunda indica o oposto.
- b) O mesmo sentido, indicando a alguém que corra.
- c) Sentidos distintos. Enquanto a segunda indica a alguém que corra, a primeira indica o oposto.
- d) O mesmo sentido, indicando a alguém que não corra.

9) Durante uma aula, um professor de Matemática disse: "Cinco mais cinco são dez." Sobre a organização dessa frase, assinalar a alternativa CORRETA:

- a) A palavra "mais" é uma preposição com valor aditivo.
- b) Temos cinco classes gramaticais na sentença.
- c) O predicado da oração é verbal.
- d) O sujeito da oração é composto.

10) Quanto à ortografia, analisar as frases abaixo:

- O pneo do carro estava completamente vazio.
- Vou advinhar o que está dentro da caixa.

Quantas palavras possuem erros ortográficos?

- a) Nenhuma.
- b) Somente uma.
- c) Somente duas.
- d) Somente três.

CONHECIMENTOS GERAIS | 8 QUESTÕES

11) O ensino fundamental é uma etapa obrigatória para as crianças a partir dos seis anos de idade. Desde 2010, o ensino fundamental, considerando-se as suas duas etapas, tem duração de:

- a) 8 anos.
- b) 9 anos.
- c) 10 anos.
- d) 12 anos.

12) Esse biólogo de formação foi extremamente relevante na psicologia, na epistemologia e na pedagogia da segunda metade do século XX, trabalhando as noções de assimilação e acomodação no aprendizado infantil. Trata-se de:

- a) Jean-Paul Sartre.
- b) Paulo Freire.
- c) Jean Piaget.
- d) Contardo Calligaris.

13) Utilizar os atalhos do teclado externo para tornar as tarefas mais eficientes é uma das funcionalidades disponíveis no Microsoft Word 2019. As teclas de atalho Ctrl+Alt+S possibilitam:

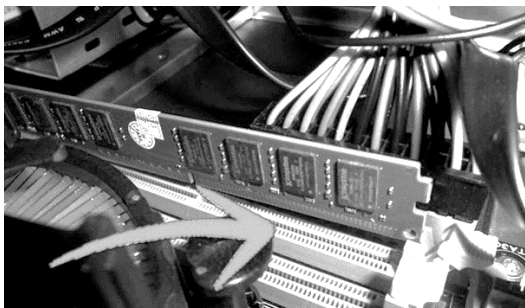
- a) Aumentar o tamanho da fonte do texto.
- b) Realçar o texto usando coloração especial.
- c) Abrir um novo documento de forma rápida.
- d) Dividir a janela do documento.

14) A respeito das configurações e das funcionalidades dos correios eletrônicos, marcar C para as afirmativas Certas, E para as Erradas e, após, assinalar a alternativa que apresenta a sequência CORRETA:

- () O acesso ao serviço de e-mail é síncrono, ou seja, o remetente precisa estar ligado ao mesmo tempo em que o destinatário da mensagem para enviar um documento.
- () Cada pessoa pode ter uma ou várias contas de e-mail, por meio das quais pode receber mensagens que ficam armazenadas nos servidores de e-mail.
- () Com o e-mail, pode-se enviar tanto um texto simples como anexar documentos, imagens ou arquivos.

- a) C - C - E.
- b) E - E - C.
- c) C - E - E.
- d) E - C - C.

15) A imagem a seguir indica o local físico, na placa-mãe de um computador, onde os módulos de memória RAM são instalados. Como esse local, que tem a função de receber a memória RAM e ligá-la com a placa-mãe, é chamado?



- a) Slot.
- b) Entrada USB.
- c) Cooler.
- d) Processador.

16) Em certo evento havia um total de 1.400 pessoas. Essas pessoas foram separadas em três grupos, de modo que o primeiro grupo tinha 20% do total de pessoas; o segundo, 35% do total; e o restante das pessoas estava no terceiro grupo. Sendo assim, ao todo, quantas pessoas tinham no terceiro grupo?

- a) 720
- b) 630
- c) 540
- d) 450

17) Uma pessoa adquiriu três cestas de frutas distintas, as quais estão representadas pelos conjuntos A, B e C.

- A = {pitanga, banana, pêssego, framboesa}
- B = {amora, pitanga, pêssego, ameixa}
- C = {abacate, framboesa, pitanga, banana}

O elemento resultante da operação $(A \cap B) - (B \cap C)$ é:

- a) {banana}
- b) {pitanga}
- c) {pêssego}
- d) {amora}

18) Pedro apostou com seus amigos que conseguiria lançar três vezes uma mesma moeda não viciada, com cara e coroa, e que, em todas as vezes, cairia com coroa voltada para cima. Qual a probabilidade de ele ganhar esta aposta?

- a) 1/3
- b) 3/6
- c) 1/6
- d) 1/8

LEGISLAÇÃO | 6 QUESTÕES

19) Segundo a Constituição Federal, constituem, entre outros, objetivos fundamentais da República Federativa do Brasil:

- I. Enraizar a pobreza e a marginalização e reduzir as desigualdades sociais e regionais.
- II. Construir uma sociedade livre, justa e solidária.
- III. Garantir o desenvolvimento nacional.

Está(ão) CORRETO(S):

- a) Somente o item I.
- b) Somente o item II.
- c) Somente os itens I e III.
- d) Somente os itens II e III.

20) No que diz respeito às competências do Sub-Prefeito, em conformidade com a Lei Orgânica do Município, assinalar a alternativa CORRETA:

- a) Atender as reclamações das partes e encaminhá-las ao Prefeito, quando se tratar de matéria estranha às suas atribuições, ou quando lhe for favorável a decisão proferida.
- b) Vetar, no todo ou em parte, os projetos de Lei aprovados pela Câmara.
- c) Dispor sobre concessão de serviços públicos do Município.
- d) Votar leis e resoluções sobre matérias de competência Municipal.

21) De acordo com a Lei Orgânica do Município, o Município terá os livros que forem necessários aos seus serviços e, obrigatoriamente, os de:

- I. Licitações e contratos para obras e serviços.
- II. Declaração de bens.
- III. Diários.

Está(ão) CORRETO(S):

- a) Somente o item I.
- b) Somente o item III.
- c) Somente os itens I e II.
- d) Todos os itens.

22) Sobre a criação do cargo público, de acordo com a Lei Municipal nº 1.257/2003 — Regime Jurídico dos Servidores Públicos do Município, assinalar a alternativa que preenche a lacuna abaixo CORRETAMENTE:

O cargo público é criado em _____, em número certo, com denominação própria, remunerado pelos cofres municipais ao qual corresponde um conjunto de atribuições e responsabilidades cometidas a servidor público.

- a) decreto
- b) lei
- c) portaria
- d) resolução

23) Sobre as vantagens, em conformidade com a Lei Municipal nº 1.257/2003 — Regime Jurídico dos Servidores Públicos do Município, marcar C para as afirmativas Certas, E para as Erradas e, após, assinalar a alternativa que apresenta a sequência CORRETA:

- () O servidor que receber diárias e não se afastar da sede, por qualquer motivo, fica facultativo a restituição.
- () A gratificação natalina será paga em agosto.
- () Considera-se trabalho noturno, o executado entre as 15h até 19h do mesmo dia.
- () A ajuda de custo destina-se a cobrir as despesas de viagem e instalação do servidor que for designado para exercer missão ou estudo fora do Município, por tempo que justifique a mudança temporária de residência.

- a) C - E - E - C.
- b) C - C - E - E.
- c) E - E - E - C.
- d) E - C - C - E.

24) Em relação aos deveres do servidor, em conformidade com a Lei Municipal nº 1.257/2003 — Regime Jurídico dos Servidores Públicos do Município, marcar C para as afirmativas Certas, E para as Erradas e, após, assinalar a alternativa que apresenta a sequência CORRETA:

- () Tratar com urbanidade as pessoas.
- () Manter o espírito de cooperação e solidariedade com os colegas de trabalho.
- () Ceder a imagem para campanhas institucionais.
- () Guardar sigilo sobre assuntos da repartição.

- a) C - C - C - E.
- b) E - C - C - C.
- c) E - E - E - E.
- d) C - C - E - C.

CONHECIMENTOS ESPECÍFICOS | 16 QUESTÕES

25) De acordo com a Lei nº 9.394/1996 — Lei de Diretrizes e Bases da Educação Nacional, a Educação Infantil será organizada de acordo com regras comuns, como:

- I. Avaliação mediante acompanhamento e registro do desenvolvimento das crianças, sem o objetivo de promoção, mesmo para o acesso ao Ensino Fundamental.
- II. Atendimento à criança de, no mínimo, 4 horas diárias para o turno parcial e de 8 horas para a jornada integral.
- III. Controle de frequência pela instituição de educação pré-escolar, exigida a frequência mínima de 75% do total de horas.

Está(ão) CORRETO(S):

- a) Somente o item I.
- b) Somente o item II.
- c) Somente os itens II e III.
- d) Todos os itens.

26) A Lei nº 12.288/2010 institui o Estatuto da Igualdade Racial, destinado a garantir à população negra a efetivação da igualdade de oportunidades, a defesa dos direitos étnicos individuais, coletivos e difusos e o combate à discriminação e às demais formas de intolerância étnica. Sabendo disso, assinalar a alternativa CORRETA:

- a) O Ministério Público elaborará e implementará políticas públicas capazes de promover o acesso da população negra à terra e às atividades produtivas no campo.
- b) Serão assegurados à população negra a assistência técnica rural, a simplificação do acesso ao crédito agrícola e o fortalecimento da infraestrutura de logística para a comercialização da produção.
- c) O Poder Legislativo elaborará e desenvolverá políticas públicas especiais voltadas para o desenvolvimento sustentável dos remanescentes das comunidades dos quilombos, respeitando as tradições de proteção ambiental das comunidades.
- d) O Ministério Público promoverá a educação e a orientação profissional agrícola para os trabalhadores negros e as comunidades negras rurais.

27) A Lei nº 13.146/2015 — Estatuto da Pessoa com Deficiência é destinada a assegurar e a promover, em condições de igualdade, o exercício dos direitos e das liberdades fundamentais por pessoa com deficiência, visando à sua inclusão social e cidadania. Com relação ao direito à cultura, ao esporte, ao turismo e ao lazer, assinalar a alternativa INCORRETA:

- a) É vedada a recusa de oferta de obra intelectual em formato acessível à pessoa com deficiência, sob qualquer argumento, inclusive sob a alegação de proteção dos direitos de propriedade intelectual.
- b) O poder público deve adotar soluções destinadas à eliminação, à redução ou à superação de barreiras para a promoção do acesso a todo patrimônio cultural, observadas as normas de acessibilidade, ambientais e de proteção do patrimônio histórico e artístico nacional.
- c) Os hotéis, pousadas e similares devem ser construídos observando-se os princípios do desenho universal, além de adotar todos os meios de acessibilidade e deverão disponibilizar pelo menos, 30% (trinta por cento) de seus dormitórios acessíveis.
- d) Nos teatros, cinemas, auditórios, estádios, ginásios de esporte, locais de espetáculos e de conferências e similares, serão reservados espaços livres e assentos para a pessoa com deficiência, de acordo com a capacidade de lotação da edificação, observado o disposto em regulamento.

28) Em conformidade com o Parecer CNE/CP nº 3/2004 — Diretrizes Curriculares Nacionais para a Educação das Relações Étnico-Raciais e para o Ensino de História e Cultura Afro-Brasileira e Africana, sobre o ensino de História e Cultura Afro-Brasileira e Africana, analisar os itens abaixo:

- I. Envolve articulação entre passado, presente e futuro no âmbito de experiências, construções e pensamentos produzidos em diferentes circunstâncias e realidades do povo negro.
- II. Faz-se exclusivamente em atividades curriculares, em que as diferentes culturas se interpretem reciprocamente, respeitando os valores, visões de mundo, raciocínios e pensamentos de cada um.
- III. Desenvolve-se no cotidiano das escolas, nos diferentes níveis e modalidades de ensino, como conteúdo de disciplinas, particularmente, Educação Artística, Literatura e História do Brasil, sem prejuízo das demais.

Está(ão) CORRETO(S):

- a) Somente o item I.
- b) Somente o item II.
- c) Somente os itens I e III.
- d) Todos os itens.

29) A prática da avaliação escolar, dentro do modelo liberal conservador, terá de obrigatoriamente ser autoritária, exigindo controle e enquadramento dos indivíduos. A avaliação educacional será, assim, um instrumento disciplinador não só das condutas cognitivas, mas também das condutas sociais, no contexto da escola. Ao contrário, a prática da avaliação nas pedagogias preocupadas com a transformação, no novo modelo educacional, deverá estar atenta aos modos de superação do autoritarismo e ao estabelecimento da autonomia do educando, pois o novo modelo social exige a participação democrática de todos. Isso significa igualdade, fato que não se dará se a autonomia e a reciprocidade de relações não forem conquistadas. Nesse contexto, assinalar a alternativa CORRETA sobre a avaliação educacional segundo o novo modelo educacional:

- a) A avaliação deverá manifestar-se como um mecanismo de diagnóstico da situação, tendo em vista o avanço e o crescimento, e não a estagnação disciplinadora.
- b) O avanço das aprendizagens dos educandos se dará por meio de instrumentos disciplinadores.
- c) O modelo liberal conservador de avaliação não se difere do novo modelo social.
- d) A avaliação não se dará como instrumento disciplinador, mas não deve promover o avanço da aprendizagem do educando.

30) O programa Currículo em Movimento busca melhorar a qualidade da Educação Básica por meio do desenvolvimento do currículo:

- a) Da creche e da Educação pré-escolar.
- b) Do Ensino Fundamental nos Anos Iniciais e Finais.
- c) Da Educação Infantil, do Ensino Fundamental e do Ensino Médio.
- d) Do Ensino Fundamental e do Ensino Médio.

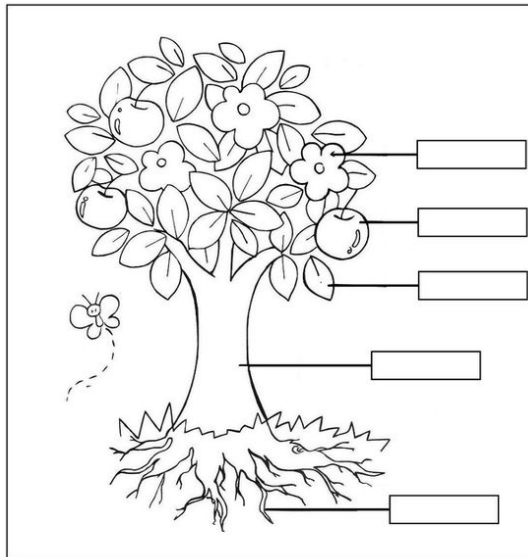
31) Em relação aos Campos de Experiências descritos na BNCC, o trecho abaixo diz respeito à qual campo de experiência?

É na interação com os pares e com os adultos que as crianças vão constituindo um modo próprio de agir, sentir e pensar e vão descobrindo que existem outros modos de vida, pessoas diferentes, com outros pontos de vista. Conforme vivem suas primeiras experiências sociais (na família, na instituição escolar, na coletividade), constroem percepções e questionamentos sobre si e sobre os outros, diferenciando-se e, simultaneamente, identificando-se como seres individuais e sociais. Ao mesmo tempo em que participam de relações sociais e de cuidados pessoais, as crianças constroem sua autonomia e senso de autocuidado, de reciprocidade e de interdependência com o meio.

- a) Corpo, gestos e movimentos.
- b) O eu, o outro e o nós.
- c) Traços, sons, cores e formas.
- d) Escuta, fala, pensamento e imaginação.

32) Assinalar a alternativa que preenche as lacunas abaixo CORRETAMENTE:

As partes da planta são: raiz, caule, folha, flor, fruto e semente. As plantas são seres vivos e, assim como as pessoas, elas também nascem, crescem, se reproduzem e morrem. A diferença é que elas não são humanas, são vegetais. Segundo a BNCC — Anos Iniciais, componente curricular _____, a atividade abaixo é adequada para verificar uma habilidade prevista para o _____ do Ensino Fundamental.



- a) ciências | 2º ano
- b) ciências | 3º ano
- c) geografia | 2º ano
- d) geografia | 3º ano

33) Sobre a aprendizagem da Matemática, analisar os itens abaixo:

- I. A Matemática não se restringe apenas à quantificação de fenômenos determinísticos e das técnicas de cálculo com os números e com as grandezas. Ela também estuda a incerteza proveniente de fenômenos de caráter aleatório.
- II. A Matemática cria sistemas abstratos que organizam fenômenos do espaço, do movimento, das formas e dos números, sempre associados a fenômenos do mundo físico.
- III. Por conta de a Matemática ser uma ciência hipotético-dedutiva, deve-se sempre desconsiderar o papel heurístico das experimentações na aprendizagem da Matemática.

Está(ão) CORRETO(S):

- a) Somente o item I.
- b) Somente o item III.
- c) Somente os itens II e III.
- d) Todos os itens.

34) Em relação ao bullying, marcar C para as afirmativas Certas, E para as Erradas e, após, assinalar a alternativa que apresenta a sequência CORRETA:

- () Também é conhecido sob a forma de “brincadeiras” e não tem a intenção de maltratar ou intimidar.
- () É definido como sendo um conjunto de comportamentos agressivos, intencionais e repetitivos, adotados por um ou mais alunos, contra outro(s) em desvantagem de poder ou força física, sem motivação evidente.
- () Trata-se de um fenômeno encontrado em escolas públicas e privadas de todo o mundo e sua manifestação se dá, exclusivamente, por meio de maus-tratos verbais e virtuais. Esse último, denominado *cyberbullying*, é decorrente das modernas ferramentas tecnológicas, como a internet, os celulares, as câmeras fotográficas.

- a) C - C - E.
- b) E - C - C.
- c) C - E - E.
- d) E - C - E.

35) Segundo Wallon, a criança, aos seis anos, aproximadamente, já está apta a entrar na escola. Seu interesse principal está direcionado ao conhecimento da realidade. É chegada a hora da apreensão do conhecimento produzido por todos e sistematizado pela escola. O estágio descrito é chamado de:

- a) Categorical.
- b) Sensório-motor.
- c) Projetivo.
- d) Expressivo.

36) Segundo a teoria das inteligências múltiplas, toda pessoa é capaz de aprender. Acerca dessa temática, marcar C para as afirmativas Certas, E para as Erradas e, após, assinalar a alternativa que apresenta a sequência CORRETA:

- () As inteligências se constroem sendo utilizadas.
- () Muitas inteligências não operam de maneira isolada, mas sim interdependentemente.
- () As inteligências linguística e matemática são de ordem superior em relação às outras inteligências.

- a) E - E - C.
- b) C - C - E.
- c) C - E - C.
- d) E - C - C.

37) Sobre os objetivos das políticas de interação entre escola e família no contexto escolar, analisar os itens abaixo:

- I. Conhecer as situações das famílias dos alunos, buscando envolvê-las, na medida de suas possibilidades, na educação escolar dos filhos.
- II. Garantir aos alunos o direito à educação de qualidade, a salvo de toda forma de negligência e discriminação.
- III. Promover ensino de qualidade, compreendendo e excluindo o contexto familiar e social do aluno no processo educativo.

Estão CORRETOS:

- a) Somente os itens I e II.
- b) Somente os itens I e III.
- c) Somente os itens II e III.
- d) Todos os itens.

38) O trabalho com projetos pedagógicos é um excelente aliado dos educadores na Educação Infantil. Sendo assim, é possível afirmar que:

- I. Devem apresentar atividades de fixação dos saberes instituídos, de padronização e de estabelecimento de regras sociais.
- II. Demandam a criação de uma escuta atenta e de um olhar perspicaz, isto é, uma desenvolvida capacidade de observar, de escutar os interesses e as necessidades do grupo.
- III. Possibilita tratar o trabalho docente como atividade dinâmica, em que o professor pode repensar sua prática, atualizar-se e transformar a compreensão do mundo pelo estudo contínuo e coletivo sobre diferentes temas, juntamente com as crianças.

Estão CORRETOS:

- a) Somente os itens I e II.
- b) Somente os itens I e III.
- c) Somente os itens II e III.
- d) Todos os itens.

39) Assinalar a alternativa que preenche CORRETAMENTE a lacuna abaixo:

As _____ são um conjunto de habilidades e capacidades, responsáveis pela regulação cotidiana do comportamento, que nos permitem executar as ações necessárias para atingir um objetivo. Nelas se incluem a identificação de metas, o planejamento de comportamentos e sua execução, além do monitoramento do próprio desempenho, até que o objetivo seja consumado. Elas possibilitam nossa interação com o mundo frente às mais diversas situações que encontramos.

- a) funções executivas
- b) funções motoras
- c) habilidades de amadurecimento cerebral
- d) capacidades neurobiológicas motoras

40) Lev Vygotsky, estudioso russo na área de história, literatura, filosofia e psicologia, teve uma intensa produção teórica. Em relação às ideias desenvolvidas por ele, assinalar a alternativa que preenche a lacuna abaixo CORRETAMENTE:

O funcionamento psicológico estrutura-se a partir das relações sociais estabelecidas entre o indivíduo e o mundo exterior. Tais relações ocorrem dentro de um contexto histórico e social, no qual o(a) _____ desempenha um papel fundamental, fornecendo ao indivíduo os sistemas simbólicos de representação da realidade.

- a) condicionamento
- b) disciplina
- c) método
- d) cultura