



DOMINGO DE MANHÃ

**PREFEITURA MUNICIPAL DE SÃO FRANCISCO DE PAULA/RS
CONCURSO PÚBLICO Nº 01/2023**

PROFESSOR — ANOS FINAIS DO ENSINO FUNDAMENTAL — CIÊNCIAS

INSTRUÇÕES

Leia atentamente e cumpra rigorosamente as instruções que seguem, pois elas são parte integrante das provas e das normas que regem esse certame.

1. Atente-se aos avisos contidos no quadro da sala.
2. Seus pertences deverão estar armazenados dentro de embalagem específica fornecida pelo fiscal, permanecendo em sua posse somente caneta esferográfica de ponta grossa, de material transparente, com tinta preferencialmente preta, lanche e água, se houver. A utilização de qualquer material não permitido em edital é expressamente proibida, acarretando a sua imediata eliminação do certame.
3. Certifique-se de que este caderno:
 - contém 40 (quarenta) questões;
 - refere-se ao cargo para o qual realizou a inscrição.
4. Cada questão oferece 5 (cinco) alternativas de respostas, representadas pelas letras A, B, C, D e E, sendo apenas 1 (uma) a resposta correta.
5. Será respeitado o tempo para realização da prova conforme previsto em edital, incluindo o preenchimento da grade de respostas.
6. Os três últimos candidatos deverão retirar-se da sala de prova ao mesmo tempo, devendo assinar a Ata de Prova.
7. A responsabilidade referente à interpretação dos conteúdos das questões é exclusiva do candidato.
8. No caderno de prova, você poderá rabisçar, riscar e calcular.
9. Os gabaritos preliminares da prova objetiva serão divulgados na data descrita no Cronograma de Execução desse certame.



V1_28/11/2023 16:36:39



Em busca do tempo perdido: programas sem gestão atrasam novas tecnologias na sala de aula*Por Luciana Allan*

01 Talvez você esteja lendo este artigo no smartphone enquanto vai para o trabalho dentro
02 de um carro por aplicativo. Estar conectado, para você, pode ser um fato corriqueiro. Mas quando
03 falamos em escolas públicas, seus alunos e professores, a história é outra. A conectividade no
04 ambiente escolar possui muitas facetas e é preciso pensar além do simples fornecimento de
05 internet.

06 Infraestrutura, recursos digitais de qualidade, profissionais capacitados para o manuseio
07 e manutenção desses equipamentos, treinamento técnico do corpo docente, formação específica
08 para professores e, claro, um processo eficiente e constante de avaliação de todos esses
09 elementos são um bom ponto de partida quando o tema é conexão nas escolas.

10 O levantamento TIC Educação 2022 mostra que o acesso à internet está presente em 94%
11 das escolas brasileiras que oferecem Ensino Fundamental e Médio, mas apenas 58% delas
12 possuem computadores (notebook, desktop e tablet) e conectividade ... rede para uso dos
13 alunos. Afinal, qual é a real dimensão do problema?

14 Durante a última BETT Brasil, a maior feira de educação e tecnologia do País, realizada
15 em maio na capital paulista, o Instituto Crescer aplicou um questionário para 461 profissionais
16 da educação ... fim de verificar as condições de conectividade nos locais de trabalho. Para
17 começar, muitas dessas escolas apresentam conexões precárias ou utilizam a internet apenas
18 para fins administrativos.

19 Entre os respondentes, 54% afirmaram que seus locais de trabalho possuem
20 equipamentos (computadores, tablets etc.) para uso em sala de aula. Em escolas públicas, essa
21 porcentagem cai para 15,83%. Esses dados refletem as pesquisas nacionais e mostram como o
22 País está atrasado na esfera digital.

23 O dado que mais chamou a atenção foi que quase uma em cada cinco escolas (18,9%)
24 _____ possuir internet apenas para uso em espaços administrativos. Ou seja, alunos e
25 professores não _____ acesso em sala de aula ou em espaços compartilhados para atividades
26 pedagógicas. A disparidade de acesso à internet para fins pedagógicos _____ afetar
27 negativamente a qualidade da educação e restringir o desenvolvimento de habilidades digitais
28 essenciais para os estudantes.

29 Com a pandemia e o consequente isolamento social, ficou claro que essa disparidade de
30 acesso afetou fortemente a educação, mas foi além do aspecto pedagógico. A mecânica de
31 inscrição e concessão do Auxílio Emergencial, recurso financeiro destinado pelo Governo Federal
32 famílias em necessidade, foi estruturada por meio de um aplicativo online. Isso desnudou um
33 Brasil sem internet, tablets ou computadores e até sem documentos básicos como certidão de
34 nascimento.

35 Raras instituições de ensino, na maioria particulares, conseguiram se adaptar ao universo
36 digital em poucos dias. A esmagadora maioria enfrentou dificuldades intransponíveis. E mesmo
37 os educadores com acesso à internet não souberam usar a ferramenta para além de simular a
38 engessada sala de aula tradicional.

(Disponível em: <https://exame.com/colunistas/crescer-em-rede/em-busca-do-tempo-perdido-programas-sem-gestao-atrasam-novas-tecnologias-na-sala-de-aula/> – texto adaptado especialmente para esta prova).

QUESTÃO 01 – Considerando o emprego do acento indicativo de crase, assinale a alternativa que preenche, correta e respectivamente, as lacunas pontilhadas das linhas 12, 16 e 32.

- A) a – à – as
- B) à – a – as
- C) a – a – às
- D) à – a – às
- E) à – à – às

QUESTÃO 02 – Considerando a correta concordância verbal, assinale a alternativa que preenche, correta e respectivamente, as lacunas tracejadas das linhas 24, 25 e 26.

- A) afirmam – têm – podem
- B) afirma – têm – pode
- C) afirmam – tem – pode
- D) afirma – têm – podem
- E) afirma – tem – pode

QUESTÃO 03 – Considerando o exposto pelo texto, analise as assertivas abaixo:

- I. Em alguns trechos do texto, a autora fala diretamente com o leitor.
- II. A autora supõe que, para o leitor, estar conectado possa ser uma situação rotineira.
- III. Na opinião da autora, ao tratar da conectividade nas escolas, é necessário apenas pensar no fornecimento de internet.

Quais estão corretas?

- A) Apenas I.
- B) Apenas II.
- C) Apenas I e II.
- D) Apenas I e III.
- E) Apenas II e III.

QUESTÃO 04 – Analise as seguintes asserções a respeito do texto e a relação proposta entre elas:

- I. Apenas as escolas particulares conseguiram adaptar as aulas ao universo digital.

PORQUE

- II. As escolas particulares não enfrentaram dificuldades durante a pandemia.

- A) As asserções I e II são proposições verdadeiras, e a II é uma justificativa da I.
- B) As asserções I e II são proposições verdadeiras, mas a II não é uma justificativa da I.
- C) A asserção I é uma proposição verdadeira, e a II é uma proposição falsa.
- D) A asserção I é uma proposição falsa, e a II é uma proposição verdadeira.
- E) As asserções I e II são proposições falsas.

QUESTÃO 05 – Analise as seguintes assertivas sobre a síntese dos parágrafos do texto:

- I. No segundo parágrafo, a autora menciona elementos relacionados à conectividade no ambiente escolar.
- II. No terceiro parágrafo, é mencionado o evento BETT Brasil, a maior feira de educação e tecnologia do Brasil.
- III. No sexto parágrafo, a autora afirma que a disparidade de acesso à internet foi além do aspecto pedagógico durante a pandemia.

Quais estão corretas?

- A) Apenas I.
- B) Apenas II.
- C) Apenas I e II.
- D) Apenas I e III.
- E) Apenas II e III.

QUESTÃO 06 – Considerando o questionário aplicado pelo Instituto Crescer, assinale a alternativa que encontra respaldo no texto.

- A) Mais de 90% das escolas brasileiras de Ensino Fundamental e Médio têm acesso à internet.
- B) O questionário realizado recebeu respostas de mais de 500 profissionais da educação.
- C) As escolas públicas têm maior percentual de locais de trabalho com equipamentos para uso em sala de aula.
- D) Menos de 60% das escolas brasileiras possuem computadores e conexão à internet para uso dos alunos.
- E) Mais de 50% dos profissionais da educação afirmaram que as instituições nas quais trabalham possuem equipamentos para uso em sala de aula.

QUESTÃO 07 – Considerando o fragmento “A conectividade no ambiente escolar possui muitas facetas”, assinale a alternativa que apresenta, correta e respectivamente, a classificação das palavras sublinhadas.

- A) Substantivo – adjetivo – advérbio.
- B) Adjetivo – advérbio – numeral.
- C) Verbo – advérbio – advérbio.
- D) Substantivo – adjetivo – pronome.
- E) Adjetivo – adjetivo – numeral.

QUESTÃO 08 – Assinale a alternativa que apresenta uma palavra que poderia substituir o vocábulo “facetas” (l. 04) sem alterar o sentido do trecho em que esse vocábulo aparece.

- A) Aspectos.
- B) Erros.
- C) Adversidades.
- D) Problemas.
- E) Acontecimentos.

QUESTÃO 09 – No segundo parágrafo do texto, o sujeito que se organiza em torno do verbo “são” é classificado como:

- A) Simples.
- B) Composto.
- C) Oculto.
- D) Indeterminado.
- E) Inexistente.

QUESTÃO 10 – Considerando o trecho “A esmagadora maioria enfrentou dificuldades intransponíveis”, analise as assertivas a seguir:

- I. O sujeito da oração é classificado como indeterminado.
- II. A oração não apresenta adjunto adnominal do sujeito.
- III. Na oração, há objeto direto. Logo, o verbo “enfrentou” é um verbo transitivo direto.

Quais estão corretas?

- A) Apenas I.
- B) Apenas II.
- C) Apenas III.
- D) Apenas I e II.
- E) Apenas II e III.

CONHECIMENTOS GERAIS

QUESTÃO 11 – Qual das cidades abaixo se emancipou do município de São Francisco de Paula?

- A) Vacaria.
- B) Faxinal do Soturno.
- C) Cambará do Sul.
- D) Vista Gaúcha.
- E) Gramado.

QUESTÃO 12 – Nos dias 21 e 22 de janeiro de 2023, ocorreu a quarta edição de um festival de música no município de São Francisco de Paula. O festival ocorreu às margens do lago São Bernardo e surgiu como tributo a uma das bandas de rock mais famosas de toda a história. Qual o nome dessa banda?

- A) Queen.
- B) U2.
- C) The Rolling Stones.
- D) The Beatles.
- E) The Doors.

QUESTÃO 13 – O Rio Grande do Sul está localizado na região Sul do Brasil e tem características naturais que diferem dos outros entes federados, mais especificamente em sua composição natural, tais como relevo, clima, vegetação e hidrografia. O estado apresenta basicamente três tipos de relevo: _____, Depressão e _____, isso mostra uma variedade geomorfológica na região. O primeiro se encontra ao norte do estado, com altitudes acima de mil metros.

Assinale a alternativa que preenche, correta e respectivamente, as lacunas do trecho acima.

- A) Planície – Montanha
- B) Planalto – Montanha
- C) Planalto – Bacia Sedimentar
- D) Planície – Cráton
- E) Planalto – Planície

QUESTÃO 14 – Quem é o atual Ministro da Educação do Brasil, que assumiu o ministério sob o atual governo do Presidente Luis Inácio Lula da Silva?

- A) Camilo Santana.
- B) Tarso Genro.
- C) Renato Janine Ribeiro.
- D) Milton Ribeiro.
- E) Fernando Haddad.

QUESTÃO 15 – Lixo é qualquer tipo de resíduo orgânico ou inorgânico descartado, especialmente resultante do desenvolvimento humano. O tempo de decomposição do lixo no meio ambiente pode variar de acordo com o material. Alguns materiais podem demorar semanas, já outros podem demorar centenas de anos para se decompor. Assinale a alternativa que indica quais os três materiais que mais demoram a se decompor no meio ambiente.

- A) Plástico, filtro de cigarro e náilon.
- B) Vidro, plástico e alumínio.
- C) Metal, papel e filtro de cigarro.
- D) Alumínio, plástico e náilon.
- E) Papel, vidro e metal.

LEGISLAÇÃO/ESTRUTURA E FUNCIONAMENTO

QUESTÃO 16 – São diretrizes da Política Nacional para a Integração da Pessoa Portadora de Deficiência, de acordo com o Art. 5º:

- I. Viabilizar a participação da pessoa portadora de deficiência em todas as fases de implementação dessa Política, por intermédio de suas entidades representativas.
- II. Monopolizar o atendimento das necessidades da pessoa portadora de deficiência na rede pública e privada de saúde.
- III. Privilegiar mecanismos que acelerem e favoreçam a inclusão social da pessoa portadora de deficiência.

Quais estão corretas?

- A) Apenas I.
- B) Apenas II.
- C) Apenas I e III.
- D) Apenas II e III.
- E) I, II e III.

QUESTÃO 17 – Segundo o § 2º do Art. 1º da Política Nacional de Educação Digital, é um eixo estruturante e objetivo dessa Política:

- A) Inclusão Técnica.
- B) Educação Tecnológica Sustentável.
- C) Capacitação e Especialização Digital.
- D) Sustentabilidade Virtual.
- E) Educação Básica Digital.

QUESTÃO 18 – O Art. 22, da Lei de Diretrizes e Bases da Educação Nacional (LDBEN), estabelece como uma das finalidades da Educação Básica:

- A) Fornecer meios para o educando progredir no trabalho.
- B) Inserir o aluno no mercado de trabalho informal.
- C) Classificar alunos para bolsas de estudos.
- D) Instrumentalizar os estudantes através do ensino técnico.
- E) Alfabetizar os alunos através do ensino bilíngue.

QUESTÃO 19 – A Base Nacional Comum Curricular (BNCC) está estruturada de modo a explicitar os(as) _____ que devem ser desenvolvidos(as) ao longo de toda a Educação Básica e em cada etapa da escolaridade, como expressão dos direitos de aprendizagem e desenvolvimento de todos os estudantes.

Assinale a alternativa que preenche corretamente a lacuna do trecho acima.

- A) conteúdos
- B) conceitos
- C) objetivos
- D) competências
- E) temáticas

QUESTÃO 20 – O Art. 9º da Lei de Diretrizes e Bases da Educação Nacional determina que é incumbência da União:

- I. Estabelecer, em colaboração com os Estados, o Distrito Federal e os Municípios, diretrizes e procedimentos para identificação, cadastramento e atendimento, na Educação Básica e na Educação Superior, de alunos com altas habilidades ou superdotação.
- II. Prestar assistência técnica e financeira aos Estados, ao Distrito Federal e aos Municípios para o desenvolvimento de seus sistemas de ensino e o atendimento prioritário à escolaridade obrigatória, exercendo sua função redistributiva e supletiva.
- III. Assegurar processo nacional de avaliação do rendimento escolar no Ensino Fundamental, Médio e Superior, em colaboração com os sistemas de ensino, objetivando a definição de prioridades e a melhoria da qualidade do ensino.

Quais estão corretas?

- A) Apenas I.
- B) Apenas II.
- C) Apenas I e III.
- D) Apenas II e III.
- E) I, II e III.

QUESTÃO 21 – Assinale a alternativa que NÃO corresponde a um dos princípios básicos da carreira do magistério público, de acordo com o Art. 3º do Plano de Carreira do Magistério do Município de São Francisco de Paula.

- A) Formação profissional inicial: condição essencial que habilita para o exercício do magistério através da comprovação de titulação específica.
- B) Exercício profissional: aperfeiçoamento profissional continuado e condições de trabalho mínimas para o exercício da profissão.
- C) Piso salarial profissional definido por lei específica.
- D) Progressão funcional na carreira, mediante promoção baseada no tempo de serviço, merecimento e formação continuada.
- E) Período reservado a estudos, planejamento e avaliação, incluído na carga horária de trabalho, desenvolvido na própria escola e/ou local definido pela mantenedora.

QUESTÃO 22 – A respeito da promoção, o Plano de Carreira do Magistério do Município de São Francisco de Paula postula que:

- I. É a passagem do profissional da educação de uma determinada classe para uma função imediatamente superior.
- II. Obedecerá ao critério de tempo de exercício mínimo na classe, merecimento e formação continuada.
- III. O merecimento para promoção será avaliado apenas através dos critérios de produtividade e eficácia no desempenho da função.

Quais estão corretas?

- A) Apenas I.
- B) Apenas II.
- C) Apenas I e III.
- D) Apenas II e III.
- E) I, II e III.

QUESTÃO 23 – Conforme o Art. 19 do Plano de Carreira do Magistério do Município de São Francisco de Paula, os(as) _____ correspondem às titulações e formações iniciais dos Profissionais da Educação, independentemente da área de atuação.

Assinale a alternativa que preenche corretamente a lacuna do trecho acima.

- A) níveis
- B) funções
- C) cargos
- D) postos
- E) atribuições

QUESTÃO 24 – Segundo o Art. 25 do Plano de Carreira do Magistério do Município de São Francisco de Paula, o aperfeiçoamento é o conjunto de procedimentos que visam à melhoria do ensino, proporcionando aos profissionais da educação:

1. Formação.
2. Capacitação.
3. Atualização.
4. Valorização.

O resultado da somatória dos números correspondentes às afirmações corretas é:

- A) 05.
- B) 07.
- C) 08.
- D) 09.
- E) 10.

QUESTÃO 25 – O Art. 29, do Plano de Carreira do Magistério do Município de São Francisco de Paula, estabelece que o regime normal de trabalho dos professores será definido de acordo com a área de atuação para a Educação Básica, em relação à qual seu provimento ficará atrelado. Para os professores da Educação Infantil ou das séries iniciais e finais do Ensino Fundamental, a carga horária semanal será de quantas horas?

- A) 15.
- B) 20.
- C) 25.
- D) 30.
- E) 40.

FUNDAMENTOS DA EDUCAÇÃO

QUESTÃO 26 – Os acontecimentos do mundo atual afetam a educação de diversas maneiras. São exemplos disso, EXCETO:

- A) Modificar os objetivos e as finalidades da escola.
- B) Forçar a escola a mudar suas práticas por causa do avanço tecnológico dos meios de comunicação e da informática.
- C) Produzir modificações nos interesses, valores e necessidades escolares.
- D) Exigir um novo tipo de trabalhador, mais rígido, resistente a adaptações e restrito às suas especializações.
- E) Levar o capitalismo a estabelecer, para a escola, finalidades mais compatíveis com os interesses do mercado.

QUESTÃO 27 – Edgar Morin destaca os perigos do conhecimento compartimentado, cuja expressão mais clara é a divisão do currículo em disciplinas estanques e incomunicáveis. Diante dessa crítica, Morin preconiza que é necessário _____ as disciplinas.

Assinale a alternativa que preenche corretamente a lacuna do trecho acima.

- A) ecologizar
- B) universalizar
- C) desmistificar
- D) refutar
- E) singularizar

QUESTÃO 28 – São objetivos a serem identificados na sala de aula invertida:

1. Estabelecer vínculos de dependência dos alunos com os professores.
2. Planificar as aulas dos professores para todas as suas turmas.
3. Estimular a criação de comunidades de aprendizagens.
4. Incrementar a interação entre professor e alunos ao admitir vários meios para a aprendizagem de conteúdos.

O resultado da somatória dos números correspondentes às afirmações corretas é:

- A) 05.
- B) 07.
- C) 08.
- D) 09.
- E) 10.

QUESTÃO 29 – O Plano de Aula também é chamado de Plano:

- A) De Curso.
- B) De Unidade.
- C) De Estudo.
- D) Pedagógico.
- E) Setorial.

QUESTÃO 30 – O Projeto Político-Pedagógico (PPP) é proposto com o objetivo de:

- I. Responsabilizar a equipe diretiva pelas diretrizes educacionais e pelo fazer didático da escola.
- II. Descentralizar e democratizar a tomada de decisões pedagógicas na escola, buscando maior participação dos agentes escolares.
- III. Tornar toda a equipe escolar corresponsável pela aprendizagem efetiva do aluno e por sua inserção na cidadania crítica.

Quais estão corretas?

- A) Apenas I.
- B) Apenas II.
- C) Apenas I e II.
- D) Apenas II e III.
- E) I, II e III.

QUESTÃO 31 – A STEAM é uma metodologia ativa de aprendizagem que integra diversas áreas do conhecimento. Nesse sentido, a letra "E" da sigla refere-se a qual das áreas a seguir?

- A) Engenharia.
- B) Ecologia.
- C) Economia.
- D) Enfermagem.
- E) Estatística.

QUESTÃO 32 – Para Vygotsky, as funções complexas do pensamento humano são formadas pelas trocas sociais, onde o fator de maior peso seria a:

- A) Religiosidade.
- B) Valoração econômica.
- C) Linguagem.
- D) Hereditariedade.
- E) Estrutura genética.

QUESTÃO 33 – Um planejamento deve ser feito de forma participativa, uma vez que, dessa forma, a probabilidade de concretização é _____, dado que quem ajudou a construí-lo está mais predisposto a _____.

Assinale a alternativa que preenche, correta e respectivamente, as lacunas do trecho acima.

- A) maior – descumpri-lo
- B) menor – ensiná-lo
- C) maior – estudá-lo
- D) menor – realizá-lo
- E) maior – realizá-lo

QUESTÃO 34 – Refere-se à condução do processo didático, às experiências de ensino-aprendizagem, a como será trabalhado cada item do programa. É a criação das condições adequadas para o trabalho educativo, superando a improvisação empírica (Vasconcellos, 2012). O trecho refere-se a qual aspecto do processo didático?

- A) Metodologia.
- B) Objetivos gerais.
- C) Recursos.
- D) Unidades temáticas.
- E) Conteúdos programáticos.

QUESTÃO 35 – De acordo com Paulo Freire, a pedagogia do dominante apoia-se em uma concepção “bancária” e tem como características:

1. Centralização predominante na narração.
2. Relação entre professor e aluno dialógica, horizontal e construtiva.
3. Práticas verbalistas voltadas para a transmissão do saber.
4. Avaliação com base na lógica do exame, em que o aluno deve depositar o seu conhecimento.

O resultado da somatória dos números correspondentes às afirmações corretas é:

- A) 04.
- B) 05.
- C) 08.
- D) 09.
- E) 10.

CONHECIMENTOS ESPECÍFICOS

QUESTÃO 36 – A Floresta Nacional de São Francisco de Paula é uma unidade de conservação, conforme a Lei Federal nº 9.985/2000 (Sistema Nacional de Unidades de Conservação – SNUC). Sobre as unidades de conservação, analise as assertivas abaixo:

- I. O SNUC agrupa as unidades de conservação em dois grupos, de acordo com seus objetivos de manejo e tipos de uso: proteção integral e uso sustentável.
- II. São áreas com cobertura florestal de espécies predominantemente nativas e têm como objetivo básico o uso múltiplo e sustentável dos recursos florestais e a pesquisa científica, com ênfase em métodos para exploração sustentável de florestas nativas.
- III. As unidades de conservação da esfera federal do governo são administradas pelo Instituto Chico Mendes de Conservação da Biodiversidade (ICMBio).
- IV. Todas as unidades de conservação são espaços territoriais, incluindo as águas jurisdicionais, com características naturais relevantes, que têm como objetivo a conservação da natureza e o manejo dos recursos naturais.

Quais estão corretas?

- A) Apenas I e II.
- B) Apenas III e IV.
- C) Apenas I, II e III.
- D) Apenas II, III e IV.
- E) I, II, III e IV.

QUESTÃO 37 – Os cerca de 40 tipos de plástico que existem podem ser classificados em dois grupos: os termoplásticos e os termorrígidos. Sobre esse tema, analise as assertivas abaixo e assinale V, se verdadeiras, ou F, se falsas.

- () Apenas os termoplásticos são recicláveis.
- () A fração do petróleo da qual são obtidos os monômeros para a fabricação de plásticos é a nafta.
- () Todos os plásticos são polímeros, mas nem todos os polímeros são plásticos, como as fibras e os elastômeros.

A ordem correta de preenchimento dos parênteses, de cima para baixo, é:

- A) V – V – V.
- B) V – V – F.
- C) V – F – F.
- D) F – V – V.
- E) F – F – F.

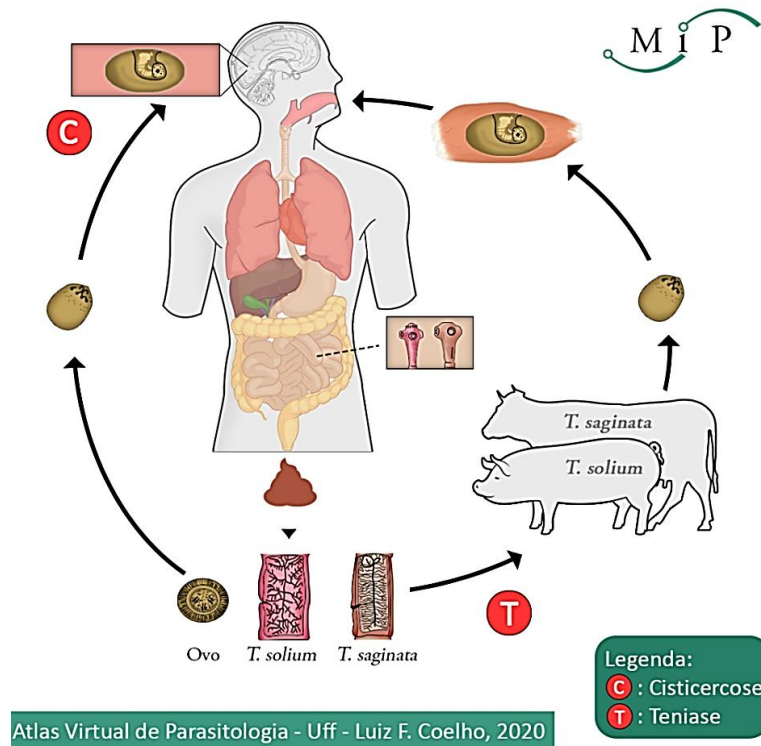
QUESTÃO 38 – A seguir está apresentada a equação de reação do permanganato de potássio (KMnO_4) com o peróxido de hidrogênio (H_2O_2) em meio ácido:



Os coeficientes para seu balanceamento adequado são:

- A) 2, 4, 2, 2, 6, 4, 1.
- B) 1, 3, 2, 5, 8, 3, 2.
- C) 2, 3, 5, 1, 8, 5, 2.
- D) 2, 6, 5, 2, 8, 2, 2.
- E) 2, 3, 2, 1, 4, 2, 1.

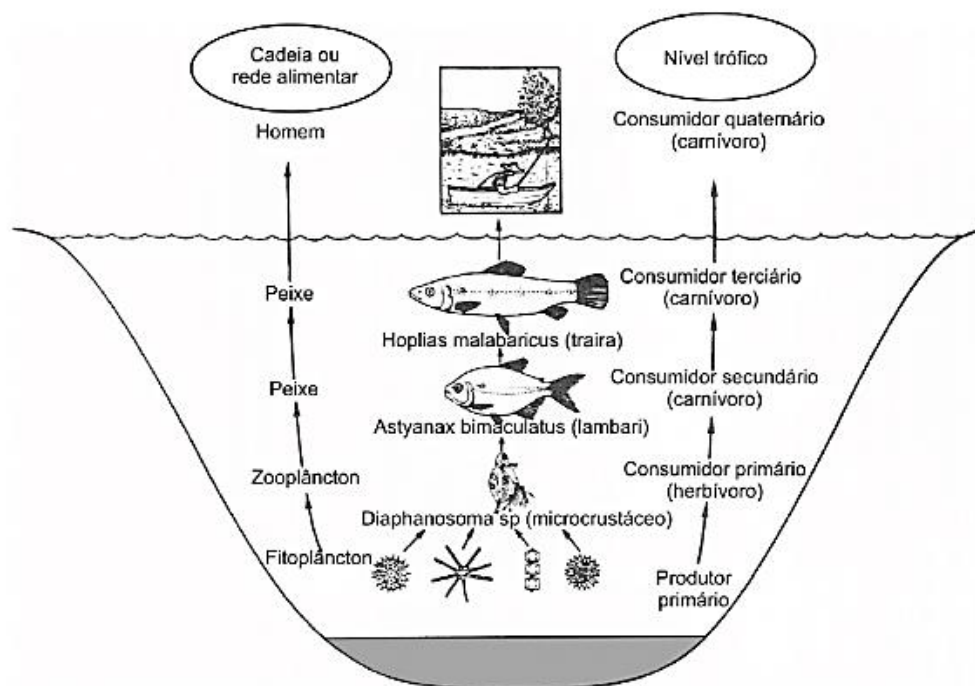
QUESTÃO 39 – “A *Taenia solium* e a *T. saginata* pertencem à classe *Cestoidea*, ordem *Cyclophyllidea*, família *Taenidae* e gênero *Taenia*. Na forma larvária, causam a teníase e, na forma de ovo, a *T. saginata* desenvolve a cisticercose no bovino, e a *T. solium*, no suíno ou no homem”. Na Figura 1 abaixo, estão representados os ciclos dos vermes *T. solium* e *T. saginata*:



Quando um humano ingere os ovos de *T. solium*, passa a ser o:

- A) Vetor.
- B) Hospedeiro intermediário.
- C) Hospedeiro definitivo.
- D) Agente etiológico.
- E) Fômite.

QUESTÃO 40 – A Figura 2 abaixo representa uma cadeia trófica em um ambiente aquático:



2 Modelo simplificado de cadeia alimentar em um ecossistema aquático continental, e. g., represa do Lobo (SP).

Figura 2

Havendo contaminação desse ambiente por qualquer tipo de metal pesado, espera-se encontrar o maior teor desse contaminante no nível trófico do:

- A) Produtor.
- B) Consumidor primário.
- C) Consumidor secundário.
- D) Consumidor terciário.
- E) Consumidor quaternário.