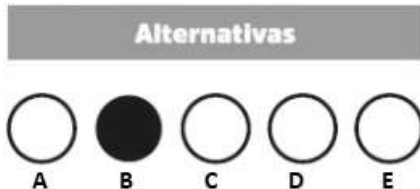


SERVENTE EXTERNO**INSTRUÇÕES AO CANDIDATO**

- **Durante a realização da prova não será permitido ao candidato, sob pena de exclusão do Concurso Público:**
 - a) Qualquer espécie de consulta bibliográfica, utilização de livros, manuais ou anotações;
 - b) Comunicação entre candidatos;**
 - c) Uso de máquina calculadora;
 - d) Uso de relógio de qualquer tipo;
 - e) Agendas eletrônicas, telefones celulares, smartphones, MP3, notebook, palmtop, tablet, BIP, walkman, gravador ou qualquer outro receptor ou transmissor;
 - f) Uso de óculos escuros, bonés, protetores auriculares e outros acessórios similares;
 - g) Perturbar de qualquer modo a execução dos trabalhos;

- Todas as respostas do Caderno de Prova deverão ser transportadas para o Cartão Resposta;
- Não serão computadas as questões não assinaladas ou que contenham mais de uma resposta, ementa ou rasura;
- O gabarito da letra escolhida deve ser pintado de forma a completar todo o círculo. Exemplo:



- Para a realização da Prova Escrita, o candidato deverá utilizar caneta esferográfica de tubo transparente nas cores azul ou preta;
- Após a realização da prova, o candidato deverá afastar-se do local;
- Ao terminar a prova, o candidato entregará ao fiscal o Caderno de Prova e o Cartão Resposta devidamente **preenchido e assinado**;
- Os 03 últimos candidatos permanecerão até o último concluir, os quais assinarão a ata de encerramento, juntamente com os fiscais, efetuarão a conferência dos Cartões-Resposta, cujas irregularidades serão apontadas na referida ata, e assinarão o lacre dos envelopes em que forem guardados os Cartões-Resposta;
- A Prova escrita terá início às 08h30min com término às 11h30min. A duração mínima para realização da prova é de 01 (uma) hora, com tempo máximo de 03h00min (três) horas. A Prova será composta por questões de múltipla escolha, sendo cada questão composta de 05 alternativas (a, b, c, d, e), possuindo somente uma alternativa correta;

- O Caderno de Provas será composto:

CONTEÚDO	Nº DE QUESTÕES
Língua Portuguesa	05 (cinco)
Raciocínio Lógico	05(cinco)
Conhecimentos Gerais	05 (cinco)
Conhecimentos Específicos	25 (vinte e cinco)
Total de Questões	40 (quarenta)

- Verifique se o Caderno de Provas está completo, sem falhas de impressão e se a quantidade de questões está correta;
- Você deverá transcrever as respostas das questões para o Cartão-Resposta, que será o **único documento válido para a correção das provas.**
- **O preenchimento do Cartão Resposta é de inteira responsabilidade do candidato e não será substituído em caso de erro do candidato.**

BOA PROVA!

Língua Portuguesa

O texto seguinte servirá de base para responder às questões de 1 a 3.

Dor de cabeça com vinho tinto? Cientistas encontram substância suspeita

Pesquisadores dos Estados Unidos afirmam que podem ter descoberto por que algumas pessoas têm dor de cabeça após apenas uma pequena taça de vinho tinto, mesmo que não sintam o mesmo efeito ao tomarem outros tipos de bebidas alcoólicas.

A equipe da Universidade da Califórnia afirma, em um estudo, que isso se deve a um composto nas uvas vermelhas que interfere na forma como o corpo metaboliza o álcool.

O composto é um antioxidante ou flavonol chamado quercetina.

Eles afirmam que uvas do tipo cabernet, comuns no Vale de Napa, na Califórnia, contêm altos níveis da substância.

As uvas vermelhas produzem mais quercetina quando são expostas ao sol.

Isso significava que vinhos tintos mais caros, em vez de vinhos tintos baratos, seriam piores para pessoas propensas a dores de cabeça, disse o pesquisador professor Andrew Waterhouse à BBC News.

"As variedades de uvas mais baratas são cultivadas em videiras com copas muito grandes e muitas folhas, então elas não recebem tanto sol", disse ele.

"Enquanto as uvas de alta qualidade vêm de colheitas menores com menos folhas.

"A quantidade de sol é cuidadosamente gerenciada para melhorar a qualidade do vinho."

Mas há céticos que duvidam dessas conclusões.

O professor Roger Corder, especialista em terapêutica experimental da Universidade Queen Mary de Londres, disse à BBC News que evidências anedóticas sugerem que vinhos mais baratos são piores para dores de cabeça. Ele defende que seria mais importante pesquisar os aditivos usados na produção de vinhos tintos de mercado de massa de baixa qualidade.

Várias teorias foram propostas para explicar as dores de cabeça causadas pelo vinho tinto, que podem ocorrer dentro de 30 minutos de beber mesmo pequenas quantidades.

Alguns sugeriram que o culpado poderia ser sulfitos — conservantes para prolongar a vida útil e manter o vinho fresco.

No entanto, geralmente, o teor de sulfito é maior em vinhos brancos doces do que em tintos.

E embora algumas pessoas possam ser alérgicas a sulfitos e devam evitá-los, há poucas evidências de que sejam responsáveis por dores de cabeça.

Outro possível culpado é a histamina — um ingrediente mais comum no vinho tinto do que no branco ou rosé.

A histamina pode dilatar os vasos sanguíneos no corpo, o que pode desencadear a dor de cabeça. No entanto, novamente, falta uma prova absoluta.

Os especialistas sabem que mais de um em cada três pessoas de origem asiática oriental é intolerante a qualquer tipo de álcool - cerveja, vinho e destilados - e terá rubor facial, dor de cabeça e náusea ao beber.

Isso ocorre devido a um gene que afeta a eficácia de uma enzima de metabolização de álcool chamada ALDH2 ou aldeído desidrogenase.

O álcool é decomposto no corpo em duas etapas - é convertido em um composto tóxico chamado acetaldeído, que a ALDH2 então transforma em acetato inofensivo, basicamente vinagre.

Se isso não puder acontecer, o acetaldeído prejudicial se acumula, causando os sintomas.

E os pesquisadores dizem que uma via semelhante está envolvida na dor de cabeça causada pelo vinho tinto.

Eles mostraram em laboratório que a quercetina pode bloquear indiretamente a ação da ALDH2, por meio de um de seus próprios metabólitos.

A quercetina só se torna problemática quando misturada com álcool, segundo os pesquisadores, que financiaram seu trabalho por meio de crowdfunding e agora publicaram os resultados na revista Scientific Reports.

A quercetina também é encontrada em muitas outras frutas e vegetais - e até está disponível como suplemento de saúde devido às suas benéficas propriedades anti-inflamatórias - e não parece causar dores de cabeça por si só.

Os pesquisadores ainda precisam comprovar sua teoria em pessoas e dizem que um experimento simples poderia ser dar um suplemento de quercetina ou uma pílula placebo a voluntários propensos a dores de cabeça causadas por vinho tinto, juntamente com uma dose padrão de vodka.

O professor Morris Levin, coautor e especialista em neurologia e diretor do Centro de Dor de Cabeça da Universidade da Califórnia, São Francisco, disse:

"Finalmente estamos no caminho certo para explicar esse mistério milenar. O próximo passo é testá-lo cientificamente em pessoas que desenvolvem essas dores de cabeça, então fiquem ligados."

Eles esperam começar esses estudos em alguns meses.

Mas o professor Corder, que estudou os possíveis benefícios à saúde do vinho, suspeita que outros ingredientes valem a pena explorar como desencadeadores de dores de cabeça:

As pectinases aceleram a liberação de antocianinas, o que acelera a produção de vinho liberando a cor, sem os processos lentos de maceração da produção tradicional de vinho, mas são metil-hidrolases e um subproduto de sua atividade é a produção de metanol.

O dicarbonato de dimetilo é usado como conservante para vinhos mais baratos, especialmente aqueles enviados em grandes recipientes para engarrafamento no Reino Unido, mas também se decompõe para criar metanol.

Beber muito, rápido, ou beber para ficar bêbado pode ter sérias consequências para a saúde a curto e longo prazo.

Beber regularmente mais de 14 unidades por semana - cerca de seis copos (pints) de cerveja de teor médio ou 10 pequenos copos de vinho de baixo teor alcoólico, o tipo de álcool não importa - pode danificar o fígado e causar outros problemas de saúde, incluindo derrames e doenças cardíacas.

O consumo de álcool também está ligado a diferentes tipos de câncer.

<https://www.bbc.com/portuguese/articles/c2j2pjgkx87o>

Questão 01

Por que os vinhos tintos mais caros podem ser piores para pessoas propensas a dores de cabeça?

- (A) Devido à presença de histamina.
- (B) Por serem produzidos com uvas do tipo cabernet.
- (C) Pela exposição excessiva ao sol durante o cultivo.
- (D) Devido à maior quantidade de sulfitos.
- (E) Por conterem menos quercetina.

Questão 02

O que os pesquisadores sugerem como próximo passo para comprovar a relação entre a quercetina e a dor de cabeça causada pelo vinho tinto?

- (A) Fazer experimentos com aditivos usados na produção de vinhos tintos.
- (B) Estudar o efeito de diferentes tipos de álcool no organismo.
- (C) Testar a quercetina em laboratório em vez de em voluntários.
- (D) Realizar um estudo sobre os efeitos da histamina no corpo.
- (E) Administrar um suplemento de quercetina ou uma pílula placebo em voluntários.

Questão 03

Por que algumas pessoas têm dor de cabeça após consumirem vinho tinto, segundo a pesquisa mencionada?

- (A) Por conta do dicarbonato de dimetilo encontrado em vinhos mais baratos.
- (B) Por causa da alta quantidade de histamina nas uvas do tipo cabernet.

- (C) Pelo efeito do composto antioxidante chamado quercetina nas uvas vermelhas.
- (D) Devido à presença de sulfitos nas uvas vermelhas.
- (E) Devido ao gene ALDH2, que afeta a metabolização do álcool.

O texto seguinte servirá de base para responder às questões de 4 a 5.

Calor extremo aumentou em 85% as mortes de idosos desde 1990, diz estudo

A exposição ao calor excessivo pode prejudicar a saúde das pessoas e causar até morte. Segundo relatório publicado na revista científica *The Lancet*, nesta terça-feira (14), as mortes relacionadas ao calor de idosos de 65 anos aumentaram 85% em 2020 em comparação com as registradas no período de 1990 e 2000.

O estudo foi feito por uma colaboração internacional de mais de 114 cientistas e pesquisadores de 52 instituições do mundo e de agências da Organização das Nações Unidas (ONU) ao redor do mundo.

Segundo o estudo, o aumento é substancialmente maior do que o crescimento projetado de 38%.

Ao analisar os modelos que incorporam alterações demográficas e de temperatura, os pesquisadores conseguiram mapear as mortes de idosos causadas ou relacionadas a aumento de temperatura. Para chegar ao dado, os cientistas então simulam como seriam essas mortes se as temperaturas mantivessem os mesmos níveis. Seria, então, um crescimento de 38% em comparação com o período de 1990 a 2020.

O que gerou o aumento? De acordo com os pesquisadores, a causa é o aquecimento global, que, no caso, é gerada pelas mudanças climáticas que são potencializadas por atividades humanas.

Ainda segundo o estudo, a população nesta faixa etária e os bebês, são vulneráveis a riscos para a saúde, quando expostos ao calor.

A publicação alerta que as ondas de calor serão mais frequentes nos próximos anos e farão com que quase 525 milhões de pessoas sofram de insegurança alimentar entre 2041 e 2060, agravando o risco global de desnutrição. "O mundo está avançando na direção errada", afirmam os autores na publicação.

Com as mudanças climáticas, a população fica exposta a contrair doenças infecciosas e fatais, como a dengue, a malária e outras viroses.

O estudo também levanta que a área afetada por seca extrema aumentou de 18% em 1951 para 47% em entre 2013 e 2022.

No Brasil, as altas temperaturas aumentaram 642% nos últimos 60 anos, conforme uma pesquisa do Instituto Nacional de Pesquisas Espaciais (Inpe) que busca entender como as mudanças climáticas impactam o país.

<https://www.cnnbrasil.com.br/saude/calor-extremo-aumentou>

Questão 04

O que o estudo aponta como causa do aumento nas mortes relacionadas ao calor em idosos?

- (A) Aumento da expectativa de vida.
- (B) Atividades físicas em excesso.
- (C) Aquecimento global gerado por mudanças climáticas potencializadas por atividades humanas.
- (D) Consumo de alimentos inadequados.
- (E) Mudanças demográficas.

Questão 05

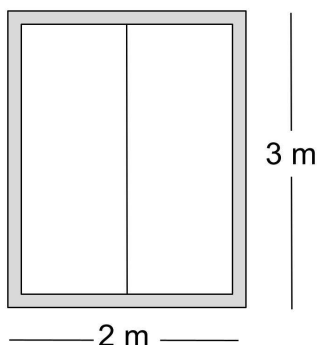
Qual foi o percentual de aumento nas mortes relacionadas ao calor de idosos de 65 anos em 2020, de acordo com o estudo mencionado?

- (A) 38%
- (B) 114%
- (C) 85%
- (D) 25%
- (E) 47%

Raciocínio Lógico

Questão 06

A borda cinza do armário da imagem abaixo será feita com uma fita de acabamento apropriada para móveis.



Quantos metros de fita serão usados para fazer o acabamento deste armário?

- (A) Serão usados 20 metros de fita.
- (B) Serão usados 13 metros de fita.
- (C) Serão usados 16 metros de fita.
- (D) Serão usados 5 metros de fita.
- (E) Serão usados 10 metros de fita.

Questão 07

Célia emprestou R\$ 15.000,00 para sua prima Clara e só recebeu depois de 6 meses, mas Clara pagou juros

simples de 2% ao mês. Quanto Célia recebeu de juros?

- (A) Célia recebeu R\$ 2.100,00 de juros.
- (B) Célia recebeu R\$ 1.040,00 de juros.
- (C) Célia recebeu R\$ 1.520,00 de juros.
- (D) Célia recebeu R\$ 2.380,00 de juros.
- (E) Célia recebeu R\$ 1.800,00 de juros.

Questão 08

Gabriela fez um bolo e seus filhos Pedro e João comeram $\frac{1}{4}$ do bolo cada um. Quantos por cento do bolo os dois juntos comeram?

- (A) 35%
- (B) 75%
- (C) 25%
- (D) 40%
- (E) 50%

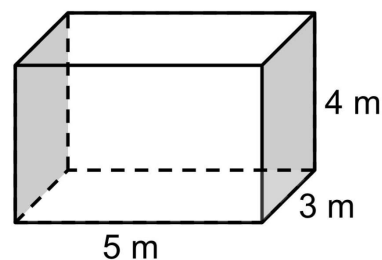
Questão 09

Luana separou 5 blusas, 3 calças, 3 saias e 2 calçados e pediu que uma funcionária de sua loja montasse um manequim na vitrine. De quantas maneiras diferentes ela consegue montar esse manequim usando um item de cada?

- (A) De 49 maneiras diferentes.
- (B) De 90 maneiras diferentes.
- (C) De 50 maneiras diferentes.
- (D) De 120 maneiras diferentes.
- (E) De 78 maneiras diferentes.

Questão 10

Um reservatório, representado na imagem abaixo, foi construído na fazenda de Joaquim para armazenar água da chuva.



Qual é o volume (V) total de água que esse reservatório é capaz de armazenar?

- (A) $V = 125 \text{ m}^3$
- (B) $V = 50 \text{ m}^3$
- (C) $V = 140 \text{ m}^3$
- (D) $V = 90 \text{ m}^3$
- (E) $V = 60 \text{ m}^3$

Conhecimentos Gerais

Questão 11

Seara é um município localizado no estado de Santa Catarina, na região Sul do Brasil. Está situada a cerca de 600 km da capital do estado, Florianópolis. Sobre a administração do município de Seara, assinale a alternativa correta:

- (A) Como qualquer município brasileiro, Seara é administrada por uma prefeitura e uma câmara estadual, que representam o poder executivo local e o poder legislativo local.
- (B) Como qualquer município brasileiro, Seara é administrada por uma prefeitura e uma câmara municipal, que representam o poder judiciário local e o poder legislativo local.
- (C) Como qualquer município brasileiro, Seara é administrada por um senado e uma câmara municipal, que representam apenas o poder legislativo local.
- (D) Como qualquer município brasileiro, Seara é administrada por uma prefeitura e tem uma câmara municipal. A prefeitura representa o poder executivo e a câmara representa o poder legislativo.
- (E) Como qualquer estado brasileiro, Seara é administrada por uma prefeitura e uma câmara federal, que representam o poder executivo local e o poder legislativo local.

Questão 12

O clima Semiárido Tropical é marcado por temperaturas elevadas ao longo do ano. As versões costumam ser quentes e as temperaturas podem atingir níveis elevados, contribuindo para a evaporação da água. Uma das características mais distintivas desse clima é a presença de uma estação seca pronunciada, na qual a oferta é muito baixa. Durante essa estação, a região pode experimentar longos períodos sem chuva. Nesse tipo de clima geralmente há vegetação adaptada à escassez de água, que pode incluir plantas resistentes à seca, como cactos e outras espécies xerófitas. Nesse sentido, assinale a alternativa que indica em qual região do Brasil o clima Semiárido Tropical é predominante:

- (A) Sul e Nordeste.
- (B) Centroeste, apenas.
- (C) Sudeste, apenas.
- (D) Nordeste.
- (E) Sul e Sudeste.

Questão 13

Esse rio é grande em extensão, sendo um dos mais longos da América do Sul. Ele se estende por aproximadamente 4.880 milhas. O rio tem sua origem na confluência dos rios Paranaíba e Grande, no Brasil. Ele flui em direção ao sul através do Paraguai e Argentina, desembocando no Rio da Prata, que por sua vez

deságua no Oceano Atlântico. Sua bacia hidrográfica é uma das maiores do mundo. Ela abrange áreas do Brasil, Paraguai, Argentina e partes menores de outros países. Este rio é o local da Usina Hidrelétrica de Itaipu, uma das maiores usinas hidrelétricas do mundo. Ela está localizada na fronteira entre Brasil e Paraguai e é uma fonte significativa de energia para ambos os países.

Assinale a alternativa que indica a que rio se refere o texto acima:

- (A) Rio da Prata.
- (B) Rio da Argentina.
- (C) Rio Grande.
- (D) Rio Uruguai.
- (E) Rio Paraná.

Questão 14

Os setores primário, secundário e terciário são categorias que se classificam como atividades econômicas com base na natureza do processo produtivo. Sobre esse tema, assinale V, para os itens verdadeiros, e F, para os itens falsos:

(__) O varejo é um exemplo de atividade do setor terciário.

(__) A mineração é um exemplo de atividade do setor primário.

(__) A pecuária não é um exemplo de atividade do setor secundário.

(__) A exploração florestal é um exemplo de atividade do setor terciário.

A sequência correta é:

- (A) F - F - F - V.
- (B) F - F - F - F.
- (C) F - F - V - V.
- (D) V - V - V - F.
- (E) V - V - V - V.

Questão 15

Desde o início da República, o Brasil teve vários presidentes. Sobre esse tema, relacione as colunas abaixo:

Coluna I

1. Marechal Deodoro da Fonseca.
2. Wenceslau Brás.
3. Prudente de Moraes.
4. Nilo Peçanha.

Coluna II

(__) Durante seu governo, o Brasil entrou na Primeira Guerra Mundial ao lado das potências Aliadas. Seu governo também gerou revoltas, como a Revolta do Contestado.

(___) Proclamou a República e foi o primeiro presidente do Brasil, mas seu governo enfrentou muita instabilidade política, o que culminou com sua renúncia.

(___) Assumiu após a morte de Afonso Pena. Seu governo enfrentou desafios políticos, incluindo a Revolta da Chibata.

(___) Foi o primeiro civil a assumir a presidência. Seu governo buscou a estabilização econômica e a consolidação das instituições republicanas.

A sequência correta é:

- (A) 1 - 4 - 3 - 2.
- (B) 2 - 1 - 4 - 3.
- (C) 4 - 3 - 1 - 2.
- (D) 3 - 4 - 1 - 2.
- (E) 1 - 4 - 2 - 3.

Conhecimentos Específicos

Questão 16

As etiquetas de correspondências consistem em um documento que identifica uma encomenda e permite seu rastreamento durante todo o processo de envio, desde a postagem até a entrega. Nesse contexto, assinale a alternativa que corresponde ao termo presente na etiqueta, que se refere à pessoa ou instituição que envia uma correspondência.

- (A) Remetente.
- (B) Beneficiário.
- (C) Recebedor.
- (D) Destinado.
- (E) Destinatário.

Questão 17

Os Equipamentos de Proteção Coletiva, comumente chamados pela sigla EPC, consistem nos equipamentos utilizados com o objetivo de proteger um grupo determinado de pessoas na realização de uma atividade, ou seja, são todos os dispositivos que têm abrangência coletiva que se destinam a preservar a integridade física e a saúde dos indivíduos que estejam realizando um trabalho ou simplesmente proteger as pessoas que circulam próximas ao local de realização dos serviços.

Fonte: <https://www.seduc.ce.gov.br>

Dentre as opções citadas abaixo, assinale a alternativa que corresponde ao Equipamento de Proteção Coletiva (EPC) destinado a eliminar ou minimizar os danos causados por acidentes nos olhos e/ou face e em qualquer parte do corpo, que tenha sido exposta a materiais perigosos.

- (A) Chuveiro e Lava-Olhos.
- (B) Exaustores.
- (C) Rede de Proteção.
- (D) Piso Anti-derrapante.

(E) Sinalizador de segurança.

Questão 18

A lubrificação é fundamental na preservação e no desempenho de máquinas e equipamentos. Dentre as opções citadas abaixo, assinale a alternativa que corresponde a uma finalidade de lubrificação de máquinas.

- (A) Aumentar o desgaste da peça.
- (B) Impedir o desgaste e o comprometimento das peças e dos sistemas das máquinas.
- (C) Causar o comprometimento das peças.
- (D) Aumentar o atrito entre as peças.
- (E) Reduzir a eficiência da máquina.

Questão 19

A existência de um controle de entrada e saída de pessoas traz às empresas uma série de benefícios. Nesse sentido, analise as afirmativas abaixo:

I. O controle de entrada e saída de pessoas consiste em um gerenciamento e monitoramento das pessoas que entram e saem das instalações e/ou de locais específicos das instituições.

II. O controle de entrada e saída de pessoas geralmente é feito por meio de portões, catracas, cartões de acesso, identificação biométrica ou registros manuais.

III. O controle de entrada e saída de pessoas tem como objetivo garantir a segurança e a proteção das pessoas e instituições.

É CORRETO o que se afirma em:

- (A) III, apenas.
- (B) I e III, apenas.
- (C) II e III, apenas.
- (D) I e II, apenas.
- (E) I, II e III.

Questão 20

Um bom atendimento ao cliente é aquele que oferece uma ótima experiência em todas as etapas do serviço. Para ter um bom atendimento é necessário, EXCETO:

- (A) Rapidez e eficiência.
- (B) Profissionalismo.
- (C) Compreender as necessidades.
- (D) Atenção aos detalhes.
- (E) Comunicação ineficaz.

Questão 21

Dentre as opções citadas abaixo, assinale a alternativa que corresponde a finalidade da conservação de mobiliários.

- (A) A conservação adequada dos mobiliários evita danos estruturais que possam representar riscos para quem os utiliza.
- (B) A conservação adequada ajuda a prolongar a vida útil dos mobiliários.
- (C) A conservação adequada contribui para manter a aparência estética dos mobiliários, evitando danos e desgastes visíveis.
- (D) A conservação adequada não influencia na durabilidade dos mobiliários.
- (E) A conservação adequada evita a necessidade frequente de substituição dos mobiliários, resultando em economia de recursos financeiros e materiais.

Questão 22

Uma requisição interna de materiais é um documento utilizado para registrar um pedido para retirar itens do estoque da empresa. Para que esse processo seja realizado de maneira efetiva e sem falhas de comunicação, é importante que a requisição apresente algumas informações básicas.

Fonte: Instituto Brasileiro de Ensino Profissionalizante - INBRAEP

Dentre as opções citadas abaixo, assinale a alternativa que NÃO corresponde a uma informação básica que deve estar descrita em uma requisição.

- (A) Quantidade solicitada.
- (B) Horário de fabricação do produto solicitado.
- (C) Descrição do item e/ou seu código de cadastro no estoque.
- (D) Setor solicitante.
- (E) Data da solicitação.

Questão 23

Dentre as opções citadas abaixo, assinale a alternativa que corresponde ao termo que se refere ao trabalho realizado manualmente cuja as funções, tarefas e obrigações exigem esforço físico para serem realizadas.

- (A) Serviço de assessoria.
- (B) Serviço de orientação.
- (C) Serviço de suporte.
- (D) Serviço de aconselhamento.
- (E) Serviço braçal.

Questão 24

Dentre as opções citadas abaixo, assinale a alternativa que corresponde ao Equipamento de Proteção Individual (EPI) que deve ser utilizado ao trabalhador designado a realizar uma tarefa em uma plataforma elevada de altura considerável (superior a 3 metros), como forma de proteção contra quedas de alturas.

- (A) Óculos.
- (B) Máscara de solda.
- (C) Cinto de segurança.

- (D) Protetor facial.
- (E) Botas.

Questão 25

No que se refere ao uso de Equipamento de Proteção Individual (EPI), analise a afirmativa abaixo:

O _____ consiste em um dispositivo de proteção auditiva projetado para ser inserido no canal auditivo a fim de reduzir a exposição a ruídos prejudiciais.

Assinale a alternativa que completa corretamente a lacuna na afirmativa acima.

- (A) colete à prova de balas
- (B) protetor facial
- (C) capacete
- (D) avental
- (E) protetor auricular

Questão 26

Dentre as opções citadas baixo, assinale a alternativa que corresponde ao número do telefone de emergência que deve ser utilizado para solicitar ajuda de bombeiros.

- (A) 192.
- (B) 193.
- (C) 199.
- (D) 190.
- (E) 191.

Questão 27

A revisão das peças é essencial para garantir a produtividade e o sucesso geral de operações. Nesse sentido, é CORRETO afirmar que:

- (A) A revisão das peças garante que elas operem de forma ineficiência, economizando recursos e otimizando processos.
- (B) A revisão das peças encurta a vida útil das máquinas, aumentando custos de substituição e reparo.
- (C) A revisão das peças permite identificar desgastes, danos ou falhas potenciais.
- (D) A revisão das peças permite causar problemas, provocar acidentes e assegurar um ambiente de trabalho menos seguro.
- (E) A revisão periódica das peças aumenta a probabilidade de paradas não programadas e a interrupção dos processos.

Questão 28

Os Equipamentos de Proteção Individual (EPI's) são quaisquer meios ou dispositivos destinados a ser utilizados por uma pessoa contra possíveis riscos ameaçadores da sua saúde ou segurança durante o exercício de uma determinada atividade.

No que se refere aos Equipamentos de Proteção Individual (EPI's), é INCORRETO afirmar que:

- (A) Cabe ao órgão nacional competente em matéria de segurança e saúde no trabalho cadastrar o fabricante ou importador de EPI.
- (B) Cabe ao empregador quanto ao EPI responsabilizar-se pela guarda e conservação.
- (C) A empresa é obrigada a fornecer aos empregados, gratuitamente, EPI adequado ao risco, em perfeito estado de conservação e funcionamento.
- (D) Cabe ao empregador quanto ao EPI exigir seu uso.
- (E) Cabe ao empregado quanto ao EPI usar, utilizando-o apenas para a finalidade a que se destina.

Questão 29

O estoque refere-se ao conjunto ou quantidade de produtos que uma empresa possui armazenada. Nesse contexto, analise as afirmativas abaixo:

I.O baixo estoque de produtos é essencial para atender à demanda dos clientes e garantir a continuidade das operações comerciais.

II.O controle adequado de estoque ajuda a evitar a falta de produtos, garantindo a satisfação do cliente.

III.O estoque excessivo de produtos resulta em economias significativas de escala para a empresa.

É CORRETO o que se afirma em:

- (A) I e II, apenas.
- (B) II e III, apenas.
- (C) II, apenas.
- (D) I, II e III.
- (E) I e III, apenas.

Questão 30

Dentre as opções citadas abaixo, assinale a alternativa que corresponde a um procedimento que deve ser realizado na distribuição de correspondências.

- (A) Entregar os documentos aos remissores.
- (B) Entregar os documentos aos expedidores.
- (C) Entregar os documentos aos emissores.
- (D) Entregar os documentos aos destinatários.
- (E) Entregar os documentos aos remetentes.

Questão 31

O Serviço de Atendimento Móvel de Urgência (SAMU) tem como objetivo chegar precocemente à vítima após ter ocorrido alguma situação de urgência ou emergência que possa levar a sofrimento, a sequelas ou mesmo à morte. São urgências situações de natureza clínica, cirúrgica, traumática, obstétrica, pediátrica, psiquiátrica, entre outras.

Dentre as opções citadas abaixo, assinale a alternativa que corresponde ao número do telefone de SAMU.

- (A) 192.
- (B) 191.
- (C) 153.
- (D) 193.
- (E) 190.

Questão 32

A abertura e fechamento das dependências de um órgão são procedimentos fundamentais para garantir a segurança e operação adequada das instalações. Nesse sentido, analise as afirmativas abaixo:

I.Antes da abertura das dependências é importante verificar a segurança das instalações para garantir que não haja riscos à entrada de funcionários e visitantes.

II.Na abertura das dependências, os procedimentos de segurança devem ser ignorados, já que as atividades começarão em breve.

III.Antes do fechamento das dependências, não é necessário verificar a segurança das instalações e ativar os sistemas de segurança, pois o local estará vazio.

É CORRETO o que se afirma em:

- (A) I e II, apenas.
- (B) I, II e III.
- (C) II e III, apenas.
- (D) III, apenas.
- (E) I, apenas.

Questão 33

Dentre as opções citadas abaixo, assinale a alternativa que corresponde ao Equipamento de Proteção Individual (EPI) que deve ser utilizado para proteção das mãos contra agentes cortantes, perfurantes ou escoriantes.

- (A) Capacete.
- (B) Avental.
- (C) Luvas.
- (D) Botas.
- (E) Óculos.

Questão 34

Dentre as opções citadas abaixo, assinale a alternativa que NÃO corresponde a um benefício do serviço de limpeza de máquinas.

- (A) Redução de falhas operacionais.
- (B) Garantia de segurança no funcionamento.
- (C) Aumento da vida útil das máquinas.
- (D) Melhoria da eficiência nos processos.
- (E) Inconformidade com as regulamentações.

Questão 35

No que diz respeito ao atendimento ao cliente, registre V, para verdadeiro, e F, para falso:

(__) A utilização de frases positivas não se faz necessária para o bom atendimento ao cliente.

(__) A linguagem e o tom de voz certo são elementos fundamentais para o bom atendimento ao cliente.

(__) Um atendimento personalizado, com empatia e focado sempre em soluções é essencial para a garantia de um bom atendimento.

Assinale a alternativa com a sequência CORRETA.

- (A) V, F, V.
- (B) V, V, V.
- (C) V, V, F.
- (D) F, F, F.
- (E) F, V, V.

Questão 36

A relação interpessoal é o modo como nós, seres humanos, lidamos com o outro, como nós convivemos com os outros em uma sociedade, e nesse contexto podemos abranger as relações interpessoais no trabalho, no dia a dia, na família.

Fonte: <https://www.trecsson.com.br/blog/pessoas/o-que-e-relacionamento-interpessoal>

No que se refere à relação interpessoal no trabalho, assinale a alternativa que NÃO corresponde a uma característica essencial para um bom relacionamento interpessoal.

- (A) Ética.
- (B) Empatia.
- (C) Ignorância.
- (D) Gentileza.
- (E) Comunicação assertiva.

Questão 37

Dentre as opções citadas abaixo, assinale a alternativa que corresponde a uma característica importante no relacionamento humano, que consiste no reconhecimento e consideração pelas diferenças, opiniões e limites pessoais de outras pessoas.

- (A) Confiança.
- (B) Adaptabilidade.
- (C) Respeito.
- (D) Proatividade.
- (E) Colaboração.

Questão 38

A postura profissional é o conjunto de características pessoais e condutas adotadas no ambiente de trabalho.

Ou seja, todas as escolhas e ações realizadas diante das mais variadas situações no dia a dia compõe a conduta de um funcionário na empresa, que pode ser boa ou ruim.

Fonte: <https://www.educamaisbrasil.com.br>

Dentre as opções citadas abaixo, assinale a alternativa que NÃO corresponde a uma boa postura profissional no trabalho.

- (A) Ter respeito.
- (B) Ter boa comunicação.
- (C) Ser honesto.
- (D) Propagar fofocas.
- (E) Ser pontual.

Questão 39

A apresentação pessoal no ambiente profissional é fundamental para criar uma boa imagem profissional e transmitir credibilidade, se refere à maneira como uma pessoa se veste, se comporta e se apresenta fisicamente enquanto está no trabalho. Sobre a apresentação pessoal, registre V, para verdadeiro, e F, para falso:

(__) Manter uma boa higiene pessoal, contribui para uma imagem profissional e para um ambiente de trabalho agradável.

(__) Manter uma boa postura e uma linguagem corporal confiante transmite uma imagem de segurança.

(__) Usar acessórios e maquiagem de maneira moderada e discreta, prejudica a concentração e a interação no ambiente profissional.

Assinale a alternativa com a sequência CORRETA.

- (A) V, F, V.
- (B) V, V, F.
- (C) F, F, V.
- (D) V, V, V.
- (E) F, F, F.

Questão 40

No que se refere ao endereçamento de correspondências, registre V, para verdadeiro, e F, para falso:

(__) O logradouro é o termo utilizado para designar uma localidade específica.

(__) O número especifica o imóvel no qual o objeto deve ser entregue. Para os logradouros sem numeração recomenda-se a utilização da sigla s/n.

(__) A sigla da unidade da federação identifica o estado no qual o endereço está localizado.

Fonte: <https://www.correios.com.br/>

Assinale a alternativa com a sequência CORRETA.

- (A) V, V, F.

- (B) F, V, F.
- (C) F, F, F.
- (D) F, F, V.
- (E) V, V, V.