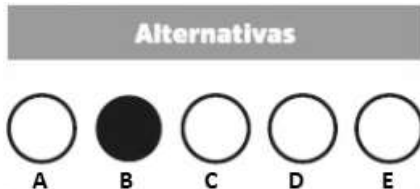


LUBRIFICADOR/LAVADOR**INSTRUÇÕES AO CANDIDATO**

- **Durante a realização da prova não será permitido ao candidato, sob pena de exclusão do Concurso Público:**
 - a) Qualquer espécie de consulta bibliográfica, utilização de livros, manuais ou anotações;
 - b) Comunicação entre candidatos;**
 - c) Uso de máquina calculadora;
 - d) Uso de relógio de qualquer tipo;
 - e) Agendas eletrônicas, telefones celulares, smartphones, MP3, notebook, palmtop, tablet, BIP, walkman, gravador ou qualquer outro receptor ou transmissor;
 - f) Uso de óculos escuros, bonés, protetores auriculares e outros acessórios similares;
 - g) Perturbar de qualquer modo a execução dos trabalhos;

- Todas as respostas do Caderno de Prova deverão ser transportadas para o Cartão Resposta;
- Não serão computadas as questões não assinaladas ou que contenham mais de uma resposta, ementa ou rasura;
- O gabarito da letra escolhida deve ser pintado de forma a completar todo o círculo. Exemplo:



- Para a realização da Prova Escrita, o candidato deverá utilizar caneta esferográfica de tubo transparente nas cores azul ou preta;
- Após a realização da prova, o candidato deverá afastar-se do local;
- Ao terminar a prova, o candidato entregará ao fiscal o Caderno de Prova e o Cartão Resposta devidamente **preenchido e assinado**;
- Os 03 últimos candidatos permanecerão até o último concluir, os quais assinarão a ata de encerramento, juntamente com os fiscais, efetuarão a conferência dos Cartões-Resposta, cujas irregularidades serão apontadas na referida ata, e assinarão o lacre dos envelopes em que forem guardados os Cartões-Resposta;
- A Prova escrita terá início às 08h30min com término às 11h30min. A duração mínima para realização da prova é de 01 (uma) hora, com tempo máximo de 03h00min (três) horas. A Prova será composta por questões de múltipla escolha, sendo cada questão composta de 05 alternativas (a, b, c, d, e), possuindo somente uma alternativa correta;

- O Caderno de Provas será composto:

CONTEÚDO	Nº DE QUESTÕES
Língua Portuguesa	05 (cinco)
Raciocínio Lógico	05(cinco)
Conhecimentos Gerais	05 (cinco)
Conhecimentos Específicos	25 (vinte e cinco)
Total de Questões	40 (quarenta)

- Verifique se o Caderno de Provas está completo, sem falhas de impressão e se a quantidade de questões está correta;
- Você deverá transcrever as respostas das questões para o Cartão-Resposta, que será o **único documento válido para a correção das provas.**
- **O preenchimento do Cartão Resposta é de inteira responsabilidade do candidato e não será substituído em caso de erro do candidato.**

BOA PROVA!

Língua Portuguesa

O texto seguinte servirá de base para responder às questões de 1 a 2.

Três em cada dez brasileiros afirmam que já tiveram dengue, diz levantamento

Um levantamento realizado com 2 mil pessoas mostrou que três em cada dez brasileiros afirmam já terem sido acometidos pela dengue — 69% dos participantes da pesquisa dizem conhecer alguém que já teve a doença. Entre as pessoas que já tiveram dengue, 69% foram diagnosticados uma vez, 23% duas vezes e 6% três vezes ou mais.

Os dados são de uma pesquisa realizada pela Ipsos, a pedido da biofarmacêutica Takeda e com a coordenação científica da Sociedade Brasileira de Infectologia (SBI).

A dengue, afeta bebês, crianças e adultos. Segundo a Organização Pan-Americana da Saúde, a infecção pode ser assintomática ou pode apresentar sintomas que variam entre: febre, dor de cabeça, dor atrás dos olhos, dores musculares e nas articulações e erupções cutâneas.

A enfermidade é popular no Brasil e 99% dos entrevistados afirmam conhecê-la. Dentre os números, 67% lembraram da dengue quando questionados sobre quais surtos de doenças são recorrentes no Brasil — índice muito superior aos 39% da primeira edição da pesquisa, realizada em novembro de 2021.

Segundo dados do Ministério da Saúde, existem mais de 1,6 milhão de casos registrados de dengue no Brasil e mil mortes em 2023, superando os casos de 2022 (cerca de 1,4 milhão) e quase atingindo o mesmo patamar de óbitos (1.016).

Apesar do conhecimento em relação a dengue, 69% dos entrevistados não souberam responder quantas vezes uma pessoa pode contrair a doença e apenas 2% acertaram a resposta: 4 vezes. "Há uma falsa ideia de imunização após infecção por dengue, ou seja, a pessoa que já pegou acredita estar imune à doença.", analisa Dr. Alberto Chebabo, médico infectologista e presidente da SBI, em comunicado.

A vacina que previne a dengue começou a ser disponibilizada em clínicas privadas em julho deste ano, entretanto, 73% dos entrevistados ainda desconheciam a forma de prevenção. Entre aqueles que já ouviram falar do assunto, 86% dizem acreditar na sua eficácia e se manifestam de forma favorável a ela.

<https://www.cnnbrasil.com.br/saude/tres-em-cada-dez-brasileiros>

-afirmam-que-ja-tiveram-dengue-diz-levantamento/

Questão 01

O que o levantamento revela sobre o conhecimento das pessoas em relação à quantidade de vezes que alguém pode contrair a dengue?

- (A) A maioria sabe que a pessoa pode contrair a doença até três vezes.
- (B) A maioria sabe que a pessoa pode contrair a doença apenas uma vez.
- (C) A maioria sabe que a pessoa pode contrair a doença até duas vezes.
- (D) A maioria desconhece quantas vezes uma pessoa pode contrair a doença.
- (E) A maioria sabe que a pessoa pode contrair a doença até quatro vezes.

Questão 02

De acordo com o levantamento mencionado, quantos brasileiros já tiveram dengue?

- (A) 40%.
- (B) 10%.
- (C) 20%.
- (D) 30%.
- (E) 50%.

O texto seguinte servirá de base para responder às questões de 3 a 5.

Após críticas, Las Vegas une esporte e entretenimento na Fórmula 1

O Grande Prêmio de Las Vegas, disputado na noite do último sábado (18) nos Estados Unidos, marcou um novo padrão de esporte e entretenimento para a Fórmula 1 em seus mais de 70 anos de história.

No início, houve quem criticasse, sobretudo após uma falha na pista provocar o adiamento do primeiro treino livre e criar o caos logístico, incluindo a expulsão de torcedores das arquibancadas às duas da manhã.

Parecia que o excesso de preocupação com a parte do "show business" tinha superado a parte esportiva — uma das principais críticas do atual campeão da F1, Max Verstappen. Mas eis que a corrida da noite do sábado trouxe o que os fãs e promotores enfim esperavam: uma corrida extremamente movimentada, com disputas de posições intensas e incluindo três pilotos brigando pela vitória em luta franca até a volta final: Charles Leclerc, da Ferrari, Sergio Perez e o próprio Verstappen — ambos da Red Bull.

Após a corrida, um Rolls Royce levou os pilotos para as entrevistas oficiais no local mais famoso de Las Vegas: a fonte do hotel Bellagio. A conversa dos três mostrava que a parte esportiva, afinal, foi atingida com sucesso — e o lado entretenimento também, com uma cena inédita dos pilotos chegando de forma luxuosa ao popular cenário de diversos filmes de Hollywood (como Ocean's Eleven) em plena Las Vegas Boulevard, a popular Strip.

Além disso, foi muito bem amarrada a outra parte muito importante: a dos negócios, já que toda a cerimônia, transmitida ao vivo para mais de 150 países e antes do pódio, certamente contribuiu como ação de marketing para promover o turismo local e o hotel e casino parceiro

do evento. Neste mesmo local foi erguido uma das maiores áreas VIP de toda temporada, com capacidade para 3.600 pessoas.

Após a corrida, até mesmo o antes crítico da prova, Max Verstappen, admitiu que a prova foi uma das melhores do ano. Vale lembrar que, no dia anterior, ele afirmou que a corrida em Las Vegas era a "liga nacional" enquanto Mônaco, por exemplo, era a "Champions League".

Mesmo tendo perdido a prova nas voltas finais, Leclerc também destacou a corrida como bastante emocionante. Sua ultrapassagem no derradeiro giro para garantir o segundo lugar foi comemorada como gol pelos norte-americanos, que torciam para Perez e também para a Ferrari ao mesmo tempo. Até mesmo a manobra de Verstappen pela liderança foi bastante celebrada – o que valia era o show.

Os ingredientes de sucesso foram o traçado de Las Vegas, com uma reta de quase dois quilômetros na Strip, a avenida dos hotéis famosos e casinos, e uma baixa aderência da pista, por conta da F1 ser o único evento do final de semana (sem provas preliminares, que ajudam a emborrachar o asfalto). Além disso, a dificuldade em controlar os carros também foi agravada pela baixa temperatura no deserto durante o período noturno (a prova foi disputada entre 22h e 23h30).

"Isso é algo que poderia ser repensado para os próximos GPs aqui em Las Vegas, com uma categoria preliminar ajudando a deixar a pista em melhores condições e também o horário, que é muito frio", sugeriu Perez.

De fato, ao final do evento, a impressão de que é possível tornar o GP mais esportivo e menos entretenimento ficou evidente. E da mesma forma ficou a impressão de que formatos como o visto em Las Vegas vieram para ficar na F1.

Com os novos donos norte-americanos (Liberty Media), o jeito de apresentar o esporte a antigos fãs revolucionou os negócios na categoria. Ela já estava acostumada a altas cifras, mas agora finalmente conquistou o sonhado mercado norte-americano, ainda há um preço "alto" a se pagar, com três corridas na América: Miami, Austin e agora, Las Vegas.

O grid na noite de sábado foi certamente o mais cheio de toda a temporada – quiçá de toda a história da F1. Era possível "tropeçar" em celebridades em Las Vegas, seja Brad Pitt, Rihanna, Axl Rose, Tom Brady, Renée Zellweger...E melhor do que isso, em todo o circuito e nos hotéis espalhados por Las Vegas, era possível encontrar milhares de torcedores vindo de todos os estados norte-americanos usando camisas de seus times e pilotos favoritos – e isso não inclui apenas Red Bull, Mercedes ou Ferrari.

Se Las Vegas vai se consolidar como uma etapa de fato especial no calendário, como o "Super Bowl" do automobilismo para a F1 nos Estados Unidos (talvez como é a Indy-500 hoje para os norte-americanos), ainda é cedo para dizer.

Mas que o evento deste final de semana provou ser

possível unir esporte e entretenimento, isso é inegável. Agora, resta definir se os promotores da F1 conseguirão dosar na medida certa esta equação para agradar pilotos, equipes, patrocinadores e, principalmente, os novos torcedores. Mas também sem perder a essência daquilo que os fãs mais antigos se apaixonaram pelo esporte.

<https://forbes.com.br/forbeslife/forbes-motors/2023/11/apos-criticas-las-vegas-une-esporte-e-entretenimento-na-formula-1/>

Questão 03

Assinale a alternativa em que há o uso de um pronome demonstrativo em trecho do texto:

- (A) Parecia que o excesso de preocupação com a parte do "show business" tinha superado a parte esportiva.
- (B) A conversa dos três mostrava que a parte esportiva, afinal, foi atingida com sucesso.
- (C) O grid na noite de sábado foi certamente o mais cheio de toda a temporada.
- (D) Isso é algo que poderia ser repensado para os próximos GPs aqui em Las Vegas.
- (E) De fato, ao final do evento, a impressão de que é possível tornar o GP mais esportivo e menos entretenimento ficou evidente.

Questão 04

O que inicialmente gerou críticas em relação ao Grande Prêmio de Las Vegas?

- (A) O desempenho dos pilotos.
- (B) Uma falha na pista que adiou o treino livre.
- (C) O formato do circuito.
- (D) A ausência de provas preliminares.
- (E) A falta de celebridades presentes.

Questão 05

Assinale a alternativa que contenha dois antônimos empregados em trecho do texto:

- (A) Mesmo tendo perdido a prova nas voltas finais, Leclerc também destacou a corrida como bastante emocionante.
- (B) Com os novos donos norte-americanos (Liberty Media), o jeito de apresentar o esporte a antigos fãs revolucionou os negócios na categoria.
- (C) O grid na noite de sábado foi certamente o mais cheio de toda a temporada.
- (D) Mas que o evento deste final de semana provou ser possível unir esporte e entretenimento.
- (E) No início, houve quem criticasse, sobretudo após uma falha na pista provocar o adiamento do primeiro treino livre e criar o caos logístico.

Raciocínio Lógico

Questão 06

A professora Ana escolheu 5 alunos para fazer uma apresentação para toda a escola, mas não sabe ao certo como determinar a ordem de suas apresentações. De quantas maneiras diferentes ela pode montar essa ordem?

- (A) De 75 maneiras diferentes.
- (B) De 180 maneiras diferentes.
- (C) De 145 maneiras diferentes.
- (D) De 90 maneiras diferentes.
- (E) De 120 maneiras diferentes.

Questão 07

Mariana comprou um tecido com 4 metros de comprimento e 2 de largura para fazer uma toalha com 3 metros de comprimento e 2 metros de largura. Quanto sobrou do tecido?

- (A) Sobrou 2 m^2 de tecido.
- (B) Sobrou $1,8 \text{ m}^2$ de tecido.
- (C) Sobrou $2,3 \text{ m}^2$ de tecido.
- (D) Sobrou 3 m^2 de tecido.
- (E) Sobrou 1 m^2 de tecido.

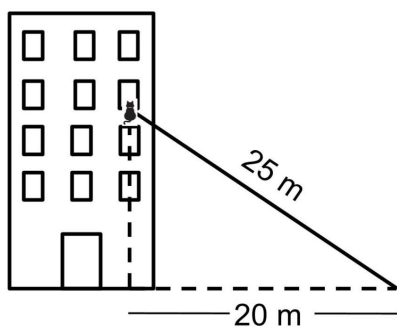
Questão 08

Vitor usou 12 peças de uma cerâmica para revestir um quarto de 25 m^2 , então, quantas peças dessa mesma cerâmica ele usará para revestir os 125 m^2 restantes da casa?

- (A) Ele usará 60 peças.
- (B) Ele usará 78 peças.
- (C) Ele usará 110 peças.
- (D) Ele usará 55 peças.
- (E) Ele usará 150 peças.

Questão 09

Uma escada de 10 metros de comprimento está sendo usada para salvar um gatinho que está pendurado na janela de um prédio, conforme ilustra a imagem abaixo.



De acordo com as informações dadas, a que altura o

gato está em relação ao chão?

- (A) O gato está a 15 metros do chão.
- (B) O gato está a 16 metros do chão.
- (C) O gato está a 10 metros do chão.
- (D) O gato está a 13 metros do chão.
- (E) O gato está a 22 metros do chão.

Questão 10

Juliana está fazendo um curso de auxiliar administrativo e fez três provas, nas quais tirou 5, 9 e 7. Qual foi a sua média?

- (A) Sua média foi 6.
- (B) Sua média foi 5.
- (C) Sua média foi 8.
- (D) Sua média foi 9.
- (E) Sua média foi 7.

Conhecimentos Gerais

Questão 11

O termo "sufragista" faz referência ao movimento que buscou o direito ao voto, especialmente para as mulheres. No contexto do Brasil, o processo de conquista do direito ao voto feminino ocorreu ao longo do século XX. Sobre esse tema, assinale a alternativa correta:

- (A) Em 1988, a Constituição incluía o direito ao voto feminino de forma mais explícita, retirando algumas restrições. No entanto, o voto ainda não era obrigatório para as mulheres.
- (B) Em 1932, durante o governo de Getúlio Vargas, foi promulgado o Código Eleitoral, que distribuía o direito de voto para as mulheres brasileiras. No entanto, esse direito estava inicialmente condicionado a algumas restrições, como ser alfabetizado e possuir renda própria.
- (C) A Constituição Federal de 1988 garante a igualdade de direitos entre homens e mulheres em diversos aspectos, exceto o direito de votar e ser votado.
- (D) Em 1932, a Constituição incluía o direito ao voto feminino de forma obrigatória.
- (E) Em 1932, durante o governo de Getúlio Vargas, foi promulgado o Código Eleitoral, que distribuía o direito de voto para as mulheres brasileiras, sem qualquer restrição.

Questão 12

Considere o texto abaixo:

"Ser Gaúcho

nos confins do Rio Grande

estâncias campeiras

tradições e consumo

no curso churrasco e chimarrão

na cultura gaúcha

rural da revolução

farroupilha o estado

gurias e guris da vida

as horas que passam

onde o mundo não vê

nos dias distantes

plantas e bichos na cultura

na internada no pampa

gerações preservadas

cantando na madrugada

o galo no pago

na terra gaudéria

herança dos filhos

na internada a família

convive o amor

aflora ambientes

conservando origens

onde o orgulho figura

de ser um gaúcho."

(Jorge Corrêa)

Com base no texto, é correto afirmar que:

- (A) A Revolução Farroupilha teve impactos econômicos negativos na região, afetando a produção agrícola e as atividades comerciais.
- (B) A Revolução Farroupilha é imortalizada na cultura gaúcha e é lembrada por meio de tradições regionais.
- (C) A Revolução Farroupilha, em parte, estava relacionada com questões agrárias e fundiárias.
- (D) A Revolução Farroupilha também teve impactos na relação entre militares e política no Brasil.
- (E) A Revolução Farroupilha desempenhou um papel importante na formação da identidade regional de Santa Catarina.

Questão 13

A Caxemira foi uma das regiões divididas durante a Partição da Índia em 1947, quando o Paquistão e a Índia conquistaram a independência do domínio britânico. Desde então, a Caxemira tem sido uma fonte constante de tensão entre os dois países. A Índia e o Paquistão travaram várias guerras ao longo dos anos, em grande parte relacionadas às disputas territoriais na região da Caxemira. O conflito mais significativo ocorreu em 1947-1948, pouco após a independência, seguido por outros conflitos em 1965 e em 1999. Nesse sentido, o conflito da Caxemira é um exemplo capaz de elucidar o

conceito geográfico de:

- (A) Lugar.
- (B) Território.
- (C) Espaço Geográfico.
- (D) Paisagem.
- (E) Região.

Questão 14

O Brasil possui uma variedade de climas devido à sua extensão territorial e diferentes características geográficas. Sobre as características do clima Tropical de Altitude, assinale a alternativa correta:

- (A) Predominante na região Norte do Brasil, incluindo a Amazônia, com chuvas bem distribuídas durante todo o ano e alta umidade.
- (B) Predominante na região Norte do Brasil, com verões moderadamente quentes e invernos frios.
- (C) Predominante nas regiões elevadas do Sudeste e do Sul do Brasil, como a Serra da Mantiqueira, sendo marcado por uma maior variação de temperatura ao longo do ano.
- (D) Predominante na região Sul do Brasil, incluindo a Amazônia, com chuvas bem distribuídas durante todo o ano e alta umidade.
- (E) Predominante na região Sul do Brasil, incluindo estados como Rio Grande do Sul, Santa Catarina e Paraná, com chuvas escassas e muitas áreas de seca.

Questão 15

Os setores primário, secundário e terciário são categorias que se classificam como atividades econômicas com base na natureza do processo produtivo. Sobre esse tema, considere os itens abaixo:

I. As agências de viagens oferecem pacotes turísticos que incluem uma variedade de serviços, como passagens aéreas, hospedagem, traslados e passeios. Elas também podem negociar promoções especiais e descontos com fornecedores para oferecer ofertas atrativas aos clientes.

II. A produção de um automóvel envolve uma série de etapas complexas, geralmente realizadas em instalações especializadas conhecidas como fábricas de automóveis. Essas etapas variam de acordo com o fabricante, o tipo de veículo e os processos específicos de produção adotados.

Os itens referem-se respectivamente a atividades dos setores:

- (A) Terciário e Secundário.
- (B) Primário e Secundário.
- (C) Secundário e Primário.
- (D) Secundário e Terciário.
- (E) Terciário e Primário.

Conhecimentos Específicos

Questão 16

Assinale a alternativa CORRETA que corresponde ao objetivo principal da lubrificação em máquinas e equipamentos.

- (A) Diminuir a vida útil das máquinas.
- (B) Aumentar o desgaste das peças.
- (C) Garantir o funcionamento suave e prolongar a vida útil dos equipamentos.
- (D) Reduzir a eficiência operacional.
- (E) Aumentar o consumo de energia.

Questão 17

Com base nas noções de primeiros socorros, assinale a alternativa CORRETA que corresponde quais são os sinais de um AVC (Acidente Vascular Cerebral) e como agir diante deles.

- (A) Hemorragia nasal e agitação; tentar acalmar a vítima.
- (B) Inconsciência e desidratação; oferecer alimentos líquidos à vítima.
- (C) Visão turva e fraqueza facial ou nos membros; chamar imediatamente uma ambulância.
- (D) Dor no peito e dificuldade para respirar; chamar um médico imediatamente.
- (E) Vômitos e confusão; oferecer líquidos à vítima.

Questão 18

Assinale a alternativa CORRETA que corresponde a uma técnica comum de aplicação de lubrificantes em máquinas e equipamentos.

- (A) Imersão completa dos equipamentos.
- (B) Pulverização.
- (C) Desligamento das máquinas.
- (D) Aplicação durante o funcionamento.
- (E) Aplicação direta com as mãos.

Questão 19

Assinale a alternativa CORRETA que corresponde aos componentes-chave que devem ser lubrificados durante uma troca de óleo.

- (A) Motor e câmbio.
- (B) Filtros e catalisador.
- (C) Correia dentada e embreagem.
- (D) Freios e suspensão.
- (E) Radiador e escapamento.

Questão 20

Assinale a alternativa CORRETA que corresponde aos principais benefícios de uma boa lubrificação no sistema de freios.

- (A) Prevenção do desgaste prematuro dos componentes.
- (B) Aumento do atrito nos discos de freio.
- (C) Aumento da probabilidade de falhas nos freios.
- (D) Diminuição da segurança do veículo.
- (E) Redução da eficiência do sistema de freios.

Questão 21

Sobre a manobra de Heimlich, é CORRETO afirmar que:

- (A) Técnicas de respiração boca-a-boca; usada em casos de asfixia.
- (B) Massagem cardíaca; usada em casos de engasgo.
- (C) Compressões abdominais; usada em casos de obstrução das vias aéreas.
- (D) Compressões no peito; usada em casos de parada respiratória.
- (E) Tapas nas costas; usada em casos de engasgo.

Questão 22

Assinale a alternativa CORRETA que corresponde qual é a ação fundamental ao prestar primeiros socorros em uma vítima inconsciente.

- (A) Fazer a vítima ingerir alimentos.
- (B) Mover a vítima rapidamente.
- (C) Manter as vias aéreas desobstruídas e chamar ajuda.
- (D) Dar-lhe água imediatamente.
- (E) Aplicar compressas frias no corpo da vítima.

Questão 23

Assinale a alternativa CORRETA que corresponde quais são as principais características de um lubrificante de qualidade para um motor de veículo.

- (A) Ser ácido e de baixa aderência.
- (B) Ser corrosivo e ter odor forte.
- (C) Ser inflamável e tóxico.
- (D) Ser viscoso e ter resistência ao calor.
- (E) Ser transparente e altamente volátil.

Questão 24

Assinale a alternativa CORRETA que corresponde qual é a importância da análise de riscos no contexto da segurança do trabalho.

- (A) Avaliar os perigos potenciais no ambiente de trabalho e implementar medidas para reduzi-los.
- (B) Identificar os funcionários que cometem erros.
- (C) Determinar os custos dos equipamentos de segurança.
- (D) Realizar pesquisas de mercado para adquirir os melhores equipamentos de segurança.
- (E) Classificar os funcionários mais propensos a acidentes.

Questão 25

Assinale a alternativa CORRETA que corresponde o que são habilidades interpessoais e por que são importantes no ambiente de trabalho.

- (A) São habilidades para criar conflitos entre os funcionários.
- (B) São aptidões para restringir as interações no ambiente profissional.
- (C) São habilidades técnicas para o uso de computadores.
- (D) São técnicas para controlar os colegas de trabalho.
- (E) Referem-se à capacidade de comunicação e relacionamento com outras pessoas, essenciais para o trabalho em equipe e colaboração.

Questão 26

Assinale a alternativa CORRETA que corresponde aos tipos mais comuns de lubrificantes usados em ambientes industriais.

- (A) Óleo mineral e graxa.
- (B) Gasolina e querosene.
- (C) Alvejante e detergentes.
- (D) Água e sabão.
- (E) Ácido e bases corrosivas.

Questão 27

Assinale a alternativa CORRETA que corresponde a um exemplo comum de lubrificante usado para a manutenção de equipamentos industriais.

- (A) Álcool.
- (B) Gasolina.
- (C) Ar comprimido.
- (D) Óleo lubrificante.
- (E) Água.

Questão 28

Assinale a alternativa CORRETA que corresponde aos tipos comuns de equipamentos utilizados para a lavagem de máquinas industriais.

- (A) Lavadoras de alta pressão.
- (B) Furadeiras manuais.
- (C) Serras elétricas.
- (D) Multímetros digitais.
- (E) Martelos pneumáticos.

Questão 29

Assinale a alternativa CORRETA que corresponde o que é um plano de evacuação e por que é importante tê-lo em um ambiente de trabalho.

- (A) Um procedimento opcional em casos de incêndio.

- (B) Uma diretriz para reduzir o número de funcionários em caso de crise financeira.
- (C) Um protocolo para garantir a segurança dos funcionários em caso de emergências e desastres.
- (D) Uma lista de compras para adquirir suprimentos em casos de emergência.
- (E) Um roteiro para identificar as saídas de emergência em uma empresa.

Questão 30

Assinale a alternativa CORRETA que corresponde a função principal dos lubrificantes sólidos, como o grafite e o dissulfeto de molibdênio, em comparação com os lubrificantes líquidos.

- (A) Reduzir o atrito.
- (B) Evitar a oxidação.
- (C) Melhorar a dissipação de calor.
- (D) Proporcionar uma película protetora.
- (E) Facilitar a remoção de impurezas.

Questão 31

Assinale a alternativa CORRETA que corresponde a técnica correta para aplicar lubrificantes em componentes de um veículo.

- (A) Aplicar lubrificante somente quando o componente estiver aquecido.
- (B) Cobrir uniformemente os componentes com a quantidade correta de lubrificante.
- (C) Não aplicar lubrificante em peças internas.
- (D) Aplicar lubrificante apenas em uma parte do componente.
- (E) Utilizar a menor quantidade possível de lubrificante.

Questão 32

É CORRETO afirmar que é crucial seguir as orientações de segurança ao manusear lubrificantes, para:

- (A) Evitar acidentes e garantir a saúde do trabalhador.
- (B) Evitar o desperdício de lubrificantes.
- (C) Reduzir o custo dos equipamentos.
- (D) Aumentar a velocidade de manutenção.
- (E) Economizar tempo.

Questão 33

Sobre a importância da empatia nas relações humanas no trabalho, é CORRETO afirmar que:

- (A) Melhorar a comunicação entre a equipe.
- (B) Aumentar o estresse no ambiente de trabalho.
- (C) Criar um ambiente competitivo entre colegas.
- (D) Desenvolver rivalidades entre os colegas.
- (E) Ignorar as necessidades dos outros funcionários.

Questão 34

Assinale a alternativa CORRETA que é a posição de recuperação e em que situação é utilizada.

- (A) Posição de sentar-se confortavelmente; usada em casos de desmaio.
- (B) Posição deitado de lado; usada em casos de vítimas inconscientes, para evitar aspiração de vômito.
- (C) Posição deitar-se de barriga para cima; usada em casos de fraturas.
- (D) Posição deitado de barriga para baixo; usada em casos de asfixia.
- (E) Posição em pé; usada para vítimas com dificuldade de respiração.

Questão 35

Assinale a alternativa CORRETA que corresponde como os equipamentos de proteção coletiva contribuem para a segurança no trabalho.

- (A) Prevenindo acidentes e lesões em massa.
- (B) Reduzindo a produtividade.
- (C) Criando barreiras entre os funcionários.
- (D) Aumentando a competição entre os trabalhadores.
- (E) Limitando o acesso dos funcionários às áreas de trabalho.

Questão 36

Assinale a alternativa CORRETA que corresponde a etapa essencial no procedimento de lavagem de equipamentos.

- (A) Enxágue superficial.
- (B) Remoção completa de resíduos e sujeira.
- (C) Secagem imediata.
- (D) Uso excessivo de sabão ou detergente.
- (E) Utilização de produtos abrasivos.

Questão 37

Assinale a alternativa CORRETA que corresponde o que é resolução de conflitos e por que é uma habilidade essencial no ambiente de trabalho.

- (A) É um processo para exacerbar tensões entre os membros da equipe.
- (B) Refere-se à capacidade de resolver disputas e divergências entre colegas ou equipes, promovendo um ambiente mais harmonioso.
- (C) É um processo para criar disputas constantes.
- (D) É um método para evitar interações entre os funcionários.
- (E) É um método para amplificar os problemas entre colegas.

Questão 38

Assinale a alternativa CORRETA que corresponde como a lubrificação regular dos veículos pode impactar na economia de combustível.

- (A) Reduzindo a eficiência do motor.
- (B) Aumentando a eficiência do motor.
- (C) Não afetando a economia de combustível.
- (D) Aumentando a emissão de gases poluentes.
- (E) Diminuindo a vida útil do motor.

Questão 39

Assinale a alternativa CORRETA que corresponde quais são os métodos mais comuns de lavagem de carros.

- (A) Lavagem com água e sabão.
- (B) Lavagem com gasolina e querosene.
- (C) Lavagem com ácido e detergentes.
- (D) Lavagem a seco e lavagem a vapor.
- (E) Lavagem com solventes químicos.

Questão 40

É CORRETO afirmar que o método comum de lubrificação de chassis em veículos, é:

- (A) Submersão em água.
- (B) Exposição ao calor direto.
- (C) Imersão em óleo.
- (D) Pulverização de graxa.
- (E) Ventilação forçada.