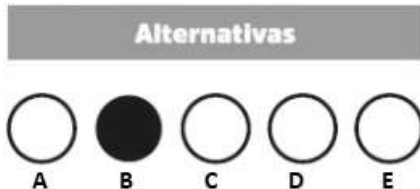


OPERADOR DE MÁQUINAS AGRÍCOLAS E SIMILARES**INSTRUÇÕES AO CANDIDATO**

- **Durante a realização da prova não será permitido ao candidato, sob pena de exclusão do Concurso Público:**
 - a) Qualquer espécie de consulta bibliográfica, utilização de livros, manuais ou anotações;
 - b) Comunicação entre candidatos;**
 - c) Uso de máquina calculadora;
 - d) Uso de relógio de qualquer tipo;
 - e) Agendas eletrônicas, telefones celulares, smartphones, MP3, notebook, palmtop, tablet, BIP, walkman, gravador ou qualquer outro receptor ou transmissor;
 - f) Uso de óculos escuros, bonés, protetores auriculares e outros acessórios similares;
 - g) Perturbar de qualquer modo a execução dos trabalhos;

- Todas as respostas do Caderno de Prova deverão ser transportadas para o Cartão Resposta;
- Não serão computadas as questões não assinaladas ou que contenham mais de uma resposta, ementa ou rasura;
- O gabarito da letra escolhida deve ser pintado de forma a completar todo o círculo. Exemplo:



- Para a realização da Prova Escrita, o candidato deverá utilizar caneta esferográfica de tubo transparente nas cores azul ou preta;
- Após a realização da prova, o candidato deverá afastar-se do local;
- Ao terminar a prova, o candidato entregará ao fiscal o Caderno de Prova e o Cartão Resposta devidamente **preenchido e assinado**;
- Os 03 últimos candidatos permanecerão até o último concluir, os quais assinarão a ata de encerramento, juntamente com os fiscais, efetuarão a conferência dos Cartões-Resposta, cujas irregularidades serão apontadas na referida ata, e assinarão o lacre dos envelopes em que forem guardados os Cartões-Resposta;
- A Prova escrita terá início às 08h30min com término às 11h30min. A duração mínima para realização da prova é de 01 (uma) hora, com tempo máximo de 03h00min (três) horas. A Prova será composta por questões de múltipla escolha, sendo cada questão composta de 05 alternativas (a, b, c, d, e), possuindo somente uma alternativa correta;

- O Caderno de Provas será composto:

| CONTEÚDO | Nº DE QUESTÕES |
|---------------------------|----------------------|
| Língua Portuguesa | 05 (cinco) |
| Raciocínio Lógico | 05(cinco) |
| Conhecimentos Gerais | 05 (cinco) |
| Conhecimentos Específicos | 25 (vinte e cinco) |
| Total de Questões | 40 (quarenta) |

- Verifique se o Caderno de Provas está completo, sem falhas de impressão e se a quantidade de questões está correta;
- Você deverá transcrever as respostas das questões para o Cartão-Resposta, que será o **único documento válido para a correção das provas.**
- **O preenchimento do Cartão Resposta é de inteira responsabilidade do candidato e não será substituído em caso de erro do candidato.**

BOA PROVA!

Língua Portuguesa

O texto seguinte servirá de base para responder às questões de 1 a 2.

Três em cada dez brasileiros afirmam que já tiveram dengue, diz levantamento

Um levantamento realizado com 2 mil pessoas mostrou que três em cada dez brasileiros afirmam já terem sido acometidos pela dengue — 69% dos participantes da pesquisa dizem conhecer alguém que já teve a doença. Entre as pessoas que já tiveram dengue, 69% foram diagnosticados uma vez, 23% duas vezes e 6% três vezes ou mais.

Os dados são de uma pesquisa realizada pela Ipsos, a pedido da biofarmacêutica Takeda e com a coordenação científica da Sociedade Brasileira de Infectologia (SBI).

A dengue, afeta bebês, crianças e adultos. Segundo a Organização Pan-Americana da Saúde, a infecção pode ser assintomática ou pode apresentar sintomas que variam entre: febre, dor de cabeça, dor atrás dos olhos, dores musculares e nas articulações e erupções cutâneas.

A enfermidade é popular no Brasil e 99% dos entrevistados afirmam conhecê-la. Dentre os números, 67% lembraram da dengue quando questionados sobre quais surtos de doenças são recorrentes no Brasil — índice muito superior aos 39% da primeira edição da pesquisa, realizada em novembro de 2021.

Segundo dados do Ministério da Saúde, existem mais de 1,6 milhão de casos registrados de dengue no Brasil e mil mortes em 2023, superando os casos de 2022 (cerca de 1,4 milhão) e quase atingindo o mesmo patamar de óbitos (1.016).

Apesar do conhecimento em relação a dengue, 69% dos entrevistados não souberam responder quantas vezes uma pessoa pode contrair a doença e apenas 2% acertaram a resposta: 4 vezes. "Há uma falsa ideia de imunização após infecção por dengue, ou seja, a pessoa que já pegou acredita estar imune à doença.", analisa Dr. Alberto Chebabo, médico infectologista e presidente da SBI, em comunicado.

A vacina que previne a dengue começou a ser disponibilizada em clínicas privadas em julho deste ano, entretanto, 73% dos entrevistados ainda desconheciam a forma de prevenção. Entre aqueles que já ouviram falar do assunto, 86% dizem acreditar na sua eficácia e se manifestam de forma favorável a ela.

<https://www.cnnbrasil.com.br/saude/tres-em-cada-dez-brasileiros>

-afirmam-que-ja-tiveram-dengue-diz-levantamento/

Questão 01

O que o levantamento revela sobre o conhecimento das pessoas em relação à quantidade de vezes que alguém pode contrair a dengue?

- (A) A maioria desconhece quantas vezes uma pessoa pode contrair a doença.
- (B) A maioria sabe que a pessoa pode contrair a doença até duas vezes.
- (C) A maioria sabe que a pessoa pode contrair a doença até quatro vezes.
- (D) A maioria sabe que a pessoa pode contrair a doença apenas uma vez.
- (E) A maioria sabe que a pessoa pode contrair a doença até três vezes.

Questão 02

De acordo com o levantamento mencionado, quantos brasileiros já tiveram dengue?

- (A) 10%.
- (B) 20%.
- (C) 50%.
- (D) 40%.
- (E) 30%.

O texto seguinte servirá de base para responder às questões de 3 a 5.

Após críticas, Las Vegas une esporte e entretenimento na Fórmula 1

O Grande Prêmio de Las Vegas, disputado na noite do último sábado (18) nos Estados Unidos, marcou um novo padrão de esporte e entretenimento para a Fórmula 1 em seus mais de 70 anos de história.

No início, houve quem criticasse, sobretudo após uma falha na pista provocar o adiamento do primeiro treino livre e criar o caos logístico, incluindo a expulsão de torcedores das arquibancadas às duas da manhã.

Parecia que o excesso de preocupação com a parte do "show business" tinha superado a parte esportiva — uma das principais críticas do atual campeão da F1, Max Verstappen. Mas eis que a corrida da noite do sábado trouxe o que os fãs e promotores enfim esperavam: uma corrida extremamente movimentada, com disputas de posições intensas e incluindo três pilotos brigando pela vitória em luta franca até a volta final: Charles Leclerc, da Ferrari, Sergio Perez e o próprio Verstappen — ambos da Red Bull.

Após a corrida, um Rolls Royce levou os pilotos para as entrevistas oficiais no local mais famoso de Las Vegas: a fonte do hotel Bellagio. A conversa dos três mostrava que a parte esportiva, afinal, foi atingida com sucesso — e o lado entretenimento também, com uma cena inédita dos pilotos chegando de forma luxuosa ao popular cenário de diversos filmes de Hollywood (como Ocean's Eleven) em plena Las Vegas Boulevard, a popular Strip.

Além disso, foi muito bem amarrada a outra parte muito importante: a dos negócios, já que toda a cerimônia, transmitida ao vivo para mais de 150 países e antes do pódio, certamente contribuiu como ação de marketing para promover o turismo local e o hotel e casino parceiro

do evento. Neste mesmo local foi erguido uma das maiores áreas VIP de toda temporada, com capacidade para 3.600 pessoas.

Após a corrida, até mesmo o antes crítico da prova, Max Verstappen, admitiu que a prova foi uma das melhores do ano. Vale lembrar que, no dia anterior, ele afirmou que a corrida em Las Vegas era a "liga nacional" enquanto Mônaco, por exemplo, era a "Champions League".

Mesmo tendo perdido a prova nas voltas finais, Leclerc também destacou a corrida como bastante emocionante. Sua ultrapassagem no derradeiro giro para garantir o segundo lugar foi comemorada como gol pelos norte-americanos, que torciam para Perez e também para a Ferrari ao mesmo tempo. Até mesmo a manobra de Verstappen pela liderança foi bastante celebrada – o que valia era o show.

Os ingredientes de sucesso foram o traçado de Las Vegas, com uma reta de quase dois quilômetros na Strip, a avenida dos hotéis famosos e casinos, e uma baixa aderência da pista, por conta da F1 ser o único evento do final de semana (sem provas preliminares, que ajudam a emborrachar o asfalto). Além disso, a dificuldade em controlar os carros também foi agravada pela baixa temperatura no deserto durante o período noturno (a prova foi disputada entre 22h e 23h30).

"Isso é algo que poderia ser repensado para os próximos GPs aqui em Las Vegas, com uma categoria preliminar ajudando a deixar a pista em melhores condições e também o horário, que é muito frio", sugeriu Perez.

De fato, ao final do evento, a impressão de que é possível tornar o GP mais esportivo e menos entretenimento ficou evidente. E da mesma forma ficou a impressão de que formatos como o visto em Las Vegas vieram para ficar na F1.

Com os novos donos norte-americanos (Liberty Media), o jeito de apresentar o esporte a antigos fãs revolucionou os negócios na categoria. Ela já estava acostumada a altas cifras, mas agora finalmente conquistou o sonhado mercado norte-americano, ainda há um preço "alto" a se pagar, com três corridas na América: Miami, Austin e agora, Las Vegas.

O grid na noite de sábado foi certamente o mais cheio de toda a temporada – quiçá de toda a história da F1. Era possível "tropeçar" em celebridades em Las Vegas, seja Brad Pitt, Rihanna, Axl Rose, Tom Brady, Renée Zellweger...E melhor do que isso, em todo o circuito e nos hotéis espalhados por Las Vegas, era possível encontrar milhares de torcedores vindo de todos os estados norte-americanos usando camisas de seus times e pilotos favoritos – e isso não inclui apenas Red Bull, Mercedes ou Ferrari.

Se Las Vegas vai se consolidar como uma etapa de fato especial no calendário, como o "Super Bowl" do automobilismo para a F1 nos Estados Unidos (talvez como é a Indy-500 hoje para os norte-americanos), ainda é cedo para dizer.

Mas que o evento deste final de semana provou ser

possível unir esporte e entretenimento, isso é inegável. Agora, resta definir se os promotores da F1 conseguirão dosar na medida certa esta equação para agradar pilotos, equipes, patrocinadores e, principalmente, os novos torcedores. Mas também sem perder a essência daquilo que os fãs mais antigos se apaixonaram pelo esporte.

<https://forbes.com.br/forbeslife/forbes-motors/2023/11/apos-criticas-las-vegas-une-esporte-e-entretenimento-na-formula-1/>

Questão 03

Assinale a alternativa que contenha dois antônimos empregados em trecho do texto:

- (A) Mas que o evento deste final de semana provou ser possível unir esporte e entretenimento.
- (B) O grid na noite de sábado foi certamente o mais cheio de toda a temporada.
- (C) Mesmo tendo perdido a prova nas voltas finais, Leclerc também destacou a corrida como bastante emocionante.
- (D) No início, houve quem criticasse, sobretudo após uma falha na pista provocar o adiamento do primeiro treino livre e criar o caos logístico.
- (E) Com os novos donos norte-americanos (Liberty Media), o jeito de apresentar o esporte a antigos fãs revolucionou os negócios na categoria.

Questão 04

Assinale a alternativa em que há o uso de um pronome demonstrativo em trecho do texto:

- (A) De fato, ao final do evento, a impressão de que é possível tornar o GP mais esportivo e menos entretenimento ficou evidente.
- (B) A conversa dos três mostrava que a parte esportiva, afinal, foi atingida com sucesso.
- (C) Parecia que o excesso de preocupação com a parte do "show business" tinha superado a parte esportiva.
- (D) O grid na noite de sábado foi certamente o mais cheio de toda a temporada.
- (E) Isso é algo que poderia ser repensado para os próximos GPs aqui em Las Vegas.

Questão 05

O que inicialmente gerou críticas em relação ao Grande Prêmio de Las Vegas?

- (A) O formato do circuito.
- (B) A falta de celebridades presentes.
- (C) O desempenho dos pilotos.
- (D) A ausência de provas preliminares.
- (E) Uma falha na pista que adiou o treino livre.

Raciocínio Lógico

Questão 06

Juliana está fazendo um curso de auxiliar administrativo e fez três provas, nas quais tirou 5, 9 e 7. Qual foi a sua média?

- (A) Sua média foi 8.
- (B) Sua média foi 6.
- (C) Sua média foi 9.
- (D) Sua média foi 5.
- (E) Sua média foi 7.

Questão 07

Vitor usou 12 peças de uma cerâmica para revestir um quarto de 25 m², então, quantas peças dessa mesma cerâmica ele usará para revestir os 125 m² restantes da casa?

- (A) Ele usará 60 peças.
- (B) Ele usará 110 peças.
- (C) Ele usará 150 peças.
- (D) Ele usará 78 peças.
- (E) Ele usará 55 peças.

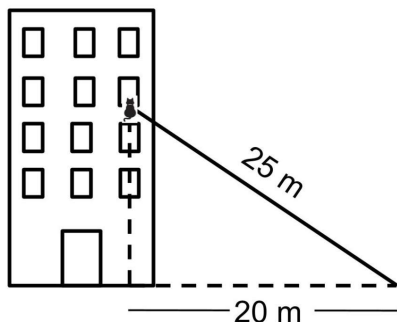
Questão 08

Mariana comprou um tecido com 4 metros de comprimento e 2 de largura para fazer uma toalha com 3 metros de comprimento e 2 metros de largura. Quanto sobrou do tecido?

- (A) Sobrou 1,8 m² de tecido.
- (B) Sobrou 2 m² de tecido.
- (C) Sobrou 3 m² de tecido.
- (D) Sobrou 1 m² de tecido.
- (E) Sobrou 2,3 m² de tecido.

Questão 09

Uma escada de 10 metros de comprimento está sendo usada para salvar um gatinho que está pendurado na janela de um prédio, conforme ilustra a imagem abaixo.



De acordo com as informações dadas, a que altura o gato está em relação ao chão?

- (A) O gato está a 22 metros do chão.

- (B) O gato está a 15 metros do chão.
- (C) O gato está a 13 metros do chão.
- (D) O gato está a 16 metros do chão.
- (E) O gato está a 10 metros do chão.

Questão 10

A professora Ana escolheu 5 alunos para fazer uma apresentação para toda a escola, mas não sabe ao certo como determinar a ordem de suas apresentações. De quantas maneiras diferentes ela pode montar essa ordem?

- (A) De 90 maneiras diferentes.
- (B) De 75 maneiras diferentes.
- (C) De 145 maneiras diferentes.
- (D) De 180 maneiras diferentes.
- (E) De 120 maneiras diferentes.

Conhecimentos Gerais

Questão 11

A Caxemira foi uma das regiões divididas durante a Partição da Índia em 1947, quando o Paquistão e a Índia conquistaram a independência do domínio britânico. Desde então, a Caxemira tem sido uma fonte constante de tensão entre os dois países. A Índia e o Paquistão travaram várias guerras ao longo dos anos, em grande parte relacionadas às disputas territoriais na região da Caxemira. O conflito mais significativo ocorreu em 1947-1948, pouco após a independência, seguido por outros conflitos em 1965 e em 1999. Nesse sentido, o conflito da Caxemira é um exemplo capaz de elucidar o conceito geográfico de:

- (A) Espaço Geográfico.
- (B) Território.
- (C) Paisagem.
- (D) Lugar.
- (E) Região.

Questão 12

O Brasil possui uma variedade de climas devido à sua extensão territorial e diferentes características geográficas. Sobre as características do clima Tropical de Altitude, assinale a alternativa correta:

- (A) Predominante na região Norte do Brasil, incluindo a Amazônia, com chuvas bem distribuídas durante todo o ano e alta umidade.
- (B) Predominante na região Sul do Brasil, incluindo estados como Rio Grande do Sul, Santa Catarina e Paraná, com chuvas escassas e muitas áreas de seca.
- (C) Predominante na região Norte do Brasil, com verões moderadamente quentes e invernos frios.

- (D) Predominante nas regiões elevadas do Sudeste e do Sul do Brasil, como a Serra da Mantiqueira, sendo marcado por uma maior variação de temperatura ao longo do ano.
- (E) Predominante na região Sul do Brasil, incluindo a Amazônia, com chuvas bem distribuídas durante todo o ano e alta umidade.

Questão 13

Os setores primário, secundário e terciário são categorias que se classificam como atividades econômicas com base na natureza do processo produtivo. Sobre esse tema, considere os itens abaixo:

I.As agências de viagens oferecem pacotes turísticos que incluem uma variedade de serviços, como passagens aéreas, hospedagem, translados e passeios. Elas também podem negociar promoções especiais e descontos com fornecedores para oferecer ofertas atrativas aos clientes.

II.A produção de um automóvel envolve uma série de etapas complexas, geralmente realizadas em instalações especializadas conhecidas como fábricas de automóveis. Essas etapas variam de acordo com o fabricante, o tipo de veículo e os processos específicos de produção adotados.

Os itens referem-se respectivamente a atividades dos setores:

- (A) Secundário e Primário.
(B) Terciário e Primário.
(C) Primário e Secundário.
(D) Secundário e Terciário.
(E) Terciário e Secundário.

Questão 14

Considere o texto abaixo:

"Ser Gaúcho

nos confins do Rio Grande

estâncias campeiras

tradições e consumo

no curso churrasco e chimarrão

na cultura gaúcha

rural da revolução

farroupilha o estado

gurias e guris da vida

as horas que passam

onde o mundo não vê

nos dias distantes

plantas e bichos na cultura

na internada no pampa

gerações preservadas

cantando na madrugada

o galo no pago

na terra gaudéria

herança dos filhos

na internada a família

convive o amor

aflora ambientes

conservando origens

onde o orgulho figura

de ser um gaúcho."

(Jorge Corrêa)

Com base no texto, é correto afirmar que:

- (A) A Revolução Farroupilha teve impactos econômicos negativos na região, afetando a produção agrícola e as atividades comerciais.
- (B) A Revolução Farroupilha, em parte, estava relacionada com questões agrárias e fundiárias.
- (C) A Revolução Farroupilha também teve impactos na relação entre militares e política no Brasil.
- (D) A Revolução Farroupilha desempenhou um papel importante na formação da identidade regional de Santa Catarina.
- (E) A Revolução Farroupilha é imortalizada na cultura gaúcha e é lembrada por meio de tradições regionais.

Questão 15

O termo "sufragista" faz referência ao movimento que buscou o direito ao voto, especialmente para as mulheres. No contexto do Brasil, o processo de conquista do direito ao voto feminino ocorreu ao longo do século XX. Sobre esse tema, assinale a alternativa correta:

- (A) Em 1932, durante o governo de Getúlio Vargas, foi promulgado o Código Eleitoral, que distribuía o direito de voto para as mulheres brasileiras. No entanto, esse direito estava inicialmente condicionado a algumas restrições, como ser alfabetizado e possuir renda própria.
- (B) A Constituição Federal de 1988 garante a igualdade de direitos entre homens e mulheres em diversos aspectos, exceto o direito de votar e ser votado.
- (C) Em 1932, durante o governo de Getúlio Vargas, foi promulgado o Código Eleitoral, que distribuía o direito de voto para as mulheres brasileiras, sem qualquer restrição.
- (D) Em 1988, a Constituição incluía o direito ao voto feminino de forma mais explícita, retirando algumas restrições. No entanto, o voto ainda não era obrigatório para as mulheres.
- (E) Em 1932, a Constituição incluía o direito ao voto feminino de forma obrigatória.

Conhecimentos Específicos

Questão 16

Em relação a classificação das vias rurais, assinale a alternativa CORRETA a classe que apresentam pista dupla, controle total de acesso e velocidade de projeto de até 120km/h.

- (A) Classe 0.
- (B) Classe IB.
- (C) Classe II.
- (D) Classe IA.
- (E) Classe IV.

Questão 17

Assinale a alternativa CORRETA que compõe o sistema de motor de um trator agrícola.

- (A) Câmbio e embreagem.
- (B) Motor, filtro de ar, sistema de combustível e sistema de arrefecimento.
- (C) Rodas e pneus.
- (D) Eixos dianteiros e traseiros.
- (E) Volante, pedais e assento.

Questão 18

Com base no padrão de cores da sinalização horizontal, é CORRETO afirmar que a cor branca, é utilizada para:

- (A) Regulamentar ultrapassagem e deslocamento lateral.
- (B) Demarcar linha de retenção e linha de "Dê a preferência".
- (C) Proporcionar contraste entre a marca viária/inscrição e o pavimento, (utilizada principalmente em pavimento de concreto) não constituindo propriamente uma cor de sinalização.
- (D) Demarcar ciclovias ou ciclofaixas.
- (E) Inscrever símbolo em áreas especiais de estacionamento ou de parada para embarque e desembarque para pessoas portadoras de deficiência física.

Questão 19

É CORRETO afirmar que as informações no caso de veículo importado por pessoa jurídica, sobre o chassi, o monobloco, os agregados e as características originais do veículo deverão ser prestadas ao RENAVAL:

- (A) Pelo exportador.
- (B) Pelo fabricante.
- (C) Pelo órgão alfandegário.
- (D) Pelo montadora.
- (E) Pelo importador.

Questão 20

Assinale a alternativa CORRETA que corresponde a função do sistema de transmissão em um trator agrícola.

- (A) Gerenciar a direção do trator.
- (B) Controlar o sistema de freios.
- (C) Ajustar a velocidade do motor.
- (D) Regular a pressão dos pneus.
- (E) Transferir a potência do motor para as rodas.

Questão 21

Assinale a alternativa CORRETA que corresponde quais são os tipos mais comuns de acidentes de trânsito.

- (A) Colisões frontais e atropelamentos.
- (B) Acidentes que ocorrem apenas em cruzamentos.
- (C) Acidentes causados exclusivamente por condições meteorológicas adversas.
- (D) Acidentes causados exclusivamente por falhas mecânicas.
- (E) Acidentes noturnos e diurnos.

Questão 22

É CORRETO afirmar que a direção preventiva é caracterizada por:

- (A) A antecipação de situações de risco e a adoção de medidas para evitá-las.
- (B) Ignorar condições adversas e continuar dirigindo normalmente.
- (C) Acelerar para evitar colisões.
- (D) A tomada de ações apenas após o acidente ocorrer.
- (E) Desviar de obstáculos após a ocorrência do acidente.

Questão 23




O trânsito de veículos nas vias terrestres abertas à circulação obedecerá algumas normas, quanto a essas normas assinale a alternativa CORRETA.

- (A) O condutor deverá guardar distância de segurança lateral e frontal entre o seu e os demais veículos, bem como em relação ao bordo da pista, considerando-se, no momento, a velocidade e as condições do local, da circulação, do veículo e as condições climáticas.
- (B) Os veículos precedidos de batedores não terão prioridade de passagem, respeitadas as demais normas de circulação.
- (C) O trânsito de veículos sobre passeios, calçadas e nos acostamentos, somente poderá ocorrer para que se adentre dos imóveis ou áreas especiais de estacionamento.
- (D) A circulação far-se-á pelo lado direito da via, não admitindo-se as exceções.

- (E) Quando veículos, transitando por fluxos que se cruzem, se aproximarem de local não sinalizado, terá preferência de passagem, no caso de apenas um fluxo ser proveniente de rodovia, aquele que não estiver circulando por ela.

Questão 24

Assinale a alternativa CORRETA que corresponde as placa A-46; A-47 e A-48 respectivamente abaixo.

| | |
|---|-------------|
|  | A-46 |
|  | A-47 |
|  | A-48 |

- (A) Peso limitado por eixo; peso bruto total limitado; e comprimento ilimitado.
 (B) Peso limitado por eixo; peso bruto total limitado; e comprimento limitado.
 (C) Peso bruto mínimo limitado; peso limitado por eixo e comprimento limitado.
 (D) Peso bruto total limitado; peso limitado por eixo e comprimento limitado.
 (E) Peso limitado por roda; peso bruto total limitado; e comprimento limitado.

Questão 25

Assinale a alternativa CORRETA que corresponde ao significado da buzina curta e rápida, de acordo com o Código de Trânsito Brasileiro.

- (A) Indicação para pedestres atravessarem.
 (B) Aviso de emergência ou perigo iminente.
 (C) Sinal de aprovação.
 (D) Cumprimento a outros condutores.
 (E) Solicitação para veículos pararem.

Questão 26

Assinale a alternativa CORRETA que corresponde ao gesto de braço que indica intenção de parada ou redução de velocidade.

- (A) Braço estendido para baixo com a palma da mão virada para trás.
 (B) Braço estendido para cima com a palma da mão virada para trás.
 (C) Braço estendido para cima com a palma da mão virada para frente.

- (D) Braço dobrado para cima com a palma da mão virada para frente.
 (E) Braço dobrado para baixo com a palma da mão virada para frente.

Questão 27

Assinale a alternativa CORRETA que corresponde ao gesto de braço estendido para fora do veículo, com movimento circular.

- (A) Sinal de que vai diminuir a velocidade.
 (B) Indicação de que o condutor está distraído.
 (C) Indicação de que vai parar o veículo.
 (D) Solicitação para outro veículo ultrapassar.
 (E) Sinal de que vai realizar uma conversão à esquerda.

Questão 28

Com base na sinalização vertical de regulamentação, assinale a alternativa CORRETA que está relacionada com a figura abaixo:



- (A) Largura máxima permitida.
 (B) Eixo máximo permitido.
 (C) Altura mínima permitida.
 (D) Largura mínima permitida.
 (E) Altura máxima permitida.

Questão 29

Em relação a sinalização vertical, marque verdadeiro (V) ou falso (F) nas afirmativas abaixo:

(__) É um subsistema da sinalização viária, que se utiliza de sinais apostos sobre placas fixadas na posição vertical, ao lado ou suspensas sobre a pista,

transmitindo mensagens de caráter permanente ou, eventualmente, variável, mediante símbolos e/ou legendas preestabelecidas e legalmente instituídas.

(__) Tem a finalidade de fornecer informações que permitam aos usuários das vias adotar comportamentos adequados, de modo a aumentar a segurança,

ordenar os fluxos de tráfego e orientar os usuários da via.

(__) A forma padrão do sinal de regulamentação é a circular, e as cores são vermelha, preta e amarela.

(__) A maioria dos sinais de regulamentação tem validade no ponto em que está implantado ou a partir deste ponto.

Assinale a sequência CORRETA de cima para baixo:

- (A) V, V, F, F.
 (B) F, V, F, V.

- (C) V, F, V, F.
- (D) F, F, V, V.
- (E) V, V, F, V.

Questão 30

Enquanto as vias urbanas são divididas em quatro categorias, as vias rurais separam-se em apenas duas. De acordo com sua utilização, assinale a alternativa CORRETA relacionada as vias rurais.

- (A) Estradas.
- (B) Via de trânsito rápido.
- (C) Via arterial.
- (D) Via coletora.
- (E) Via local.

Questão 31

De acordo com as características do local e do tipo de obra ou serviço, a extensão mínima recomendada da área de advertência, sempre que possível, deve ser a indicada, é CORRETO afirmar que para via rural para obras ou serviços executados em rodovias de pista simples, duplo sentido de circulação, com interrupção parcial da pista e velocidade até 80km/h, extensão mínima recomendada da área de advertência é:

- (A) 300m.
- (B) 750m.
- (C) 500m.
- (D) 2km.
- (E) 1000m.

Questão 32

Assinale a alternativa CORRETA que corresponde o que é aquaplanagem e por que é perigosa.

- (A) A frenagem brusca em condições de chuva.
- (B) A perda de contato dos pneus com o pavimento devido à presença de água na pista, o que pode resultar na perda de controle.
- (C) Uma técnica avançada de direção.
- (D) A utilização de pneus novos.
- (E) A aceleração excessiva do veículo.

Questão 33

Assinale a alternativa CORRETA que corresponde a placa na figura abaixo:



- (A) Junções sucessivas contrárias primeira à esquerda.
- (B) Entroncamento oblíquo à direita.

- (C) Confluência à esquerda.
- (D) Junções sucessivas contrárias primeira à direita.
- (E) Via lateral à direita.

Questão 34

Assinale a alternativa CORRETA que corresponde a uma infração gravíssima, com penalidade de multa e apreensão do veículo.

- (A) Conduzir o veículo com descarga livre ou silenciador de motor de explosão defeituoso, deficiente ou inoperante.
- (B) Conduzir o veículo transportando passageiros em compartimento de carga, salvo por motivo de força maior, com permissão da autoridade competente e na forma estabelecida pelo CONTRAN.
- (C) Conduzir o veículo com vidros total ou parcialmente cobertos por películas refletivas ou não, painéis decorativos ou pinturas.
- (D) Conduzir o veículo com registrador instantâneo inalterável de velocidade e tempo viciado ou defeituoso, quando houver exigência desse aparelho.
- (E) Conduzir o veículo sem ter sido submetido à inspeção de segurança veicular, quando obrigatória.

Questão 35

A velocidade máxima permitida para a via será indicada por meio de sinalização, obedecidas suas características técnicas e as condições de trânsito. Onde não existir sinalização regulamentadora, a velocidade máxima será de _____ nas vias coletoras.

Assinale a alternativa CORRETA que preenche a lacuna acima.

- (A) 60 km/h
- (B) 110 km/h
- (C) 50 km/h
- (D) 80 km/h
- (E) 40 km/h

Questão 36

"Aos guindastes autopropelidos ou sobre caminhões poderá ser concedida, pela autoridade com circunscrição sobre a via, autorização especial de trânsito, com prazo de _____ meses, atendidas as medidas de segurança consideradas necessárias".

Assinale a alternativa CORRETA que preenche a lacuna acima.

- (A) 24
- (B) 03
- (C) 06
- (D) 04
- (E) 12

Questão 37

Assinale alternativa CORRETA que corresponde aos componentes principais do sistema de direção de um trator.

- (A) Volante, eixos dianteiro e traseiro, sistema de direção e suspensão.
- (B) Volante, pedais e assento.
- (C) Eixos dianteiros e traseiros.
- (D) Câmbio e embreagem.
- (E) Rodas e pneus.

Questão 38

Segundo o Código de Trânsito Brasileiro, existem seis tipos de sinais de trânsito, cada um com sua importância, significado e subdivisão. Assinale a alternativa CORRETA que não faz parte da classificação quanto aos tipos de sinais.

- (A) Gestos do agente de trânsito e do condutor.
- (B) Luminosos.
- (C) Sonoros.
- (D) Dispositivos de sinalização auxiliar.
- (E) Virtuais.

Questão 39

Assinale a alternativa CORRETA que corresponde pelo que se entende por "condição insegura" na direção defensiva.

- (A) São situações onde as leis de trânsito não se aplicam.
- (B) Situações onde se deve acelerar para evitar perigos.
- (C) É uma situação onde não há risco de acidente.
- (D) Refere-se a fatores que podem contribuir para um acidente.
- (E) São situações que não comprometem a segurança no trânsito.

Questão 40

Assinale a alternativa CORRETA que corresponde o que as leis da física têm a ver com a direção defensiva.

- (A) Não possuem relação alguma.
- (B) Não são relevantes para a prevenção de acidentes.
- (C) Influenciam o comportamento dos veículos e as consequências das colisões.
- (D) Determinam as regras de trânsito.
- (E) São apenas teorias acadêmicas sem aplicação prática.