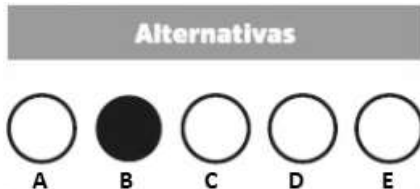


AGENTE DE VIGILÂNCIA EPIDEMIOLÓGICA E AMBIENTAL**INSTRUÇÕES AO CANDIDATO**

- **Durante a realização da prova não será permitido ao candidato, sob pena de exclusão do Concurso Público:**
 - a) Qualquer espécie de consulta bibliográfica, utilização de livros, manuais ou anotações;
 - b) Comunicação entre candidatos;**
 - c) Uso de máquina calculadora;
 - d) Uso de relógio de qualquer tipo;
 - e) Agendas eletrônicas, telefones celulares, smartphones, MP3, notebook, palmtop, tablet, BIP, walkman, gravador ou qualquer outro receptor ou transmissor;
 - f) Uso de óculos escuros, bonés, protetores auriculares e outros acessórios similares;
 - g) Perturbar de qualquer modo a execução dos trabalhos;

- Todas as respostas do Caderno de Prova deverão ser transportadas para o Cartão Resposta;
- Não serão computadas as questões não assinaladas ou que contenham mais de uma resposta, ementa ou rasura;
- O gabarito da letra escolhida deve ser pintado de forma a completar todo o círculo. Exemplo:



- Para a realização da Prova Escrita, o candidato deverá utilizar caneta esferográfica de tubo transparente nas cores azul ou preta;
- Após a realização da prova, o candidato deverá afastar-se do local;
- Ao terminar a prova, o candidato entregará ao fiscal o Caderno de Prova e o Cartão Resposta devidamente **preenchido e assinado**;
- Os 03 últimos candidatos permanecerão até o último concluir, os quais assinarão a ata de encerramento, juntamente com os fiscais, efetuarão a conferência dos Cartões-Resposta, cujas irregularidades serão apontadas na referida ata, e assinarão o lacre dos envelopes em que forem guardados os Cartões-Resposta;
- A Prova escrita terá início às 08h30min com término às 11h30min. A duração mínima para realização da prova é de 01 (uma) hora, com tempo máximo de 03h00min (três) horas. A Prova será composta por questões de múltipla escolha, sendo cada questão composta de 05 alternativas (a, b, c, d, e), possuindo somente uma alternativa correta;

- O Caderno de Provas será composto:

CONTEÚDO	Nº DE QUESTÕES
Língua Portuguesa	05 (cinco)
Raciocínio Lógico	05(cinco)
Conhecimentos Gerais	05 (cinco)
Informática	05 (cinco)
Conhecimentos Específicos	20(vinte)
Total de Questões	40 (quarenta)

- Verifique se o Caderno de Provas está completo, sem falhas de impressão e se a quantidade de questões está correta;
- Você deverá transcrever as respostas das questões para o Cartão-Resposta, que será o **único documento válido para a correção das provas.**
- **O preenchimento do Cartão Resposta é de inteira responsabilidade do candidato e não será substituído em caso de erro do candidato.**

BOA PROVA!

O texto seguinte servirá de base para responder às questões de 1 a 3.

Inteligência Artificial: a inesperada demissão de Sam Altman, criador do ChatGPT

O mundo da tecnologia está em choque.

Nesta sexta-feira (17/11), Sam Altman — uma das mentes mais brilhantes da emergente indústria da Inteligência Artificial e um homem que para muitos se tornou o porta-voz da AI — foi demitido sem cerimônia da empresa que cofundou.

A AI está em nossas vidas há muito tempo — organizando nossos feeds de redes sociais, recomendando filmes em plataformas de streaming de vídeo e ajudando no cálculo de nossos prêmios de seguro.

Mas foi a partir do lançamento do ChatGPT por Altman que a maioria das pessoas passou a falar sobre AI.

A Inteligência Artificial é uma tecnologia incrivelmente poderosa e divide opiniões: alguns dizem que ela poderia salvar o mundo ou destruí-lo.

Sua demissão da OpenAI, empresa por trás do bot ChatGPT, foi tão repentina quanto dramática.

É justo dizer que meu telefone explodiu quando a notícia foi divulgada, enquanto a comunidade de tecnologia e os jornalistas se esforçavam para entender o que estava acontecendo.

Num comunicado, o Conselho de Administração da empresa disse acreditar que Altman não tinha sido "consistentemente sincero nas comunicações" com eles e, como resultado, tinha "perdido a confiança" na sua liderança.

Nas entrelinhas, pode-se supor que havia algo que Altman lhes contou ou não — e de alguma forma ele foi pego de surpresa por isso. O texto do comunicado é tão poderoso que quase parece pessoal.

Existem rumores, mas, até agora, nada mais veio à tona.

Não é incomum nas empresas de tecnologia que uma cultura de trabalho tóxica leve à queda do CEO — mas até agora nenhum caso do tipo apareceu envolvendo a OpenAI.

Em outubro, a empresa estava avaliada em US\$ 80 bilhões (cerca de R\$ 400 bilhões) — ou seja, também não parece ter havido nenhum problema financeiro.

Será que o problema é com a própria tecnologia?

Há alguns dias, Altman escreveu sobre o ChatGPT tendo dificuldades para atender a um "aumento na demanda", o que fez com que as inscrições para seu serviço de assinatura paga fossem pausadas.

Mas isso é suficiente para uma demissão?

Seu cofundador, Greg Brockman, que foi demitido do conselho poucos minutos depois de Altman, disse que os

dois homens ficaram chocados com a rapidez com que tudo aconteceu.

Havia apenas seis pessoas nesse conselho, incluindo Brockman e Altman. Se eles foram realmente pegos de surpresa, isso significa que essa decisão foi tomada por apenas quatro membros.

O que aconteceu para que este pequeno grupo agisse de forma tão decisiva e rápida?

Altman, agora ex-CEO da OpenAI, dirigiu-se a líderes mundiais em discussões sobre os riscos e benefícios representados pela poderosa tecnologia em que foi pioneiro.

Ele disse, de forma memorável, que a AI era "uma ferramenta e não uma criatura" e parecia honesto sobre seus temores de que um dia ela pudesse sair de controle.

Há apenas duas semanas, Altman esteve no Reino Unido, na primeira cúpula mundial de segurança de AI, como um dos cerca de 100 delegados globais. Ele fez um discurso na semana passada sobre o futuro de sua empresa e sua tecnologia.

Como repórter de tecnologia, considero seguro presumir que ele realmente não tinha ideia do que estava por vir.

Até agora, os grandes nomes do Vale do Silício ofereceram apoio a Altman, incluindo o cofundador do Google, Eric Schmidt, que o descreveu como "meu herói".

O CEO da Microsoft, Satya Nadella, disse ter "confiança" na empresa. Não surpreende, uma vez que a Microsoft investiu bilhões na OpenAI, e a tecnologia por trás do ChatGPT agora está incorporada nos aplicativos do Office da Microsoft.

Um personagem que tem estado estranhamente quieto até agora é Elon Musk.

Ele e Altman criaram a OpenAI juntos, em parceria com outras pessoas, mas teriam se desentendido sobre a decisão dela deixar de ser uma organização sem fins lucrativos.

Há rumores de que é exatamente essa questão que mais uma vez dividiu opiniões dentro da empresa.

O X (anteriormente conhecido como Twitter) de Musk, por sua vez, lançou um novo chatbot chamado Grok.

Talvez Musk não esteja chateado com o fato de a OpenAI estar um pouco distraída por um drama que não é de hoje.

Enquanto isso, cabe à diretora de tecnologia da ChatGPT, Mira Murati, assumir interinamente o cargo de CEO.

O mundo da tecnologia é pequeno — coincidentemente, ela já trabalhou na Tesla, empresa automobilística de Musk.

A grande pergunta é: Murat poderá conter tamanha instabilidade?

Questão 01

Qual evento recente relacionado ao ChatGPT pode ter contribuído para a demissão de Sam Altman?

- (A) Lançamento do Grok, novo chatbot de Elon Musk.
- (B) Participação na cúpula mundial de segurança de AI.
- (C) Discurso sobre o futuro da empresa no Reino Unido.
- (D) Queda na avaliação da OpenAI.
- (E) A pausa nas inscrições para o serviço de assinatura.

Questão 02

O que motivou a demissão de Sam Altman da OpenAI, segundo o comunicado do Conselho de Administração?

- (A) Conflitos pessoais com outros membros da empresa.
- (B) Dificuldades do ChatGPT em atender à demanda.
- (C) Problemas financeiros.
- (D) Falta de suporte da comunidade de tecnologia.
- (E) Falta de sinceridade nas comunicações.

Questão 03

Quem assumiu interinamente o cargo de CEO da OpenAI após a demissão de Sam Altman?

- (A) Satya Nadella.
- (B) Greg Brockman.
- (C) Elon Musk.
- (D) Mira Murati.
- (E) Eric Schmidt.

O texto seguinte servirá de base para responder às questões de 4 a 5.

Ferrari mais cara já leiloadada alcança preço de US\$ 51,7 milhões

Uma Ferrari 250 GTO foi vendida por US\$ 51,7 milhões (mais de R\$ 250 milhões), se tornando o carro da marca italiana de valor mais alto a ser vendido em um leilão.

A venda por preço recorde aconteceu na Sotheby's, em Nova York, na segunda-feira (13), quando o carro foi oferecido publicamente pela primeira vez em 38 anos.

Gord Duff, diretor de leilões na Sotheby's, disse que a venda "destaca a estatura sem paralelo da Ferrari como um dos objetos mais desejados do mundo".

"Essa transação adiciona um novo capítulo à história de um veículo com um legado incomparável", afirmou Duff em um comunicado à imprensa.

"Agora, ele figura entre os carros mais caros já vendidos em leilão, um verdadeiro testamento de seu lugar singular na história", acrescentou.

Apenas 39 exemplares do 250 GTO foram fabricados pela lendária marca italiana entre os anos de 1962 e 1964, e é extremamente raro que um dos donos desfaça

do carro, seja qual for o preço.

A unidade vendida, de chassi de número 3765, é uma das 34 feitas com a carroceria Tipo 1962, e a única entre essas a ser usada em corrida pela equipe da Scuderia Ferrari, participando de corridas como a Le Mans 24 Hour.

"Reivindicando uma origem de construção única e um notável pedigree de corridas de época, este espetacular GTO está entre os exemplos mais singulares do modelo", escreveu a casa de leilões no anúncio, que apresentava a venda como "uma chance extraordinária de adquirir o Santo Graal do panteão dos carros esportivos, algo que deve ser apreciado pela oportunidade que representa".

A raridade do veículo indica que ele foi destaque em várias revistas especializadas em Ferrari ao longo das décadas, e a Sotheby's sugere que "a disponibilidade pública de um GTO tão singular pode nunca mais se repetir em nossa vida".

Enquanto o 3765 é agora o Ferrari mais caro já vendido em leilão, outro 250 GTO detém o recorde de Ferrari mais cara já vendida.

O renomado colecionador de carros David MacNeil, fundador e CEO da empresa de tapetes automotivos WeatherTech, comprou o chassi número 4153 GT por US\$ 70 milhões em 2018.

Na época, James Knight, presidente do grupo de automóveis da casa de leilões britânica Bonhams, comparou os 250 GTOs a algumas das obras de arte mais exclusivas do mundo.

"O Ferrari 250 GTO é como "Os Girassóis" de Van Gogh e um talismã para qualquer coleção de alto nível", disse Knight. "E o GTO que recentemente foi vendido está entre os cinco melhores existentes."

<https://www.cnnbrasil.com.br/lifestyle/ferrari-mais-cara-ja-leiloadada-alcanca-preco-de-us-517-milhoes/>

Questão 04

Leia com atenção o seguinte trecho do texto:

O Ferrari 250 GTO é como "Os Girassóis" de Van Gogh e um talismã para qualquer coleção de alto nível.

Qual a figura de linguagem está sendo usada para comparar a exclusividade da Ferrari com outros itens valiosos?

- (A) Hiperbole.
- (B) Metonímia.
- (C) Anáfora.
- (D) Símile.
- (E) Metáfora.

Questão 05

Leia com atenção as alternativas e assinale aquela em que se pode encontrar um adjetivo pátrio:

- (A) Uma Ferrari 250 GTO foi vendida por US\$ 51,7 milhões (mais de R\$ 250 milhões), se tornando o carro da marca italiana de valor mais alto a ser vendido em um leilão.
- (B) A venda por preço recorde aconteceu na Sotheby's, em Nova York, na segunda-feira (13), quando o carro foi oferecido publicamente pela primeira vez em 38 anos.
- (C) Reivindicando uma origem de construção única e um notável pedigree de corridas de época, este espetacular GTO está entre os exemplos mais singulares do modelo.
- (D) Essa transação adiciona um novo capítulo à história de um veículo com um legado incomparável.
- (E) A raridade do veículo indica que ele foi destaque em várias revistas especializadas em Ferrari ao longo das décadas.

Raciocínio Lógico

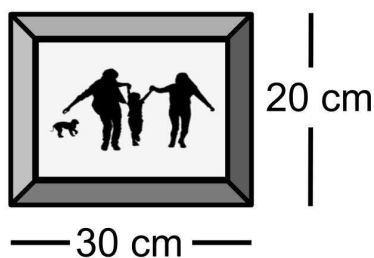
Questão 06

Gustavo comprou 3 bilhetes para concorrer a uma rifa, mas ficou desanimado quando descobriu que foram vendidos mais 1997 bilhetes. Qual era a probabilidade de Gustavo ganhar?

- (A) A probabilidade era de 0,27%.
- (B) A probabilidade era de 1,18%.
- (C) A probabilidade era de 0,15%.
- (D) A probabilidade era de 1,2%.
- (E) A probabilidade era de 0,3%.

Questão 07

A imagem abaixo mostra um porta-retratos que traz uma foto de 22 cm x 12 cm.



Qual é a área (A) da moldura desse porta-retratos?

- (A) $A = 350 \text{ cm}^2$
- (B) $A = 432 \text{ cm}^2$
- (C) $A = 269 \text{ cm}^2$
- (D) $A = 420 \text{ cm}^2$
- (E) $A = 336 \text{ cm}^2$

Questão 08

Depois de muita insistência do médico para que Luzia fizesse atividades físicas ela resolveu caminhar de 3 em

3 dias, fazer pilates de 4 em 4 dias e pedalar de 7 em 7 dias. Se hoje ela fez essas três atividades, em quantos dias isso acontecerá novamente?

- (A) Em 57 dias.
- (B) Em 96 dias.
- (C) Em 113 dias.
- (D) Em 70 dias.
- (E) Em 84 dias.

Questão 09

Beatriz fez uma gincana educacional com seus sobrinhos passando 3 tarefas valendo 100 pontos cada, sendo que a primeira tinha peso 5, a segunda peso 10 e a terceira peso 15. Na tabela abaixo temos a quantidade de acertos de cada um deles.

Nome	Tarefa 1	Tarefa 2	Tarefa 3
Jaíne	60	75	42
Melina	83	70	57
Teo	91	45	26
Pedro	75	51	30
José	65	25	54

Quem obteve a maior média?

- (A) Jaíne.
- (B) Pedro.
- (C) Teo.
- (D) José.
- (E) Melina.

Questão 10

Em uma viagem de carro, Milton percorreu 600 km, com velocidade média de 90 km/h, em aproximadamente 6 horas. Mantendo essa mesma média, em quanto tempo ele chegará ao seu destino, se ainda faltam 20 km e ele diminuiu a velocidade para uma média de 80 km/h?

- (A) Em 2h15min.
- (B) Em 3h20min.
- (C) Em 3h05min.
- (D) Em 2h45min.
- (E) Em 1h50min.

Conhecimentos Gerais

Questão 11

As teorias populacionais são abordagens teóricas que buscam explicar os padrões, as mudanças e os impactos da população em uma sociedade. Nesse sentido, a teoria proposta por Kingsley Davis e Wilbert Moore argumenta que as mudanças na estrutura econômica e social podem levar a um aumento da população, especialmente nas sociedades industrializadas, onde o trabalho é uma mercadoria importante.

Assinale a alternativa que indica corretamente a teoria desenvolvida por Kingsley Davis e Wilbert Moore:

- (A) Teoria Malthusiana.
- (B) Teoria da Expansão Demográfica.
- (C) Teoria da Modernização.
- (D) Teoria Demográfica Reformista.
- (E) Teoria Neomalthusiana.

Questão 12

A Guerra do Contestado foi um conflito que ocorreu entre 1912 e 1916 na região contestada entre os estados do Paraná e Santa Catarina. Sobre esse conflito, assinale a alternativa que indica uma das consequências da Guerra do Contestado:

- (A) A guerra causou uma perda significativa de vidas, mas não gerou danos materiais, tendo afetado a população e a infraestrutura da região sul do Brasil.
- (B) A Guerra do Contestado desempenhou um papel importante na formação da identidade regional do Rio Grande do Sul.
- (C) A guerra chamou a atenção para as questões relacionadas à posse da terra e à necessidade de reformulação das políticas fundiárias. O governo brasileiro começou a compensar suas abordagens em relação à distribuição e ao acesso à terra, embora mudanças significativas tenham demorado a ocorrer.
- (D) A revolta contribuiu para a investigação de políticas e reformas no Império Brasileiro. Eventualmente, ocorreram mudanças no sistema político, com a promulgação de uma nova Constituição em 1844 que incorporou algumas demandas dos revoltosos.
- (E) Após aproximadamente dez anos de conflito, o governo imperial brasileiro conseguiu suprimir a revolta do Contestado.

Questão 13

Considere o fragmento abaixo:

"Na carta que escreveu à Coroa, Colombo asseverava que eles eram preguiçosos, andavam nus, eram carentes de vergonha, pintavam o corpo para a guerra e usavam apenas tatuagens, braceletes e colares para cobrir as intimidades. O argumento era que os canibais estavam longe dos valores da humanidade ocidental mas

poderiam ser úteis como bons escravos."

(Fonte: SCHWARCZ, Lilia Moritz e STARLING, Heloisa Murgel.

Brasil: Uma biografia. Companhia das Letras, 2015, p. 24)

Com base no fragmento, é correto afirmar que:

- (A) À medida que os portugueses expandiam suas atividades coloniais e à medida que as demandas por recursos aumentavam, os indígenas cediam os seus territórios aos portugueses.
- (B) O contato voluntário e espontâneo entre portugueses e indígenas se deu por meio da mestiçagem identitária, levando à formação de novas identidades.
- (C) No início do período de colonização, o encontro entre portugueses e indígenas foi caracterizado por amizade mútua, troca de mercadorias e adaptação aos novos contextos.
- (D) A relação entre os portugueses e os povos indígenas durante o processo de colonização do Brasil é marcada por preconceito e por formas de exploração, subjugação e coerção.
- (E) Inicialmente, os portugueses contaram com a ajuda espontânea dos indígenas para a exploração do território.

Questão 14

Esse é um bioma exclusivamente brasileiro, que abrange partes dos estados da Bahia, do Pernambuco, do Ceará, da Paraíba, do Rio Grande do Norte, de Alagoas, de Sergipe, do Piauí, do Maranhão e do norte de Minas Gerais. É conhecido por seu desenvolvimento adaptado a climas semiáridos, caracterizados por longos períodos de seca. Nesse bioma, muitas plantas possuem folhas pequenas, caules grossos e raízes profundas para conservar a água. O clima predominante é o semiárido.

O texto acima faz referência à vegetação brasileira conhecida como:

- (A) Tundra.
- (B) Caatinga.
- (C) Pantanal.
- (D) Floresta Amazônica.
- (E) Floresta Atlântica.

Questão 15

Os setores primário, secundário e terciário são categorias que se classificam como atividades econômicas com base na natureza do processo produtivo. Essa classificação é conhecida como a estrutura de três setores ou modelo de três setores da economia. Nesse sentido, são afirmativas corretas, exceto:

- (A) O setor terciário inclui atividades relacionadas a serviços e um exemplo são os serviços médicos.

- (B) O setor secundário abrange as atividades de transformação da matéria-prima em produtos acabados e o serviço financeiro não é um exemplo de atividade do setor secundário.
- (C) O setor secundário abrange as atividades de transformação da matéria-prima em produtos acabados e um exemplo é a construção civil.
- (D) O setor primário envolve atividades relacionadas à destruição e produção de matéria-prima e um exemplo de atividade é a pesca.
- (E) O setor primário envolve atividades relacionadas à destruição e produção de matéria-prima e um exemplo é a atividade de manufatura.

Informática

Questão 16

No contexto de periféricos de entrada e saída, qual das alternativas representa a definição de periféricos de saída?

- (A) Periféricos de saída são responsáveis por armazenar informações apenas.
- (B) Os dispositivos de saída tem função de processar as informações e devolver ao usuário.
- (C) Câmeras é um exemplo que define um dispositivo de saída.
- (D) Scanners são exemplos que definem periféricos de saída.
- (E) Os dispositivos de saída são a forma como o usuário recebe informações do PC.

Questão 17

Dado o contexto de características dos componentes do computador, associe as colunas relacionando os componentes com suas respectivas funções:

Coluna 1:

A-HDD (Hard Disk Drive – Acionador de Disco Rígido).

B-Memória RAM/.

C-Microprocessador:

Coluna 2:

() São os pentes que carregam temporariamente programas e dados para processamento.

() É a unidade capaz de armazenar todos os programas do PC, incluindo o sistema operacional, e toda a massa de dados que foi salva depois de gerada durante o processamento dos programas.

() Que é a unidade responsável pelo processamento da máquina.

Assinale a alternativa cuja a sequência da associação, de cima para baixo, está correta:

- (A) A, B, C.
- (B) C, A, B.

(C) B, A, C.

(D) A, C, B.

(E) C, B, A.

Questão 18

Outlook é um aplicativo da Microsoft que tem atende diversas funções no dia a dia do usuário. Sobre o assunto, julgue as seguintes afirmações como verdadeiras (V) ou falsas (F):

() Outlook possui email e calendário em um só lugar.

() No Outlook a agenda é integrada com o calendário.

() O Outlook possibilita acesso off-line aos e-mails.

Assinale a alternativa cuja respectiva ordem de julgamento está correta:

(A) V – V – V.

(B) F – V – V.

(C) V – F – F.

(D) F – F – F.

(E) V – V – F.

Questão 19

O Microsoft Excel é o software de planilha líder do setor, uma poderosa ferramenta de análise e visualização de dados. Assim, avalie as proposições:

I. O Microsoft Excel tem por sua principal finalidade realizar apresentações a níveis gerenciais.

II. PROCV é uma formula bastante utilizada no Excel.

III. A função SE é uma das funções mais populares do Excel e permite que você faça comparações lógicas entre um valor e aquilo que você espera.

Assinale a alternativa correta:

(A) Apenas as proposições I e II estão corretas.

(B) Apenas a proposição III está correta.

(C) Apenas as proposições II e III estão corretas.

(D) Apenas a proposição II está correta.

(E) Apenas as proposições I e III estão corretas.

Questão 20

A Internet é considerada por muitos como um dos mais importantes e revolucionários desenvolvimentos da história da humanidade. Assinale a alternativa que descreve de forma correta o que é uma ferramenta de navegação.

(A) Mozilla é um navegador de internet.

(B) Navegador de internet são plataformas de pesquisas.

(C) O navegador web é um software cuja principal função é a de visualizar páginas web.

(D) O Google é o navegador de internet mais utilizado no mundo.

- (E) Principal objetivo do navegador de internet é acessar redes sociais.

Conhecimentos Específicos

Questão 21

Acerca dos conceitos que envolvem a saúde e a nutrição, julgue as alternativas abaixo:

I. Entende-se por nutrição a relação existente entre os alimentos que ingerimos e a saúde e bem-estar do nosso corpo.

II. Uma nutrição otimizada significa que todos os nutrientes necessários são fornecidos pela alimentação em quantidades ótimas e utilizados para o funcionamento saudável dos processos do corpo.

III. Saúde é meramente a ausência de doença física, independente do estado de total bem-estar mental e social.

É CORRETO o que se afirma em:

- (A) II, apenas.
- (B) I e III, apenas.
- (C) I e II, apenas.
- (D) I, apenas.
- (E) III, apenas.

Questão 22

A febre amarela ocorre nas Américas do Sul e Central, além de em alguns países da África.

(Fonte: <https://www.bio.fiocruz.br/index.php/br/febre-amarela-sintomas-transmissao-e-prevencao>).

Em relação a Febre Amarela, marque a alternativa CORRETA:

- (A) A transmissão ocorre pelo contato direto com a pessoa contaminada.
- (B) Possui dois ciclos de transmissão: silvestre (quando há transmissão em área rural ou de floresta) e urbano.
- (C) O vetor transmissor é o mosquito Palha.
- (D) O padrão temporal de ocorrência é sazonal, com a maior parte dos casos incidindo no mês de julho.
- (E) É causada por uma bactéria.

Questão 23

Em relação a dengue, marque a alternativa CORRETA:

- (A) O doente sempre apresenta sintomas como febre, dor de cabeça, dores pelo corpo, náuseas e manchas vermelhas pelo corpo.
- (B) A doença é transmitida pela picada do macho do mosquito *Aedes aegypti*.

- (C) Todos os quatro sorotipos de dengue 1, 2, 3 e 4, obrigatoriamente, levam o paciente um quadro clínico grave.

(D) É causada por uma bactéria.

- (E) A melhor forma de se evitar a dengue é combater os focos de acúmulo de água, locais propícios para a criação do mosquito transmissor da doença.

Questão 24

Sistema Único de Saúde (SUS) é um dos maiores e mais complexos sistemas de saúde pública do mundo, abrangendo desde a atenção primária até a atenção especializada.

(Fonte: <https://www.gov.br/saude/>).

Marque a alternativa que está de acordo com os princípios do SUS:

- (A) Parcialidade das ações e serviços.
- (B) Veto a Participação Popular.
- (C) Centralização e comando único.
- (D) Regionalização não hierarquizadas dos serviços e gestão.
- (E) Universalização.

Questão 25

O Sistema Único de Saúde-SUS é constituído pelo conjunto de ações e serviços de saúde, prestados por órgãos e instituições públicas federais, estaduais e municipais, da Administração direta e indireta e das fundações mantidas pelo Poder Público.

(Fonte: https://www.planalto.gov.br/ccivil_03/leis/l8080).

Marque a alternativa que está de acordo com os objetivos e atribuições do SUS:

- (A) A fiscalização e a inspeção de alimentos, água e bebidas para consumo animal.
- (B) A execução de ações de assistência terapêutica integral, com exceção da assistência farmacêutica.
- (C) A vigilância nutricional dos animais de pequeno porte.
- (D) A identificação e divulgação dos fatores condicionantes e determinantes da saúde.
- (E) O controle e a fiscalização de serviços, produtos e substâncias de interesse para a agroindústria.

Questão 26

Sobre os conceitos que envolve os termos endemia e epidemia, marque V para as alternativas verdadeiras e F para as falsas:

(__) Epidemia pode ser conceituada como a ocorrência de um agravo dentro de um número esperado de casos para aquela região, naquele período de tempo, baseado na sua ocorrência em anos anteriores não epidêmicos.

(__) Endemia representa a ocorrência de um agravo acima da média (ou mediana) histórica de sua

ocorrência.

(__)O primeiro passo para se definir uma condição como epidêmica ou endêmica é estabelecer quais seriam os níveis habituais de ocorrência dessa doença ou condição de saúde na população de determinada área naquele período de tempo.

Assinale a alternativa com a sequência CORRETA:

- (A) F, F, V.
- (B) V, V, F.
- (C) V, F, V.
- (D) V, F, F.
- (E) F, V, V.

Questão 27

Considere as seguintes definições:

"condição de segurança alcançada por um conjunto de ações destinadas a prevenir, controlar, reduzir ou eliminar riscos inerentes às atividades que possam comprometer a saúde humana, animal e o meio ambiente".

"é o conjunto de ações voltadas para a prevenção, minimização ou eliminação de riscos inerentes às atividades de pesquisa, produção, ensino, desenvolvimento tecnológico e prestação de serviços, visando à saúde do homem, dos animais, a preservação do meio ambiente e a qualidade dos resultados".

(Fonte: <https://portal.fiocruz.br/>)

As definições acima se referem à:

- (A) Saneamento básico.
- (B) Imunização.
- (C) Biossegurança.
- (D) Nutrição.
- (E) Saneamento ambiental.

Questão 28

O Programa Nacional de Imunizações-PNI do Brasil é um dos maiores do mundo, e avança ano a ano para proporcionar melhor qualidade de vida à população com a prevenção de doenças.

(Fonte: <https://www.gov.br/saude/>)

Sobre o programa nacional de vacinação, marque V para as alternativas verdadeiras e F para as falsas:

(__)O Calendário Nacional de Vacinação do Brasil contempla não só as crianças, mas também adolescentes, adultos, idosos, gestantes e povos indígenas.

(__)O Programa Nacional de Imunizações do Brasil é um dos maiores do mundo, ofertando 45 diferentes imunobiológicos para toda a população.

(__)Em 2005 foi institucionalizado o PNI, resultante do somatório de fatores, de âmbito nacional e internacional, que convergiam para estimular e expandir a utilização de

agentes imunizantes, buscando a integridade das ações de imunizações realizadas no país.

Assinale a alternativa com a sequência CORRETA:

- (A) V, V, F.
- (B) V, F, F.
- (C) V, F, V.
- (D) F, F, V.
- (E) F, V, V.

Questão 29

A Difteria é uma doença transmissível que geralmente, acontece com mais frequência nos meses frios e secos (outono e inverno). Sobre a difteria, marque a alternativa CORRETA:

- (A) Atinge exclusivamente as amígdalas, faringe e laringe.
- (B) A difteria ocorre durante todos os períodos do ano, mas só afeta crianças menores de 5 anos.
- (C) É causada por um vírus.
- (D) A principal forma de prevenção é por meio da vacina Pentavalente.
- (E) A transmissão da doença não ocorre pelo contato direto com a pessoa doente.

Questão 30

Sobre A "Rede Cegonha", é CORRETO afirmar que:

- (A) A Rede Cegonha articula ações de atenção à saúde, com segurança e humanização, às famílias brasileiras, mas não abrange o cuidado nos primeiros anos de vida do bebê.
- (B) A Rede Cegonha visa a implementar uma rede de cuidados sem se preocupar em assegurar às mulheres o direito ao planejamento familiar.
- (C) A Rede Cegonha visa implementar a atenção humanizada à gravidez e ao parto, mas não se preocupa com o puerpério.
- (D) Os únicos componentes da Rede Cegonha são: pré-natal, parto e nascimento e sistema logístico.
- (E) A Rede Cegonha tem a finalidade de estruturar e organizar a atenção à saúde materno-infantil no País e está sendo implantada, gradativamente, em todo o território nacional.

Questão 31

Sobre o saneamento e o meio ambiente, marque a alternativa CORRETA:

- (A) O saneamento básico e meio ambiente são conceitos que estão intimamente ligados, pois implicam diretamente na saúde e na qualidade de vida da população.
- (B) O saneamento ambiental não é capaz de colaborar com a prevenção de doenças.

- (C) O saneamento básico não tem nenhuma relação com a preservação meio ambiente.
- (D) É incorreto afirmar que a degradação ambiental é um dos impactos que a falta de saneamento básico pode proporcionar.
- (E) O saneamento ambiental não está relacionado com a qualidade de vida da população.

Questão 32

A leptospirose é uma doença infecciosa febril aguda. Sobre a leptospirose, marque a alternativa INCORRETA:

- (A) É causada por uma bactéria chamada Leptospira.
- (B) O doente pode apresentar também hemorragias, meningite, insuficiência renal, hepática e respiratória, que podem levar à morte.
- (C) Para o controle da leptospirose, são necessárias medidas ligadas ao meio ambiente, tais como obras de saneamento básico.
- (D) Os sintomas mais frequentes são parecidos com os de outras doenças, como a gripe e a dengue.
- (E) É transmitida pelo contato direto com a pessoa contaminada.

Questão 33

Acerca do Calendário Nacional de Vacinação do Adulto e do Idoso, marque a alternativa CORRETA:

- (A) Deve ser aplicada uma dose de reforço da vacina Difteria, Tétano, Pertussis a cada 2 anos em todas as pessoas maiores de 18 anos.
- (B) Entre os 20 e 29 anos a pessoa deve receber 4 doses da vacina Tríplice viral.
- (C) A vacina contra a Hepatite B não deve ser aplicada em adultos e idosos.
- (D) A vacina contra a febre amarela pode ser aplicada em qualquer tempo, em dose única caso não tenha recebido nenhuma dose até os 5 anos ou reforçar, caso a pessoa tenha recebido uma dose da vacina antes de completar 5 anos de idade.
- (E) A aplicação da dose de reforço da Vacina contra Difteria e Tétano deve acontecer sempre a cada 5 anos.

Questão 34

Sobre o Sistema Único de Saúde (SUS), julgue as alternativas abaixo:

I.As ações e serviços de saúde, executados pelo SUS, seja diretamente ou mediante participação complementar da iniciativa privada, serão organizados de forma regionalizada e hierarquizada em níveis de complexidade decrescente.

II.No nível municipal, o SUS, poderá organizar-se em distritos de forma a integrar e articular recursos, técnicas e práticas voltadas para a cobertura total das ações de saúde.

III.A iniciativa privada pode participar do SUS, em caráter complementar.

É CORRETO o que se afirma em:

- (A) III, apenas.
- (B) I e III, apenas.
- (C) I e II, apenas.
- (D) I, apenas.
- (E) II e III, apenas.

Questão 35

O sarampo é uma doença que afeta principalmente crianças e pode causar graves problemas de saúde, incluindo diarreia.

(Fonte: <https://www.paho.org/pt/topicos/sarampo>).

Acerca do sarampo, marque a alternativa CORRETA:

- (A) A doença sempre se apresenta de forma leve e nunca leva a complicações.
- (B) É causada por uma bactéria.
- (C) A transmissão do vírus do sarampo ocorre de pessoa a pessoa, por via aérea, ao tossir, espirrar, falar ou respirar.
- (D) É uma doença infecciosa e não contagiosa.
- (E) Não existe vacina contra o sarampo.

Questão 36

Sobre a saúde a nutrição, marque a alternativa INCORRETA:

- (A) Antes que possam ser utilizados pelos tecidos do corpo, os alimentos ingeridos precisam ser reduzidos a componentes mais simples pela digestão.
- (B) Água, carboidratos, proteínas e gorduras são micronutrientes, necessários, em grandes quantidades, para a saúde do corpo.
- (C) A água é o mais abundante e um dos principais constituintes do nosso organismo.
- (D) As moléculas que constituem a estrutura do corpo e que mantêm a homeostase resultam predominantemente do metabolismo das moléculas dos alimentos.
- (E) As vitaminas são alimentos que têm participado na nossa nutrição ao longo de toda a evolução do ser humano e continuam sendo, cada vez mais, essenciais à nossa saúde.

Questão 37

Sobre o Calendário Nacional de Vacinação do Adolescente, marque a alternativa CORRETA:

- (A) A vacina tríplice viral protege contra sarampo, caxumba e difteria.
- (B) Entre os 9 e 10 anos deve ser aplicada a vacina HPV Papilomavírus humano 6, 11, 16 e 18.

- (C) A vacina aplicada contra a febre amarela é do tipo recombinante.
- (D) Não existe vacina que protege contra o tétano no calendário.
- (E) Uma dose da vacina meningocócica ACWY deve ser aplicada entre os 11 aos 14 anos de idade.

Questão 38

Toda mulher tem direito ao planejamento reprodutivo e à atenção humanizada à gravidez, ao parto e ao puerpério no âmbito do SUS, bem como a criança tem direito ao nascimento seguro, ao crescimento e ao desenvolvimento saudável. Sobre a saúde materno-infantil, marque a alternativa CORRETA:

- (A) A caderneta da gestante não deve conter informações relacionadas aos direitos da mulher antes e depois do nascimento da criança.
- (B) O leite materno é um alimento completo, assim, até os 6 meses, o bebê não precisa de nenhum outro alimento, além do leite e da água.
- (C) A amamentação é importante para a relação da mãe com a criança, mas não tem nenhum benefício para o desenvolvimento do bebê.
- (D) Após o nascimento do bebê, a mulher continua sendo atendida na maternidade, onde é orientada sobre a nova fase, os cuidados com recém-nascido e o planejamento das futuras gestações.
- (E) Não existe qualquer relação entre a vida intrauterina, as condições de saúde no nascimento e no período neonatal com os problemas crônico-degenerativos na vida adulta.

Questão 39

Sobre o Calendário Nacional de Vacinação da Criança, marque a alternativa CORRETA:

- (A) A vacina Tetra viral só deve ser aplicada em crianças maiores de 5 anos.
- (B) A vacina contra a Hepatite A não faz parte do calendário.
- (C) A única vacina que o bebê deve receber ao nascer é a vacina contra a hepatite B.
- (D) A vacina Pneumo 10 (pneumocócica 10-valente) deve ser aplicada aos 3 meses em dose única.
- (E) A primeira dose da Vacina rotavírus humano deve ser aplicada aos 2 meses de idade.

Questão 40

As vacinas estimulam a defesa do corpo contra alguns microrganismos que provocam doenças. Sobre a eficácia das vacinas, julgue as alternativas abaixo:

I.A imunização previne a doença, a incapacidade e a morte por doenças evitáveis através da vacinação, tais como o cancro do colo do útero, a poliomielite e o sarampo.

II.Todas as vacinas aprovadas pela Organização Mundial

da Saúde (OMS) e pela Anvisa foram submetidas a testes, pesquisas e processos rigorosos que atestaram sua segurança e eficácia.

III.Para uma vacina ser considerada eficiente contra uma doença X, e ser liberada pela Anvisa, ela deve impedir que todas as pessoas vacinadas adquiram a doença X.

É CORRETO o que se afirma em:

- (A) I e III, apenas.
- (B) I e II, apenas.
- (C) III, apenas.
- (D) I, apenas.
- (E) II e III, apenas.