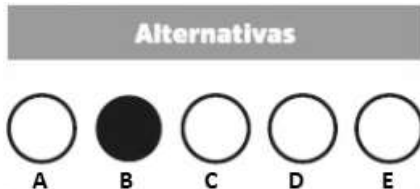


TÉCNICO EM ENFERMAGEM**INSTRUÇÕES AO CANDIDATO**

- **Durante a realização da prova não será permitido ao candidato, sob pena de exclusão do Concurso Público:**
 - a) Qualquer espécie de consulta bibliográfica, utilização de livros, manuais ou anotações;
 - b) Comunicação entre candidatos;**
 - c) Uso de máquina calculadora;
 - d) Uso de relógio de qualquer tipo;
 - e) Agendas eletrônicas, telefones celulares, smartphones, MP3, notebook, palmtop, tablet, BIP, walkman, gravador ou qualquer outro receptor ou transmissor;
 - f) Uso de óculos escuros, bonés, protetores auriculares e outros acessórios similares;
 - g) Perturbar de qualquer modo a execução dos trabalhos;

- Todas as respostas do Caderno de Prova deverão ser transportadas para o Cartão Resposta;
- Não serão computadas as questões não assinaladas ou que contenham mais de uma resposta, ementa ou rasura;
- O gabarito da letra escolhida deve ser pintado de forma a completar todo o círculo. Exemplo:



- Para a realização da Prova Escrita, o candidato deverá utilizar caneta esferográfica de tubo transparente nas cores azul ou preta;
- Após a realização da prova, o candidato deverá afastar-se do local;
- Ao terminar a prova, o candidato entregará ao fiscal o Caderno de Prova e o Cartão Resposta devidamente **preenchido e assinado**;
- Os 03 últimos candidatos permanecerão até o último concluir, os quais assinarão a ata de encerramento, juntamente com os fiscais, efetuarão a conferência dos Cartões-Resposta, cujas irregularidades serão apontadas na referida ata, e assinarão o lacre dos envelopes em que forem guardados os Cartões-Resposta;
- A Prova escrita terá início às 08h30min com término às 11h30min. A duração mínima para realização da prova é de 01 (uma) hora, com tempo máximo de 03h00min (três) horas. A Prova será composta por questões de múltipla escolha, sendo cada questão composta de 05 alternativas (a, b, c, d, e), possuindo somente uma alternativa correta;

- O Caderno de Provas será composto:

CONTEÚDO	Nº DE QUESTÕES
Língua Portuguesa	05 (cinco)
Raciocínio Lógico	05(cinco)
Conhecimentos Gerais	05 (cinco)
Informática	05 (cinco)
Conhecimentos Específicos	20(vinte)
Total de Questões	40 (quarenta)

- Verifique se o Caderno de Provas está completo, sem falhas de impressão e se a quantidade de questões está correta;
- Você deverá transcrever as respostas das questões para o Cartão-Resposta, que será o **único documento válido para a correção das provas.**
- **O preenchimento do Cartão Resposta é de inteira responsabilidade do candidato e não será substituído em caso de erro do candidato.**

BOA PROVA!

O texto seguinte servirá de base para responder às questões de 1 a 3.

Inteligência Artificial: a inesperada demissão de Sam Altman, criador do ChatGPT

O mundo da tecnologia está em choque.

Nesta sexta-feira (17/11), Sam Altman — uma das mentes mais brilhantes da emergente indústria da Inteligência Artificial e um homem que para muitos se tornou o porta-voz da AI — foi demitido sem cerimônia da empresa que cofundou.

A AI está em nossas vidas há muito tempo — organizando nossos feeds de redes sociais, recomendando filmes em plataformas de streaming de vídeo e ajudando no cálculo de nossos prêmios de seguro.

Mas foi a partir do lançamento do ChatGPT por Altman que a maioria das pessoas passou a falar sobre AI.

A Inteligência Artificial é uma tecnologia incrivelmente poderosa e divide opiniões: alguns dizem que ela poderia salvar o mundo ou destruí-lo.

Sua demissão da OpenAI, empresa por trás do bot ChatGPT, foi tão repentina quanto dramática.

É justo dizer que meu telefone explodiu quando a notícia foi divulgada, enquanto a comunidade de tecnologia e os jornalistas se esforçavam para entender o que estava acontecendo.

Num comunicado, o Conselho de Administração da empresa disse acreditar que Altman não tinha sido "consistentemente sincero nas comunicações" com eles e, como resultado, tinha "perdido a confiança" na sua liderança.

Nas entrelinhas, pode-se supor que havia algo que Altman lhes contou ou não — e de alguma forma ele foi pego de surpresa por isso. O texto do comunicado é tão poderoso que quase parece pessoal.

Existem rumores, mas, até agora, nada mais veio à tona.

Não é incomum nas empresas de tecnologia que uma cultura de trabalho tóxica leve à queda do CEO — mas até agora nenhum caso do tipo apareceu envolvendo a OpenAI.

Em outubro, a empresa estava avaliada em US\$ 80 bilhões (cerca de R\$ 400 bilhões) — ou seja, também não parece ter havido nenhum problema financeiro.

Será que o problema é com a própria tecnologia?

Há alguns dias, Altman escreveu sobre o ChatGPT tendo dificuldades para atender a um "aumento na demanda", o que fez com que as inscrições para seu serviço de assinatura paga fossem pausadas.

Mas isso é suficiente para uma demissão?

Seu cofundador, Greg Brockman, que foi demitido do conselho poucos minutos depois de Altman, disse que os

dois homens ficaram chocados com a rapidez com que tudo aconteceu.

Havia apenas seis pessoas nesse conselho, incluindo Brockman e Altman. Se eles foram realmente pegos de surpresa, isso significa que essa decisão foi tomada por apenas quatro membros.

O que aconteceu para que este pequeno grupo agisse de forma tão decisiva e rápida?

Altman, agora ex-CEO da OpenAI, dirigiu-se a líderes mundiais em discussões sobre os riscos e benefícios representados pela poderosa tecnologia em que foi pioneiro.

Ele disse, de forma memorável, que a AI era "uma ferramenta e não uma criatura" e parecia honesto sobre seus temores de que um dia ela pudesse sair de controle.

Há apenas duas semanas, Altman esteve no Reino Unido, na primeira cúpula mundial de segurança de AI, como um dos cerca de 100 delegados globais. Ele fez um discurso na semana passada sobre o futuro de sua empresa e sua tecnologia.

Como repórter de tecnologia, considero seguro presumir que ele realmente não tinha ideia do que estava por vir.

Até agora, os grandes nomes do Vale do Silício ofereceram apoio a Altman, incluindo o cofundador do Google, Eric Schmidt, que o descreveu como "meu herói".

O CEO da Microsoft, Satya Nadella, disse ter "confiança" na empresa. Não surpreende, uma vez que a Microsoft investiu bilhões na OpenAI, e a tecnologia por trás do ChatGPT agora está incorporada nos aplicativos do Office da Microsoft.

Um personagem que tem estado estranhamente quieto até agora é Elon Musk.

Ele e Altman criaram a OpenAI juntos, em parceria com outras pessoas, mas teriam se desentendido sobre a decisão dela deixar de ser uma organização sem fins lucrativos.

Há rumores de que é exatamente essa questão que mais uma vez dividiu opiniões dentro da empresa.

O X (anteriormente conhecido como Twitter) de Musk, por sua vez, lançou um novo chatbot chamado Grok.

Talvez Musk não esteja chateado com o fato de a OpenAI estar um pouco distraída por um drama que não é de hoje.

Enquanto isso, cabe à diretora de tecnologia da ChatGPT, Mira Murati, assumir interinamente o cargo de CEO.

O mundo da tecnologia é pequeno — coincidentemente, ela já trabalhou na Tesla, empresa automobilística de Musk.

A grande pergunta é: Murat poderá conter tamanha instabilidade?

Questão 01

Qual evento recente relacionado ao ChatGPT pode ter contribuído para a demissão de Sam Altman?

- (A) Discurso sobre o futuro da empresa no Reino Unido.
- (B) Lançamento do Grok, novo chatbot de Elon Musk.
- (C) A pausa nas inscrições para o serviço de assinatura.
- (D) Participação na cúpula mundial de segurança de AI.
- (E) Queda na avaliação da OpenAI.

Questão 02

Quem assumiu interinamente o cargo de CEO da OpenAI após a demissão de Sam Altman?

- (A) Greg Brockman.
- (B) Mira Murati.
- (C) Eric Schmidt.
- (D) Elon Musk.
- (E) Satya Nadella.

Questão 03

O que motivou a demissão de Sam Altman da OpenAI, segundo o comunicado do Conselho de Administração?

- (A) Dificuldades do ChatGPT em atender à demanda.
- (B) Falta de sinceridade nas comunicações.
- (C) Conflitos pessoais com outros membros da empresa.
- (D) Falta de suporte da comunidade de tecnologia.
- (E) Problemas financeiros.

O texto seguinte servirá de base para responder às questões de 4 a 5.

Ferrari mais cara já leiloadada alcança preço de US\$ 51,7 milhões

Uma Ferrari 250 GTO foi vendida por US\$ 51,7 milhões (mais de R\$ 250 milhões), se tornando o carro da marca italiana de valor mais alto a ser vendido em um leilão.

A venda por preço recorde aconteceu na Sotheby's, em Nova York, na segunda-feira (13), quando o carro foi oferecido publicamente pela primeira vez em 38 anos.

Gord Duff, diretor de leilões na Sotheby's, disse que a venda "destaca a estatura sem paralelo da Ferrari como um dos objetos mais desejados do mundo".

"Essa transação adiciona um novo capítulo à história de um veículo com um legado incomparável", afirmou Duff em um comunicado à imprensa.

"Agora, ele figura entre os carros mais caros já vendidos em leilão, um verdadeiro testamento de seu lugar singular na história", acrescentou.

Apenas 39 exemplares do 250 GTO foram fabricados pela lendária marca italiana entre os anos de 1962 e 1964, e é extremamente raro que um dos donos desfaça

do carro, seja qual for o preço.

A unidade vendida, de chassi de número 3765, é uma das 34 feitas com a carroceria Tipo 1962, e a única entre essas a ser usada em corrida pela equipe da Scuderia Ferrari, participando de corridas como a Le Mans 24 Hour.

"Reivindicando uma origem de construção única e um notável pedigree de corridas de época, este espetacular GTO está entre os exemplos mais singulares do modelo", escreveu a casa de leilões no anúncio, que apresentava a venda como "uma chance extraordinária de adquirir o Santo Graal do panteão dos carros esportivos, algo que deve ser apreciado pela oportunidade que representa".

A raridade do veículo indica que ele foi destaque em várias revistas especializadas em Ferrari ao longo das décadas, e a Sotheby's sugere que "a disponibilidade pública de um GTO tão singular pode nunca mais se repetir em nossa vida".

Enquanto o 3765 é agora o Ferrari mais caro já vendido em leilão, outro 250 GTO detém o recorde de Ferrari mais cara já vendida.

O renomado colecionador de carros David MacNeil, fundador e CEO da empresa de tapetes automotivos WeatherTech, comprou o chassi número 4153 GT por US\$ 70 milhões em 2018.

Na época, James Knight, presidente do grupo de automóveis da casa de leilões britânica Bonhams, comparou os 250 GTOs a algumas das obras de arte mais exclusivas do mundo.

"O Ferrari 250 GTO é como "Os Girassóis" de Van Gogh e um talismã para qualquer coleção de alto nível", disse Knight. "E o GTO que recentemente foi vendido está entre os cinco melhores existentes."

<https://www.cnnbrasil.com.br/lifestyle/ferrari-mais-cara-ja-leiloadada-alcanca-preco-de-us-517-milhoes/>

Questão 04

Leia com atenção as alternativas e assinale aquela em que se pode encontrar um adjetivo pátrio:

- (A) Essa transação adiciona um novo capítulo à história de um veículo com um legado incomparável.
- (B) Uma Ferrari 250 GTO foi vendida por US\$ 51,7 milhões (mais de R\$ 250 milhões), se tornando o carro da marca italiana de valor mais alto a ser vendido em um leilão.
- (C) Reivindicando uma origem de construção única e um notável pedigree de corridas de época, este espetacular GTO está entre os exemplos mais singulares do modelo.
- (D) A venda por preço recorde aconteceu na Sotheby's, em Nova York, na segunda-feira (13), quando o carro foi oferecido publicamente pela primeira vez em 38 anos.

- (E) A raridade do veículo indica que ele foi destaque em várias revistas especializadas em Ferrari ao longo das décadas.

Questão 05

Leia com atenção o seguinte trecho do texto:

O Ferrari 250 GTO é como "Os Girassóis" de Van Gogh e um talismã para qualquer coleção de alto nível.

Qual a figura de linguagem está sendo usada para comparar a exclusividade da Ferrari com outros itens valiosos?

- (A) Metonímia.
- (B) Hiperbole.
- (C) Símile.
- (D) Anáfora.
- (E) Metáfora.

Raciocínio Lógico

Questão 06

Depois de muita insistência do médico para que Luzia fizesse atividades físicas ela resolveu caminhar de 3 em 3 dias, fazer pilates de 4 em 4 dias e pedalar de 7 em 7 dias. Se hoje ela fez essas três atividades, em quantos dias isso acontecerá novamente?

- (A) Em 96 dias.
- (B) Em 84 dias.
- (C) Em 57 dias.
- (D) Em 70 dias.
- (E) Em 113 dias.

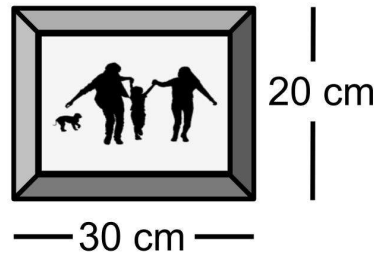
Questão 07

Gustavo comprou 3 bilhetes para concorrer a uma rifa, mas ficou desanimado quando descobriu que foram vendidos mais 1997 bilhetes. Qual era a probabilidade de Gustavo ganhar?

- (A) A probabilidade era de 0,3%.
- (B) A probabilidade era de 1,18%.
- (C) A probabilidade era de 1,2%.
- (D) A probabilidade era de 0,15%.
- (E) A probabilidade era de 0,27%.

Questão 08

A imagem abaixo mostra um porta-retratos que traz uma foto de 22 cm x 12 cm.



Qual é a área (A) da moldura desse porta-retratos?

- (A) $A = 336 \text{ cm}^2$
- (B) $A = 432 \text{ cm}^2$
- (C) $A = 350 \text{ cm}^2$
- (D) $A = 269 \text{ cm}^2$
- (E) $A = 420 \text{ cm}^2$

Questão 09

Em uma viagem de carro, Milton percorreu 600 km, com velocidade média de 90 km/h, em aproximadamente 6 horas. Mantendo essa mesma média, em quanto tempo ele chegará ao seu destino, se ainda faltam 20 km e ele diminuiu a velocidade para uma média de 80 km/h?

- (A) Em 1h50min.
- (B) Em 3h20min.
- (C) Em 3h05min.
- (D) Em 2h45min.
- (E) Em 2h15min.

Questão 10

Beatriz fez uma gincana educacional com seus sobrinhos passando 3 tarefas valendo 100 pontos cada, sendo que a primeira tinha peso 5, a segunda peso 10 e a terceira peso 15. Na tabela abaixo temos a quantidade de acertos de cada um deles.

Nome	Tarefa 1	Tarefa 2	Tarefa 3
Jaíne	60	75	42
Melina	83	70	57
Teo	91	45	26
Pedro	75	51	30
José	65	25	54

Quem obteve a maior média?

- (A) Jaíne.

- (B) Teo.
- (C) Pedro.
- (D) Melina.
- (E) José.

Conhecimentos Gerais

Questão 11

As teorias populacionais são abordagens teóricas que buscam explicar os padrões, as mudanças e os impactos da população em uma sociedade. Nesse sentido, a teoria proposta por Kingsley Davis e Wilbert Moore argumenta que as mudanças na estrutura econômica e social podem levar a um aumento da população, especialmente nas sociedades industrializadas, onde o trabalho é uma mercadoria importante.

Assinale a alternativa que indica corretamente a teoria desenvolvida por Kingsley Davis e Wilbert Moore:

- (A) Teoria da Expansão Demográfica.
- (B) Teoria da Modernização.
- (C) Teoria Malthusiana.
- (D) Teoria Neomalthusiana.
- (E) Teoria Demográfica Reformista.

Questão 12

Considere o fragmento abaixo:

"Na carta que escreveu à Coroa, Colombo asseverava que eles eram preguiçosos, andavam nus, eram carentes de vergonha, pintavam o corpo para a guerra e usavam apenas tatuagens, braceletes e colares para cobrir as intimidades. O argumento era que os canibais estavam longe dos valores da humanidade ocidental mas poderiam ser úteis como bons escravos."

(Fonte: SCHWARCZ, Lilia Moritz e STARLING, Heloisa Murgel.

Brasil: Uma biografia. Companhia das Letras, 2015, p. 24)

Com base no fragmento, é correto afirmar que:

- (A) Inicialmente, os portugueses contaram com a ajuda espontânea dos indígenas para a exploração do território.
- (B) A relação entre os portugueses e os povos indígenas durante o processo de colonização do Brasil é marcada por preconceito e por formas de exploração, subjugação e coerção.
- (C) O contato voluntário e espontâneo entre portugueses e indígenas se deu por meio da mestiçagem identitária, levando à formação de novas identidades.
- (D) No início do período de colonização, o encontro entre portugueses e indígenas foi caracterizado por amizade mútua, troca de mercadorias e adaptação aos novos contextos.
- (E) À medida que os portugueses expandiam suas atividades coloniais e à medida que as demandas por recursos aumentavam, os indígenas cediam os seus territórios aos portugueses.

Questão 13

A Guerra do Contestado foi um conflito que ocorreu entre 1912 e 1916 na região contestada entre os estados do Paraná e Santa Catarina. Sobre esse conflito, assinale a alternativa que indica uma das consequências da Guerra do Contestado:

- (A) A Guerra do Contestado desempenhou um papel importante na formação da identidade regional do Rio Grande do Sul.
- (B) Após aproximadamente dez anos de conflito, o governo imperial brasileiro conseguiu suprimir a revolta do Contestado.
- (C) A revolta contribuiu para a investigação de políticas e reformas no Império Brasileiro. Eventualmente, ocorreram mudanças no sistema político, com a promulgação de uma nova Constituição em 1844 que incorporou algumas demandas dos revoltosos.
- (D) A guerra causou uma perda significativa de vidas, mas não gerou danos materiais, tendo afetado a população e a infraestrutura da região sul do Brasil.
- (E) A guerra chamou a atenção para as questões relacionadas à posse da terra e à necessidade de reformulação das políticas fundiárias. O governo brasileiro começou a compensar suas abordagens em relação à distribuição e ao acesso à terra, embora mudanças significativas tenham demorado a ocorrer.

Questão 14

Os setores primário, secundário e terciário são categorias que se classificam como atividades econômicas com base na natureza do processo produtivo. Essa classificação é conhecida como a estrutura de três setores ou modelo de três setores da economia. Nesse sentido, são afirmativas corretas, exceto:

- (A) O setor primário envolve atividades relacionadas à destruição e produção de matéria-prima e um exemplo de atividade é a pesca.
- (B) O setor primário envolve atividades relacionadas à destruição e produção de matéria-prima e um exemplo é a atividade de manufatura.
- (C) O setor terciário inclui atividades relacionadas a serviços e um exemplo são os serviços médicos.
- (D) O setor secundário abrange as atividades de transformação da matéria-prima em produtos acabados e um exemplo é a construção civil.
- (E) O setor secundário abrange as atividades de transformação da matéria-prima em produtos acabados e o serviço financeiro não é um exemplo de atividade do setor secundário.

Questão 15

Esse é um bioma exclusivamente brasileiro, que abrange partes dos estados da Bahia, do Pernambuco, do Ceará, da Paraíba, do Rio Grande do Norte, de Alagoas, de

Sergipe, do Piauí, do Maranhão e do norte de Minas Gerais. É conhecido por seu desenvolvimento adaptado a climas semiáridos, caracterizados por longos períodos de seca. Nesse bioma, muitas plantas possuem folhas pequenas, caules grossos e raízes profundas para conservar a água. O clima predominante é o semiárido.

O texto acima faz referência à vegetação brasileira conhecida como:

- (A) Floresta Atlântica.
- (B) Pantanal.
- (C) Tundra.
- (D) Floresta Amazônica.
- (E) Caatinga.

Informática

Questão 16

Dado o contexto de características dos componentes do computador, associe as colunas relacionando os componentes com suas respectivas funções:

Coluna 1:

A-HDD (Hard Disk Drive – Acionador de Disco Rígido).

B-Memória RAM/.

C-Microprocessador:

Coluna 2:

(__)São os pentes que carregam temporariamente programas e dados para processamento.

(__)É a unidade capaz de armazenar todos os programas do PC, incluindo o sistema operacional, e toda a massa de dados que foi salva depois de gerada durante o processamento dos programas.

(__)Que é a unidade responsável pelo processamento da máquina.

Assinale a alternativa cuja a sequência da associação, de cima para baixo, está correta:

- (A) C, B, A.
- (B) A, C, B.
- (C) B, A, C.
- (D) A, B, C.
- (E) C, A, B.

Questão 17

No contexto de periféricos de entrada e saída, qual das alternativas representa a definição de periféricos de saída?

- (A) Os dispositivos de saída tem função de processar as informações e devolver ao usuário.
- (B) Os dispositivos de saída são a forma como o usuário recebe informações do PC.
- (C) Periféricos de saída são responsáveis por armazenar informações apenas.

(D) Câmeras é um exemplo que define um dispositivo de saída.

(E) Scanners são exemplos que definem periféricos de saída.

Questão 18

O Microsoft Excel é o software de planilha líder do setor, uma poderosa ferramenta de análise e visualização de dados. Assim, avalie as proposições:

I.O Microsoft Excel tem por sua principal finalidade realizar apresentações a níveis gerenciais.

II.PROCV é uma formula bastante utilizada no Excel.

III.A função SE é uma das funções mais populares do Excel e permite que você faça comparações lógicas entre um valor e aquilo que você espera.

Assinale a alternativa correta:

- (A) Apenas as proposições I e III estão corretas.
- (B) Apenas as proposições I e II estão corretas.
- (C) Apenas a proposição II está correta.
- (D) Apenas as proposições II e III estão corretas.
- (E) Apenas a proposição III está correta.

Questão 19

A Internet é considerada por muitos como um dos mais importantes e revolucionários desenvolvimentos da história da humanidade. Assinale a alternativa que descreve de forma correta o que é uma ferramenta de navegação.

- (A) O navegador web é um software cuja principal função é a de visualizar páginas web.
- (B) Navegador de internet são plataformas de pesquisas.
- (C) Mozilla é um navegador de internet.
- (D) O Google é o navegador de internet mais utilizado no mundo.
- (E) Principal objetivo do navegador de internet é acessar redes sociais.

Questão 20

Outlook é um aplicativo da Microsoft que tem atende diversas funções no dia a dia do usuário. Sobre o assunto, julgue as seguintes afirmações como verdadeiras (V) ou falsas (F):

(__)Outlook possui email e calendário em um só lugar.

(__)No Outlook a agenda é integrada com o calendário.

(__)O Outlook possibilita acesso off-line aos e-mails.

Assinale a alternativa cuja respectiva ordem de julgamento está correta:

- (A) V – F – F.
- (B) V – V – F.
- (C) V – V – V.
- (D) F – V – V.

(E) F – F – F.

Conhecimentos Específicos

Questão 21

É vedado aos profissionais de enfermagem:

- (A) Prestar informações escritas e/ou verbais, completas e fidedignas, necessárias à continuidade da assistência e segurança do paciente.
- (B) Esclarecer à pessoa, família e coletividade, a respeito dos direitos, riscos, benefícios e intercorrências acerca da assistência de Enfermagem.
- (C) Documentar formalmente as etapas do processo de Enfermagem, em consonância com sua competência legal.
- (D) Registrar no prontuário e em outros documentos as informações inerentes e indispensáveis ao processo de cuidar de forma clara, objetiva, cronológica, legível, completa e sem rasuras.
- (E) Administrar medicamentos sem conhecer indicação, ação da droga, via de administração e potenciais riscos, respeitados os graus de formação do profissional.

Questão 22

Consoante a Lei nº 8.080/90, estão incluídas no campo de atuação do Sistema Único de Saúde a execução de ações:

- I. De vigilância sanitária.
- II. De vigilância epidemiológica.
- III. De saúde do trabalhador.
- IV. De assistência terapeuta integral, inclusive farmacêutica.
- V. De saúde bucal.

Estão corretas:

- (A) I, III e IV.
- (B) I e III, apenas.
- (C) I, II, III, IV e V.
- (D) IV e V, apenas.
- (E) II, IV e V.

Questão 23

Qual o nome do equipamento de laboratório responsável por dosar a concentração de um elemento conforme a intensidade da cor do composto formado?

- (A) Colorímetro.
- (B) Banho-maria.
- (C) Microscópio.
- (D) Destilador de água.
- (E) Agitador.

Questão 24

"Serve para esterilizar produtos por meio do contato com vapor de água em temperatura elevada. Para que ela faça seu trabalho, deve agir durante todo o tempo especificado, garantindo a destruição dos microrganismos."

O trecho acima faz referência a:

- (A) Autoclave.
- (B) Balança.
- (C) Pipetadores.
- (D) Estufa.
- (E) pHmetro.

Questão 25

Leia as assertivas abaixo e as julgue como verdadeiras ou falsas.

(__) A saúde é direito de todos e dever do Estado, garantido mediante políticas sociais e econômicas que visem à redução do risco de doença e de outros agravos e ao acesso universal e igualitário às ações e serviços para sua promoção, proteção e recuperação.

(__) São de relevância pública as ações e serviços de saúde, cabendo ao Poder Público dispor, nos termos da lei, sobre sua regulamentação, fiscalização e controle, devendo sua execução ser feita diretamente ou através de terceiros e, também, por pessoa física ou jurídica de direito privado.

(__) A assistência à saúde é livre à iniciativa privada.

(__) As instituições privadas poderão participar de forma complementar do sistema único de saúde, segundo diretrizes deste, mediante contrato de direito público ou convênio, tendo preferência as entidades filantrópicas e as sem fins lucrativos.

Após análise, assinale a alternativa que apresenta a sequência CORRETA dos itens acima, de cima para baixo:

- (A) V, V, V, V.
- (B) F, V, V, F.
- (C) F, F, V, V.
- (D) V, F, V, F.
- (E) F, F, F, F.

Questão 26

Analise a imagem abaixo e responda.



Qual tesoura está representada na imagem?

- (A) Tesoura mayo.
- (B) Tesoura metzembaum.
- (C) Tesoura stevens.
- (D) Tesoura cirúrgica.
- (E) Tesoura íris.

Questão 27

Para o exame de colesterol e triglicérides, o jejum deve ser de:

- (A) 8 horas.
- (B) 1 a 3 horas.
- (C) 3 a 4 horas.
- (D) 30 minutos.
- (E) 12 horas.

Questão 28

Leia o trecho.

"_____ é um equipamento utilizado para manipular produtos tóxicos à inalação. Ela impede que os gases produzidos em seu interior escapem para o ambiente externo. Ou seja, sua função primordial é exaustar o vapor desses produtos para fora do ambiente do laboratório".

A lacuna acima deve ser preenchida por:

- (A) Capela
- (B) Placa aquecedora
- (C) Deionizador
- (D) Pipeta
- (E) Centrífuga

Questão 29

Sobre a Caxumba, é correto afirmar que:

- (A) É uma doença exantemática (doença que cursa com erupção de pele) benigna, própria da infância.
- (B) Conhecida como exantema súbito, é uma doença contagiosa que afeta principalmente bebês e crianças, dos 3 meses aos 2 anos de idade, e provoca sintomas como febre alta repentina, que pode chegar aos 40°C, diminuição do apetite e irritabilidade, que duram cerca de 3 a 4 dias, seguidas de pequenas manchas cor-de-rosa na pele da criança, principalmente no tronco, pescoço e braços, que podem ou não coçar.
- (C) É uma doença aguda, de alta contagiosidade, que é transmitida pelo vírus do gênero Rubivirus, da família Togaviridae.
- (D) É uma inflamação que acomete a faringe, parte superior da garganta que liga o nariz e a boca ao esôfago e à laringe. Ela pode ser causada por bactérias ou vírus. Os vírus mais frequentes são: adenovírus, rinovírus, vírus da parainfluenza, Coxsackie, Herpes simplex, Epstein-Barr, citomegalovírus e HIV.
- (E) Consiste em uma infecção viral aguda e contagiosa. Pode atingir qualquer tecido glandular e nervoso do corpo humano, mas é mais comum afetar as glândulas parótidas, que produzem a saliva, ou as submandibulares e sublinguais, próximas ao ouvido.

Questão 30

Com relação às competências da direção nacional do SUS, marque a alternativa INCORRETA:

- (A) Elaborar normas para regular as relações entre o Sistema Único de Saúde (SUS) e os serviços privados contratados de assistência à saúde.
- (B) Definir e coordenar os sistemas de cultura.
- (C) Participar da definição de normas, critérios e padrões para o controle das condições e dos ambientes de trabalho e coordenar a política de saúde do trabalhador.
- (D) Coordenar e participar na execução das ações de vigilância epidemiológica.
- (E) Formular, avaliar, elaborar normas e participar na execução da política nacional e produção de insumos e equipamentos para a saúde, em articulação com os demais órgãos governamentais.

Questão 31

Assinale a alternativa que corresponda ao parâmetro normal da frequência respiratória de um bebê.

- (A) 16 a 25 mrm.
- (B) 10 a 22 mrm.
- (C) 12 a 20 mrm.
- (D) 100 a 150 mrm.

(E) 30 a 60 mrm.

Questão 32

O Linfogranuloma Venéreo é uma infecção crônica que atinge os órgãos genitais e os gânglios da virilha. Essa doença é causada por qual bactéria?

- (A) Chlamydia trachomatis.
- (B) Malassezia pachydermatis.
- (C) Escherichia coli.
- (D) Pseudomonas aeruginosa.
- (E) Serratia plymuthica.

Questão 33

Assinale a alternativa que corresponda a um exemplo de pinça para antissepsia.

- (A) Babcock.
- (B) Allis.
- (C) Foerster.
- (D) Backhaus.
- (E) Pinça intestinal de Doyen.

Questão 34

Das alternativas abaixo, qual corresponde a um direito dos profissionais de enfermagem?

- (A) Executar e/ou determinar atos contrários ao Código de Ética e à legislação que disciplina o exercício da Enfermagem.
- (B) Executar atividades que não sejam de sua competência técnica, científica, ética e legal ou que não ofereçam segurança ao profissional, à pessoa, à família e à coletividade.
- (C) Incentivar e apoiar a participação dos profissionais de Enfermagem no desempenho de atividades em organizações da categoria.
- (D) Exercer a profissão com justiça, compromisso, equidade, resolutividade, dignidade, competência, responsabilidade, honestidade e lealdade.
- (E) Recorrer ao Conselho Regional de Enfermagem, de forma fundamentada, quando impedido de cumprir o presente Código, a Legislação do Exercício Profissional e as Resoluções, Decisões e Pareceres Normativos emanados pelo Sistema Cofen/Conselhos Regionais de Enfermagem.

Questão 35

Como é chamada a síndrome que causa a concentração excessiva dos corticosteroides?

- (A) Síndrome de Tourette.
- (B) Síndrome de Cushing.
- (C) Síndrome de Asperger.
- (D) Síndrome de Marfan.
- (E) Síndrome de Savant.

Questão 36

Qual vacina pode ser tomada a qualquer tempo no pré-natal pela gestante?

- (A) Meningo C.
- (B) Tríplice viral.
- (C) BCG.
- (D) Vacina Hepatite B (HB – recombinante).
- (E) VOPb.

Questão 37

Com quantos meses a 1ª dose da vacina Poliomielite 1, 2 e 3 (inativada) - (VIP) deve ser tomada pelo bebê?

- (A) 6 meses.
- (B) 4 meses.
- (C) 5 meses.
- (D) 2 meses.
- (E) 8 meses.

Questão 38

É dever dos profissionais de enfermagem:

- (A) Disponibilizar assistência de Enfermagem à coletividade em casos de emergência, epidemia, catástrofe e desastre, sem pleitear vantagens pessoais, quando convocado.
- (B) Praticar ou ser conivente com crime, contravenção penal ou qualquer outro ato que infrinja postulados éticos e legais, no exercício profissional.
- (C) Anunciar formação profissional, qualificação e título que não possa comprovar.
- (D) Promover ou participar de prática destinada a antecipar a morte da pessoa.
- (E) Executar prescrições e procedimentos de qualquer natureza que comprometam a segurança da pessoa.

Questão 39

Qual vacina deve ser tomada pelos bebês para proteção contra Sarampo, Caxumba, Rubéola e Varicela?

- (A) VOP.
- (B) VFA.
- (C) Pneumo 23.
- (D) Tetraviral.
- (E) VRH.

Questão 40

"Hipertensão gestacional: início recente de pressão arterial sistólica e/ou diastólica \geq _____ / \geq _____ mmHg em 2 ocasiões com intervalo de pelo menos 4 horas após 20 semanas de gestação"

Preencha as lacunas acima corretamente.

- (A) 100 e 70

- (B) 120 e 90
- (C) 120 e 80
- (D) 140 e 90
- (E) 110 e 80