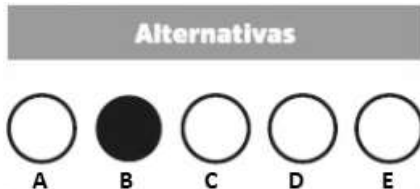


TÉCNICO EM SEGURANÇA DO TRABALHO**INSTRUÇÕES AO CANDIDATO**

- **Durante a realização da prova não será permitido ao candidato, sob pena de exclusão do Concurso Público:**
 - a) Qualquer espécie de consulta bibliográfica, utilização de livros, manuais ou anotações;
 - b) Comunicação entre candidatos;**
 - c) Uso de máquina calculadora;
 - d) Uso de relógio de qualquer tipo;
 - e) Agendas eletrônicas, telefones celulares, smartphones, MP3, notebook, palmtop, tablet, BIP, walkman, gravador ou qualquer outro receptor ou transmissor;
 - f) Uso de óculos escuros, bonés, protetores auriculares e outros acessórios similares;
 - g) Perturbar de qualquer modo a execução dos trabalhos;

- Todas as respostas do Caderno de Prova deverão ser transportadas para o Cartão Resposta;
- Não serão computadas as questões não assinaladas ou que contenham mais de uma resposta, ementa ou rasura;
- O gabarito da letra escolhida deve ser pintado de forma a completar todo o círculo. Exemplo:



- Para a realização da Prova Escrita, o candidato deverá utilizar caneta esferográfica de tubo transparente nas cores azul ou preta;
- Após a realização da prova, o candidato deverá afastar-se do local;
- Ao terminar a prova, o candidato entregará ao fiscal o Caderno de Prova e o Cartão Resposta devidamente **preenchido e assinado**;
- Os 03 últimos candidatos permanecerão até o último concluir, os quais assinarão a ata de encerramento, juntamente com os fiscais, efetuarão a conferência dos Cartões-Resposta, cujas irregularidades serão apontadas na referida ata, e assinarão o lacre dos envelopes em que forem guardados os Cartões-Resposta;
- A Prova escrita terá início às 08h30min com término às 11h30min. A duração mínima para realização da prova é de 01 (uma) hora, com tempo máximo de 03h00min (três) horas. A Prova será composta por questões de múltipla escolha, sendo cada questão composta de 05 alternativas (a, b, c, d, e), possuindo somente uma alternativa correta;

- O Caderno de Provas será composto:

CONTEÚDO	Nº DE QUESTÕES
Língua Portuguesa	05 (cinco)
Raciocínio Lógico	05(cinco)
Conhecimentos Gerais	05 (cinco)
Informática	05 (cinco)
Conhecimentos Específicos	20(vinte)
Total de Questões	40 (quarenta)

- Verifique se o Caderno de Provas está completo, sem falhas de impressão e se a quantidade de questões está correta;
- Você deverá transcrever as respostas das questões para o Cartão-Resposta, que será o **único documento válido para a correção das provas.**
- **O preenchimento do Cartão Resposta é de inteira responsabilidade do candidato e não será substituído em caso de erro do candidato.**

BOA PROVA!

O texto seguinte servirá de base para responder às questões de 1 a 3.

Inteligência Artificial: a inesperada demissão de Sam Altman, criador do ChatGPT

O mundo da tecnologia está em choque.

Nesta sexta-feira (17/11), Sam Altman — uma das mentes mais brilhantes da emergente indústria da Inteligência Artificial e um homem que para muitos se tornou o porta-voz da AI — foi demitido sem cerimônia da empresa que cofundou.

A AI está em nossas vidas há muito tempo — organizando nossos feeds de redes sociais, recomendando filmes em plataformas de streaming de vídeo e ajudando no cálculo de nossos prêmios de seguro.

Mas foi a partir do lançamento do ChatGPT por Altman que a maioria das pessoas passou a falar sobre AI.

A Inteligência Artificial é uma tecnologia incrivelmente poderosa e divide opiniões: alguns dizem que ela poderia salvar o mundo ou destruí-lo.

Sua demissão da OpenAI, empresa por trás do bot ChatGPT, foi tão repentina quanto dramática.

É justo dizer que meu telefone explodiu quando a notícia foi divulgada, enquanto a comunidade de tecnologia e os jornalistas se esforçavam para entender o que estava acontecendo.

Num comunicado, o Conselho de Administração da empresa disse acreditar que Altman não tinha sido "consistentemente sincero nas comunicações" com eles e, como resultado, tinha "perdido a confiança" na sua liderança.

Nas entrelinhas, pode-se supor que havia algo que Altman lhes contou ou não — e de alguma forma ele foi pego de surpresa por isso. O texto do comunicado é tão poderoso que quase parece pessoal.

Existem rumores, mas, até agora, nada mais veio à tona.

Não é incomum nas empresas de tecnologia que uma cultura de trabalho tóxica leve à queda do CEO — mas até agora nenhum caso do tipo apareceu envolvendo a OpenAI.

Em outubro, a empresa estava avaliada em US\$ 80 bilhões (cerca de R\$ 400 bilhões) — ou seja, também não parece ter havido nenhum problema financeiro.

Será que o problema é com a própria tecnologia?

Há alguns dias, Altman escreveu sobre o ChatGPT tendo dificuldades para atender a um "aumento na demanda", o que fez com que as inscrições para seu serviço de assinatura paga fossem pausadas.

Mas isso é suficiente para uma demissão?

Seu cofundador, Greg Brockman, que foi demitido do conselho poucos minutos depois de Altman, disse que os

dois homens ficaram chocados com a rapidez com que tudo aconteceu.

Havia apenas seis pessoas nesse conselho, incluindo Brockman e Altman. Se eles foram realmente pegos de surpresa, isso significa que essa decisão foi tomada por apenas quatro membros.

O que aconteceu para que este pequeno grupo agisse de forma tão decisiva e rápida?

Altman, agora ex-CEO da OpenAI, dirigiu-se a líderes mundiais em discussões sobre os riscos e benefícios representados pela poderosa tecnologia em que foi pioneiro.

Ele disse, de forma memorável, que a AI era "uma ferramenta e não uma criatura" e parecia honesto sobre seus temores de que um dia ela pudesse sair de controle.

Há apenas duas semanas, Altman esteve no Reino Unido, na primeira cúpula mundial de segurança de AI, como um dos cerca de 100 delegados globais. Ele fez um discurso na semana passada sobre o futuro de sua empresa e sua tecnologia.

Como repórter de tecnologia, considero seguro presumir que ele realmente não tinha ideia do que estava por vir.

Até agora, os grandes nomes do Vale do Silício ofereceram apoio a Altman, incluindo o cofundador do Google, Eric Schmidt, que o descreveu como "meu herói".

O CEO da Microsoft, Satya Nadella, disse ter "confiança" na empresa. Não surpreende, uma vez que a Microsoft investiu bilhões na OpenAI, e a tecnologia por trás do ChatGPT agora está incorporada nos aplicativos do Office da Microsoft.

Um personagem que tem estado estranhamente quieto até agora é Elon Musk.

Ele e Altman criaram a OpenAI juntos, em parceria com outras pessoas, mas teriam se desentendido sobre a decisão dela deixar de ser uma organização sem fins lucrativos.

Há rumores de que é exatamente essa questão que mais uma vez dividiu opiniões dentro da empresa.

O X (anteriormente conhecido como Twitter) de Musk, por sua vez, lançou um novo chatbot chamado Grok.

Talvez Musk não esteja chateado com o fato de a OpenAI estar um pouco distraída por um drama que não é de hoje.

Enquanto isso, cabe à diretora de tecnologia da ChatGPT, Mira Murati, assumir interinamente o cargo de CEO.

O mundo da tecnologia é pequeno — coincidentemente, ela já trabalhou na Tesla, empresa automobilística de Musk.

A grande pergunta é: Murat poderá conter tamanha instabilidade?

Questão 01

Qual evento recente relacionado ao ChatGPT pode ter contribuído para a demissão de Sam Altman?

- (A) Queda na avaliação da OpenAI.
- (B) Discurso sobre o futuro da empresa no Reino Unido.
- (C) A pausa nas inscrições para o serviço de assinatura.
- (D) Lançamento do Grok, novo chatbot de Elon Musk.
- (E) Participação na cúpula mundial de segurança de AI.

Questão 02

O que motivou a demissão de Sam Altman da OpenAI, segundo o comunicado do Conselho de Administração?

- (A) Problemas financeiros.
- (B) Conflitos pessoais com outros membros da empresa.
- (C) Falta de sinceridade nas comunicações.
- (D) Dificuldades do ChatGPT em atender à demanda.
- (E) Falta de suporte da comunidade de tecnologia.

Questão 03

Quem assumiu interinamente o cargo de CEO da OpenAI após a demissão de Sam Altman?

- (A) Eric Schmidt.
- (B) Elon Musk.
- (C) Greg Brockman.
- (D) Satya Nadella.
- (E) Mira Murati.

O texto seguinte servirá de base para responder às questões de 4 a 5.

Ferrari mais cara já leiloadada alcança preço de US\$ 51,7 milhões

Uma Ferrari 250 GTO foi vendida por US\$ 51,7 milhões (mais de R\$ 250 milhões), se tornando o carro da marca italiana de valor mais alto a ser vendido em um leilão.

A venda por preço recorde aconteceu na Sotheby's, em Nova York, na segunda-feira (13), quando o carro foi oferecido publicamente pela primeira vez em 38 anos.

Gord Duff, diretor de leilões na Sotheby's, disse que a venda "destaca a estatura sem paralelo da Ferrari como um dos objetos mais desejados do mundo".

"Essa transação adiciona um novo capítulo à história de um veículo com um legado incomparável", afirmou Duff em um comunicado à imprensa.

"Agora, ele figura entre os carros mais caros já vendidos em leilão, um verdadeiro testamento de seu lugar singular na história", acrescentou.

Apenas 39 exemplares do 250 GTO foram fabricados pela lendária marca italiana entre os anos de 1962 e 1964, e é extremamente raro que um dos donos desfaça

do carro, seja qual for o preço.

A unidade vendida, de chassi de número 3765, é uma das 34 feitas com a carroceria Tipo 1962, e a única entre essas a ser usada em corrida pela equipe da Scuderia Ferrari, participando de corridas como a Le Mans 24 Hour.

"Reivindicando uma origem de construção única e um notável pedigree de corridas de época, este espetacular GTO está entre os exemplos mais singulares do modelo", escreveu a casa de leilões no anúncio, que apresentava a venda como "uma chance extraordinária de adquirir o Santo Graal do panteão dos carros esportivos, algo que deve ser apreciado pela oportunidade que representa".

A raridade do veículo indica que ele foi destaque em várias revistas especializadas em Ferrari ao longo das décadas, e a Sotheby's sugere que "a disponibilidade pública de um GTO tão singular pode nunca mais se repetir em nossa vida".

Enquanto o 3765 é agora o Ferrari mais caro já vendido em leilão, outro 250 GTO detém o recorde de Ferrari mais cara já vendida.

O renomado colecionador de carros David MacNeil, fundador e CEO da empresa de tapetes automotivos WeatherTech, comprou o chassi número 4153 GT por US\$ 70 milhões em 2018.

Na época, James Knight, presidente do grupo de automóveis da casa de leilões britânica Bonhams, comparou os 250 GTOs a algumas das obras de arte mais exclusivas do mundo.

"O Ferrari 250 GTO é como "Os Girassóis" de Van Gogh e um talismã para qualquer coleção de alto nível", disse Knight. "E o GTO que recentemente foi vendido está entre os cinco melhores existentes."

<https://www.cnnbrasil.com.br/lifestyle/ferrari-mais-cara-ja-leiloadada-alcanca-preco-de-us-517-milhoes/>

Questão 04

Leia com atenção as alternativas e assinale aquela em que se pode encontrar um adjetivo pátrio:

- (A) Reivindicando uma origem de construção única e um notável pedigree de corridas de época, este espetacular GTO está entre os exemplos mais singulares do modelo.
- (B) Essa transação adiciona um novo capítulo à história de um veículo com um legado incomparável.
- (C) A raridade do veículo indica que ele foi destaque em várias revistas especializadas em Ferrari ao longo das décadas.
- (D) Uma Ferrari 250 GTO foi vendida por US\$ 51,7 milhões (mais de R\$ 250 milhões), se tornando o carro da marca italiana de valor mais alto a ser vendido em um leilão.

- (E) A venda por preço recorde aconteceu na Sotheby's, em Nova York, na segunda-feira (13), quando o carro foi oferecido publicamente pela primeira vez em 38 anos.

Questão 05

Leia com atenção o seguinte trecho do texto:

O Ferrari 250 GTO é como "Os Girassóis" de Van Gogh e um talismã para qualquer coleção de alto nível.

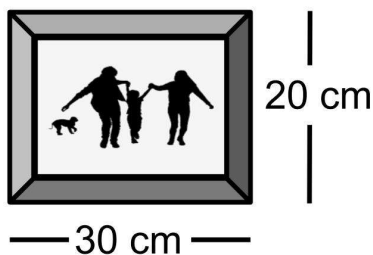
Qual a figura de linguagem está sendo usada para comparar a exclusividade da Ferrari com outros itens valiosos?

- (A) Metonímia.
(B) Anáfora.
(C) Metáfora.
(D) Símile.
(E) Hiperbole.

Raciocínio Lógico

Questão 06

A imagem abaixo mostra um porta-retratos que traz uma foto de 22 cm x 12 cm.



Qual é a área (A) da moldura desse porta-retratos?

- (A) $A = 336 \text{ cm}^2$
(B) $A = 432 \text{ cm}^2$
(C) $A = 420 \text{ cm}^2$
(D) $A = 269 \text{ cm}^2$
(E) $A = 350 \text{ cm}^2$

Questão 07

Beatriz fez uma gincana educacional com seus sobrinhos passando 3 tarefas valendo 100 pontos cada, sendo que a primeira tinha peso 5, a segunda peso 10 e a terceira peso 15. Na tabela abaixo temos a quantidade de acertos de cada um deles.

Nome	Tarefa 1	Tarefa 2	Tarefa 3
Jaíne	60	75	42
Melina	83	70	57
Teo	91	45	26
Pedro	75	51	30
José	65	25	54

Quem obteve a maior média?

- (A) Jaíne.
(B) Pedro.
(C) Melina.
(D) Teo.
(E) José.

Questão 08

Depois de muita insistência do médico para que Luzia fizesse atividades físicas ela resolveu caminhar de 3 em 3 dias, fazer pilates de 4 em 4 dias e pedalar de 7 em 7 dias. Se hoje ela fez essas três atividades, em quantos dias isso acontecerá novamente?

- (A) Em 70 dias.
(B) Em 84 dias.
(C) Em 57 dias.
(D) Em 113 dias.
(E) Em 96 dias.

Questão 09

Gustavo comprou 3 bilhetes para concorrer a uma rifa, mas ficou desanimado quando descobriu que foram vendidos mais 1997 bilhetes. Qual era a probabilidade de Gustavo ganhar?

- (A) A probabilidade era de 0,27%.
(B) A probabilidade era de 0,3%.
(C) A probabilidade era de 1,2%.
(D) A probabilidade era de 1,18%.
(E) A probabilidade era de 0,15%.

Questão 10

Em uma viagem de carro, Milton percorreu 600 km, com velocidade média de 90 km/h, em aproximadamente 6 horas. Mantendo essa mesma média, em quanto tempo ele chegará ao seu destino, se ainda faltam 20 km e ele diminuiu a velocidade para uma média de 80 km/h?

- (A) Em 1h50min.
- (B) Em 2h15min.
- (C) Em 3h20min.
- (D) Em 3h05min.
- (E) Em 2h45min.

Conhecimentos Gerais

Questão 11

A Guerra do Contestado foi um conflito que ocorreu entre 1912 e 1916 na região contestada entre os estados do Paraná e Santa Catarina. Sobre esse conflito, assinale a alternativa que indica uma das consequências da Guerra do Contestado:

- (A) A revolta contribuiu para a investigação de políticas e reformas no Império Brasileiro. Eventualmente, ocorreram mudanças no sistema político, com a promulgação de uma nova Constituição em 1844 que incorporou algumas demandas dos revoltosos.
- (B) Após aproximadamente dez anos de conflito, o governo imperial brasileiro conseguiu suprimir a revolta do Contestado.
- (C) A guerra causou uma perda significativa de vidas, mas não gerou danos materiais, tendo afetado a população e a infraestrutura da região sul do Brasil.
- (D) A guerra chamou a atenção para as questões relacionadas à posse da terra e à necessidade de reformulação das políticas fundiárias. O governo brasileiro começou a compensar suas abordagens em relação à distribuição e ao acesso à terra, embora mudanças significativas tenham demorado a ocorrer.
- (E) A Guerra do Contestado desempenhou um papel importante na formação da identidade regional do Rio Grande do Sul.

Questão 12

Os setores primário, secundário e terciário são categorias que se classificam como atividades econômicas com base na natureza do processo produtivo. Essa classificação é conhecida como a estrutura de três setores ou modelo de três setores da economia. Nesse sentido, são afirmativas corretas, exceto:

- (A) O setor secundário abrange as atividades de transformação da matéria-prima em produtos acabados e um exemplo é a construção civil.
- (B) O setor primário envolve atividades relacionadas à destruição e produção de matéria-prima e um exemplo de atividade é a pesca.
- (C) O setor primário envolve atividades relacionadas à destruição e produção de matéria-prima e um exemplo é a atividade de manufatura.
- (D) O setor terciário inclui atividades relacionadas a serviços e um exemplo são os serviços médicos.

- (E) O setor secundário abrange as atividades de transformação da matéria-prima em produtos acabados e o serviço financeiro não é um exemplo de atividade do setor secundário.

Questão 13

As teorias populacionais são abordagens teóricas que buscam explicar os padrões, as mudanças e os impactos da população em uma sociedade. Nesse sentido, a teoria proposta por Kingsley Davis e Wilbert Moore argumenta que as mudanças na estrutura econômica e social podem levar a um aumento da população, especialmente nas sociedades industrializadas, onde o trabalho é uma mercadoria importante.

Assinale a alternativa que indica corretamente a teoria desenvolvida por Kingsley Davis e Wilbert Moore:

- (A) Teoria Demográfica Reformista.
- (B) Teoria Neomalthusiana.
- (C) Teoria Malthusiana.
- (D) Teoria da Modernização.
- (E) Teoria da Expansão Demográfica.

Questão 14

Esse é um bioma exclusivamente brasileiro, que abrange partes dos estados da Bahia, do Pernambuco, do Ceará, da Paraíba, do Rio Grande do Norte, de Alagoas, de Sergipe, do Piauí, do Maranhão e do norte de Minas Gerais. É conhecido por seu desenvolvimento adaptado a climas semiáridos, caracterizados por longos períodos de seca. Nesse bioma, muitas plantas possuem folhas pequenas, caules grossos e raízes profundas para conservar a água. O clima predominante é o semiárido.

O texto acima faz referência à vegetação brasileira conhecida como:

- (A) Pantanal.
- (B) Floresta Atlântica.
- (C) Tundra.
- (D) Caatinga.
- (E) Floresta Amazônica.

Questão 15

Considere o fragmento abaixo:

"Na carta que escreveu à Coroa, Colombo asseverava que eles eram preguiçosos, andavam nus, eram carentes de vergonha, pintavam o corpo para a guerra e usavam apenas tatuagens, braceletes e colares para cobrir as intimidades. O argumento era que os canibais estavam longe dos valores da humanidade ocidental mas poderiam ser úteis como bons escravos."

(Fonte: SCHWARCZ, Lília Moritz e STARLING, Heloisa Murgel.

Brasil: Uma biografia. Companhia das Letras, 2015, p. 24)

Com base no fragmento, é correto afirmar que:

- (A) Inicialmente, os portugueses contaram com a ajuda espontânea dos indígenas para a exploração do território.
- (B) À medida que os portugueses expandiam suas atividades coloniais e à medida que as demandas por recursos aumentavam, os indígenas cediam os seus territórios aos portugueses.
- (C) O contato voluntário e espontâneo entre portugueses e indígenas se deu por meio da mestiçagem identitária, levando à formação de novas identidades.
- (D) No início do período de colonização, o encontro entre portugueses e indígenas foi caracterizado por amizade mútua, troca de mercadorias e adaptação aos novos contextos.
- (E) A relação entre os portugueses e os povos indígenas durante o processo de colonização do Brasil é marcada por preconceito e por formas de exploração, subjugação e coerção.

Informática

Questão 16

O Microsoft Excel é o software de planilha líder do setor, uma poderosa ferramenta de análise e visualização de dados. Assim, avalie as proposições:

I.O Microsoft Excel tem por sua principal finalidade realizar apresentações a níveis gerenciais.

II.PROCV é uma formula bastante utilizada no Excel.

III.A função SE é uma das funções mais populares do Excel e permite que você faça comparações lógicas entre um valor e aquilo que você espera.

Assinale a alternativa correta:

- (A) Apenas as proposições I e II estão corretas.
- (B) Apenas as proposições II e III estão corretas.
- (C) Apenas a proposição II está correta.
- (D) Apenas a proposição III está correta.
- (E) Apenas as proposições I e III estão corretas.

Questão 17

A Internet é considerada por muitos como um dos mais importantes e revolucionários desenvolvimentos da história da humanidade. Assinale a alternativa que descreve de forma correta o que é uma ferramenta de navegação.

- (A) O navegador web é um software cuja principal função é a de visualizar páginas web.
- (B) Mozilla é um navegador de internet.
- (C) Principal objetivo do navegador de internet é acessar redes sociais.
- (D) Navegador de internet são plataformas de pesquisas.
- (E) O Google é o navegador de internet mais utilizado no mundo.

Questão 18

Dado o contexto de características dos componentes do computador, associe as colunas relacionando os componentes com suas respectivas funções:

Coluna 1:

A-HDD (Hard Disk Drive – Acionador de Disco Rígido).

B-Memória RAM/.

C-Microprocessador:

Coluna 2:

(__)São os pentes que carregam temporariamente programas e dados para processamento.

(__)É a unidade capaz de armazenar todos os programas do PC, incluindo o sistema operacional, e toda a massa de dados que foi salva depois de gerada durante o processamento dos programas.

(__)Que é a unidade responsável pelo processamento da máquina.

Assinale a alternativa cuja a sequência da associação, de cima para baixo, está correta:

- (A) C, B, A.
- (B) C, A, B.
- (C) B, A, C.
- (D) A, B, C.
- (E) A, C, B.

Questão 19

No contexto de periféricos de entrada e saída, qual das alternativas representa a definição de periféricos de saída?

- (A) Scanners são exemplos que definem periféricos de saída.
- (B) Periféricos de saída são responsáveis por armazenar informações apenas.
- (C) Câmeras é um exemplo que define um dispositivo de saída.
- (D) Os dispositivos de saída tem função de processar as informações e devolver ao usuário.
- (E) Os dispositivos de saída são a forma como o usuário recebe informações do PC.

Questão 20

Outlook é um aplicativo da Microsoft que tem atende diversas funções no dia a dia do usuário. Sobre o assunto, julgue as seguintes afirmações como verdadeiras (V) ou falsas (F):

(__)Outlook possui email e calendário em um só lugar.

(__)No Outlook a agenda é integrada com o calendário.

(__)O Outlook possibilita acesso off-line aos e-mails.

Assinale a alternativa cuja respectiva ordem de julgamento está correta:

- (A) V – F – F.
- (B) F – F – F.
- (C) V – V – V.
- (D) V – V – F.
- (E) F – V – V.

Conhecimentos Específicos

Questão 21

Sobre os requisitos para a avaliação da exposição ocupacional a agentes físicos, químicos e biológicos, para fins de medidas de prevenção deve ser adotado como nível de ação para agentes químicos:

- (A) A metade dos limites de tolerância.
- (B) Qualquer valor abaixo dos limites de tolerância.
- (C) Os limites de tolerância.
- (D) 80% dos limites de tolerância.
- (E) 10% dos limites de tolerância.

Questão 22

Dado o contexto do regime geral de previdência social, associe as colunas relacionando os tipos de assegurados relacionados na coluna 1 com sua respectiva descrição relacionadas na coluna 2:

Coluna 1:

- A. Empregado.
- B. Empresário.
- C. Equiparado a trabalhador autônomo.

Coluna 2:

(__) O associado eleito para cargo de direção, observada a legislação pertinente, na cooperativa, associação ou entidade de qualquer natureza ou finalidade, bem como o síndico ou administrador eleito para exercer atividade de direção condominial remunerada.

(__) Aquele que, contratado por empresa de trabalho temporário, por prazo não superior a três meses prorrogável, presta serviço para atender a necessidade transitória de substituição de pessoal regular e permanente ou a acréscimo extraordinário de serviço de outras empresas, na forma da legislação própria.

(__) O ministro de confissão religiosa e o membro de instituto de vida consagrada, de congregação ou de ordem religiosa, quando mantidos pela entidade a que pertencem, salvo se filiados obrigatoriamente à previdência social em razão de outra atividade ou a outro regime previdenciário, militar ou civil, ainda que na condição de inativos.

Assinale a alternativa cuja a sequência da associação, de cima para baixo, esteja correta:

- (A) C, B, A.
- (B) B, C, A.
- (C) C, A, B.

- (D) B, A, C.
- (E) A, C, B.

Questão 23

Conforme dispõe o Art. 19 da Lei nº 8.213/91, qual das alternativas abaixo representa uma definição adequada de acidente de trabalho típico?

- (A) Acidente que ocorre pelo exercício do trabalho a serviço da empresa, provocando lesão corporal ou perturbação funcional que cause morte, perda ou redução, permanente ou temporária, da capacidade para o trabalho.
- (B) Acidente sofrido pelo segurado fora do local e horário de trabalho durante a execução de ordem ou realização de serviço sob a autoridade da empresa.
- (C) Acidente associado ao trabalho que contribuiu diretamente para a morte do segurado, redução ou perda da sua capacidade para o trabalho, ou resultou em lesão que exige cuidados médicos para recuperação.
- (D) Acidente decorrente do exercício do trabalho peculiar a uma atividade específica e listado na relação elaborada pelo Ministério do Trabalho e da Previdência Social.
- (E) Acidente ocorrido durante os períodos de refeição ou descanso, ou por ocasião da satisfação de necessidades fisiológicas, no local de trabalho ou no decorrer do trabalho.

Questão 24

Considere as afirmativas relacionadas à competência dos SERVIÇOS ESPECIALIZADOS EM SEGURANÇA E EM MEDICINA DO TRABALHO (SESMT), apresentadas a seguir. Registre V, para verdadeiras, e F, para falsas:

(__) Elaborar ou participar da elaboração do inventário de riscos.

(__) Elaborar plano de trabalho e monitorar metas, indicadores e resultados de segurança e saúde no trabalho.

(__) Responsabilizar-se pela implementação da Comissão Interna de Prevenção de Acidentes e de Assédio – CIPA.

Assinale a alternativa com a sequência correta:

- (A) V – F – F.
- (B) V – V – F.
- (C) V – V – V.
- (D) F – F – F.
- (E) F – V – V.

Questão 25

Dentro do contexto de Programa de Controle Médico de Saúde Ocupacional, identifique o(s) item(s) que está(s) diretamente relacionado ao contexto de " exames obrigatórios ":

- 1.admissionais.
- 2.periódicos.
- 3.mudança de função.

Assinale a alternativa correta:

- (A) Os itens 1 e 2 apenas.
- (B) O item 3 apenas.
- (C) O item 1, 2 e 3 apenas.
- (D) Os itens 2 e 3 apenas.
- (E) O item 2 apenas.

Questão 26

No contexto da estatística de acidentes, a frase: "são calculadas pelo somatório das horas de trabalho de cada empregado" significa que a avaliação da frequência e da gravidade deve ser feita, especificamente, em função de:

- (A) Número de acidentes.
- (B) Tempo computado.
- (C) Variação de grupo para grupo.
- (D) Número de acidentados.
- (E) Horas-homem de exposição ao risco.

Questão 27

Um técnico de segurança do trabalho em uma fábrica é encarregado de garantir que as condições de iluminação no local estejam de acordo com as normas regulamentares para garantir a segurança e o bem-estar dos funcionários. Ele precisa medir a intensidade luminosa em diferentes pontos da fábrica, especialmente em áreas onde os trabalhadores realizam atividades que exigem precisão visual. Considerando a necessidade de obter medidas exatas da iluminação ambiental, qual instrumento o técnico deverá utilizar para realizar essas medições de forma eficiente e precisa?

- (A) Termômetro.
- (B) Anemômetro.
- (C) Barômetro.
- (D) Luxímetro.
- (E) Decibélimetro.

Questão 28

O Outlook permite que você envie e receba mensagens de email, gerencie seu calendário, armazene nomes e números de seus contatos e acompanhe suas tarefas. Sobre o recurso "@Menções" no caso do envio de um e-mail para vários destinatários, julgue as seguintes afirmações como verdadeiras (V) ou falsas (F):

()Ao digitar @ seguido pelo nome de um contato, esse contato é automaticamente adicionado à linha Para da mensagem de email.

()O uso do @ para mencionar um contato no corpo de uma mensagem de email resulta na mudança da cor da fonte para destacar a menção.

()Quando um contato é mencionado em um email com @, ele verá um símbolo @ na lista de mensagens de sua caixa de entrada, indicando que foi mencionado pelo nome.

Assinale a alternativa cuja respectiva ordem de julgamento esteja correta:

- (A) F – F – F.
- (B) V – V – V.
- (C) V – F – V.
- (D) V – F – F.
- (E) F – V – V.

Questão 29

Dentro do contexto de organização e métodos de acesso aos arquivos, identifique o(s) item(s) que está(s) diretamente relacionado ao conceito de " Acesso sequencial ":

- 1.Os dados são acessados um registro logo após outro registro em um pedido.
- 2.É baseado no modelo de disco de um arquivo, pois o disco permite acesso aleatório a qualquer bloco de arquivo.
- 3.Quando usamos o comando de escrita, ele aloca memória e move o ponteiro para o final do arquivo.

Assinale a alternativa correta:

- (A) O item 2 apenas.
- (B) Os itens 1 e 2 apenas.
- (C) O item 3 apenas.
- (D) O item 1 e 3 apenas.
- (E) Os itens 2 e 3 apenas.

Questão 30

A _____ se refere às condições do ambiente de trabalho que podem prejudicar a saúde dos trabalhadores.

Assinale a alternativa que corretamente completa a lacuna no excerto:

- (A) Periculosidade
- (B) Insalubridade
- (C) Ergonomia
- (D) Conformidade
- (E) Eficiência

Questão 31

Considerando o contexto do PROGRAMA DE CONTROLE MÉDICO DE SAÚDE OCUPACIONAL – PCMSO, assinale a alternativa correta:

- (A) O PCMSO é parte integrante do conjunto mais amplo de iniciativas da organização no campo da saúde de seus empregados, se sobrepondo com o disposto nas demais NR.

- (B) O PCMSO deve ser elaborado considerando os riscos ocupacionais não identificados e classificados pelo PGR.
- (C) O PCMSO deve incluir ações de vigilância ativa da saúde ocupacional, a partir de informações sobre a demanda espontânea de empregados que procurem serviços médicos.
- (D) O PCMSO deve incluir ações de vigilância ativa da saúde ocupacional, por meio de exames médicos sendo vedada a coleta de dados sobre sinais e sintomas de agravos à saúde relacionados aos riscos ocupacionais.
- (E) O PCMSO não deve ter caráter de seleção de pessoal.

Questão 32

No contexto da higiene ocupacional, sobre o psicrômetro, julgue as seguintes afirmações como verdadeiras (V) ou falsas (F):

(__)O psicrômetro é usado para medir exclusivamente a temperatura do ambiente de trabalho, sem considerar a umidade relativa.

(__)O uso do psicrômetro contribui para avaliar o conforto térmico nos locais de trabalho, influenciando na prevenção de doenças ocupacionais relacionadas ao calor.

(__)O psicrômetro é um instrumento crucial para medir a umidade relativa e a temperatura do ar em ambientes de trabalho.

Assinale a alternativa cuja respectiva ordem de julgamento esteja correta:

- (A) V – F – F.
- (B) F – F – F
- (C) F – V – F.
- (D) F – V – V.
- (E) V – V – V.

Questão 33

Sobre o Perfil Profissiográfico Previdenciário (PPP), avalie as proposições:

I.O PPP tem por objetivo primordial fornecer informações para o trabalhador quanto às condições ambientais de trabalho, principalmente no requerimento de aposentadoria especial.

II.O PPP tem como finalidade de comprovar as condições para habilitação de benefícios e serviços previdenciários, em particular, o benefício de aposentadoria especial.

III.O PPP visa prover a empresa de meios de prova produzidos em tempo real, de modo a organizar e a individualizar as informações contidas em seus diversos setores ao longo dos anos, possibilitando que a empresa evite ações judiciais indevidas relativas a seus trabalhadores.

Assinale a alternativa correta:

- (A) Apenas as proposições II e III estão corretas.
- (B) Apenas a proposição III está correta.
- (C) Apenas a proposição II está correta.
- (D) Apenas as proposições I e II estão corretas.
- (E) Apenas as proposições I, II e III estão corretas.

Questão 34

Considerando o uso do termo anemômetro, avalie as seguintes afirmações como verdadeiras (V) ou falsas (F):

(__)O termo anemômetro é utilizado para medir a qualidade do ar, incluindo a concentração de contaminantes.

(__)A medição do fluxo de ar feita pelo termo anemômetro é essencial para avaliar a eficácia dos sistemas de ventilação em ambientes de trabalho.

(__)O termo anemômetro pode ser usado para medir temperaturas extremas em ambientes industriais.

Assinale a alternativa com a sequência, de cima para baixo, correta:

- (A) F – V – V.
- (B) V – F – F.
- (C) V – V – V.
- (D) F – F – F.
- (E) F – V – F.

Questão 35

Dado o contexto de insira um tema ou contexto, associe as colunas relacionando os fenômenos com suas respectivas descrições ou consequências:

Coluna 1:

- A.Amarelo.
- B.Verde.
- C.Vermelho.

Coluna 2:

- (__)macas, entradas de salas de curativos de urgência.
- (__)luz de barricadas e botão de emergência.
- (__)corrimões, parapeitos, pisos e partes inferiores de escadas.

Assinale a alternativa correta:

- (A) C, B, A.
- (B) C, A, B.
- (C) A, C, B.
- (D) B, C, A.
- (E) B, A, C.

Questão 36

Dadas as afirmações sobre as responsabilidades do

trabalhador em relação à segurança e saúde no trabalho, assinale a que expressa a preeminência da segurança pessoal sobre as demandas operacionais:

- (A) A interrupção pelo trabalhador de suas atividades em situações de risco grave e iminente, que enfatiza o direito do trabalhador de priorizar sua saúde e segurança.
- (B) A adesão às normas de segurança e saúde no trabalho, incluindo as ordens de serviço do empregador, constitui uma responsabilidade legal do trabalhador.
- (C) O uso de equipamentos de proteção individual (EPIs) fornecidos pelo empregador como um dever do trabalhador.
- (D) A obrigatoriedade de submissão a exames médicos, conforme estabelecido nas Normas Regulamentadoras (NRs), ressalta a importância da monitorização proativa da saúde dos trabalhadores.
- (E) A colaboração ativa do trabalhador na implementação das NRs que reforça a ideia de que a eficácia das medidas de segurança e saúde no trabalho depende da participação consciente de todos os membros da organização.

Questão 37

A Informação é um recurso vital para o adequado funcionamento de todo e qualquer órgão da Administração, sendo tratada como ativo a ser protegido. Assim, avalie as proposições:

I.A informação pode ser impressa ou escrita em papel, armazenada eletronicamente, transmitida pelo correio ou por meios eletrônicos, mostrada em filmes ou difundida verbalmente.

II.A Segurança da Informação atua objetivamente sobre os suportes da informação, que são as pessoas, os documentos, os materiais, os meios de tecnologia da informação e comunicações, as áreas e as instalações.

III.A compartimentação de funções contribui para a redução dos riscos para a segurança da informação.

Assinale a alternativa correta:

- (A) Apenas a proposição II está correta.
- (B) Apenas as proposições I e II estão corretas.
- (C) Apenas as proposições I, II e III estão corretas.
- (D) Apenas a proposição III está correta.
- (E) Apenas as proposições II e III estão corretas.

Questão 38

A respeito das funcionalidades do Word, avalie as afirmativas abaixo:

I.Com o Word é possível recuperar os arquivos depois de tê-los fechado por acidente sem salvar, mesmo se nunca tiver salvado o documento.

II.Com o Word é possível editar o mesmo documento, ao mesmo tempo, que outras pessoas em outros locais.

III.Com o Word é possível aplicar efeitos de texto ao texto do documento real, para que ainda possa editar e verificar a ortografia desse texto e até mesmo adicionar efeitos de texto a estilos de parágrafo, caractere, lista ou tabela, sem usar o WordArt.

Está(ão) correta(s) apenas as afirmativas:

- (A) I e III.
- (B) I, II e III.
- (C) II e III.
- (D) II.
- (E) I.

Questão 39

No contexto de saúde do trabalhador, qual das alternativas abaixo representa a definição mais adequada de Programa de Prevenção de Riscos Ambientais (PPRA)?

- (A) Plano para melhorar a ergonomia no local de trabalho e reduzir o desconforto físico dos trabalhadores.
- (B) Programa focado exclusivamente na prevenção de acidentes de trabalho físicos, como quedas e colisões.
- (C) Conjunto de medidas adotadas na empresa com o objetivo de preservar a saúde e a integridade dos colaboradores no ambiente de trabalho.
- (D) Iniciativa para monitorar a qualidade do ar e da água nas instalações da empresa, sem abordar outros riscos ambientais.
- (E) Estratégia para a gestão de recursos ambientais da empresa, visando a sustentabilidade e a eficiência energética.

Questão 40

Um engenheiro de segurança do trabalho é designado para avaliar os níveis de ruído em uma oficina mecânica. A preocupação é que o barulho contínuo produzido por máquinas e ferramentas possa estar excedendo os limites seguros, colocando em risco a saúde auditiva dos trabalhadores. Para realizar uma análise precisa dos níveis de ruído e garantir a conformidade com as normas de segurança ocupacional, qual instrumento o engenheiro deve utilizar para medir os decibéis no ambiente de trabalho?

- (A) Luxímetro.
- (B) Barômetro.
- (C) Termômetro.
- (D) Anemômetro.
- (E) Decibelímetro.