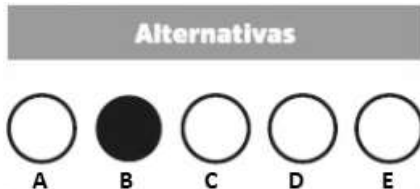


**TÉCNICOS DE TURISMO****INSTRUÇÕES AO CANDIDATO**

- **Durante a realização da prova não será permitido ao candidato, sob pena de exclusão do Concurso Público:**
  - a) Qualquer espécie de consulta bibliográfica, utilização de livros, manuais ou anotações;
  - b) Comunicação entre candidatos;**
  - c) Uso de máquina calculadora;
  - d) Uso de relógio de qualquer tipo;
  - e) Agendas eletrônicas, telefones celulares, smartphones, MP3, notebook, palmtop, tablet, BIP, walkman, gravador ou qualquer outro receptor ou transmissor;
  - f) Uso de óculos escuros, bonés, protetores auriculares e outros acessórios similares;
  - g) Perturbar de qualquer modo a execução dos trabalhos;

- Todas as respostas do Caderno de Prova deverão ser transportadas para o Cartão Resposta;
- Não serão computadas as questões não assinaladas ou que contenham mais de uma resposta, ementa ou rasura;
- O gabarito da letra escolhida deve ser pintado de forma a completar todo o círculo. Exemplo:



- Para a realização da Prova Escrita, o candidato deverá utilizar caneta esferográfica de tubo transparente nas cores azul ou preta;
- Após a realização da prova, o candidato deverá afastar-se do local;
- Ao terminar a prova, o candidato entregará ao fiscal o Caderno de Prova e o Cartão Resposta devidamente **preenchido e assinado**;
- Os 03 últimos candidatos permanecerão até o último concluir, os quais assinarão a ata de encerramento, juntamente com os fiscais, efetuarão a conferência dos Cartões-Resposta, cujas irregularidades serão apontadas na referida ata, e assinarão o lacre dos envelopes em que forem guardados os Cartões-Resposta;
- A Prova escrita terá início às 08h30min com término às 11h30min. A duração mínima para realização da prova é de 01 (uma) hora, com tempo máximo de 03h00min (três) horas. A Prova será composta por questões de múltipla escolha, sendo cada questão composta de 05 alternativas (a, b, c, d, e), possuindo somente uma alternativa correta;

- O Caderno de Provas será composto:

CONTEÚDO	Nº DE QUESTÕES
Língua Portuguesa	05 (cinco)
Raciocínio Lógico	05(cinco)
Conhecimentos Gerais	05 (cinco)
Informática	05 (cinco)
Conhecimentos Específicos	20(vinte)
<b>Total de Questões</b>	<b>40 (quarenta)</b>

- Verifique se o Caderno de Provas está completo, sem falhas de impressão e se a quantidade de questões está correta;
- Você deverá transcrever as respostas das questões para o Cartão-Resposta, que será o **único documento válido para a correção das provas.**
- **O preenchimento do Cartão Resposta é de inteira responsabilidade do candidato e não será substituído em caso de erro do candidato.**

BOA PROVA!

## Língua Portuguesa

O texto seguinte servirá de base para responder às questões de 1 a 3.

### Inteligência Artificial: a inesperada demissão de Sam Altman, criador do ChatGPT

O mundo da tecnologia está em choque.

Nesta sexta-feira (17/11), Sam Altman — uma das mentes mais brilhantes da emergente indústria da Inteligência Artificial e um homem que para muitos se tornou o porta-voz da AI — foi demitido sem cerimônia da empresa que cofundou.

A AI está em nossas vidas há muito tempo — organizando nossos feeds de redes sociais, recomendando filmes em plataformas de streaming de vídeo e ajudando no cálculo de nossos prêmios de seguro.

Mas foi a partir do lançamento do ChatGPT por Altman que a maioria das pessoas passou a falar sobre AI.

A Inteligência Artificial é uma tecnologia incrivelmente poderosa e divide opiniões: alguns dizem que ela poderia salvar o mundo ou destruí-lo.

Sua demissão da OpenAI, empresa por trás do bot ChatGPT, foi tão repentina quanto dramática.

É justo dizer que meu telefone explodiu quando a notícia foi divulgada, enquanto a comunidade de tecnologia e os jornalistas se esforçavam para entender o que estava acontecendo.

Num comunicado, o Conselho de Administração da empresa disse acreditar que Altman não tinha sido "consistentemente sincero nas comunicações" com eles e, como resultado, tinha "perdido a confiança" na sua liderança.

Nas entrelinhas, pode-se supor que havia algo que Altman lhes contou ou não — e de alguma forma ele foi pego de surpresa por isso. O texto do comunicado é tão poderoso que quase parece pessoal.

Existem rumores, mas, até agora, nada mais veio à tona.

Não é incomum nas empresas de tecnologia que uma cultura de trabalho tóxica leve à queda do CEO — mas até agora nenhum caso do tipo apareceu envolvendo a OpenAI.

Em outubro, a empresa estava avaliada em US\$ 80 bilhões (cerca de R\$ 400 bilhões) — ou seja, também não parece ter havido nenhum problema financeiro.

Será que o problema é com a própria tecnologia?

Há alguns dias, Altman escreveu sobre o ChatGPT tendo dificuldades para atender a um "aumento na demanda", o que fez com que as inscrições para seu serviço de assinatura paga fossem pausadas.

Mas isso é suficiente para uma demissão?

Seu cofundador, Greg Brockman, que foi demitido do conselho poucos minutos depois de Altman, disse que os

dois homens ficaram chocados com a rapidez com que tudo aconteceu.

Havia apenas seis pessoas nesse conselho, incluindo Brockman e Altman. Se eles foram realmente pegos de surpresa, isso significa que essa decisão foi tomada por apenas quatro membros.

O que aconteceu para que este pequeno grupo agisse de forma tão decisiva e rápida?

Altman, agora ex-CEO da OpenAI, dirigiu-se a líderes mundiais em discussões sobre os riscos e benefícios representados pela poderosa tecnologia em que foi pioneiro.

Ele disse, de forma memorável, que a AI era "uma ferramenta e não uma criatura" e parecia honesto sobre seus temores de que um dia ela pudesse sair de controle.

Há apenas duas semanas, Altman esteve no Reino Unido, na primeira cúpula mundial de segurança de AI, como um dos cerca de 100 delegados globais. Ele fez um discurso na semana passada sobre o futuro de sua empresa e sua tecnologia.

Como repórter de tecnologia, considero seguro presumir que ele realmente não tinha ideia do que estava por vir.

Até agora, os grandes nomes do Vale do Silício ofereceram apoio a Altman, incluindo o cofundador do Google, Eric Schmidt, que o descreveu como "meu herói".

O CEO da Microsoft, Satya Nadella, disse ter "confiança" na empresa. Não surpreende, uma vez que a Microsoft investiu bilhões na OpenAI, e a tecnologia por trás do ChatGPT agora está incorporada nos aplicativos do Office da Microsoft.

Um personagem que tem estado estranhamente quieto até agora é Elon Musk.

Ele e Altman criaram a OpenAI juntos, em parceria com outras pessoas, mas teriam se desentendido sobre a decisão dela deixar de ser uma organização sem fins lucrativos.

Há rumores de que é exatamente essa questão que mais uma vez dividiu opiniões dentro da empresa.

O X (anteriormente conhecido como Twitter) de Musk, por sua vez, lançou um novo chatbot chamado Grok.

Talvez Musk não esteja chateado com o fato de a OpenAI estar um pouco distraída por um drama que não é de hoje.

Enquanto isso, cabe à diretora de tecnologia da ChatGPT, Mira Murati, assumir interinamente o cargo de CEO.

O mundo da tecnologia é pequeno — coincidentemente, ela já trabalhou na Tesla, empresa automobilística de Musk.

A grande pergunta é: Murat poderá conter tamanha instabilidade?

## Questão 01

Quem assumiu interinamente o cargo de CEO da OpenAI após a demissão de Sam Altman?

- (A) Satya Nadella.
- (B) Mira Murati.
- (C) Eric Schmidt.
- (D) Elon Musk.
- (E) Greg Brockman.

## Questão 02

O que motivou a demissão de Sam Altman da OpenAI, segundo o comunicado do Conselho de Administração?

- (A) Dificuldades do ChatGPT em atender à demanda.
- (B) Problemas financeiros.
- (C) Falta de suporte da comunidade de tecnologia.
- (D) Conflitos pessoais com outros membros da empresa.
- (E) Falta de sinceridade nas comunicações.

## Questão 03

Qual evento recente relacionado ao ChatGPT pode ter contribuído para a demissão de Sam Altman?

- (A) Lançamento do Grok, novo chatbot de Elon Musk.
- (B) Queda na avaliação da OpenAI.
- (C) Discurso sobre o futuro da empresa no Reino Unido.
- (D) A pausa nas inscrições para o serviço de assinatura.
- (E) Participação na cúpula mundial de segurança de AI.

**O texto seguinte servirá de base para responder às questões de 4 a 5.**

### Ferrari mais cara já leiloadada alcança preço de US\$ 51,7 milhões

Uma Ferrari 250 GTO foi vendida por US\$ 51,7 milhões (mais de R\$ 250 milhões), se tornando o carro da marca italiana de valor mais alto a ser vendido em um leilão.

A venda por preço recorde aconteceu na Sotheby's, em Nova York, na segunda-feira (13), quando o carro foi oferecido publicamente pela primeira vez em 38 anos.

Gord Duff, diretor de leilões na Sotheby's, disse que a venda "destaca a estatura sem paralelo da Ferrari como um dos objetos mais desejados do mundo".

"Essa transação adiciona um novo capítulo à história de um veículo com um legado incomparável", afirmou Duff em um comunicado à imprensa.

"Agora, ele figura entre os carros mais caros já vendidos em leilão, um verdadeiro testamento de seu lugar singular na história", acrescentou.

Apenas 39 exemplares do 250 GTO foram fabricados pela lendária marca italiana entre os anos de 1962 e 1964, e é extremamente raro que um dos donos desfaça

do carro, seja qual for o preço.

A unidade vendida, de chassi de número 3765, é uma das 34 feitas com a carroceria Tipo 1962, e a única entre essas a ser usada em corrida pela equipe da Scuderia Ferrari, participando de corridas como a Le Mans 24 Hour.

"Reivindicando uma origem de construção única e um notável pedigree de corridas de época, este espetacular GTO está entre os exemplos mais singulares do modelo", escreveu a casa de leilões no anúncio, que apresentava a venda como "uma chance extraordinária de adquirir o Santo Graal do panteão dos carros esportivos, algo que deve ser apreciado pela oportunidade que representa".

A raridade do veículo indica que ele foi destaque em várias revistas especializadas em Ferrari ao longo das décadas, e a Sotheby's sugere que "a disponibilidade pública de um GTO tão singular pode nunca mais se repetir em nossa vida".

Enquanto o 3765 é agora o Ferrari mais caro já vendido em leilão, outro 250 GTO detém o recorde de Ferrari mais cara já vendida.

O renomado colecionador de carros David MacNeil, fundador e CEO da empresa de tapetes automotivos WeatherTech, comprou o chassi número 4153 GT por US\$ 70 milhões em 2018.

Na época, James Knight, presidente do grupo de automóveis da casa de leilões britânica Bonhams, comparou os 250 GTOs a algumas das obras de arte mais exclusivas do mundo.

"O Ferrari 250 GTO é como "Os Girassóis" de Van Gogh e um talismã para qualquer coleção de alto nível", disse Knight. "E o GTO que recentemente foi vendido está entre os cinco melhores existentes."

<https://www.cnnbrasil.com.br/lifestyle/ferrari-mais-cara-ja-leiloadada-alcanca-preco-de-us-517-milhoes/>

## Questão 04

Leia com atenção o seguinte trecho do texto:

*O Ferrari 250 GTO é como "Os Girassóis" de Van Gogh e um talismã para qualquer coleção de alto nível.*

Qual a figura de linguagem está sendo usada para comparar a exclusividade da Ferrari com outros itens valiosos?

- (A) Metonímia.
- (B) Metáfora.
- (C) Hiperbole.
- (D) Símile.
- (E) Anáfora.

## Questão 05

Leia com atenção as alternativas e assinale aquela em que se pode encontrar um adjetivo pátrio:

- (A) A venda por preço recorde aconteceu na Sotheby's, em Nova York, na segunda-feira (13), quando o carro foi oferecido publicamente pela primeira vez em 38 anos.
- (B) Uma Ferrari 250 GTO foi vendida por US\$ 51,7 milhões (mais de R\$ 250 milhões), se tornando o carro da marca italiana de valor mais alto a ser vendido em um leilão.
- (C) Essa transação adiciona um novo capítulo à história de um veículo com um legado incomparável.
- (D) A raridade do veículo indica que ele foi destaque em várias revistas especializadas em Ferrari ao longo das décadas.
- (E) Reivindicando uma origem de construção única e um notável pedigree de corridas de época, este espetacular GTO está entre os exemplos mais singulares do modelo.

## Raciocínio Lógico

### Questão 06

Em uma viagem de carro, Milton percorreu 600 km, com velocidade média de 90 km/h, em aproximadamente 6 horas. Mantendo essa mesma média, em quanto tempo ele chegará ao seu destino, se ainda faltam 20 km e ele diminuiu a velocidade para uma média de 80 km/h?

- (A) Em 3h20min.
- (B) Em 3h05min.
- (C) Em 1h50min.
- (D) Em 2h45min.
- (E) Em 2h15min.

### Questão 07

Beatriz fez uma gincana educacional com seus sobrinhos passando 3 tarefas valendo 100 pontos cada, sendo que a primeira tinha peso 5, a segunda peso 10 e a terceira peso 15. Na tabela abaixo temos a quantidade de acertos de cada um deles.

Nome	Tarefa 1	Tarefa 2	Tarefa 3
Jaíne	60	75	42
Melina	83	70	57
Teo	91	45	26
Pedro	75	51	30
José	65	25	54

Quem obteve a maior média?

- (A) Jaíne.
- (B) Melina.
- (C) Pedro.
- (D) Teo.

- (E) José.

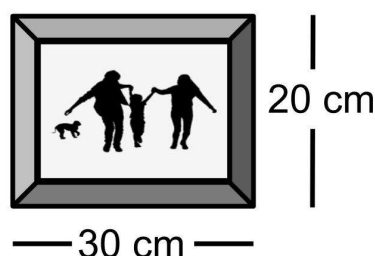
### Questão 08

Gustavo comprou 3 bilhetes para concorrer a uma rifa, mas ficou desanimado quando descobriu que foram vendidos mais 1997 bilhetes. Qual era a probabilidade de Gustavo ganhar?

- (A) A probabilidade era de 1,18%.
- (B) A probabilidade era de 0,3%.
- (C) A probabilidade era de 0,27%.
- (D) A probabilidade era de 1,2%.
- (E) A probabilidade era de 0,15%.

### Questão 09

A imagem abaixo mostra um porta-retratos que traz uma foto de 22 cm x 12 cm.



Qual é a área (A) da moldura desse porta-retratos?

- (A)  $A = 350 \text{ cm}^2$
- (B)  $A = 420 \text{ cm}^2$
- (C)  $A = 432 \text{ cm}^2$
- (D)  $A = 336 \text{ cm}^2$
- (E)  $A = 269 \text{ cm}^2$

### Questão 10

Depois de muita insistência do médico para que Luzia fizesse atividades físicas ela resolveu caminhar de 3 em 3 dias, fazer pilates de 4 em 4 dias e pedalar de 7 em 7 dias. Se hoje ela fez essas três atividades, em quantos dias isso acontecerá novamente?

- (A) Em 113 dias.
- (B) Em 70 dias.
- (C) Em 96 dias.
- (D) Em 84 dias.
- (E) Em 57 dias.

## Conhecimentos Gerais

### Questão 11

Considere o fragmento abaixo:

"Na carta que escreveu à Coroa, Colombo asseverava que eles eram preguiçosos, andavam nus, eram carentes de vergonha, pintavam o corpo para a guerra e usavam apenas tatuagens, braceletes e colares para cobrir as intimidades. O argumento era que os canibais estavam longe dos valores da humanidade ocidental mas poderiam ser úteis como bons escravos."

(Fonte: SCHWARCZ, Lilia Moritz e STARLING, Heloisa Murgel.

Brasil: Uma biografia. Companhia das Letras, 2015, p. 24)

Com base no fragmento, é correto afirmar que:

- (A) À medida que os portugueses expandiam suas atividades coloniais e à medida que as demandas por recursos aumentavam, os indígenas cediam os seus territórios aos portugueses.
- (B) O contato voluntário e espontâneo entre portugueses e indígenas se deu por meio da mestiçagem identitária, levando à formação de novas identidades.
- (C) No início do período de colonização, o encontro entre portugueses e indígenas foi caracterizado por amizade mútua, troca de mercadorias e adaptação aos novos contextos.
- (D) Inicialmente, os portugueses contaram com a ajuda espontânea dos indígenas para a exploração do território.
- (E) A relação entre os portugueses e os povos indígenas durante o processo de colonização do Brasil é marcada por preconceito e por formas de exploração, subjugação e coerção.

### Questão 12

As teorias populacionais são abordagens teóricas que buscam explicar os padrões, as mudanças e os impactos da população em uma sociedade. Nesse sentido, a teoria proposta por Kingsley Davis e Wilbert Moore argumenta que as mudanças na estrutura econômica e social podem levar a um aumento da população, especialmente nas sociedades industrializadas, onde o trabalho é uma mercadoria importante.

Assinale a alternativa que indica corretamente a teoria desenvolvida por Kingsley Davis e Wilbert Moore:

- (A) Teoria Demográfica Reformista.
- (B) Teoria Malthusiana.
- (C) Teoria da Expansão Demográfica.
- (D) Teoria da Modernização.
- (E) Teoria Neomalthusiana.

### Questão 13

Os setores primário, secundário e terciário são categorias que se classificam como atividades econômicas com base na natureza do processo

produtivo. Essa classificação é conhecida como a estrutura de três setores ou modelo de três setores da economia. Nesse sentido, são afirmativas corretas, exceto:

- (A) O setor terciário inclui atividades relacionadas a serviços e um exemplo são os serviços médicos.
- (B) O setor primário envolve atividades relacionadas à destruição e produção de matéria-prima e um exemplo é a atividade de manufatura.
- (C) O setor secundário abrange as atividades de transformação da matéria-prima em produtos acabados e um exemplo é a construção civil.
- (D) O setor primário envolve atividades relacionadas à destruição e produção de matéria-prima e um exemplo de atividade é a pesca.
- (E) O setor secundário abrange as atividades de transformação da matéria-prima em produtos acabados e o serviço financeiro não é um exemplo de atividade do setor secundário.

### Questão 14

Esse é um bioma exclusivamente brasileiro, que abrange partes dos estados da Bahia, do Pernambuco, do Ceará, da Paraíba, do Rio Grande do Norte, de Alagoas, de Sergipe, do Piauí, do Maranhão e do norte de Minas Gerais. É conhecido por seu desenvolvimento adaptado a climas semiáridos, caracterizados por longos períodos de seca. Nesse bioma, muitas plantas possuem folhas pequenas, caules grossos e raízes profundas para conservar a água. O clima predominante é o semiárido.

O texto acima faz referência à vegetação brasileira conhecida como:

- (A) Floresta Atlântica.
- (B) Caatinga.
- (C) Tundra.
- (D) Pantanal.
- (E) Floresta Amazônica.

### Questão 15

A Guerra do Contestado foi um conflito que ocorreu entre 1912 e 1916 na região contestada entre os estados do Paraná e Santa Catarina. Sobre esse conflito, assinale a alternativa que indica uma das consequências da Guerra do Contestado:

- (A) A guerra causou uma perda significativa de vidas, mas não gerou danos materiais, tendo afetado a população e a infraestrutura da região sul do Brasil.
- (B) A revolta contribuiu para a investigação de políticas e reformas no Império Brasileiro. Eventualmente, ocorreram mudanças no sistema político, com a promulgação de uma nova Constituição em 1844 que incorporou algumas demandas dos revoltosos.
- (C) Após aproximadamente dez anos de conflito, o governo imperial brasileiro conseguiu suprimir a revolta do Contestado.

- (D) A guerra chamou a atenção para as questões relacionadas à posse da terra e à necessidade de reformulação das políticas fundiárias. O governo brasileiro começou a compensar suas abordagens em relação à distribuição e ao acesso à terra, embora mudanças significativas tenham demorado a ocorrer.
- (E) A Guerra do Contestado desempenhou um papel importante na formação da identidade regional do Rio Grande do Sul.

## Informática

### Questão 16

O Microsoft Excel é o software de planilha líder do setor, uma poderosa ferramenta de análise e visualização de dados. Assim, avalie as proposições:

I.O Microsoft Excel tem por sua principal finalidade realizar apresentações a níveis gerenciais.

II.PROCV é uma fórmula bastante utilizada no Excel.

III.A função SE é uma das funções mais populares do Excel e permite que você faça comparações lógicas entre um valor e aquilo que você espera.

Assinale a alternativa correta:

- (A) Apenas as proposições I e III estão corretas.  
(B) Apenas as proposições II e III estão corretas.  
(C) Apenas a proposição II está correta.  
(D) Apenas a proposição III está correta.  
(E) Apenas as proposições I e II estão corretas.

### Questão 17

A Internet é considerada por muitos como um dos mais importantes e revolucionários desenvolvimentos da história da humanidade. Assinale a alternativa que descreve de forma correta o que é uma ferramenta de navegação.

- (A) Principal objetivo do navegador de internet é acessar redes sociais.  
(B) Mozilla é um navegador de internet.  
(C) Navegador de internet são plataformas de pesquisas.  
(D) O Google é o navegador de internet mais utilizado no mundo.  
(E) O navegador web é um software cuja principal função é a de visualizar páginas web.

### Questão 18

Dado o contexto de características dos componentes do computador, associe as colunas relacionando os componentes com suas respectivas funções:

Coluna 1:

A-HDD (Hard Disk Drive – Acionador de Disco Rígido).

B-Memória RAM/

C-Microprocessador:

Coluna 2:

(\_\_ )São os pentes que carregam temporariamente programas e dados para processamento.

(\_\_ )É a unidade capaz de armazenar todos os programas do PC, incluindo o sistema operacional, e toda a massa de dados que foi salva depois de gerada durante o processamento dos programas.

(\_\_ )Que é a unidade responsável pelo processamento da máquina.

Assinale a alternativa cuja a sequência da associação, de cima para baixo, está correta:

- (A) C, A, B.  
(B) A, C, B.  
(C) B, A, C.  
(D) A, B, C.  
(E) C, B, A.

### Questão 19

No contexto de periféricos de entrada e saída, qual das alternativas representa a definição de periféricos de saída?

- (A) Câmeras é um exemplo que define um dispositivo de saída.  
(B) Os dispositivos de saída tem função de processar as informações e devolver ao usuário.  
(C) Scanners são exemplos que definem periféricos de saída.  
(D) Periféricos de saída são responsáveis por armazenar informações apenas.  
(E) Os dispositivos de saída são a forma como o usuário recebe informações do PC.

### Questão 20

Outlook é um aplicativo da Microsoft que tem atende diversas funções no dia a dia do usuário. Sobre o assunto, julgue as seguintes afirmações como verdadeiras (V) ou falsas (F):

(\_\_ )Outlook possui email e calendário em um só lugar.

(\_\_ )No Outlook a agenda é integrada com o calendário.

(\_\_ )O Outlook possibilita acesso off-line aos e-mails.

Assinale a alternativa cuja respectiva ordem de julgamento está correta:

- (A) V – V – V.  
(B) F – V – V.  
(C) V – V – F.  
(D) F – F – F.  
(E) V – F – F.

## Conhecimentos Específicos

### Questão 21

Para atender a diversidade da oferta hoteleira nacional, há diversos tipos de Meios de Hospedagem. Assinale a alternativa que se refere ao Meio de Hospedagem descrito abaixo:

Constituído por unidades habitacionais que disponham de dormitório, banheiro, sala e cozinha equipada, em edifício com administração e comercialização integradas, que possua serviço de recepção, limpeza e arrumação.

- (A) Pousada.
- (B) Resort.
- (C) Hotel.
- (D) Flat.
- (E) Cama e Café.

### Questão 22

Todo o planejamento é dinâmico, constante e mutável. Por ser um processo, permite a revisão e a correção da direção a todo o momento. No Planejamento Turístico, quando da fase de Estudos Preliminares, ocorre a seguinte ação:

- (A) Caracterizar e quantificar as demandas atual e futura.
- (B) Formatar políticas e diretrizes de reorientação e programas de ação.
- (C) Levantar o perfil socioeconômico da região.
- (D) Adotar programas para o desenvolvimento sustentável do produto turístico.
- (E) Analisar e dimensionar a estrutura econômica do turismo.

### Questão 23

Todo arquivo possui um nome, o qual é fornecido pelo usuário ou sugerido pelo programa que o criou, e também uma extensão, que é o formato ou tipo de arquivo. Um arquivo executável pode apresentar a seguinte extensão:

- (A) .rtf
- (B) .flc
- (C) .bat
- (D) .odt
- (E) .xml

### Questão 24

A Política Nacional de Turismo é regida por um conjunto de leis e normas, voltadas ao planejamento e ordenamento do setor, e por diretrizes, metas e programas definidos no Plano Nacional do Turismo - PNT estabelecido pelo Governo Federal. Entre os princípios constitucionais que a Política Nacional de Turismo obedecerá, está:

- (A) A regionalização.
- (B) A regularização do setor.
- (C) A centralização administrativa.
- (D) A promoção da equidade.
- (E) A privatização.

### Questão 25

Na Europa, a água do mar era utilizada como propriedade terapêutica desde o século XVII, e, no Brasil, provocou o crescimento de casas de férias próximas às praias, provocando o início do fenômeno do:

- (A) Turismo local.
- (B) Veranismo.
- (C) Feriado.
- (D) Litoral.
- (E) Praismo.

### Questão 26

Em relação aos impactos positivos e negativos do turismo Sociocultural, assinale a alternativa incorreta:

- (A) No aspecto ético-moral, como consequência do modelo de turismo sem sustentabilidade, a prostituição e a exploração sexual de crianças e adolescentes, aumentam em todo território.
- (B) Quando o turismo não é planejado e ignora os princípios da sustentabilidade, as trocas aceleram a relação econômica (mercantilista) entre consumidores e prestadores de serviços, mas deixam de lado a relação entre os sujeitos sociais (relação cívica).
- (C) A expansão do fluxo turístico nas últimas décadas tem sido acompanhada de processos que fortalecem a inclusão sociocultural das populações e grupos sociais.
- (D) O contato entre os turistas e as localidades hospedeiras, em alguns casos, é marcado por contradições, tensões e problemas. Apesar disso, essa interação pode, simultaneamente, favorecer a criação de oportunidades para o fortalecimento da identidade social.
- (E) Os impactos socioculturais da atividade turística podem ser benéficos quando entusiasma os moradores a buscar e trabalhar por melhorias.

### Questão 27

Assinale a alternativa que se refere à característica descrita abaixo:

É a característica marcante da prestação de serviços. Cada serviço contratado se desenvolve sempre de maneira diferente do mesmo serviço anteriormente contratado, uma vez que fatores externos o influenciam. Essa característica apresenta as seguintes consequências: o serviço prestado pode não corresponder ao planejado (ou divulgado); a prestação do serviço e a satisfação do turista dependem das ações



diretas de outros prestadores de serviços no caso do fenômeno do turismo.

- (A) Heterogeneidade.
- (B) Procura Derivada.
- (C) Sazonalidade.
- (D) Homogeneidade.
- (E) Demanda Derivada.

### Questão 28

A Revolução Industrial promoveu o êxodo rural, a manufatura passou a ser substituída pela maquinofatura na produção fabril. Assinale a alternativa que se refere ao povo europeu que, nos primórdios do século XIX, devido ao o aumento fluxo fazendo tour pela Europa, foram apelidados de tourists:

- (A) Espanhóis.
- (B) Ingleses.
- (C) Franceses.
- (D) Portugueses.
- (E) Alemães.

### Questão 29

Os critérios para segmentar o mercado turístico são bastante amplos, em função das diversas possibilidades de variáveis que podem surgir, tendo em vista as contínuas mudanças na sociedade. Quando se pretende encontrar a resposta à questão, o do porquê a pessoa viaja, está se levando em consideração, a seguinte variável que contribui para a identificação dos segmentos turísticos:

- (A) Variável demográfica.
- (B) Variável psicográfica.
- (C) Variável cultural.
- (D) Variável social.
- (E) Variável econômica.

### Questão 30

Na correspondência oficial não se leva em consideração o estilo, isto é, a maneira própria, individual de expressar e pensar do redator, mas se obedece a regras que, norteando a comunicação oficial, a tornam:

- (A) Concisa.
- (B) Burocrática.
- (C) Imperativa.
- (D) Arbitrária.
- (E) Subjetiva.

### Questão 31

O produto turístico é composto de um conjunto de bens e serviços, que estão intimamente interligados, principalmente quando o produto ao qual nos referimos é uma destinação turística. O fato do produto turística

perder a validade em prazos determinados, denota a seguinte característica:

- (A) Configurabilidade.
- (B) Heterogeneidade.
- (C) Intangibilidade.
- (D) Perecibilidade.
- (E) Imaterialidade.

### Questão 32

Julgue se as afirmações abaixo são verdadeiras e em seguida assinale a alternativa correta:

I. Para a gestão e o acompanhamento de parâmetros ambientais é prático e preferível trabalhar com um número grande de indicadores. Evita-se o risco de o sistema tornar-se ineficaz, pois é mais fácil monitorar e manejar um grande número de variáveis independentes. O desafio é monitorar todos os aspectos mais significativos com o maior número de indicadores possível.

II. Nos processos de monitoria e avaliação, no turismo, é importante que a avaliação não se concentre apenas nos resultados obtidos, mas se estenda aos processos. Por meio desses mecanismos de controle, os desvios podem ser detectados e é possível reprogramar atividades e fornecer elementos para as inevitáveis revisões.

III. O turismo não é um processo socioeconômico que pode ser planejado a portas fechadas. É preciso identificar seus impactos na sociedade, reconhecer seus limites como atividade econômica e desenhar estratégias que ampliem os benefícios sociais do seu desenvolvimento.

- (A) Somente as afirmações I e III são verdadeiras.
- (B) Somente as afirmações I e II são verdadeiras.
- (C) As afirmações I, II e III são verdadeiras.
- (D) As afirmações I, II e III não são verdadeiras.
- (E) Somente as afirmações II e III são verdadeiras.

### Questão 33

Considerando o emprego dos pronomes de tratamento, qual vocativo deve ser usado para um ministro de Estado?

- (A) Digníssimo ministro.
- (B) Senhor Ministro.
- (C) Excelentíssimo ministro.
- (D) Caríssimo ministro.
- (E) Vossa Excelência.

### Questão 34

Ao contrário daquelas projetadas apenas para imprimir, a impressora multifuncional é um dispositivo 3 em 1, ou seja, que também faz cópias e digitaliza papéis. A resolução de uma cópia é dada pela seguinte medida:

- (A) cpm.
- (B) dpi.
- (C) ppm.
- (D) g/m<sup>2</sup>.
- (E) pol.

### Questão 35

A qualidade no atendimento ao cliente começa no momento em que você dedica a ele total atenção. É preciso saber ouvir qual sua necessidade para, somente depois, identificar o que oferecer para solucionar o seu problema. A qualidade no atendimento ao público, requer:

- (A) Tecnicidade.
- (B) Centralidade.
- (C) Cordialidade.
- (D) Argumentação.
- (E) Cultura.

### Questão 36

A formação da cultura brasileira resultou da integração de elementos das culturas indígena, do português colonizador, do negro africano, como também dos diversos imigrantes. Assinale a alternativa que se refere à região do Brasil caracterizada no texto abaixo:

Essa região apresenta elementos culturais dos índios (primeiros ocupantes do território), espanhóis e portugueses (colonizadores), negros (escravos). Posteriormente, os imigrantes alemães, italianos, açorianos, eslavos, japoneses, entre outros, contribuíram para a sua diversidade cultural.

- (A) Região sul.
- (B) Região nordeste.
- (C) Região sudeste.
- (D) Região centro-oeste.
- (E) Região norte.

### Questão 37

Os principais determinantes que afetam a demanda turística em seu conjunto são frutos da combinação de alguns fatores socioeconômicos, psicológicos, demográficos e geográficos. Alguns desses fatores afetam a procura turística de forma permanente e outros de forma temporária. De acordo com essas influências, é considerado um fator determinante conjuntural:

- (A) Densidade populacional.
- (B) Fatores demográficos.
- (C) Tensões inflacionárias.
- (D) Fatores psicossociológicos.
- (E) Progresso técnico-científico.

### Questão 38

Em uma rotina de protocolo, uma vez cadastrado, o documento será analisado e, na maioria das vezes, no que se refere à esfera pública, transformado em processo. Essa transformação é chamada de:

- (A) Registro.
- (B) Tramitação.
- (C) Expedição.
- (D) Autuação.
- (E) Classificação.

### Questão 39

Assinale a alternativa que se refere ao nome dado à configuração que assume um documento de acordo com a disposição e a natureza das informações nele contidas:

- (A) Formato.
- (B) Espécie.
- (C) Natureza.
- (D) Técnica.
- (E) Tipologia.

### Questão 40

Para alguns autores, antes de qualquer tentativa de definir turismo e analisar sua abrangência, devem ser levados em consideração quatro elementos fundamentais:

- (A) O homem, a agência, o pacote e o feedback.
- (B) O homem, o espaço, o valor e a região.
- (C) O turista, a legislação, a demanda e a satisfação.
- (D) A pessoa, os meios de transporte, o preço e o destino.
- (E) O turista, a empresa, o governo e a comunidade anfitriã.