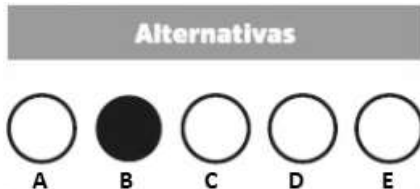


JARDINEIRO

INSTRUÇÕES AO CANDIDATO

- **Durante a realização da prova não será permitido ao candidato, sob pena de exclusão do Concurso Público:**
 - a) Qualquer espécie de consulta bibliográfica, utilização de livros, manuais ou anotações;
 - b) Comunicação entre candidatos;**
 - c) Uso de máquina calculadora;
 - d) Uso de relógio de qualquer tipo;
 - e) Agendas eletrônicas, telefones celulares, smartphones, MP3, notebook, palmtop, tablet, BIP, walkman, gravador ou qualquer outro receptor ou transmissor;
 - f) Uso de óculos escuros, bonés, protetores auriculares e outros acessórios similares;
 - g) Perturbar de qualquer modo a execução dos trabalhos;

- Todas as respostas do Caderno de Prova deverão ser transportadas para o Cartão Resposta;
- Não serão computadas as questões não assinaladas ou que contenham mais de uma resposta, ementa ou rasura;
- O gabarito da letra escolhida deve ser pintado de forma a completar todo o círculo. Exemplo:



- Para a realização da Prova Escrita, o candidato deverá utilizar caneta esferográfica de tubo transparente nas cores azul ou preta;
- Após a realização da prova, o candidato deverá afastar-se do local;
- Ao terminar a prova, o candidato entregará ao fiscal o Caderno de Prova e o Cartão Resposta devidamente **preenchido e assinado**;
- Os 03 últimos candidatos permanecerão até o último concluir, os quais assinarão a ata de encerramento, juntamente com os fiscais, efetuarão a conferência dos Cartões-Resposta, cujas irregularidades serão apontadas na referida ata, e assinarão o lacre dos envelopes em que forem guardados os Cartões-Resposta;
- A Prova escrita terá início às 08h30min com término às 11h30min. A duração mínima para realização da prova é de 01 (uma) hora, com tempo máximo de 03h00min (três) horas. A Prova será composta por questões de múltipla escolha, sendo cada questão composta de 05 alternativas (a, b, c, d, e), possuindo somente uma alternativa correta;

- O Caderno de Provas será composto:

| CONTEÚDO | Nº DE QUESTÕES |
|---------------------------|----------------------|
| Língua Portuguesa | 05 (cinco) |
| Raciocínio Lógico | 05(cinco) |
| Conhecimentos Gerais | 05 (cinco) |
| Conhecimentos Específicos | 25 (vinte e cinco) |
| Total de Questões | 40 (quarenta) |

- Verifique se o Caderno de Provas está completo, sem falhas de impressão e se a quantidade de questões está correta;
- Você deverá transcrever as respostas das questões para o Cartão-Resposta, que será o **único documento válido para a correção das provas.**
- **O preenchimento do Cartão Resposta é de inteira responsabilidade do candidato e não será substituído em caso de erro do candidato.**

BOA PROVA!

O texto seguinte servirá de base para responder às questões de 1 a 3.

Dor de cabeça com vinho tinto? Cientistas encontram substância suspeita

Pesquisadores dos Estados Unidos afirmam que podem ter descoberto por que algumas pessoas têm dor de cabeça após apenas uma pequena taça de vinho tinto, mesmo que não sintam o mesmo efeito ao tomarem outros tipos de bebidas alcoólicas.

A equipe da Universidade da Califórnia afirma, em um estudo, que isso se deve a um composto nas uvas vermelhas que interfere na forma como o corpo metaboliza o álcool.

O composto é um antioxidante ou flavonol chamado quercetina.

Eles afirmam que uvas do tipo cabernet, comuns no Vale de Napa, na Califórnia, contêm altos níveis da substância.

As uvas vermelhas produzem mais quercetina quando são expostas ao sol.

Isso significava que vinhos tintos mais caros, em vez de vinhos tintos baratos, seriam piores para pessoas propensas a dores de cabeça, disse o pesquisador professor Andrew Waterhouse à BBC News.

"As variedades de uvas mais baratas são cultivadas em videiras com copas muito grandes e muitas folhas, então elas não recebem tanto sol", disse ele.

"Enquanto as uvas de alta qualidade vêm de colheitas menores com menos folhas.

"A quantidade de sol é cuidadosamente gerenciada para melhorar a qualidade do vinho."

Mas há céticos que duvidam dessas conclusões.

O professor Roger Corder, especialista em terapêutica experimental da Universidade Queen Mary de Londres, disse à BBC News que evidências anedóticas sugerem que vinhos mais baratos são piores para dores de cabeça. Ele defende que seria mais importante pesquisar os aditivos usados na produção de vinhos tintos de mercado de massa de baixa qualidade.

Várias teorias foram propostas para explicar as dores de cabeça causadas pelo vinho tinto, que podem ocorrer dentro de 30 minutos de beber mesmo pequenas quantidades.

Alguns sugeriram que o culpado poderia ser sulfitos — conservantes para prolongar a vida útil e manter o vinho fresco.

No entanto, geralmente, o teor de sulfito é maior em vinhos brancos doces do que em tintos.

E embora algumas pessoas possam ser alérgicas a sulfitos e devam evitá-los, há poucas evidências de que sejam responsáveis por dores de cabeça.

Outro possível culpado é a histamina — um ingrediente mais comum no vinho tinto do que no branco ou rosé.

A histamina pode dilatar os vasos sanguíneos no corpo, o que pode desencadear a dor de cabeça. No entanto, novamente, falta uma prova absoluta.

Os especialistas sabem que mais de um em cada três pessoas de origem asiática oriental é intolerante a qualquer tipo de álcool - cerveja, vinho e destilados - e terá rubor facial, dor de cabeça e náusea ao beber.

Isso ocorre devido a um gene que afeta a eficácia de uma enzima de metabolização de álcool chamada ALDH2 ou aldeído desidrogenase.

O álcool é decomposto no corpo em duas etapas - é convertido em um composto tóxico chamado acetaldeído, que a ALDH2 então transforma em acetato inofensivo, basicamente vinagre.

Se isso não puder acontecer, o acetaldeído prejudicial se acumula, causando os sintomas.

E os pesquisadores dizem que uma via semelhante está envolvida na dor de cabeça causada pelo vinho tinto.

Eles mostraram em laboratório que a quercetina pode bloquear indiretamente a ação da ALDH2, por meio de um de seus próprios metabólitos.

A quercetina só se torna problemática quando misturada com álcool, segundo os pesquisadores, que financiaram seu trabalho por meio de crowdfunding e agora publicaram os resultados na revista Scientific Reports.

A quercetina também é encontrada em muitas outras frutas e vegetais - e até está disponível como suplemento de saúde devido às suas benéficas propriedades anti-inflamatórias - e não parece causar dores de cabeça por si só.

Os pesquisadores ainda precisam comprovar sua teoria em pessoas e dizem que um experimento simples poderia ser dar um suplemento de quercetina ou uma pílula placebo a voluntários propensos a dores de cabeça causadas por vinho tinto, juntamente com uma dose padrão de vodka.

O professor Morris Levin, coautor e especialista em neurologia e diretor do Centro de Dor de Cabeça da Universidade da Califórnia, São Francisco, disse:

"Finalmente estamos no caminho certo para explicar esse mistério milenar. O próximo passo é testá-lo cientificamente em pessoas que desenvolvem essas dores de cabeça, então fiquem ligados."

Eles esperam começar esses estudos em alguns meses.

Mas o professor Corder, que estudou os possíveis benefícios à saúde do vinho, suspeita que outros ingredientes valem a pena explorar como desencadeadores de dores de cabeça:

As pectinases aceleram a liberação de antocianinas, o que acelera a produção de vinho liberando a cor, sem os processos lentos de maceração da produção tradicional de vinho, mas são metil-hidrolases e um subproduto de sua atividade é a produção de metanol.

O dicarbonato de dimetilo é usado como conservante para vinhos mais baratos, especialmente aqueles enviados em grandes recipientes para engarrafamento no Reino Unido, mas também se decompõe para criar metanol.

Beber muito, rápido, ou beber para ficar bêbado pode ter sérias consequências para a saúde a curto e longo prazo.

Beber regularmente mais de 14 unidades por semana - cerca de seis copos (pints) de cerveja de teor médio ou 10 pequenos copos de vinho de baixo teor alcoólico, o tipo de álcool não importa - pode danificar o fígado e causar outros problemas de saúde, incluindo derrames e doenças cardíacas.

O consumo de álcool também está ligado a diferentes tipos de câncer.

<https://www.bbc.com/portuguese/articles/c2j2pjpgxk87o>

Questão 01

Por que os vinhos tintos mais caros podem ser piores para pessoas propensas a dores de cabeça?

- (A) Devido à presença de histamina.
- (B) Pela exposição excessiva ao sol durante o cultivo.
- (C) Por serem produzidos com uvas do tipo cabernet.
- (D) Devido à maior quantidade de sulfitos.
- (E) Por conterem menos quercetina.

Questão 02

Por que algumas pessoas têm dor de cabeça após consumirem vinho tinto, segundo a pesquisa mencionada?

- (A) Pelo efeito do composto antioxidante chamado quercetina nas uvas vermelhas.
- (B) Por causa da alta quantidade de histamina nas uvas do tipo cabernet.
- (C) Devido ao gene ALDH2, que afeta a metabolização do álcool.
- (D) Devido à presença de sulfitos nas uvas vermelhas.
- (E) Por conta do dicarbonato de dimetilo encontrado em vinhos mais baratos.

Questão 03

O que os pesquisadores sugerem como próximo passo para comprovar a relação entre a quercetina e a dor de cabeça causada pelo vinho tinto?

- (A) Realizar um estudo sobre os efeitos da histamina no corpo.
- (B) Testar a quercetina em laboratório em vez de em voluntários.
- (C) Fazer experimentos com aditivos usados na produção de vinhos tintos.

- (D) Administrar um suplemento de quercetina ou uma pílula placebo em voluntários.
- (E) Estudar o efeito de diferentes tipos de álcool no organismo.

O texto seguinte servirá de base para responder às questões de 4 a 5.

Calor extremo aumentou em 85% as mortes de idosos desde 1990, diz estudo

A exposição ao calor excessivo pode prejudicar a saúde das pessoas e causar até morte. Segundo relatório publicado na revista científica *The Lancet*, nesta terça-feira (14), as mortes relacionadas ao calor de idosos de 65 anos aumentaram 85% em 2020 em comparação com as registradas no período de 1990 e 2000.

O estudo foi feito por uma colaboração internacional de mais de 114 cientistas e pesquisadores de 52 instituições do mundo e de agências da Organização das Nações Unidas (ONU) ao redor do mundo.

Segundo o estudo, o aumento é substancialmente maior do que o crescimento projetado de 38%.

Ao analisar os modelos que incorporam alterações demográficas e de temperatura, os pesquisadores conseguiram mapear as mortes de idosos causadas ou relacionadas a aumento de temperatura. Para chegar ao dado, os cientistas então simulam como seriam essas mortes se as temperaturas mantivessem os mesmos níveis. Seria, então, um crescimento de 38% em comparação com o período de 1990 a 2020.

O que gerou o aumento? De acordo com os pesquisadores, a causa é o aquecimento global, que, no caso, é gerada pelas mudanças climáticas que são potencializadas por atividades humanas.

Ainda segundo o estudo, a população nesta faixa etária e os bebês, são vulneráveis a riscos para a saúde, quando expostos ao calor.

A publicação alerta que as ondas de calor serão mais frequentes nos próximos anos e farão com que quase 525 milhões de pessoas sofram de insegurança alimentar entre 2041 e 2060, agravando o risco global de desnutrição. "O mundo está avançando na direção errada", afirmam os autores na publicação.

Com as mudanças climáticas, a população fica exposta a contrair doenças infecciosas e fatais, como a dengue, a malária e outras viroses.

O estudo também levanta que a área afetada por seca extrema aumentou de 18% em 1951 para 47% em entre 2013 e 2022.

No Brasil, as altas temperaturas aumentaram 642% nos últimos 60 anos, conforme uma pesquisa do Instituto Nacional de Pesquisas Espaciais (Inpe) que busca entender como as mudanças climáticas impactam o país.

<https://www.cnnbrasil.com.br/saude/calor-extremo-aumentou>

-em-85-as-mortes-de-idosos-desde-1990-diz-estudo/

Questão 04

Qual foi o percentual de aumento nas mortes relacionadas ao calor de idosos de 65 anos em 2020, de acordo com o estudo mencionado?

- (A) 114%
- (B) 47%
- (C) 85%
- (D) 38%
- (E) 25%

Questão 05

O que o estudo aponta como causa do aumento nas mortes relacionadas ao calor em idosos?

- (A) Consumo de alimentos inadequados.
- (B) Aquecimento global gerado por mudanças climáticas potencializadas por atividades humanas.
- (C) Atividades físicas em excesso.
- (D) Mudanças demográficas.
- (E) Aumento da expectativa de vida.

Raciocínio Lógico

Questão 06

Gabriela fez um bolo e seus filhos Pedro e João comeram $\frac{1}{4}$ do bolo cada um. Quantos por cento do bolo os dois juntos comeram?

- (A) 25%
- (B) 75%
- (C) 35%
- (D) 50%
- (E) 40%

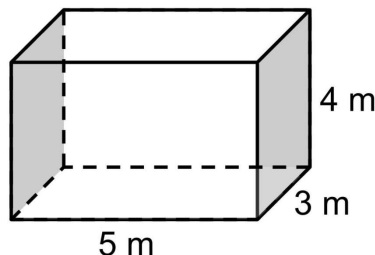
Questão 07

Luana separou 5 blusas, 3 calças, 3 saias e 2 calçados e pediu que uma funcionária de sua loja montasse um manequim na vitrine. De quantas maneiras diferentes ela consegue montar esse manequim usando um item de cada?

- (A) De 49 maneiras diferentes.
- (B) De 50 maneiras diferentes.
- (C) De 90 maneiras diferentes.
- (D) De 78 maneiras diferentes.
- (E) De 120 maneiras diferentes.

Questão 08

Um reservatório, representado na imagem abaixo, foi construído na fazenda de Joaquim para armazenar água da chuva.

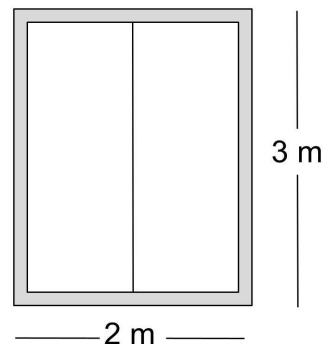


Qual é o volume (V) total de água que esse reservatório é capaz de armazenar?

- (A) $V = 50 \text{ m}^3$
- (B) $V = 90 \text{ m}^3$
- (C) $V = 140 \text{ m}^3$
- (D) $V = 125 \text{ m}^3$
- (E) $V = 60 \text{ m}^3$

Questão 09

A borda cinza do armário da imagem abaixo será feita com uma fita de acabamento apropriada para móveis.



Quantos metros de fita serão usados para fazer o acabamento deste armário?

- (A) Serão usados 5 metros de fita.
- (B) Serão usados 13 metros de fita.
- (C) Serão usados 16 metros de fita.
- (D) Serão usados 20 metros de fita.
- (E) Serão usados 10 metros de fita.

Questão 10

Célia emprestou R\$ 15.000,00 para sua prima Clara e só recebeu depois de 6 meses, mas Clara pagou juros simples de 2% ao mês. Quanto Célia recebeu de juros?

- (A) Célia recebeu R\$ 2.100,00 de juros.
- (B) Célia recebeu R\$ 1.520,00 de juros.
- (C) Célia recebeu R\$ 1.800,00 de juros.

(D) Célia recebeu R\$ 2.380,00 de juros.

(E) Célia recebeu R\$ 1.040,00 de juros.

Conhecimentos Gerais

Questão 11

O clima Semiárido Tropical é marcado por temperaturas elevadas ao longo do ano. As versões costumam ser quentes e as temperaturas podem atingir níveis elevados, contribuindo para a evaporação da água. Uma das características mais distintas desse clima é a presença de uma estação seca pronunciada, na qual a oferta é muito baixa. Durante essa estação, a região pode experimentar longos períodos sem chuva. Nesse tipo de clima geralmente há vegetação adaptada à escassez de água, que pode incluir plantas resistentes à seca, como cactos e outras espécies xerófitas. Nesse sentido, assinale a alternativa que indica em qual região do Brasil o clima Semiárido Tropical é predominante:

- (A) Sul e Nordeste.
- (B) Centroeste, apenas.
- (C) Sudeste, apenas.
- (D) Nordeste.
- (E) Sul e Sudeste.

Questão 12

Seara é um município localizado no estado de Santa Catarina, na região Sul do Brasil. Está situada a cerca de 600 km da capital do estado, Florianópolis. Sobre a administração do município de Seara, assinale a alternativa correta:

- (A) Como qualquer município brasileiro, Seara é administrada por um senado e uma câmara municipal, que representam apenas o poder legislativo local.
- (B) Como qualquer município brasileiro, Seara é administrada por uma prefeitura e uma câmara estadual, que representam o poder executivo local e o poder legislativo local.
- (C) Como qualquer município brasileiro, Seara é administrada por uma prefeitura e tem uma câmara municipal. A prefeitura representa o poder executivo e a câmara representa o poder legislativo.
- (D) Como qualquer estado brasileiro, Seara é administrada por uma prefeitura e uma câmara federal, que representam o poder executivo local e o poder legislativo local.
- (E) Como qualquer município brasileiro, Seara é administrada por uma prefeitura e uma câmara municipal, que representam o poder judiciário local e o poder legislativo local.

Questão 13

Desde o início da República, o Brasil teve vários presidentes. Sobre esse tema, relacione as colunas abaixo:

Coluna I

1. Marechal Deodoro da Fonseca.
2. Wenceslau Brás.
3. Prudente de Moraes.
4. Nilo Peçanha.

Coluna II

(__) Durante seu governo, o Brasil entrou na Primeira Guerra Mundial ao lado das potências Aliadas. Seu governo também gerou revoltas, como a Revolta do Contestado.

(__) Proclamou a República e foi o primeiro presidente do Brasil, mas seu governo enfrentou muita instabilidade política, o que culminou com sua renúncia.

(__) Assumiu após a morte de Afonso Pena. Seu governo enfrentou desafios políticos, incluindo a Revolta da Chibata.

(__) Foi o primeiro civil a assumir a presidência. Seu governo buscou a estabilização econômica e a consolidação das instituições republicanas.

A sequência correta é:

- (A) 1 - 4 - 3 - 2.
- (B) 1 - 4 - 2 - 3.
- (C) 4 - 3 - 1 - 2.
- (D) 2 - 1 - 4 - 3.
- (E) 3 - 4 - 1 - 2.

Questão 14

Os setores primário, secundário e terciário são categorias que se classificam como atividades econômicas com base na natureza do processo produtivo. Sobre esse tema, assinale V, para os itens verdadeiros, e F, para os itens falsos:

(__) O varejo é um exemplo de atividade do setor terciário.

(__) A mineração é um exemplo de atividade do setor primário.

(__) A pecuária não é um exemplo de atividade do setor secundário.

(__) A exploração florestal é um exemplo de atividade do setor terciário.

A sequência correta é:

- (A) F - F - F - V.
- (B) F - F - V - V.
- (C) F - F - F - F.
- (D) V - V - V - V.
- (E) V - V - V - F.

Questão 15

Esse rio é grande em extensão, sendo um dos mais longos da América do Sul. Ele se estende por

aproximadamente 4.880 milhas. O rio tem sua origem na confluência dos rios Paranaíba e Grande, no Brasil. Ele flui em direção ao sul através do Paraguai e Argentina, desembocando no Rio da Prata, que por sua vez deságua no Oceano Atlântico. Sua bacia hidrográfica é uma das maiores do mundo. Ela abrange áreas do Brasil, Paraguai, Argentina e partes menores de outros países. Este rio é o local da Usina Hidrelétrica de Itaipu, uma das maiores usinas hidrelétricas do mundo. Ela está localizada na fronteira entre Brasil e Paraguai e é uma fonte significativa de energia para ambos os países.

Assinale a alternativa que indica a que rio se refere o texto acima:

- (A) Rio Uruguai.
- (B) Rio Grande.
- (C) Rio Paraná.
- (D) Rio da Prata.
- (E) Rio da Argentina.

Conhecimentos Específicos

Questão 16

É CORRETO afirmar que qual parte da planta do lírio é tóxica para gatos quando ingerida:

- (A) Folhas.
- (B) Sementes.
- (C) Raízes.
- (D) Pétalas.
- (E) Estames.

Questão 17

É CORRETO afirmar que o que caracteriza o oídio como uma doença comum em plantas de jardim são:

- (A) Lesões escuras nas folhas.
- (B) Crescimento branco pulverulento nas folhas.
- (C) Manchas circulares nas flores.
- (D) Estrias nas hastes.
- (E) Secagem súbita das raízes.

Questão 18

É CORRETO afirmar que as cochonilhas se alimentam das plantas:

- (A) Roendo as folhas.
- (B) Alimentando-se de flores em botão.
- (C) Perfurando os caules.
- (D) Devorando as raízes.
- (E) Sugando a seiva.

Questão 19

Assinale a alternativa CORRETA que corresponde a uma estratégia eficaz para controlar plantas daninhas em um

jardim sem o uso de produtos químicos.

- (A) Adubação frequente.
- (B) Poda regular das plantas cultivadas.
- (C) Remoção manual das plantas daninhas.
- (D) Irrigação excessiva.
- (E) Cobertura do solo com plástico transparente.

Questão 20

Assinale a alternativa CORRETA que corresponde ao que os ácaros costumam causar nas plantas do jardim.

- (A) Pústulas nas raízes.
- (B) Teias finas nas folhas.
- (C) Manchas escuras nas hastes.
- (D) Furos nas folhas.
- (E) Aumento da floração.

Questão 21

Assinale a alternativa CORRETA que determina a viabilidade de uma semente.

- (A) Cor da semente.
- (B) Idade da semente.
- (C) Tipo de solo onde foi coletada.
- (D) Condições de armazenamento.
- (E) Tamanho da semente.

Questão 22

Sobre as lagartas geralmente fazem nas plantas de jardins, é CORRETO afirmar que:

- (A) Depositam ovos nas flores.
- (B) Roem as raízes.
- (C) Perfuram os frutos.
- (D) Sugam a seiva das plantas.
- (E) Mastigam as folhas.

Questão 23

Assinale a alternativa CORRETA que relata como é realizada a alporquia em uma planta.

- (A) Desprendendo uma folha para plantá-la separadamente e obter uma nova planta.
- (B) Aplicando um hormônio de crescimento nas folhas para gerar raízes.
- (C) Fazendo um corte em um ramo e cobrindo-o com substrato para estimular o enraizamento.
- (D) Separando os brotos laterais para propagar uma planta.
- (E) Removendo uma parte da raiz para induzir o crescimento de novas raízes.

Questão 24

Assinale a alternativa CORRETA que corresponde ao tipo de grama que é conhecido por prosperar em áreas com sombra parcial ou total.

- (A) Grama-amendoim.
- (B) Grama-são-carlos.
- (C) Bermuda.
- (D) Zoysia.
- (E) Festuca.

Questão 25

Assinale a alternativa CORRETA que corresponde ao principal agente causador da podridão de raiz em plantas de jardim.

- (A) Fungos.
- (B) Insetos.
- (C) Vírus.
- (D) Bactérias.
- (E) Nematoides.

Questão 26

Assinale a alternativa CORRETA que corresponde porque é essencial esterilizar as ferramentas de poda antes de usá-las em diferentes plantas.

- (A) Para evitar danificar as ferramentas.
- (B) Para manter as ferramentas afiadas por mais tempo.
- (C) Para melhorar a eficiência no corte.
- (D) Para prevenir a transmissão de doenças entre as plantas.
- (E) Para evitar a corrosão das ferramentas.

Questão 27

Assinale a alternativa CORRETA que corresponde a uma doença causada por um fungo e afeta principalmente as folhas das plantas em um jardim.

- (A) Câncer de caule.
- (B) Podridão de raiz.
- (C) Ferrugem.
- (D) Oídio.
- (E) Murcha bacteriana.

Questão 28

Assinale a alternativa CORRETA que corresponde a uma das plantas que é conhecida por prosperar melhor em locais com exposição direta ao sol.

- (A) Hostas.
- (B) Cactos.
- (C) Dálías.
- (D) Azaleias.

- (E) Samambaias.

Questão 29

Assinale a alternativa CORRETA que corresponde ao principal objetivo da poda de formação em plantas jovens.

- (A) Definir a estrutura e a forma da planta.
- (B) Estimular o crescimento rápido.
- (C) Diminuir a quantidade de folhas.
- (D) Controlar a altura da planta.
- (E) Aumentar a resistência a doenças.

Questão 30

Sobre as características comum das plantas daninhas anuais, é CORRETO afirmar que:

- (A) Desenvolvem-se a partir de sementes a cada estação.
- (B) Têm raízes profundas.
- (C) Crescem rapidamente em ambientes sombreados.
- (D) Vivem vários anos.
- (E) Não produzem sementes.

Questão 31

Assinale a alternativa CORRETA que corresponde a planta que é conhecida por atrair borboletas devido ao seu néctar.

- (A) Buddleja.
- (B) Azevinho.
- (C) Camélia.
- (D) Eucalipto.
- (E) Lírio.

Questão 32

Assinale a alternativa CORRETA que corresponde a técnica que une duas plantas diferentes para que cresçam como uma única planta, mantendo as características desejáveis de ambas.

- (A) Enraizamento de folhas.
- (B) Enxertia.
- (C) Estaquia.
- (D) Divisão de touceira.
- (E) Meristema.

Questão 33

Assinale a alternativa CORRETA que corresponde qual é a melhor maneira de armazenar sementes para garantir sua viabilidade por um longo período.

- (A) Congelar as sementes
- (B) Armazenar em local úmido.
- (C) Manter em recipiente hermético e fresco.

- (D) Expor constantemente à luz solar.
- (E) Armazenar em local exposto ao vento.

Questão 34

Com base nas plantas consideradas uma erva daninha comum em jardins, assinale a alternativa CORRETA que corresponde a uma que tem capacidade de se espalhar rapidamente.

- (A) Begônia.
- (B) Hera.
- (C) Trevo.
- (D) Rosa.
- (E) Orquídea.

Questão 35

Assinale a alternativa CORRETA que corresponde ao que caracteriza a poda de limpeza em árvores maduras.

- (A) Podas radicais para reduzir o tamanho da árvore.
- (B) Remoção de galhos mortos, doentes ou danificados.
- (C) Corte de raízes expostas.
- (D) Remoção de galhos vivos e saudáveis.
- (E) Eliminação das folhas mais velhas.

Questão 36

Assinale a alternativa CORRETA que é uma característica típica dos pulgões, uma praga comum em jardins.

- (A) Coloração predominantemente verde.
- (B) Corpo segmentado e longas antenas.
- (C) Corpo coberto por carapaça dura.
- (D) Asas longas e transparentes.
- (E) Mandíbulas poderosas para mastigar folhas.

Questão 37

Assinale a alternativa CORRETA que corresponde a uma planta tipicamente considerada adequada para áreas com baixa exposição à luz solar.

- (A) Rosa-do-deserto.
- (B) Gerânio.
- (C) Margarida.
- (D) Samambaia.
- (E) Lírio-tigre.

Questão 38

Assinale a alternativa CORRETA que relaciona o que é necessário para que uma semente inicie o processo de germinação.

- (A) Baixa temperatura.
- (B) Água, oxigênio e condições de temperatura ideais.
- (C) Substrato ácido.

- (D) Luz solar intensa.
- (E) Solo excessivamente seco.

Questão 39

Assinale a alternativa CORRETA que corresponde qual tipo comum de recipiente utilizado para a produção inicial de mudas de plantas.

- (A) Potes de vidro.
- (B) Caixas de madeira.
- (C) Copos plásticos.
- (D) Vasos de cerâmica.
- (E) Bandejas de células ou alvéolos.

Questão 40

Assinale a alternativa CORRETA que corresponde a fase inicial no desenvolvimento de mudas após a germinação das sementes.

- (A) Fase de adubação.
- (B) Fase de frutificação.
- (C) Fase de crescimento vegetativo.
- (D) Fase de formação de raízes.
- (E) Fase de floração.