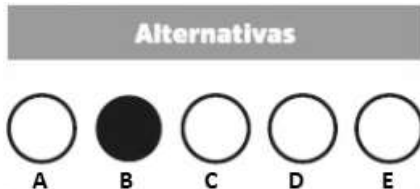


**FISIOTERAPEUTA****INSTRUÇÕES AO CANDIDATO**

- **Durante a realização da prova não será permitido ao candidato, sob pena de exclusão do Concurso Público:**
  - a) Qualquer espécie de consulta bibliográfica, utilização de livros, manuais ou anotações;
  - b) Comunicação entre candidatos;**
  - c) Uso de máquina calculadora;
  - d) Uso de relógio de qualquer tipo;
  - e) Agendas eletrônicas, telefones celulares, smartphones, MP3, notebook, palmtop, tablet, BIP, walkman, gravador ou qualquer outro receptor ou transmissor;
  - f) Uso de óculos escuros, bonés, protetores auriculares e outros acessórios similares;
  - g) Perturbar de qualquer modo a execução dos trabalhos;

- Todas as respostas do Caderno de Prova deverão ser transportadas para o Cartão Resposta;
- Não serão computadas as questões não assinaladas ou que contenham mais de uma resposta, ementa ou rasura;
- O gabarito da letra escolhida deve ser pintado de forma a completar todo o círculo. Exemplo:



- Para a realização da Prova Escrita, o candidato deverá utilizar caneta esferográfica de tubo transparente nas cores azul ou preta;
- Após a realização da prova, o candidato deverá afastar-se do local;
- Ao terminar a prova, o candidato entregará ao fiscal o Caderno de Prova e o Cartão Resposta devidamente **preenchido e assinado**;
- Os 03 últimos candidatos permanecerão até o último concluir, os quais assinarão a ata de encerramento, juntamente com os fiscais, efetuarão a conferência dos Cartões-Resposta, cujas irregularidades serão apontadas na referida ata, e assinarão o lacre dos envelopes em que forem guardados os Cartões-Resposta;
- A Prova escrita terá início às 08h30min com término às 11h30min. A duração mínima para realização da prova é de 01 (uma) hora, com tempo máximo de 03h00min (três) horas. A Prova será composta por questões de múltipla escolha, sendo cada questão composta de 05 alternativas (a, b, c, d, e), possuindo somente uma alternativa correta;

- O Caderno de Provas será composto:

CONTEÚDO	Nº DE QUESTÕES
Língua Portuguesa	05 (cinco)
Raciocínio Lógico	05(cinco)
Conhecimentos Gerais	05 (cinco)
Informática	05 (cinco)
Conhecimentos Específicos	20(vinte)
<b>Total de Questões</b>	<b>40 (quarenta)</b>

- Verifique se o Caderno de Provas está completo, sem falhas de impressão e se a quantidade de questões está correta;
- Você deverá transcrever as respostas das questões para o Cartão-Resposta, que será o **único documento válido para a correção das provas.**
- **O preenchimento do Cartão Resposta é de inteira responsabilidade do candidato e não será substituído em caso de erro do candidato.**

BOA PROVA!

O texto seguinte servirá de base para responder às questões de 1 a 2.

### Explosão de raios gama a dois bilhões de anos-luz de distância causou alterações na atmosfera da Terra

Cientistas alegam que uma enorme explosão de raios gama, produzida pela explosão de uma estrela a quase dois bilhões de anos-luz de distância, foi tão poderosa que alterou a atmosfera da Terra.

Os raios gama são as ondas eletromagnéticas de menor comprimento de onda e maior quantidade de energia. Na Terra, eles provêm de relâmpagos, explosões nucleares e decaimento radioativo. No espaço, acredita-se que eles se originem da explosão de estrelas, como uma supernova, ou da colisão de duas estrelas de nêutrons densas.

Esta explosão de raios gama veio de dois bilhões de anos-luz de distância, o que significa que ocorreu há dois bilhões de anos.

Publicado na revista Nature Communications, um novo artigo revela que a explosão ocorreu em outubro de 2022 e causou um distúrbio significativo em uma camada da atmosfera da Terra chamada ionosfera.

A ionosfera está localizada entre 50 e 950 quilômetros acima da superfície da Terra. "Foi provavelmente o surto de raios gama mais brilhante que já detectamos", disse Mirko Piersanti, da Universidade de L'Aquila, na Itália, e autor principal do artigo, em um comunicado para imprensa.

A explosão de energia, que durou pouco mais de 13 segundos, é considerada um evento único a cada 10.000 anos. As novas pesquisas mostram que a ionosfera da Terra foi perturbada por várias horas pela explosão.

O GRB 221009A veio de dois bilhões de anos-luz de distância, mas ainda teve um efeito marcante na ionosfera.

"Essa perturbação impactou as camadas mais baixas da ionosfera da Terra, situadas a apenas dezenas de quilômetros acima da superfície do nosso planeta, deixando uma marca comparável a uma grande explosão solar", disse Laura Hayes, pesquisadora associada e física solar na ESA.

O GRB 221009A pode não ter sido a primeira vez que raios gama de uma supernova atingiram a Terra. "Houve um grande debate sobre as possíveis consequências de um surto de raios gama em nossa galáxia", disse Piersanti.

Essa nova pesquisa reforça a ideia de que uma supernova na Via Láctea poderia afetar a ionosfera e até danificar a camada de ozônio, que nos protege contra a perigosa radiação ultravioleta do sol.

Extinções em massa na história da Terra podem ter sido causadas por algo semelhante, mas muito mais forte do que o GRB 221009A.

<https://forbes.com.br/forbes-tech/2023/11/explosao-de-raios-gama-a-dois-bilhoes-de-anos-luz-de-distancia-causou-alteracoes-na-terra/>

### Questão 01

O que a pesquisa revelou sobre a explosão de raios gama em outubro de 2022?

- (A) A explosão ocorreu há 10.000 anos.
- (B) A ionosfera foi perturbada por várias horas.
- (C) A explosão teve duração de 5 segundos.
- (D) Foi um evento comum que ocorre a cada 1.000 anos.
- (E) Não teve efeitos na atmosfera da Terra.

### Questão 02

Qual é a comparação feita em relação ao efeito da explosão de raios gama na ionosfera?

- (A) Comparada a uma grande explosão solar.
- (B) Comparada a uma colisão de estrelas de nêutrons.
- (C) Comparada a uma explosão nuclear.
- (D) Comparada a um surto de radiação ultravioleta.
- (E) Comparada a uma explosão de raios gama comum.

O texto seguinte servirá de base para responder às questões de 3 a 5.

### Os humanos não são mais os únicos primatas que passam pela menopausa

Novas evidências mostram que os chimpanzés experimentam a mudança hormonal, mas o que eles fazem e como vivem depois desse período continua sendo um foco de pesquisa.

Nonna, Abuela, Vovó, Avó... Seja qual for o nome, os seres humanos são uma das poucas espécies em que as fêmeas vivem muito além da idade reprodutiva para se tornarem avós.

De fato, o clube das avós é tão pequeno que é possível contar nos dedos de uma mão as outras espécies conhecidas por terem vivido e sobrevivido à menopausa. Elas incluem as baleias orcas, baleias-piloto de barbatanas curtas, narvais, baleias beluga e falsas baleias assassinas.

Mas um novo estudo de referência confirma que pelo menos uma população de chimpanzés pode agora ser adicionada à lista de elite. A descoberta é o resultado de 21 anos de observação da comunidade Ngogo de chimpanzés selvagens no Parque Nacional de Kibale, em Uganda, na África. Bem, isso e a coleta de muita urina de chimpanzé nas copas das árvores.

"O que fazemos é cortar uma pequena árvore que tenha um belo "Y" na extremidade. Depois, colocamos um saco plástico bem fino sobre ele", diz Kevin Langergraber, primatologista da Universidade Estadual do Arizona e

autor sênior do estudo publicado hoje na revista Science. "Você só espera que não haja muito respingo", ele conta rindo.

Embora as circunstâncias possam parecer bobas, o estudo da urina de 66 mulheres Ngogo, com idades entre 14 e 67 anos, mostrou que seus níveis hormonais mudaram depois de chegar aos 50 anos, confirmando que elas estavam na menopausa. É interessante notar que 50 anos também é a idade em que muitas pessoas começam a entrar na menopausa.

Langengraber e outros pesquisadores de primatas há muito tempo se perguntavam por que os seres humanos têm menopausa enquanto nenhum de nossos primos evolucionários mais próximos parece ter.

"É muito legal finalmente ver essa peça do quebra-cabeça se encaixar", diz Catherine Hobaiter, primatologista da Universidade de St. Andrews, na Escócia, que também estuda chimpanzés na Budongo Central Forest Reserve, em Uganda, mas que não participou do novo estudo.

Então, por que a menopausa levou tanto tempo para ser descoberta nos chimpanzés? A resposta curta é que é extremamente difícil estudar o funcionamento interno de animais grandes e selvagens sem prejudicá-los.

O estudo dos chimpanzés apresenta vários outros desafios, como o fato de eles terem uma vida extremamente longa, especialmente em cativeiro. Acredita-se que uma fêmea, conhecida como Little Mama, tinha mais de 70 anos quando morreu em um parque de safári na Flórida (Estados Unidos) em 2017. Isso significa que os cientistas simplesmente não têm dados de duas décadas para muitos grupos de chimpanzés na África Central e Ocidental.

Mas a duração do Projeto Ngogo Chimpanzee, que começou em 1993, e a técnica não invasiva de coleta de urina deram aos cientistas confiança em suas descobertas.

Especificamente, a equipe descobriu que as fêmeas idosas sofrem as mesmas alterações endocrinológicas que uma mulher na meia-idade: seus níveis de estrogênios e progesterona caem, enquanto os níveis de hormônios folículo-estimulantes e luteinizantes aumentam.

Entretanto, Langergraber adverte que a população de Ngogo pode ser um caso atípico quando se trata do restante da espécie. Isso porque a comunidade de Ngogo vive em uma espécie de 'Éden dos chimpanzés': o Parque Nacional de Kibale é rico em recursos e bem protegido, e também não tem leopardos, seu principal predador.

E como a comunidade Ngogo se encontra no coração do parque, seus únicos vizinhos são outros chimpanzés – não humanos que podem expor os chimpanzés a patógenos que devastaram outras comunidades.

O outro lado da moeda pode ser verdadeiro: todas as populações de chimpanzés já viveram na relativa prosperidade que os chimpanzés de Ngogo desfrutam

hoje, mas as pessoas exerceram tanta pressão sobre os animais que eles não vivem mais o suficiente para entrar na menopausa. É claro que a resposta também pode estar em algum lugar no meio, afirma Langergraber.

Outra questão intrigante é se as avós dos chimpanzés têm algum valor evolutivo extra. Afinal de contas, os pesquisadores demonstraram em seres humanos que a presença de uma avó viva pode transmitir benefícios aos netos por meio de coisas como o fornecimento de alimentos extras e cuidados com as crianças (algo que a Ninny e a vovó Pickles fazem na minha própria família). Os cientistas também observaram evidências desse efeito avó em elefantes asiáticos e orcas.

A resposta não é clara, principalmente porque as sociedades de chimpanzés são muito diferentes das humanas, explica o líder do estudo Brian Wood, antropólogo evolucionário da Universidade da Califórnia, em Los Angeles, nos Estados Unidos.

Por exemplo, tanto os chimpanzés machos quanto as fêmeas se acasalam de forma promíscua, em vez de formar laços de pares de longo prazo. As mães cuidam exclusivamente de seus filhotes. E quando atingem a maturidade, as fêmeas partem em busca de novas comunidades, enquanto os machos permanecem na área em que nasceram. Tudo isso significa que os avós chimpanzés provavelmente não sabem quem são seus netos da mesma forma que os humanos, ou mesmo as orcas.

"Isso não significa que todas essas fêmeas mais velhas não estejam fazendo coisas importantes", diz Wood. "Mas isso tudo é trabalho futuro a ser feito." Em sua população de estudo em Budongo, Hobaiter observou que as fêmeas mais velhas se afastaram das competições diárias que fazem parte da vida dos chimpanzés.

Mas eles ainda parecem ter prestígio e respeito. Uma chimpanzé anciã, chamada Nambi, vive em Budongo há provavelmente 60 anos ou mais, e Hobaiter testemunhou momentos em que ela parece liderar e tomar decisões pelo grupo. "O que ela viu naquela floresta, as diferentes estações que conheceu, as diferentes áreas da floresta, as interações com os vizinhos, é esse incrível legado de seu conhecimento."

<https://www.nationalgeographicbrasil.com/animais/2023/11/os-humanos-nao-sao-mais-os-unicos-primatas-que-passam-pela-menopausa>

### Questão 03

O que o estudo da urina de 66 mulheres chimpanzés da comunidade Ngogo revelou?

- (A) Elas entraram na menopausa aos 40 anos.
- (B) Elas têm níveis elevados de estrogênio na meia-idade.
- (C) Seus níveis hormonais mudaram após os 50 anos.
- (D) A menopausa não afeta as chimpanzés.
- (E) Elas não experimentam mudanças hormonais.

### Questão 04

Leia com atenção o seguinte trecho do texto:

Então, **por que** a menopausa levou tanto tempo para ser descoberta nos chimpanzés?

Qual a razão da utilização do termo em destaque de forma separada e sem acento?

- (A) Indica causa ou explicação.
- (B) Introduz uma resposta.
- (C) Introduz uma pergunta.
- (D) Utilizado no final de uma frase interrogativa ou exclamativa.
- (E) Substantivo que representa a razão, motivo.

### Questão 05

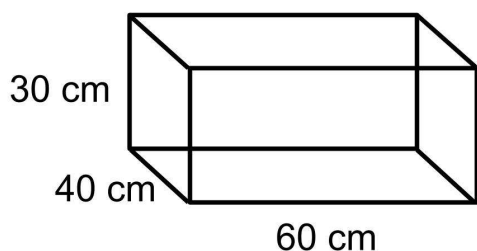
Assinale a alternativa com trecho do texto que utilize um advérbio de modo:

- (A) O que fazemos é cortar uma pequena árvore que tenha um belo "Y" na extremidade.
- (B) E como a comunidade Ngogo se encontra no coração do parque.
- (C) Mas eles ainda parecem ter prestígio e respeito
- (D) Outra questão intrigante é se as avós dos chimpanzés têm algum valor evolutivo extra.
- (E) As mães cuidam exclusivamente de seus filhotes.

## Raciocínio Lógico

### Questão 06

Maria queria ajudar a sua mãe a lavar louça, mas não tinha altura suficiente para alcançar a pia, então seu pai fez um caixote com tábuas de madeira, conforme mostra a imagem abaixo.



Quanto ele usou de madeira?

- (A) Ele usou 1,08 m<sup>2</sup> de madeira.
- (B) Ele usou 1,95 m<sup>2</sup> de madeira.
- (C) Ele usou 2,3 m<sup>2</sup> de madeira.
- (D) Ele usou 1,57 m<sup>2</sup> de madeira.
- (E) Ele usou 2 m<sup>2</sup> de madeira.

### Questão 07

Kaio comprou 3 ripas de madeira para pregar em uma cerca e tampar um buraco de 3,3 metros de

comprimento, mas elas não foram suficientes. A ripa menor media 1/3 da maior e a intermediária media 1/2 da maior. Sobre esses fatos só é possível afirmar que:

- (A) A ripa intermediária tem menos de 1,5 metros.
- (B) A ripa maior tem mais de 2,7 metros.
- (C) A ripa menor tem mais de 1,1 metros.
- (D) A ripa menor tem menos de 1,3 metros.
- (E) A ripa maior tem menos de 1,8 metros.

### Questão 08

Um grupo de 10 amigos foram ao cinema, mas quando chegaram lá só havia 3 ingressos disponíveis, então eles precisavam decidir quem estaria entre os três. De quantas maneiras diferentes eles poderiam formar esse trio?

- (A) De 34 maneiras diferentes.
- (B) De 120 maneiras diferentes.
- (C) De 70 maneiras diferentes.
- (D) De 180 maneiras diferentes.
- (E) De 950 maneiras diferentes.

### Questão 09

Os postes de uma rua estão sendo ornamentados com enfeites de natal. No primeiro poste foram colocados 3 enfeites, no segundo 5, seguindo a sequência de aumentar 2 enfeites a cada um dos subsequentes, em relação ao anterior a ele. Se ao todo foram usados 35 enfeites, quantos postes tem nessa rua?

- (A) Nessa rua tem 7 postes.
- (B) Nessa rua tem 9 postes.
- (C) Nessa rua tem 5 postes.
- (D) Nessa rua tem 12 postes.
- (E) Nessa rua tem 15 postes.

### Questão 10

Em um investimento a juros compostos de 12,5% ao ano, feito por 24 meses, Fernando recebeu R\$ 7.968,75 de juros. Quanto ele investiu?

- (A) Ele investiu R\$ 30.000,00.
- (B) Ele investiu R\$ 32.750,00.
- (C) Ele investiu R\$ 25.500,00.
- (D) Ele investiu R\$ 41.230,00.
- (E) Ele investiu R\$ 38.400,00.

## Conhecimentos Gerais

### Questão 11

O Índice de Desenvolvimento Humano (IDH) é uma medida estatística que visa avaliar o desenvolvimento humano em diferentes países. Foi lançado pelo Programa das Nações Unidas para o Desenvolvimento (PNUD) em 1990 e se tornou uma ferramenta amplamente utilizada para comparar os níveis de desenvolvimento entre as nações. Para ser calculado, o IDH leva em consideração três dimensões principais. Assinale a alternativa que as indica corretamente:

- (A) Renda nacional bruta, sistema nacional de educação e desenvolvimento humano.
- (B) Educação, saúde e previdência.
- (C) Expectativa de vida (saúde), média de anos de escolaridade e anos esperados de escolaridade (educação) e renda nacional bruta per capita (padrão de vida).
- (D) Saúde, educação e bolsa de valores.
- (E) Assistência social, educação e saúde.

### Questão 12

Santa Catarina, estado localizado na região sul do Brasil, apresenta uma diversidade de climas e vegetações devido à sua extensão territorial e características geográficas. Sobre isso, registre V, para os itens verdadeiros, e F, para os itens falsos:

( ) A Floresta Atlântica, presente no estado de Santa Catarina, é uma paisagem caracterizada por uma mata densa, com árvores de pequeno porte, muitas espécies de plantas e uma grande biodiversidade.

( ) As matas de Araucárias são predominantes nas áreas mais altas da Serra Catarinense. Esta vegetação é composta principalmente por araucárias, árvores resistentes ao frio.

( ) Ao longo da costa do estado de Santa Catarina, especialmente na região sul, podem ser encontrados manguezais, ecossistemas costeiros ricos em biodiversidade.

( ) O clima subtropical úmido é presente nas áreas mais elevadas da Serra Catarinense.

A sequência correta é:

- (A) V - V - V - V.
- (B) V - V - V - F.
- (C) F - F - F - V.
- (D) F - V - V - F.
- (E) V - V - F - F.

### Questão 13

Considere o fragmento abaixo:

"Após a conquista de Laguna, foi proclamada [...], em 13 de setembro de 1839, [...] que durou menos de dois

meses, por causa da reação das tropas imperiais e da ineficiência de seu presidente, Canabarro. A primeira tentativa de paz se deu em 1840, após ter sido declarada a maioria de D. Pedro, estabelecida por um golpe dos liberais em 27 de julho do mesmo ano. O tratado de paz concedia anistia aos republicanos em troca da adesão ao Império. Esse tratado foi renegado porque não propunha a federação do Rio Grande do Sul com o Império e não reconhecia a liberdade dos soldados negros, como defendiam alguns dos generais farroupilhas."

(Fonte (Adaptada): LUVIZOTTO, CK. Cultura gaúcha e separatismo no Rio Grande do Sul [online]. São Paulo: Editora UNESP; São Paulo: Cultura Acadêmica, 2009. 93 p.)

Com base no fragmento, é correto afirmar que:

- (A) Em 1839 foi proclamada a Independência do Brasil.
- (B) Em 1839 foi proclamada a Independência dos Farrapos.
- (C) Em 1839 foi proclamada a República do Brasil.
- (D) Em 1839 foi proclamada a República Juliana.
- (E) Em 1839 foi proclamada a Independência do Rio Grande do Sul.

### Questão 14

Considere o fragmento abaixo:

"Com a crescente especialização produtiva dos lugares, possibilitada pela combinação entre o desenvolvimento dos sistemas de transportes e comunicações e a política de Estados e empresas, aumentam os fluxos materiais e informacionais, distanciando cada vez mais os locais de produção dos locais de consumo, tornando mais complexa a distribuição espacial das atividades econômicas e a articulação entre as diferentes etapas, em diferentes lugares, da produção."

(Fonte: Castillo R, Frederico S. Espaço geográfico, produção e movimento: uma reflexão sobre o conceito de circuito

espacial produtivo. Soc nat [Internet]. 2010Dec;22(3):461-74.)

Com base no fragmento e considerando o conceito de espaço geográfico, é correto afirmar que:

- (A) O aumento dos fluxos materiais e informacionais não altera o espaço geográfico, pois este conceito se refere à aparência visual de uma área.
- (B) O desenvolvimento dos sistemas de transportes e comunicações não altera o espaço geográfico, pois este conceito se refere a um local físico, como uma cidade.
- (C) O desenvolvimento dos sistemas de transportes e comunicações proporciona a alteração do espaço geográfico, visto que ele é dinâmico e está sempre em processo de mudança devido às interações entre as pessoas e o ambiente.

- (D) O desenvolvimento dos sistemas de transportes e comunicações aumenta os fluxos de informações e não altera o espaço geográfico.
- (E) O aumento dos fluxos materiais e informacionais altera o espaço geográfico, na medida em que este conceito se refere à área delimitada e controlada por uma comunidade política ou por um grupo social específico.

### Questão 15

O Brasil apresenta uma grande diversidade de formas de relevo, desde barragens costeiras até áreas montanhosas. Sobre esse tema, analise os itens abaixo:

I.Os planaltos são áreas planas próximas ao oceano, muitas vezes sujeitas à influência das marés. Algumas das suas bacias costeiras são cobertas por manguezais.

II.Os pantanais são superfícies planas ou levemente inclinadas, elevadas em relação ao seu entorno.

III.Cordilheiras são elevações montanhosas que frequentemente apresentam picos mais altos e relevos acidentados.

IV.Os planaltos podem ser divididos em planaltos sedimentares, como o Planalto Central, e planaltos cristalinos, como o Planalto das Guianas.

Está(ão) correta(s) a(s) proposição(ões):

- (A) I, II e III, apenas.  
(B) I e II, apenas.  
(C) I e IV, apenas.  
(D) IV, apenas.  
(E) III e IV, apenas.

## Informática

### Questão 16

A respeito das ferramentas de navegação, avalie as afirmativas abaixo:

I.Atualmente três navegadores se destacam no mercado: Google Chrome, Mozilla Firefox e Microsoft Edge.

II.Para navegar na internet através do seu computador é necessário um software específico conhecido como Windows Web.

III.Seja cuidadoso ao clicar em links, independente de como foram recebidos e de quem os enviou.

Está(ão) correta(s) apenas:

- (A) As afirmativas I e III.  
(B) A afirmativa II.  
(C) As afirmativas I e II.  
(D) As afirmativas I, II e III.  
(E) As afirmativas II e III.

### Questão 17

O Mouse é um dispositivo bastante simples, porém de

muita importância. Com o mouse o usuário manuseia o cursor (seta que aparece na tela do computador) para selecionar os objetos desejados, abrir arquivos (com duplo clique), copiar e colar textos, selecionar pastas, figuras, imagens, etc. Assinale alternativa correta relacionada a sua utilização.

- (A) Rodinha (scroll) tem a função de clique, e isso fará com que a navegação seja feita em câmera lenta.  
(B) O botão direito é usado normalmente para marcar.  
(C) Rodinha (scroll) tem a função de selecionar arquivos.  
(D) O botão esquerdo do mouse é usado, em geral, para acessar propriedades da ferramenta.  
(E) O botão direito é usado para posicionar o cursor.

### Questão 18

Os Pacotes \_\_\_\_\_ são um conjunto de ferramentas imprescindíveis para os usuários de computadores de forma geral. É com eles que se elabora, edita, cria, exporta ou importa os mais variados textos, planilhas e apresentações de slides.

Assinale a alternativa que corretamente completa a lacuna no excerto:

- (A) Linux  
(B) De Rede  
(C) De internet  
(D) Windows  
(E) Office

### Questão 19

Dentro do contexto de impressoras, identifique o(s) item(s) que está(ão) diretamente relacionado ao conceito de "impressora multifuncional":

- 1.Tem capacidade de digitalizar documentos.
- 2.Tem capacidade para realizar copia.
- 3.Todas possuem conexão wireless.

Assinale a alternativa correta:

- (A) O item 1 apenas.  
(B) Os itens 2 e 3 apenas.  
(C) O item 2 apenas.  
(D) O item 3 apenas.  
(E) Os itens 1 e 2 apenas.

### Questão 20

Considere as afirmativas relacionadas aos periféricos do computador que possuem a classificação de dispositivos de entrada e saída, apresentadas a seguir. Registre V, para verdadeiras, e F, para falsas:

- (\_\_ )Monitor touch screen.  
(\_\_ )Impressoras multifuncionais.  
(\_\_ )Placas de som

Assinale a alternativa com a sequência, de cima para baixo, correta:

- (A) V – F – F.
- (B) F – V – V.
- (C) V – V – V.
- (D) F – F – F.
- (E) V – V – F.

## **Conhecimentos Específicos**

### **Questão 21**

Dado o contexto de Traumatismo Raquimedular, associe as colunas relacionando os fenômenos com suas respectivas descrições ou consequências:

#### **Coluna 1**

- A. Lesão completa.
- B. Paraplegia.
- C. Tetraplegia.

#### **Coluna 2**

(\_) Paralisia parcial ou completa dos quatro membros e do tronco, inclusive os músculos respiratórios, sendo resultante das lesões da medula cervical.

(\_) Paralisia parcial ou completa do tronco, ou parte do tronco, e de ambos os membros inferiores, sendo resultante de lesões da medula espinhal torácica ou lombar, ou das raízes sacrais.

(\_) Não há funções sensitivas ou motoras abaixo do nível da lesão. Ela é causada por uma transecção completa (separação), compressão grave, ou intensa deterioração vascular à medula.

Assinale a alternativa CORRETA:

- (A) C, B, A.
- (B) B, A, C.
- (C) A, B, C.
- (D) C, A, B.
- (E) A, C, B.

### **Questão 22**

A osteoartrite (OA) é uma doença causada por insuficiência da cartilagem articular, que leva ao comprometimento global da articulação (osso subcondral, ligamentos, cápsula articular, membrana sinovial) e estruturas periarticulares devido a um desequilíbrio entre degradação e reparação tecidual. Sobre esse assunto, assinale a alternativa verdadeira:

- (A) A ocorrência de sintomas sistêmicos sugere fortemente formas primárias de osteoartrite.
- (B) A osteoartrite erosiva é uma forma de osteoartrite primária.
- (C) Nódulos de Heberden: interfalângianas proximais (IFPs) das mãos.

- (D) A OA tipicamente poupa as interfalângianas distais e não poupa metacarpofalângianas.
- (E) O quadro clínico é marcado por dor articular de padrão mecânico, sendo desencadeada pelo repouso e com melhora com o movimento.

### **Questão 23**

A artrite reumatoide é uma doença inflamatória crônica, autoimune, que afeta o tecido conjuntivo de múltiplas articulações do corpo, como mãos, punhos, cotovelos, joelhos, tornozelos, pés, ombros e a coluna cervical, além de órgãos internos, como pulmões, coração e rins:

- (A) O uso do calor, por sua vez, é também uma boa alternativa para o alívio da dor causada pela artrite reumatoide. No entanto, ele só deve ser empregado após a prática de exercícios extenuantes, o que deve ser evitado sempre que possível.
- (B) O calor no tratamento da artrite reumatoide deve ser adotado em todos os casos.
- (C) O frio no tratamento da artrite reumatoide deve ser adotado em todos os casos.
- (D) Uma medida terapêutica que também tem demonstrado bons resultados no tratamento da patologia é a hidroterapia (fisioterapia aquática).
- (E) O frio no tratamento da artrite reumatoide deve ser adotado quando houver dor aguda e sinais de inflamação. Assim, ele irá propiciar o alívio da dor, relaxando os músculos.

### **Questão 24**

Como o tipo de financiamento adotado pelo SUS até meados da década de 1990 influenciava as ações de saúde?

- (A) Favorecia as ações de promoção e prevenção em saúde.
- (B) Favorecia as ações de saúde hospitalares e mantinha a lógica da produção de atos médicos nas ações ambulatoriais.
- (C) Desfavorecia as ações de saúde hospitalares.
- (D) Priorizava o financiamento de programas específicos de saúde em detrimento de ações integradas de atenção à saúde.
- (E) Favorecia as ações de saúde ambulatoriais.

### **Questão 25**

Espera-se que uma criança de três anos:

- (A) Consiga andar de bicicleta com rodinhas.
- (B) Consiga andar de bicicleta sem rodinhas.
- (C) Consiga se manter em pé sobre uma única perna. Salta no mesmo local com ambos os pés.
- (D) Corra bem, suba bem escadas.
- (E) Consiga escovar os dentes e se vestir, com pouca ajuda.



## Questão 26

Considere as afirmativas relacionadas ao manejo clínico do paciente em coma, apresentadas a seguir. Registre V, para verdadeiras, e F, para falsas:

(\_\_ ) Nas fases subaguda e crônica, as estratégias visam acelerar a recuperação da consciência e a autonomia do paciente e incluem reabilitação física rigorosa, intervenção farmacológica, além de técnicas de estimulação cerebral.

(\_\_ ) O manejo clínico dos pacientes em coma tem dois objetivos principais: restauração das funções cognitivo-comportamentais e prevenção de complicações médicas secundárias.

(\_\_ ) Um programa agressivo e formal de reabilitação multidisciplinar durante a hospitalização aguda pode garantir um nível elevado de recuperação funcional cognitiva e motora dos pacientes, quando comparado com programas formais de fisioterapia.

Assinale a alternativa com a sequência, de cima para baixo, CORRETA:

- (A) V, V, V.
- (B) F, F, F.
- (C) V, F, F.
- (D) V, F, V.
- (E) F, V, V.

## Questão 27

Assinale a alternativa que contém o músculo do manguito rotador que realiza rotação interna:

- (A) Supraespinhoso.
- (B) Supraescapular.
- (C) Subescapular.
- (D) Redondo maior.
- (E) Redondo menor.

## Questão 28

A coluna vertebral apresenta um equilíbrio sagital em:

- (A) Cifose, lordose, cifose, lordose.
- (B) Lordose, lordose, cifose, cifose.
- (C) Lordose, cifose, cifose, lordose.
- (D) Cifose, cifose, lordose, lordose.
- (E) Lordose, cifose, lordose e cifose.

## Questão 29

A articulação do ombro é composta basicamente pela cabeça do úmero e a glenoide, parte cartilaginosa da escápula onde se encaixa. Por ser estabilizada praticamente apenas por tendões, músculos e ligamentos, é a articulação humana com a maior amplitude de movimentos, podendo se mover em qualquer direção. Assinale a alternativa que contém os músculos que compõem o manguito rotador:

- (A) Supraescapular, supraespinhal, infraespinhal e redondo maior.
- (B) Supraescapular, subespinhal, infraespinhal e redondo maior.
- (C) Subescapular, supraespinhal, infraespinhal e redondo menor.
- (D) Subescapular, supraespinhal, infraespinhal e redondo maior.
- (E) Supraescapular, supraespinhal, infraespinhal e redondo menor.

## Questão 30

O sistema respiratório é composto por diversos órgãos que interagem e têm por objetivo básico colocar o ar ambiente em contato com o sangue, a fim de haver troca do gás carbônico com o oxigênio (O<sub>2</sub>), além de transportá-lo e entregá-lo aos tecidos do organismo, permitindo, dessa forma, a respiração celular aeróbica. Sobre o assunto, julgue as seguintes afirmações como verdadeiras (V) ou falsas (F):

(\_\_ ) O centro respiratório está localizado no bulbo, no tronco cerebral, e recebe informações de receptores sensíveis a variações de pH e pCO<sub>2</sub>, sendo ativado quando ocorre queda do pH ou aumento da pressão parcial de CO<sub>2</sub>.

(\_\_ ) Os pulmões apresentam sensores de estiramento, também chamados de receptores de lenta adaptação, que são estimulados pela diminuição de tensão nas vias aéreas. Esses receptores respondem à diminuição de volumes pulmonares e às inflamações parenquimatosas.

(\_\_ ) Em situações de obstrução de fluxo, como nas crises de broncoespasmo, observa-se aumento na amplitude da excursão diafragmática.

Assinale a alternativa cuja respectiva ordem de julgamento esteja CORRETA:

- (A) V, F, F.
- (B) V, F, V.
- (C) F, F, F.
- (D) F, V, V.
- (E) V, V, V.

## Questão 31

A musculatura que estabiliza a coluna vertebral é:

- (A) Deltóide.
- (B) Rombóide maior.
- (C) Core abdominal.
- (D) Esplênio.
- (E) Reto abdominal.

## Questão 32

Dentro do contexto de atendimento inicial ao traumatizado, analise os itens abaixo:

1. No atendimento inicial no pronto-socorro, na

abordagem de vias aéreas e diante da necessidade de via aérea definitiva, deve-se seguir preferencialmente o protocolo de sequência rápida, com pré-medicação, sedação e relaxamento muscular adequado, com pré-oxigenação do paciente.

2.O ácido tranexâmico deverá ser usado em até 3 horas de trauma nos pacientes com lesões potencialmente graves.

3.O choque hemorrágico é uma condição prévia e representa a principal causa de óbito do traumatizado.

Esta(ão) CORRETOS:

- (A) Os itens 1 e 3 apenas.
- (B) Os itens 1 e 2 apenas.
- (C) O item 3 apenas.
- (D) O item 2 apenas.
- (E) Os itens 2 e 3 apenas.

### Questão 33

A análise de risco é crucial para o planejamento de políticas de saúde pública, estratégias de prevenção de doenças, e para orientar pesquisas e intervenções médicas. Sobre o assunto, julgue as seguintes afirmações como verdadeiras (V) ou falsas (F):

(\_\_ )Em epidemiologia o risco é estimado sob forma de uma proporção matemática (ou seja, a razão entre duas grandezas onde o numerador está contido no denominador), ou seja, um indicador.

(\_\_ )Um indicador de risco pode ser definido como uma proporção entre o número de pessoas acometidas por determinado evento (numerador) e a população ou grupo estudado (denominador), que para podermos usar em análises comparativas, devem ser especificados fundamentalmente quanto a um determinado período de tempo, mas também quanto à localidade, sexo e outras variáveis.

(\_\_ )Fator de Risco: diz-se quando são atributos inevitáveis fora da possibilidade de controle (sexo, grupo étnico, para doença coronariana ou idade e ascendência familiar para câncer de pulmão).

Assinale a alternativa cuja respectiva ordem de julgamento esteja CORRETA:

- (A) V, V, F.
- (B) V, F, F.
- (C) V, V, V.
- (D) F, F, F.
- (E) F, V, V.

### Questão 34

O sistema nervoso é dividido em central e periférico. Considerando-os, avalie as proposições:

I.A área motora primária (giro pré-central), no lobo occipital, é a origem dos estímulos para a contração de músculos do outro lado do corpo.

II.O neurônio motor inferior, ou segundo neurônio motor, tem seu corpo celular no corno anterior da medula espinhal.

III.As áreas cerebrais relacionadas à linguagem ficam no córtex do hemisfério esquerdo em 99% dos destros e em 70% dos canhotos. Merecem atenção especial duas áreas: a de Broca (frontal) e a de Wernicke (temporal).

Assinale a alternativa CORRETA:

- (A) Apenas as proposições II e III estão corretas.
- (B) Apenas a proposição II está correta.
- (C) Apenas a proposição III está correta.
- (D) Apenas as proposições I e III estão corretas.
- (E) Apenas as proposições I e II estão corretas.

### Questão 35

No contexto da estrutura e metabolismo do DNA, assinale a alternativa mais adequada:

- (A) Estima-se que o genoma humano contenha cerca de 300 a 400 genes.
- (B) No caso clássico de genes codificadores de proteínas, sua estrutura é composta apenas da região codificadora da sequência de aminoácidos de uma proteína.
- (C) Sítio de início de transcrição: marcado pelo códon inicial ATG (metionina). No caso da b-globina, está situado a 50 pb do sítio de início de transcrição.
- (D) Diferentes tipos de células podem ter receptores distintos para um mesmo ligante, sendo cada receptor associado a uma resposta celular característica.
- (E) O miRNA é uma molécula de fita dupla.

### Questão 36

Considere as afirmativas relacionadas à Doença de Parkinson, apresentadas a seguir. Registre V, para verdadeiras, e F, para falsas:

(\_\_ )Reflexos posturais (reações de endireitamento, equilíbrio e extensão protetora) estão todos aumentados.

(\_\_ )O tratamento cirúrgico consiste na estereo coagulação de algumas estruturas extrapiramidais como a talamotomia e a palidotomia ou a introdução de eletrodos bilateralmente em regiões talâmicas ou subtalâmicas.

(\_\_ )É causada pela deficiência do neurotransmissor serotonina no corpo estriado. Esta deficiência é secundária a uma degeneração dos neurônios da substância branca, que remete seus axônios para o núcleo caudado.

Assinale a alternativa com a sequência CORRETA:

- (A) V, F, F.
- (B) F, F, V.
- (C) V, V, V.
- (D) F, V, F.

(E) F, F, F.

### Questão 37

A respeito das Insuficiências Respiratórias Agudas, avalie as afirmativas abaixo:

I.A ventilação caracteriza-se pela entrada e saída de ar dos pulmões, podendo ser espontânea, assistida e/ou controlada, e sua eficiência pode ser avaliada pela ventilação-minuto e pelos níveis de gás carbônico arterial (PaCO<sub>2</sub>).

II.Insuficiência respiratória ventilatória: caracterizada pela diminuição da PaCO<sub>2</sub>.

III.Insuficiência respiratória hipoxêmica: caracterizada pelo aumento da PaO<sub>2</sub>.

Está (ão) CORRETA(S) apenas:

- (A) As afirmativas I, II e III.
- (B) A afirmativa I.
- (C) A afirmativa II.
- (D) As afirmativas I e III.
- (E) As afirmativas II e III.

### Questão 38

O desenvolvimento motor é um processo que inclui sequência, continuidade, está relacionado à idade cronológica do indivíduo e recebe habilidades motoras inerentes a ela - e irá evoluir desde movimentos simples para a execução de habilidades altamente inteligíveis. Com isso, assinale a alternativa verdadeira de acordo com os principais marcos motores, segundo as Diretrizes de Estimulação precoce do Ministério da Saúde:

- (A) 2º mês: colocado na posição sentada, a cabeça não oscila e começa a sentar com apoio, mantendo o tronco ereto.
- (B) 4º mês: boa estabilidade na postura sentada e a retificação do tronco fica mais evidente.
- (C) 8º mês: com o domínio das rotações, o bebê experimenta posturas diferentes como sentar de lado (sidesitting) e o sentar com as pernas estendidas (longsitting), e tudo isso possibilita a transferência para a postura de gatas e ajoelhado.
- (D) 6º mês: inicia marcha lateral com apoio nos móveis e é capaz de caminhar quando segurado pelas mãos.
- (E) 5º mês: a criança engatinha e realiza a transferência de sentado para a posição de gatas e vice-versa e começa a assumir a posição de joelhos e fica de pé com apoio.

### Questão 39

Dentro do contexto da Política Nacional de Promoção de Saúde de acordo com a Constituição Federal do Brasil, identifique o(s) item(s) que está(ão) diretamente relacionado aos princípios da Política Nacional de Promoção de Saúde de acordo com a Constituição Federal do Brasil:

1.Sustentabilidade.

2.Equidade.

3.Privacidade.

Assinale a alternativa CORRETA:

- (A) O item 2 apenas.
- (B) Os itens 1 e 2.
- (C) O item 1 apenas.
- (D) O item 3 apenas.
- (E) Os itens 2 e 3.

### Questão 40

Dado o contexto de doenças das vias aéreas, associe as colunas relacionando os fenômenos com suas respectivas descrições ou consequências:

#### Coluna 1

- A.Pneumonia adquirida na comunidade.
- B.Derrame Pleural.
- C.Tuberculose.

#### Coluna 2

(\_\_) É o exame físico que pode sugerir fortemente o diagnóstico: há murmúrio reduzido, frêmito abolido, diminuição da ausculta da voz e macicez à percussão.

(\_\_) Microscopicamente, a evolução clássica dessa doença passa por quatro fases (congestão e edema, hepatização vermelha, hepatização cinzenta e resolução).

(\_\_) Se a infecção for contida nos pulmões, uma lesão cicatricial poderá ser vista em exames de imagem, como nódulo densamente calcificado, denominado nódulo de Ghon.

Assinale a alternativa cuja a sequência da associação, de cima para baixo, esteja CORRETA:

- (A) C, A, B.
- (B) B, A, C.
- (C) C, B, A.
- (D) B, C, A.
- (E) A, C, B.