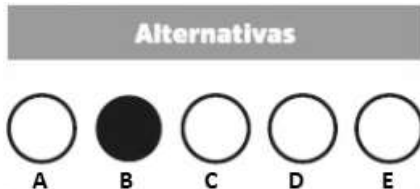


**INSTRUTOR DE DANÇA****INSTRUÇÕES AO CANDIDATO**

- **Durante a realização da prova não será permitido ao candidato, sob pena de exclusão do Concurso Público:**
  - a) Qualquer espécie de consulta bibliográfica, utilização de livros, manuais ou anotações;
  - b) Comunicação entre candidatos;**
  - c) Uso de máquina calculadora;
  - d) Uso de relógio de qualquer tipo;
  - e) Agendas eletrônicas, telefones celulares, smartphones, MP3, notebook, palmtop, tablet, BIP, walkman, gravador ou qualquer outro receptor ou transmissor;
  - f) Uso de óculos escuros, bonés, protetores auriculares e outros acessórios similares;
  - g) Perturbar de qualquer modo a execução dos trabalhos;

- Todas as respostas do Caderno de Prova deverão ser transportadas para o Cartão Resposta;
- Não serão computadas as questões não assinaladas ou que contenham mais de uma resposta, ementa ou rasura;
- O gabarito da letra escolhida deve ser pintado de forma a completar todo o círculo. Exemplo:



- Para a realização da Prova Escrita, o candidato deverá utilizar caneta esferográfica de tubo transparente nas cores azul ou preta;
- Após a realização da prova, o candidato deverá afastar-se do local;
- Ao terminar a prova, o candidato entregará ao fiscal o Caderno de Prova e o Cartão Resposta devidamente **preenchido e assinado**;
- Os 03 últimos candidatos permanecerão até o último concluir, os quais assinarão a ata de encerramento, juntamente com os fiscais, efetuarão a conferência dos Cartões-Resposta, cujas irregularidades serão apontadas na referida ata, e assinarão o lacre dos envelopes em que forem guardados os Cartões-Resposta;
- A Prova escrita terá início às 08h30min com término às 11h30min. A duração mínima para realização da prova é de 01 (uma) hora, com tempo máximo de 03h00min (três) horas. A Prova será composta por questões de múltipla escolha, sendo cada questão composta de 05 alternativas (a, b, c, d, e), possuindo somente uma alternativa correta;

- O Caderno de Provas será composto:

CONTEÚDO	Nº DE QUESTÕES
Língua Portuguesa	05 (cinco)
Raciocínio Lógico	05(cinco)
Conhecimentos Gerais	05 (cinco)
Informática	05 (cinco)
Conhecimentos Específicos	20(vinte)
<b>Total de Questões</b>	<b>40 (quarenta)</b>

- Verifique se o Caderno de Provas está completo, sem falhas de impressão e se a quantidade de questões está correta;
- Você deverá transcrever as respostas das questões para o Cartão-Resposta, que será o **único documento válido para a correção das provas.**
- **O preenchimento do Cartão Resposta é de inteira responsabilidade do candidato e não será substituído em caso de erro do candidato.**

BOA PROVA!

O texto seguinte servirá de base para responder às questões de 1 a 2.

### Explosão de raios gama a dois bilhões de anos-luz de distância causou alterações na atmosfera da Terra

Cientistas alegam que uma enorme explosão de raios gama, produzida pela explosão de uma estrela a quase dois bilhões de anos-luz de distância, foi tão poderosa que alterou a atmosfera da Terra.

Os raios gama são as ondas eletromagnéticas de menor comprimento de onda e maior quantidade de energia. Na Terra, eles provêm de relâmpagos, explosões nucleares e decaimento radioativo. No espaço, acredita-se que eles se originem da explosão de estrelas, como uma supernova, ou da colisão de duas estrelas de nêutrons densas.

Esta explosão de raios gama veio de dois bilhões de anos-luz de distância, o que significa que ocorreu há dois bilhões de anos.

Publicado na revista Nature Communications, um novo artigo revela que a explosão ocorreu em outubro de 2022 e causou um distúrbio significativo em uma camada da atmosfera da Terra chamada ionosfera.

A ionosfera está localizada entre 50 e 950 quilômetros acima da superfície da Terra. "Foi provavelmente o surto de raios gama mais brilhante que já detectamos", disse Mirko Piersanti, da Universidade de L'Aquila, na Itália, e autor principal do artigo, em um comunicado para imprensa.

A explosão de energia, que durou pouco mais de 13 segundos, é considerada um evento único a cada 10.000 anos. As novas pesquisas mostram que a ionosfera da Terra foi perturbada por várias horas pela explosão.

O GRB 221009A veio de dois bilhões de anos-luz de distância, mas ainda teve um efeito marcante na ionosfera.

"Essa perturbação impactou as camadas mais baixas da ionosfera da Terra, situadas a apenas dezenas de quilômetros acima da superfície do nosso planeta, deixando uma marca comparável a uma grande explosão solar", disse Laura Hayes, pesquisadora associada e física solar na ESA.

O GRB 221009A pode não ter sido a primeira vez que raios gama de uma supernova atingiram a Terra. "Houve um grande debate sobre as possíveis consequências de um surto de raios gama em nossa galáxia", disse Piersanti.

Essa nova pesquisa reforça a ideia de que uma supernova na Via Láctea poderia afetar a ionosfera e até danificar a camada de ozônio, que nos protege contra a perigosa radiação ultravioleta do sol.

Extinções em massa na história da Terra podem ter sido causadas por algo semelhante, mas muito mais forte do que o GRB 221009A.

<https://forbes.com.br/forbes-tech/2023/11/explosao-de-raios-gama-a-dois-bilhoes-de-anos-luz-de-distancia-causou-alteracoes-na-terra/>

### Questão 01

O que a pesquisa revelou sobre a explosão de raios gama em outubro de 2022?

- (A) Não teve efeitos na atmosfera da Terra.
- (B) Foi um evento comum que ocorre a cada 1.000 anos.
- (C) A explosão teve duração de 5 segundos.
- (D) A explosão ocorreu há 10.000 anos.
- (E) A ionosfera foi perturbada por várias horas.

### Questão 02

Qual é a comparação feita em relação ao efeito da explosão de raios gama na ionosfera?

- (A) Comparada a um surto de radiação ultravioleta.
- (B) Comparada a uma grande explosão solar.
- (C) Comparada a uma colisão de estrelas de nêutrons.
- (D) Comparada a uma explosão nuclear.
- (E) Comparada a uma explosão de raios gama comum.

O texto seguinte servirá de base para responder às questões de 3 a 5.

### Os humanos não são mais os únicos primatas que passam pela menopausa

Novas evidências mostram que os chimpanzés experimentam a mudança hormonal, mas o que eles fazem e como vivem depois desse período continua sendo um foco de pesquisa.

Nonna, Abuela, Vovó, Avó... Seja qual for o nome, os seres humanos são uma das poucas espécies em que as fêmeas vivem muito além da idade reprodutiva para se tornarem avós.

De fato, o clube das avós é tão pequeno que é possível contar nos dedos de uma mão as outras espécies conhecidas por terem vivido e sobrevivido à menopausa. Elas incluem as baleias orcas, baleias-piloto de barbatanas curtas, narvais, baleias beluga e falsas baleias assassinas.

Mas um novo estudo de referência confirma que pelo menos uma população de chimpanzés pode agora ser adicionada à lista de elite. A descoberta é o resultado de 21 anos de observação da comunidade Ngogo de chimpanzés selvagens no Parque Nacional de Kibale, em Uganda, na África. Bem, isso e a coleta de muita urina de chimpanzé nas copas das árvores.

"O que fazemos é cortar uma pequena árvore que tenha um belo "Y" na extremidade. Depois, colocamos um saco plástico bem fino sobre ele", diz Kevin Langergraber, primatologista da Universidade Estadual do Arizona e

autor sênior do estudo publicado hoje na revista Science. "Você só espera que não haja muito respingo", ele conta rindo.

Embora as circunstâncias possam parecer bobas, o estudo da urina de 66 mulheres Ngogo, com idades entre 14 e 67 anos, mostrou que seus níveis hormonais mudaram depois de chegar aos 50 anos, confirmando que elas estavam na menopausa. É interessante notar que 50 anos também é a idade em que muitas pessoas começam a entrar na menopausa.

Langengraber e outros pesquisadores de primatas há muito tempo se perguntavam por que os seres humanos têm menopausa enquanto nenhum de nossos primos evolucionários mais próximos parece ter.

"É muito legal finalmente ver essa peça do quebra-cabeça se encaixar", diz Catherine Hobaiter, primatologista da Universidade de St. Andrews, na Escócia, que também estuda chimpanzés na Budongo Central Forest Reserve, em Uganda, mas que não participou do novo estudo.

Então, por que a menopausa levou tanto tempo para ser descoberta nos chimpanzés? A resposta curta é que é extremamente difícil estudar o funcionamento interno de animais grandes e selvagens sem prejudicá-los.

O estudo dos chimpanzés apresenta vários outros desafios, como o fato de eles terem uma vida extremamente longa, especialmente em cativeiro. Acredita-se que uma fêmea, conhecida como Little Mama, tinha mais de 70 anos quando morreu em um parque de safári na Flórida (Estados Unidos) em 2017. Isso significa que os cientistas simplesmente não têm dados de duas décadas para muitos grupos de chimpanzés na África Central e Ocidental.

Mas a duração do Projeto Ngogo Chimpanzee, que começou em 1993, e a técnica não invasiva de coleta de urina deram aos cientistas confiança em suas descobertas.

Especificamente, a equipe descobriu que as fêmeas idosas sofrem as mesmas alterações endocrinológicas que uma mulher na meia-idade: seus níveis de estrogênios e progesterona caem, enquanto os níveis de hormônios folículo-estimulantes e luteinizantes aumentam.

Entretanto, Langergraber adverte que a população de Ngogo pode ser um caso atípico quando se trata do restante da espécie. Isso porque a comunidade de Ngogo vive em uma espécie de 'Éden dos chimpanzés': o Parque Nacional de Kibale é rico em recursos e bem protegido, e também não tem leopardos, seu principal predador.

E como a comunidade Ngogo se encontra no coração do parque, seus únicos vizinhos são outros chimpanzés – não humanos que podem expor os chimpanzés a patógenos que devastaram outras comunidades.

O outro lado da moeda pode ser verdadeiro: todas as populações de chimpanzés já viveram na relativa prosperidade que os chimpanzés de Ngogo desfrutam

hoje, mas as pessoas exerceram tanta pressão sobre os animais que eles não vivem mais o suficiente para entrar na menopausa. É claro que a resposta também pode estar em algum lugar no meio, afirma Langergraber.

Outra questão intrigante é se as avós dos chimpanzés têm algum valor evolutivo extra. Afinal de contas, os pesquisadores demonstraram em seres humanos que a presença de uma avó viva pode transmitir benefícios aos netos por meio de coisas como o fornecimento de alimentos extras e cuidados com as crianças (algo que a Ninny e a vovó Pickles fazem na minha própria família). Os cientistas também observaram evidências desse efeito avó em elefantes asiáticos e orcas.

A resposta não é clara, principalmente porque as sociedades de chimpanzés são muito diferentes das humanas, explica o líder do estudo Brian Wood, antropólogo evolucionário da Universidade da Califórnia, em Los Angeles, nos Estados Unidos.

Por exemplo, tanto os chimpanzés machos quanto as fêmeas se acasalam de forma promíscua, em vez de formar laços de pares de longo prazo. As mães cuidam exclusivamente de seus filhotes. E quando atingem a maturidade, as fêmeas partem em busca de novas comunidades, enquanto os machos permanecem na área em que nasceram. Tudo isso significa que os avós chimpanzés provavelmente não sabem quem são seus netos da mesma forma que os humanos, ou mesmo as orcas.

"Isso não significa que todas essas fêmeas mais velhas não estejam fazendo coisas importantes", diz Wood. "Mas isso tudo é trabalho futuro a ser feito." Em sua população de estudo em Budongo, Hobaiter observou que as fêmeas mais velhas se afastaram das competições diárias que fazem parte da vida dos chimpanzés.

Mas eles ainda parecem ter prestígio e respeito. Uma chimpanzé anciã, chamada Nambi, vive em Budongo há provavelmente 60 anos ou mais, e Hobaiter testemunhou momentos em que ela parece liderar e tomar decisões pelo grupo. "O que ela viu naquela floresta, as diferentes estações que conheceu, as diferentes áreas da floresta, as interações com os vizinhos, é esse incrível legado de seu conhecimento."

<https://www.nationalgeographicbrasil.com/animais/2023/11/os-humanos-nao-sao-mais-os-unicos-primatas-que-passam-pela-menopausa>

### Questão 03

Assinale a alternativa com trecho do texto que utilize um advérbio de modo:

- (A) E como a comunidade Ngogo se encontra no coração do parque.
- (B) Outra questão intrigante é se as avós dos chimpanzés têm algum valor evolutivo extra.
- (C) O que fazemos é cortar uma pequena árvore que tenha um belo "Y" na extremidade.
- (D) As mães cuidam exclusivamente de seus filhotes.

(E) Mas eles ainda parecem ter prestígio e respeito

### Questão 04

O que o estudo da urina de 66 mulheres chimpanzés da comunidade Ngogo revelou?

- (A) Elas entraram na menopausa aos 40 anos.
- (B) Seus níveis hormonais mudaram após os 50 anos.
- (C) Elas têm níveis elevados de estrogênio na meia-idade.
- (D) Elas não experimentam mudanças hormonais.
- (E) A menopausa não afeta as chimpanzés.

### Questão 05

Leia com atenção o seguinte trecho do texto:

*Então, **por que** a menopausa levou tanto tempo para ser descoberta nos chimpanzés?*

Qual a razão da utilização do termo em destaque de forma separada e sem acento?

- (A) Introduz uma resposta.
- (B) Introduz uma pergunta.
- (C) Substantivo que representa a razão, motivo.
- (D) Utilizado no final de uma frase interrogativa ou exclamativa.
- (E) Indica causa ou explicação.

## Raciocínio Lógico

### Questão 06

Em um investimento a juros compostos de 12,5% ao ano, feito por 24 meses, Fernando recebeu R\$ 7.968,75 de juros. Quanto ele investiu?

- (A) Ele investiu R\$ 30.000,00.
- (B) Ele investiu R\$ 41.230,00.
- (C) Ele investiu R\$ 25.500,00.
- (D) Ele investiu R\$ 32.750,00.
- (E) Ele investiu R\$ 38.400,00.

### Questão 07

Os postes de uma rua estão sendo ornamentados com enfeites de natal. No primeiro poste foram colocados 3 enfeites, no segundo 5, seguindo a sequência de aumentar 2 enfeites a cada um dos subsequentes, em relação ao anterior a ele. Se ao todo foram usados 35 enfeites, quantos postes tem nessa rua?

- (A) Nessa rua tem 15 postes.
- (B) Nessa rua tem 7 postes.
- (C) Nessa rua tem 5 postes.
- (D) Nessa rua tem 12 postes.
- (E) Nessa rua tem 9 postes.

### Questão 08

Um grupo de 10 amigos foram ao cinema, mas quando chegaram lá só havia 3 ingressos disponíveis, então eles precisavam decidir quem estaria entre os três. De quantas maneiras diferentes eles poderiam formar esse trio?

- (A) De 70 maneiras diferentes.
- (B) De 950 maneiras diferentes.
- (C) De 34 maneiras diferentes.
- (D) De 120 maneiras diferentes.
- (E) De 180 maneiras diferentes.

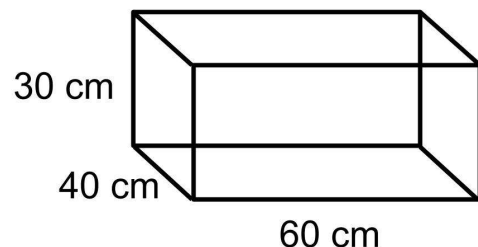
### Questão 09

Kaio comprou 3 ripas de madeira para pregar em uma cerca e tampar um buraco de 3,3 metros de comprimento, mas elas não foram suficientes. A ripa menor media  $\frac{1}{3}$  da maior e a intermediária media  $\frac{1}{2}$  da maior. Sobre esses fatos só é possível afirmar que:

- (A) A ripa maior tem menos de 1,8 metros.
- (B) A ripa menor tem mais de 1,1 metros.
- (C) A ripa intermediária tem menos de 1,5 metros.
- (D) A ripa maior tem mais de 2,7 metros.
- (E) A ripa menor tem menos de 1,3 metros.

### Questão 10

Maria queria ajudar a sua mãe a lavar louça, mas não tinha altura suficiente para alcançar a pia, então seu pai fez um caixote com tábuas de madeira, conforme mostra a imagem abaixo.



Quanto ele usou de madeira?

- (A) Ele usou 2 m<sup>2</sup> de madeira.
- (B) Ele usou 1,95 m<sup>2</sup> de madeira.
- (C) Ele usou 1,57 m<sup>2</sup> de madeira.
- (D) Ele usou 2,3 m<sup>2</sup> de madeira.
- (E) Ele usou 1,08 m<sup>2</sup> de madeira.

## Conhecimentos Gerais

### Questão 11

O Índice de Desenvolvimento Humano (IDH) é uma medida estatística que visa avaliar o desenvolvimento humano em diferentes países. Foi lançado pelo Programa das Nações Unidas para o Desenvolvimento (PNUD) em 1990 e se tornou uma ferramenta amplamente utilizada para comparar os níveis de desenvolvimento entre as nações. Para ser calculado, o IDH leva em consideração três dimensões principais. Assinale a alternativa que as indica corretamente:

- (A) Renda nacional bruta, sistema nacional de educação e desenvolvimento humano.
- (B) Assistência social, educação e saúde.
- (C) Expectativa de vida (saúde), média de anos de escolaridade e anos esperados de escolaridade (educação) e renda nacional bruta per capita (padrão de vida).
- (D) Saúde, educação e bolsa de valores.
- (E) Educação, saúde e previdência.

### Questão 12

Considere o fragmento abaixo:

"Após a conquista de Laguna, foi proclamada [...], em 13 de setembro de 1839, [...] que durou menos de dois meses, por causa da reação das tropas imperiais e da ineficiência de seu presidente, Canabarro. A primeira tentativa de paz se deu em 1840, após ter sido declarada a maioria de D. Pedro, estabelecida por um golpe dos liberais em 27 de julho do mesmo ano. O tratado de paz concedia anistia aos republicanos em troca da adesão ao Império. Esse tratado foi renegado porque não propunha a federação do Rio Grande do Sul com o Império e não reconhecia a liberdade dos soldados negros, como defendiam alguns dos generais farroupilhas."

(Fonte (Adaptada): LUVIZOTTO, CK. Cultura gaúcha e separatismo no Rio Grande do Sul [online]. São Paulo: Editora UNESP; São Paulo: Cultura Acadêmica, 2009. 93 p.)

Com base no fragmento, é correto afirmar que:

- (A) Em 1839 foi proclamada a Independência do Rio Grande do Sul.
- (B) Em 1839 foi proclamada a Independência dos Farrapos.
- (C) Em 1839 foi proclamada a República Juliana.
- (D) Em 1839 foi proclamada a Independência do Brasil.
- (E) Em 1839 foi proclamada a República do Brasil.

### Questão 13

Considere o fragmento abaixo:

"Com a crescente especialização produtiva dos lugares, possibilitada pela combinação entre o desenvolvimento

dos sistemas de transportes e comunicações e a política de Estados e empresas, aumentam os fluxos materiais e informacionais, distanciando cada vez mais os locais de produção dos locais de consumo, tornando mais complexa a distribuição espacial das atividades econômicas e a articulação entre as diferentes etapas, em diferentes lugares, da produção."

(Fonte: Castillo R, Frederico S. Espaço geográfico, produção e movimento: uma reflexão sobre o conceito de circuito

espacial produtivo. Soc nat [Internet]. 2010Dec;22(3):461–74.)

Com base no fragmento e considerando o conceito de espaço geográfico, é correto afirmar que:

- (A) O desenvolvimento dos sistemas de transportes e comunicações não altera o espaço geográfico, pois este conceito se refere a um local físico, como uma cidade.
- (B) O aumento dos fluxos materiais e informacionais altera o espaço geográfico, na medida em que este conceito se refere à área delimitada e controlada por uma comunidade política ou por um grupo social específico.
- (C) O desenvolvimento dos sistemas de transportes e comunicações aumenta os fluxos de informações e não altera o espaço geográfico.
- (D) O aumento dos fluxos materiais e informacionais não altera o espaço geográfico, pois este conceito se refere à aparência visual de uma área.
- (E) O desenvolvimento dos sistemas de transportes e comunicações proporciona a alteração do espaço geográfico, visto que ele é dinâmico e está sempre em processo de mudança devido às interações entre as pessoas e o ambiente.

### Questão 14

O Brasil apresenta uma grande diversidade de formas de relevo, desde barragens costeiras até áreas montanhosas. Sobre esse tema, analise os itens abaixo:

I.Os planaltos são áreas planas próximas ao oceano, muitas vezes sujeitas à influência das marés. Algumas das suas bacias costeiras são cobertas por manguezais.

II.Os pantanais são superfícies planas ou levemente inclinadas, elevadas em relação ao seu entorno.

III.Cordilheiras são elevações montanhosas que frequentemente apresentam picos mais altos e relevos acidentados.

IV.Os planaltos podem ser divididos em planaltos sedimentares, como o Planalto Central, e planaltos cristalinos, como o Planalto das Guianas.

Está(ão) correta(s) a(s) proposição(ões):

- (A) III e IV, apenas.
- (B) IV, apenas.
- (C) I, II e III, apenas.
- (D) I e II, apenas.

(E) I e IV, apenas.

### Questão 15

Santa Catarina, estado localizado na região sul do Brasil, apresenta uma diversidade de climas e vegetações devido à sua extensão territorial e características geográficas. Sobre isso, registre V, para os itens verdadeiros, e F, para os itens falsos:

()A Floresta Atlântica, presente no estado de Santa Catarina, é uma paisagem caracterizada por uma mata densa, com árvores de pequeno porte, muitas espécies de plantas e uma grande biodiversidade.

()As matas de Araucárias são predominantes nas áreas mais altas da Serra Catarinense. Esta vegetação é composta principalmente por araucárias, árvores resistentes ao frio.

()Ao longo da costa do estado de Santa Catarina, especialmente na região sul, podem ser encontrados manguezais, ecossistemas costeiros ricos em biodiversidade.

()O clima subtropical úmido é presente nas áreas mais elevadas da Serra Catarinense.

A sequência correta é:

- (A) V - V - V - F.
- (B) V - V - V - V.
- (C) F - F - F - V.
- (D) F - V - V - F.
- (E) V - V - F - F.

### Informática

---

#### Questão 16

O Mouse é um dispositivo bastante simples, porém de muita importância. Com o mouse o usuário manuseia o cursor (seta que aparece na tela do computador) para selecionar os objetos desejados, abrir arquivos (com duplo clique), copiar e colar textos, selecionar pastas, figuras, imagens, etc. Assinale alternativa correta relacionada a sua utilização.

- (A) Rodinha (scroll) tem a função de selecionar arquivos.
- (B) O botão direito é usado para posicionar o cursor.
- (C) Rodinha (scroll) tem a função de clique, e isso fará com que a navegação seja feita em câmera lenta.
- (D) O botão esquerdo do mouse é usado, em geral, para acessar propriedades da ferramenta.
- (E) O botão direito é usado normalmente para marcar.

#### Questão 17

Os Pacotes \_\_\_\_\_ são um conjunto de ferramentas imprescindíveis para os usuários de computadores de forma geral. É com eles que se elabora, edita, cria, exporta ou importa os mais variados textos, planilhas e apresentações de slides.

Assinale a alternativa que corretamente completa a lacuna no excerto:

- (A) Windows
- (B) Linux
- (C) Office
- (D) De Rede
- (E) De internet

#### Questão 18

Dentro do contexto de impressoras, identifique o(s) item(s) que está(ão) diretamente relacionado ao conceito de "impressora multifuncional":

- 1.Tem capacidade de digitalizar documentos.
- 2.Tem capacidade para realizar copia.
- 3.Todas possuem conexão wireless.

Assinale a alternativa correta:

- (A) Os itens 2 e 3 apenas.
- (B) Os itens 1 e 2 apenas.
- (C) O item 2 apenas.
- (D) O item 3 apenas.
- (E) O item 1 apenas.

#### Questão 19

Considere as afirmativas relacionadas aos periféricos do computador que possuem a classificação de dispositivos de entrada e saída, apresentadas a seguir. Registre V, para verdadeiras, e F, para falsas:

- ()Monitor touch screen.
- ()Impressoras multifuncionais.
- ()Placas de som

Assinale a alternativa com a sequência, de cima para baixo, correta:

- (A) F – F – F.
- (B) V – V – V.
- (C) V – V – F.
- (D) V – F – F.
- (E) F – V – V.

#### Questão 20

A respeito das ferramentas de navegação, avalie as afirmativas abaixo:

I.Atualmente três navegadores se destacam no mercado: Google Chrome, Mozilla Firefox e Microsoft Edge.

II.Para navegar na internet através do seu computador é necessário um software específico conhecido como Windows Web.

III.Seja cuidadoso ao clicar em links, independente de como foram recebidos e de quem os enviou.

Está(ão) correta(s) apenas:

- (A) As afirmativas I e III.
- (B) As afirmativas I e II.
- (C) A afirmativa II.
- (D) As afirmativas II e III.
- (E) As afirmativas I, II e III.

## Conhecimentos Específicos

### Questão 21

Em uma aula de dança contemporânea para adolescentes, um instrutor percebe que, embora tecnicamente proficientes, muitos alunos parecem desconectados emocionalmente de suas performances. Para promover uma maior expressividade e conexão emocional com a dança, qual das seguintes estratégias didáticas o instrutor deveria implementar?

- (A) Adotar uma abordagem mais rígida nas coreografias para garantir uniformidade nas expressões.
- (B) Incluir sessões de feedback em grupo, onde os alunos possam discutir e analisar suas performances.
- (C) Focar exclusivamente em coreografias de dança clássica para desenvolver disciplina e precisão.
- (D) Intensificar os treinos técnicos para aprimorar a execução dos movimentos.
- (E) Incorporar exercícios de improvisação para explorar a expressão individual e a criatividade.

### Questão 22

Analise as seguintes afirmações relacionadas à composição coreográfica e indique se são verdadeiras (V) ou falsas (F):

( ) A repetição é um recurso coreográfico que deve ser evitado, pois tende a tornar a dança monótona e previsível.

( ) O uso de níveis diferentes (alto, médio e baixo) na coreografia pode enriquecer a expressão visual e a dinâmica da dança.

( ) A improvisação não tem lugar na composição coreográfica formal, sendo exclusiva para práticas de dança espontânea e informal.

( ) O contraste na coreografia, como a alternância entre movimentos rápidos e lentos, pode aumentar o interesse visual e emocional de uma peça.

( ) Na coreografia, a relação espacial entre os dançarinos é irrelevante, desde que cada dançarino execute seus movimentos corretamente.

A sequência correta é:

- (A) F – V – F – V – F.
- (B) F – V – V – F – F.
- (C) F – F – V – V – F.
- (D) V – F – V – F – V.

- (E) V – V – F – F – V.

### Questão 23

Complete as lacunas com a opção correta.

Considerado um marco na história da dança brasileira, o espetáculo '\_\_\_\_' de\_\_\_\_reflete uma fusão inovadora entre técnicas de dança contemporânea e elementos tradicionais da cultura afro-brasileira. Esta obra é notável pelo seu impacto significativo na percepção e valorização das raízes culturais na dança moderna do Brasil.

- (A) "Bahia de Todos os Santos" - Carlos Moraes
- (B) "A Jangada de Pedra" - Joãozinho Trinta
- (C) "Orixás" - Rui Moreira
- (D) "Maracanã" - Antônio Carlos Cardoso
- (E) "Agô!" - Mercedes Baptista

### Questão 24

Durante uma aula de dança contemporânea, um instrutor quer desafiar os alunos com uma sequência que melhore a coordenação, a força do núcleo (core) e a expressão corporal. O instrutor planeja uma combinação que inclui um movimento de salto, seguido por um movimento de solo e terminando com uma sequência de giros. Qual das seguintes combinações de movimentos melhor atende a esses objetivos?

- (A) Sauté arabesque, seguido por um bridge e terminando com giros chaînés.
- (B) Grand jeté, seguido por um rolamento lateral e terminando com piruetas en dehors.
- (C) Assemblé, seguido por um contraction and release e terminando com fouettés.
- (D) Pas de chat, seguido por um fall and recovery e terminando com giros attitude.
- (E) Tour en l'air, seguido por um cobra stretch e terminando com piqué turns.

### Questão 25

Relacione as posições básicas de braços e pés no ballet clássico (método Francês - método da Escola de Ballet da Ópera de Paris), descritas na Coluna A, com suas respectivas descrições técnicas na Coluna B. Cada posição de braço e pé deve ser emparelhada com a descrição que melhor corresponde à sua execução correta.

Coluna A (Posições):

1. Primeira Posição dos Pés.
2. Segunda Posição dos Pés.
3. Quinta Posição dos Pés.
4. Primeira Posição dos Braços.
5. Terceira Posição dos Braços.

Coluna B (Descrições):

( ) Os pés estão voltados para fora, calcanhares juntos,



formando uma linha reta.

(\_\_ ) Os braços estão arredondados na frente do corpo, com as mãos à altura do umbigo e os cotovelos ligeiramente elevados.

(\_\_ ) Um pé é colocado na frente do outro, com o calcanhar do pé dianteiro tocando a ponta do pé traseiro, formando uma linha cruzada.

(\_\_ ) Os braços estão arredondados acima da cabeça, com uma leve abertura entre as mãos, formando um oval.

(\_\_ ) Os pés estão afastados lateralmente, com distância aproximada da largura dos ombros e voltados para fora.

A sequência correta é:

- (A) 4 – 1 – 3 – 2 – 5.
- (B) 1 – 3 – 2 – 5 – 4.
- (C) 2 – 4 – 3 – 1 – 5.
- (D) 3 – 2 – 1 – 2 – 5.
- (E) 1 – 4 – 3 – 5 – 2.

### Questão 26

Em um workshop de dança voltado para a exploração da expressão emocional através do movimento, um instrutor observa que um dançarino experiente tem dificuldade em transmitir emoções através de sua dança. O dançarino executa tecnicamente bem os movimentos, mas parece desconectado emocionalmente. Considerando a importância da consciência corporal para expressar emoções na dança, qual das seguintes técnicas o instrutor deveria recomendar para ajudar esse dançarino a aprimorar sua capacidade de expressão emocional?

- (A) Participar de aulas de teatro para desenvolver habilidades de atuação e expressão facial.
- (B) Engajar-se em sessões de dança improvisada para explorar livremente a expressão de emoções.
- (C) Realizar treinamento de força para melhorar a presença de palco e a expressividade física.
- (D) Focar exclusivamente em exercícios de alongamento para melhorar a flexibilidade e o fluxo de movimento.
- (E) Praticar técnicas de respiração profunda para aumentar a conexão entre corpo e mente.

### Questão 27

Um Instrutor de Dança, atuando em um centro cultural municipal, é responsável por desenvolver programas de dança que atendam a uma comunidade diversificada. Considerando as necessidades da comunidade e os objetivos do serviço público municipal, qual das seguintes iniciativas seria a mais adequada para implementar no centro cultural?

- (A) Focar exclusivamente em aulas de dança clássica, visando formar bailarinos profissionais.
- (B) Implementar programas de dança competitiva, incentivando a participação em competições nacionais.

- (C) Oferecer aulas apenas para faixas etárias específicas, como crianças e adolescentes.
- (D) Desenvolver uma série de workshops de danças folclóricas locais, promovendo a cultura regional.
- (E) Criar um projeto de dança inclusiva, que ofereça aulas para pessoas de todas as idades e habilidades.

### Questão 28

Leia as afirmações abaixo sobre a composição coreográfica e indique se são verdadeiras (V) ou falsas (F):

(\_\_ ) A música em uma composição coreográfica serve apenas como pano de fundo, não influenciando a estrutura ou o estilo da dança.

(\_\_ ) A incorporação de elementos multimídia, como projeções de vídeo, pode enriquecer uma peça coreográfica, ampliando suas possibilidades expressivas.

(\_\_ ) O uso de simetria e padrões repetidos na coreografia sempre resulta em uma expressão artística menos criativa.

(\_\_ ) A escolha de figurinos e cenários não impacta a interpretação ou a percepção do público sobre a peça coreográfica.

(\_\_ ) A narrativa em uma composição coreográfica é estritamente linear, seguindo uma sequência cronológica de eventos.

A sequência correta é:

- (A) V – F – V – F – V.
- (B) V – V – F – F – V.
- (C) F – V – F – F – F.
- (D) F – F – V – V – F.
- (E) F – V – F – V – F.

### Questão 29

Durante uma intensa aula de dança contemporânea, um instrutor percebe que um aluno avançado está enfrentando dificuldades em manter a fluidez e a expressividade em movimentos que exigem equilíbrio e controle do centro do corpo (core). Considerando a importância da consciência corporal na dança, qual das seguintes técnicas o instrutor deveria recomendar especificamente para ajudar esse aluno a melhorar seu equilíbrio e controle do core?

- (A) Exercícios de Pilates focados no fortalecimento e na mobilidade do core.
- (B) Treinamento de resistência com pesos para melhorar a força geral do corpo.
- (C) Sessões de yoga para aumentar a flexibilidade e a consciência do alinhamento do corpo.
- (D) Aulas de ballet clássico para aprimorar a técnica e postura.
- (E) Prática intensiva de saltos e giros para aumentar a força nas pernas e a estabilidade.

### Questão 30

Ordene as seguintes etapas no processo de composição de um espetáculo de dança, do início ao fim:

1. Ensaio Geral e Ajustes Finais.
2. Criação e Desenvolvimento da Coreografia.
3. Conceituação e Planejamento do Tema.
4. Seleção de Música e Figurinos.
5. Apresentação Final para o Público.

A sequência correta é:

- (A) 1 – 4 – 2 – 3 – 5.
- (B) 4 – 3 – 1 – 2 – 5.
- (C) 3 – 5 – 4 – 2 – 1.
- (D) 5 – 4 – 3 – 2 – 1.
- (E) 3 – 4 – 2 – 1 – 5.

### Questão 31

Complete as lacunas com a opção correta.

Na dança contemporânea brasileira, a obra '\_\_\_\_\_' de \_\_\_\_zé amplamente reconhecida por sua expressividade intensa e uso inovador do corpo para narrar histórias e transmitir emoções. Esta peça é um exemplo emblemático da capacidade da dança de comunicar temas profundos e complexos, misturando movimento, música e elementos visuais de forma impactante.

- (A) "Valsa Brasileira" - Marcia Haydée
- (B) "Cão Sem Plumas" - Deborah Colker
- (C) "Pororoca" - Lia Rodrigues
- (D) "Dança Sinfônica" - Claudio Bernardo
- (E) "Bachiana nº1" - Ismael Ivo

### Questão 32

Numa aula de dança jazz avançada, um instrutor deseja enfatizar a agilidade, o isolamento do corpo e a expressividade. Para isso, planeja uma sequência que começa com um movimento dinâmico, seguido por uma série de isolamentos precisos e terminando com um passo que exige ritmo e expressão. Qual das seguintes combinações de movimentos atende melhor a esses objetivos?

- (A) Axé turn, seguido por isolamentos de cabeça e terminando com um Time Step.
- (B) Fosse walk, seguido por isolamentos de ombro e terminando com um Shim Sham step.
- (C) Jazz split, seguido por isolamentos de quadril e terminando com um Suzy Q.
- (D) Kick ball change, seguido por isolamentos de torso e terminando com um Charleston.
- (E) Pirueta dupla, seguido por isolamentos de braço e terminando com um Lindy Hop basic.

### Questão 33

Durante uma aula avançada de ballet (Método Francês), um instrutor observa um aluno confundindo consistentemente as posições de braços e pés. Ao executar um adágio, o aluno precisa combinar a Segunda Posição dos braços com a Quarta Posição cruzada dos pés. No entanto, ele erroneamente adota a Quarta Posição dos braços e a Segunda Posição dos pés. Considerando a técnica clássica correta, como deveriam ser as posições corretas de braços e pés nesta combinação?

- (A) Braços estendidos para os lados e pés paralelos e afastados.
- (B) Braços formando um oval acima da cabeça e pés um na frente do outro, com o calcanhar do pé da frente próximo ao arco do pé de trás.
- (C) Braços em um semicírculo na frente do corpo e pés em linha reta com os calcanhares juntos.
- (D) Braços abertos lateralmente e pés com um na frente do outro, tocando-se na ponta e no calcanhar.
- (E) Braços arredondados para cima e pés com um na frente do outro, sem se tocar.

### Questão 34

Considerando a evolução da dança ao longo da história, qual das seguintes afirmações melhor descreve o papel e a influência de Isadora Duncan na transformação da dança no início do século XX?

- (A) Desenvolveu o estilo de Dança Expressionista Alemã, focando na expressão de emoções internas.
- (B) Foi pioneira no desenvolvimento do Ballet Neoclássico, integrando elementos da dança moderna.
- (C) Ela liderou a transição do Ballet Romântico para o Ballet Clássico, enfatizando a técnica e a narrativa.
- (D) Criou a técnica de dança contemporânea baseada em movimentos improvisados e colaborativos.
- (E) Introduziu o conceito de "dança livre", rompendo com as convenções do ballet clássico e enfatizando a expressão natural do corpo.

### Questão 35

Complete as lacunas com a opção correta:

\_\_\_\_\_é reconhecido(a) como um(a) importante coreógrafo(a) brasileiro(a), que revolucionou a dança contemporânea no Brasil com a sua abordagem única, que inclui a fusão de elementos da cultura popular brasileira, técnicas de dança moderna e uma expressividade narrativa profunda. Esta pessoa é amplamente celebrada por sua obra-prima, '\_\_\_\_\_', uma performance que destaca a diversidade cultural e a riqueza rítmica do Brasil.

- (A) Marcia Haydée - "O Canto da Terra"
- (B) Lia Rodrigues - "Pororoca"

- (C) Jair Moraes - "Maracatu"
- (D) Ismael Ivo - "Missão"
- (E) Deborah Colker - "Nó"

### Questão 36

Durante uma aula de dança para um grupo de iniciantes adultos, um instrutor nota que alguns alunos estão tendo dificuldades em acompanhar a sequência de movimentos, mostrando-se frustrados. Para melhorar a experiência de aprendizagem desses alunos, mantendo-os motivados e garantindo o progresso efetivo, qual das seguintes abordagens didáticas o instrutor deveria adotar?

- (A) Simplificar a coreografia, focando em movimentos básicos e repetindo-os até que os alunos ganhem confiança.
- (B) Seguir rigorosamente o plano de aula, independentemente das dificuldades dos alunos, para manter a consistência.
- (C) Introduzir elementos competitivos, como pequenas competições de dança, para estimular o aprendizado.
- (D) Dividir a classe em grupos de habilidades diferentes, oferecendo atividades mais avançadas para os alunos mais ágeis.
- (E) Aumentar a velocidade da aula para desafiar os alunos, incentivando a rápida adaptação.

### Questão 37

Qual destes movimentos de dança foi influenciado significativamente pelo contexto político e social da sua época, refletindo a busca por expressão individual e liberdade artística, e é reconhecido por sua ruptura com as técnicas clássicas, introduzindo uma nova perspectiva sobre a utilização do espaço e do corpo?

- (A) Vanguarda da Dança Contemporânea Japonesa dos anos 1960.
- (B) Movimento de Dança Moderna na América dos anos 1930.
- (C) Ballet Clássico Russo do início do século XX.
- (D) Renascimento da Dança Folclórica Europeia no século XIX.
- (E) Revolução da Dança de Salão no Brasil no final do século XX.

### Questão 38

No contexto da dança contemporânea brasileira, qual espetáculo abaixo é reconhecido por ter inovado na composição coreográfica ao integrar elementos da dança moderna com a cultura e tradições brasileiras, influenciando significativamente a percepção da dança contemporânea no Brasil?

- (A) "Bachiana nº1" - Ismael Ivo.
- (B) "Valsa Brasileira" - Marcia Haydée.
- (C) "Pororoca" - Lia Rodrigues.

- (D) "Cão Sem Plumas" - Deborah Colker.
- (E) "Dança Sinfônica" - Grupo Corpo.

### Questão 39

Imagine uma aula de dança contemporânea onde o instrutor deseja explorar a musicalidade dos alunos, enfatizando a relação entre movimento e música. A música escolhida tem um compasso ternário irregular, conhecido por sua complexidade rítmica e pulsação dinâmica. Considerando esse contexto, qual das seguintes abordagens seria mais eficaz para ajudar os alunos a internalizar e expressar o ritmo e a pulsação da música em sua dança?

- (A) Focar exclusivamente na contagem do tempo para garantir a precisão técnica dos movimentos.
- (B) Utilizar exercícios de improvisação para encorajar os alunos a sentir intuitivamente o fluxo da música.
- (C) Aplicar métodos de euritmia, sincronizando movimentos específicos com cada nota musical.
- (D) Incorporar instrumentos de percussão tocados pelos próprios alunos para acompanhar a música.
- (E) Enfatizar a técnica de ballet clássico para melhorar a disciplina rítmica dos alunos.

### Questão 40

Numa aula de dança focada no desenvolvimento da musicalidade em ritmos sincopados, um instrutor de dança utiliza uma peça musical com um ritmo latino complexo, caracterizado por sua síncopa acentuada e variações de tempo. Considerando este cenário, qual estratégia o instrutor deveria adotar para ajudar os alunos a se adaptarem e responderem adequadamente às complexidades rítmicas da música, mantendo a fluidez e expressividade da dança?

- (A) Integrar a prática de percussão corporal para melhor compreensão da síncopa e variações rítmicas.
- (B) Utilizar uma sequência coreográfica pré-definida que não se altera, independentemente das variações na música.
- (C) Aplicar uma abordagem técnica, utilizando repetições exatas dos passos de dança em diferentes velocidades.
- (D) Ensinar passos de dança baseados estritamente na contagem regular do tempo, independentemente das variações rítmicas.
- (E) Focar no treinamento auditivo, incentivando os alunos a identificar e antecipar as mudanças de ritmo na música.