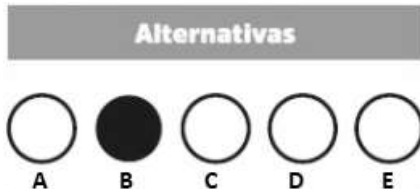


MÉDICO

INSTRUÇÕES AO CANDIDATO

- **Durante a realização da prova não será permitido ao candidato, sob pena de exclusão do Concurso Público:**
 - a) Qualquer espécie de consulta bibliográfica, utilização de livros, manuais ou anotações;
 - b) Comunicação entre candidatos;**
 - c) Uso de máquina calculadora;
 - d) Uso de relógio de qualquer tipo;
 - e) Agendas eletrônicas, telefones celulares, smartphones, MP3, notebook, palmtop, tablet, BIP, walkman, gravador ou qualquer outro receptor ou transmissor;
 - f) Uso de óculos escuros, bonés, protetores auriculares e outros acessórios similares;
 - g) Perturbar de qualquer modo a execução dos trabalhos;

- Todas as respostas do Caderno de Prova deverão ser transportadas para o Cartão Resposta;
- Não serão computadas as questões não assinaladas ou que contenham mais de uma resposta, ementa ou rasura;
- O gabarito da letra escolhida deve ser pintado de forma a completar todo o círculo. Exemplo:



- Para a realização da Prova Escrita, o candidato deverá utilizar caneta esferográfica de tubo transparente nas cores azul ou preta;
- Após a realização da prova, o candidato deverá afastar-se do local;
- Ao terminar a prova, o candidato entregará ao fiscal o Caderno de Prova e o Cartão Resposta devidamente **preenchido e assinado**;
- Os 03 últimos candidatos permanecerão até o último concluir, os quais assinarão a ata de encerramento, juntamente com os fiscais, efetuarão a conferência dos Cartões-Resposta, cujas irregularidades serão apontadas na referida ata, e assinarão o lacre dos envelopes em que forem guardados os Cartões-Resposta;
- A Prova escrita terá início às 08h30min com término às 11h30min. A duração mínima para realização da prova é de 01 (uma) hora, com tempo máximo de 03h00min (três) horas. A Prova será composta por questões de múltipla escolha, sendo cada questão composta de 05 alternativas (a, b, c, d, e), possuindo somente uma alternativa correta;

- O Caderno de Provas será composto:

CONTEÚDO	Nº DE QUESTÕES
Língua Portuguesa	05 (cinco)
Raciocínio Lógico	05(cinco)
Conhecimentos Gerais	05 (cinco)
Informática	05 (cinco)
Conhecimentos Específicos	20(vinte)
Total de Questões	40 (quarenta)

- Verifique se o Caderno de Provas está completo, sem falhas de impressão e se a quantidade de questões está correta;
- Você deverá transcrever as respostas das questões para o Cartão-Resposta, que será o **único documento válido para a correção das provas.**
- **O preenchimento do Cartão Resposta é de inteira responsabilidade do candidato e não será substituído em caso de erro do candidato.**

BOA PROVA!

O texto seguinte servirá de base para responder às questões de 1 a 2.

Explosão de raios gama a dois bilhões de anos-luz de distância causou alterações na atmosfera da Terra

Cientistas alegam que uma enorme explosão de raios gama, produzida pela explosão de uma estrela a quase dois bilhões de anos-luz de distância, foi tão poderosa que alterou a atmosfera da Terra.

Os raios gama são as ondas eletromagnéticas de menor comprimento de onda e maior quantidade de energia. Na Terra, eles provêm de relâmpagos, explosões nucleares e decaimento radioativo. No espaço, acredita-se que eles se originem da explosão de estrelas, como uma supernova, ou da colisão de duas estrelas de nêutrons densas.

Esta explosão de raios gama veio de dois bilhões de anos-luz de distância, o que significa que ocorreu há dois bilhões de anos.

Publicado na revista Nature Communications, um novo artigo revela que a explosão ocorreu em outubro de 2022 e causou um distúrbio significativo em uma camada da atmosfera da Terra chamada ionosfera.

A ionosfera está localizada entre 50 e 950 quilômetros acima da superfície da Terra. "Foi provavelmente o surto de raios gama mais brilhante que já detectamos", disse Mirko Piersanti, da Universidade de L'Aquila, na Itália, e autor principal do artigo, em um comunicado para imprensa.

A explosão de energia, que durou pouco mais de 13 segundos, é considerada um evento único a cada 10.000 anos. As novas pesquisas mostram que a ionosfera da Terra foi perturbada por várias horas pela explosão.

O GRB 221009A veio de dois bilhões de anos-luz de distância, mas ainda teve um efeito marcante na ionosfera.

"Essa perturbação impactou as camadas mais baixas da ionosfera da Terra, situadas a apenas dezenas de quilômetros acima da superfície do nosso planeta, deixando uma marca comparável a uma grande explosão solar", disse Laura Hayes, pesquisadora associada e física solar na ESA.

O GRB 221009A pode não ter sido a primeira vez que raios gama de uma supernova atingiram a Terra. "Houve um grande debate sobre as possíveis consequências de um surto de raios gama em nossa galáxia", disse Piersanti.

Essa nova pesquisa reforça a ideia de que uma supernova na Via Láctea poderia afetar a ionosfera e até danificar a camada de ozônio, que nos protege contra a perigosa radiação ultravioleta do sol.

Extinções em massa na história da Terra podem ter sido causadas por algo semelhante, mas muito mais forte do que o GRB 221009A.

<https://forbes.com.br/forbes-tech/2023/11/explosao-de-raios-gama-a-dois-bilhoes-de-anos-luz-de-distancia-causou-alteracoes-na-terra/>

Questão 01

Qual é a comparação feita em relação ao efeito da explosão de raios gama na ionosfera?

- (A) Comparada a uma grande explosão solar.
- (B) Comparada a uma explosão de raios gama comum.
- (C) Comparada a uma colisão de estrelas de nêutrons.
- (D) Comparada a uma explosão nuclear.
- (E) Comparada a um surto de radiação ultravioleta.

Questão 02

O que a pesquisa revelou sobre a explosão de raios gama em outubro de 2022?

- (A) A explosão ocorreu há 10.000 anos.
- (B) A ionosfera foi perturbada por várias horas.
- (C) Foi um evento comum que ocorre a cada 1.000 anos.
- (D) Não teve efeitos na atmosfera da Terra.
- (E) A explosão teve duração de 5 segundos.

O texto seguinte servirá de base para responder às questões de 3 a 5.

Os humanos não são mais os únicos primatas que passam pela menopausa

Novas evidências mostram que os chimpanzés experimentam a mudança hormonal, mas o que eles fazem e como vivem depois desse período continua sendo um foco de pesquisa.

Nonna, Abuela, Vovó, Avó... Seja qual for o nome, os seres humanos são uma das poucas espécies em que as fêmeas vivem muito além da idade reprodutiva para se tornarem avós.

De fato, o clube das avós é tão pequeno que é possível contar nos dedos de uma mão as outras espécies conhecidas por terem vivido e sobrevivido à menopausa. Elas incluem as baleias orcas, baleias-piloto de barbatanas curtas, narvais, baleias beluga e falsas baleias assassinas.

Mas um novo estudo de referência confirma que pelo menos uma população de chimpanzés pode agora ser adicionada à lista de elite. A descoberta é o resultado de 21 anos de observação da comunidade Ngogo de chimpanzés selvagens no Parque Nacional de Kibale, em Uganda, na África. Bem, isso e a coleta de muita urina de chimpanzé nas copas das árvores.

"O que fazemos é cortar uma pequena árvore que tenha um belo "Y" na extremidade. Depois, colocamos um saco plástico bem fino sobre ele", diz Kevin Langergraber, primatologista da Universidade Estadual do Arizona e

autor sênior do estudo publicado hoje na revista Science. "Você só espera que não haja muito respingo", ele conta rindo.

Embora as circunstâncias possam parecer bobas, o estudo da urina de 66 mulheres Ngogo, com idades entre 14 e 67 anos, mostrou que seus níveis hormonais mudaram depois de chegar aos 50 anos, confirmando que elas estavam na menopausa. É interessante notar que 50 anos também é a idade em que muitas pessoas começam a entrar na menopausa.

Langengraber e outros pesquisadores de primatas há muito tempo se perguntavam por que os seres humanos têm menopausa enquanto nenhum de nossos primos evolucionários mais próximos parece ter.

"É muito legal finalmente ver essa peça do quebra-cabeça se encaixar", diz Catherine Hobaiter, primatologista da Universidade de St. Andrews, na Escócia, que também estuda chimpanzés na Budongo Central Forest Reserve, em Uganda, mas que não participou do novo estudo.

Então, por que a menopausa levou tanto tempo para ser descoberta nos chimpanzés? A resposta curta é que é extremamente difícil estudar o funcionamento interno de animais grandes e selvagens sem prejudicá-los.

O estudo dos chimpanzés apresenta vários outros desafios, como o fato de eles terem uma vida extremamente longa, especialmente em cativeiro. Acredita-se que uma fêmea, conhecida como Little Mama, tinha mais de 70 anos quando morreu em um parque de safári na Flórida (Estados Unidos) em 2017. Isso significa que os cientistas simplesmente não têm dados de duas décadas para muitos grupos de chimpanzés na África Central e Ocidental.

Mas a duração do Projeto Ngogo Chimpanzee, que começou em 1993, e a técnica não invasiva de coleta de urina deram aos cientistas confiança em suas descobertas.

Especificamente, a equipe descobriu que as fêmeas idosas sofrem as mesmas alterações endocrinológicas que uma mulher na meia-idade: seus níveis de estrogênios e progesterona caem, enquanto os níveis de hormônios folículo-estimulantes e luteinizantes aumentam.

Entretanto, Langergraber adverte que a população de Ngogo pode ser um caso atípico quando se trata do restante da espécie. Isso porque a comunidade de Ngogo vive em uma espécie de 'Éden dos chimpanzés': o Parque Nacional de Kibale é rico em recursos e bem protegido, e também não tem leopardos, seu principal predador.

E como a comunidade Ngogo se encontra no coração do parque, seus únicos vizinhos são outros chimpanzés – não humanos que podem expor os chimpanzés a patógenos que devastaram outras comunidades.

O outro lado da moeda pode ser verdadeiro: todas as populações de chimpanzés já viveram na relativa prosperidade que os chimpanzés de Ngogo desfrutam

hoje, mas as pessoas exerceram tanta pressão sobre os animais que eles não vivem mais o suficiente para entrar na menopausa. É claro que a resposta também pode estar em algum lugar no meio, afirma Langergraber.

Outra questão intrigante é se as avós dos chimpanzés têm algum valor evolutivo extra. Afinal de contas, os pesquisadores demonstraram em seres humanos que a presença de uma avó viva pode transmitir benefícios aos netos por meio de coisas como o fornecimento de alimentos extras e cuidados com as crianças (algo que a Ninny e a vovó Pickles fazem na minha própria família). Os cientistas também observaram evidências desse efeito avó em elefantes asiáticos e orcas.

A resposta não é clara, principalmente porque as sociedades de chimpanzés são muito diferentes das humanas, explica o líder do estudo Brian Wood, antropólogo evolucionário da Universidade da Califórnia, em Los Angeles, nos Estados Unidos.

Por exemplo, tanto os chimpanzés machos quanto as fêmeas se acasalam de forma promíscua, em vez de formar laços de pares de longo prazo. As mães cuidam exclusivamente de seus filhotes. E quando atingem a maturidade, as fêmeas partem em busca de novas comunidades, enquanto os machos permanecem na área em que nasceram. Tudo isso significa que os avós chimpanzés provavelmente não sabem quem são seus netos da mesma forma que os humanos, ou mesmo as orcas.

"Isso não significa que todas essas fêmeas mais velhas não estejam fazendo coisas importantes", diz Wood. "Mas isso tudo é trabalho futuro a ser feito." Em sua população de estudo em Budongo, Hobaiter observou que as fêmeas mais velhas se afastaram das competições diárias que fazem parte da vida dos chimpanzés.

Mas eles ainda parecem ter prestígio e respeito. Uma chimpanzé anciã, chamada Nambi, vive em Budongo há provavelmente 60 anos ou mais, e Hobaiter testemunhou momentos em que ela parece liderar e tomar decisões pelo grupo. "O que ela viu naquela floresta, as diferentes estações que conheceu, as diferentes áreas da floresta, as interações com os vizinhos, é esse incrível legado de seu conhecimento."

<https://www.nationalgeographicbrasil.com/animais/2023/11/os-humanos-nao-sao-mais-os-unicos-primatas-que-passam-pela-menopausa>

Questão 03

Leia com atenção o seguinte trecho do texto:

*Então, **por que** a menopausa levou tanto tempo para ser descoberta nos chimpanzés?*

Qual a razão da utilização do termo em destaque de forma separada e sem acento?

- (A) Indica causa ou explicação.
- (B) Substantivo que representa a razão, motivo.
- (C) Introduz uma resposta.

- (D) Utilizado no final de uma frase interrogativa ou exclamativa.
(E) Introduz uma pergunta.

Questão 04

Assinale a alternativa com trecho do texto que utilize um advérbio de modo:

- (A) O que fazemos é cortar uma pequena árvore que tenha um belo "Y" na extremidade.
(B) As mães cuidam exclusivamente de seus filhotes.
(C) Mas eles ainda parecem ter prestígio e respeito
(D) Outra questão intrigante é se as avós dos chimpanzés têm algum valor evolutivo extra.
(E) E como a comunidade Ngogo se encontra no coração do parque.

Questão 05

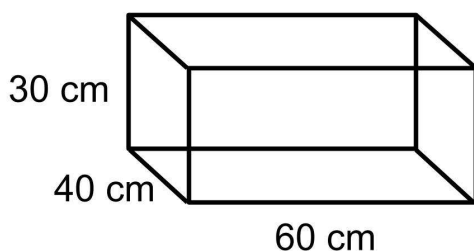
O que o estudo da urina de 66 mulheres chimpanzés da comunidade Ngogo revelou?

- (A) Elas entraram na menopausa aos 40 anos.
(B) Seus níveis hormonais mudaram após os 50 anos.
(C) Elas não experimentam mudanças hormonais.
(D) Elas têm níveis elevados de estrogênio na meia-idade.
(E) A menopausa não afeta as chimpanzés.

Raciocínio Lógico

Questão 06

Maria queria ajudar a sua mãe a lavar louça, mas não tinha altura suficiente para alcançar a pia, então seu pai fez um caixote com tábuas de madeira, conforme mostra a imagem abaixo.



Quanto ele usou de madeira?

- (A) Ele usou 1,57 m² de madeira.
(B) Ele usou 1,95 m² de madeira.
(C) Ele usou 2 m² de madeira.
(D) Ele usou 1,08 m² de madeira.
(E) Ele usou 2,3 m² de madeira.

Questão 07

Um grupo de 10 amigos foram ao cinema, mas quando chegaram lá só havia 3 ingressos disponíveis, então eles

precisavam decidir quem estaria entre os três. De quantas maneiras diferentes eles poderiam formar esse trio?

- (A) De 70 maneiras diferentes.
(B) De 120 maneiras diferentes.
(C) De 950 maneiras diferentes.
(D) De 34 maneiras diferentes.
(E) De 180 maneiras diferentes.

Questão 08

Kaio comprou 3 ripas de madeira para pregar em uma cerca e tampar um buraco de 3,3 metros de comprimento, mas elas não foram suficientes. A ripa menor media 1/3 da maior e a intermediária media 1/2 da maior. Sobre esses fatos só é possível afirmar que:

- (A) A ripa maior tem mais de 2,7 metros.
(B) A ripa menor tem menos de 1,3 metros.
(C) A ripa intermediária tem menos de 1,5 metros.
(D) A ripa maior tem menos de 1,8 metros.
(E) A ripa menor tem mais de 1,1 metros.

Questão 09

Os postes de uma rua estão sendo ornamentados com enfeites de natal. No primeiro poste foram colocados 3 enfeites, no segundo 5, seguindo a sequência de aumentar 2 enfeites a cada um dos subsequentes, em relação ao anterior a ele. Se ao todo foram usados 35 enfeites, quantos postes tem nessa rua?

- (A) Nessa rua tem 9 postes.
(B) Nessa rua tem 7 postes.
(C) Nessa rua tem 12 postes.
(D) Nessa rua tem 15 postes.
(E) Nessa rua tem 5 postes.

Questão 10

Em um investimento a juros compostos de 12,5% ao ano, feito por 24 meses, Fernando recebeu R\$ 7.968,75 de juros. Quanto ele investiu?

- (A) Ele investiu R\$ 38.400,00.
(B) Ele investiu R\$ 32.750,00.
(C) Ele investiu R\$ 41.230,00.
(D) Ele investiu R\$ 30.000,00.
(E) Ele investiu R\$ 25.500,00.

Conhecimentos Gerais

Questão 11

Considere o fragmento abaixo:

"Com a crescente especialização produtiva dos lugares, possibilitada pela combinação entre o desenvolvimento dos sistemas de transportes e comunicações e a política de Estados e empresas, aumentam os fluxos materiais e informacionais, distanciando cada vez mais os locais de produção dos locais de consumo, tornando mais complexas a distribuição espacial das atividades econômicas e a articulação entre as diferentes etapas, em diferentes lugares, da produção."

(Fonte: Castillo R, Frederico S. Espaço geográfico, produção

e movimento: uma reflexão sobre o conceito de circuito

espacial produtivo. Soc nat [Internet]. 2010Dec;22(3):461–74.)

Com base no fragmento e considerando o conceito de espaço geográfico, é correto afirmar que:

- (A) O aumento dos fluxos materiais e informacionais altera o espaço geográfico, na medida em que este conceito se refere à área delimitada e controlada por uma comunidade política ou por um grupo social específico.
- (B) O desenvolvimento dos sistemas de transportes e comunicações aumenta os fluxos de informações e não altera o espaço geográfico.
- (C) O desenvolvimento dos sistemas de transportes e comunicações não altera o espaço geográfico, pois este conceito se refere a um local físico, como uma cidade.
- (D) O desenvolvimento dos sistemas de transportes e comunicações proporciona a alteração do espaço geográfico, visto que ele é dinâmico e está sempre em processo de mudança devido às interações entre as pessoas e o ambiente.
- (E) O aumento dos fluxos materiais e informacionais não altera o espaço geográfico, pois este conceito se refere à aparência visual de uma área.

Questão 12

O Brasil apresenta uma grande diversidade de formas de relevo, desde barragens costeiras até áreas montanhosas. Sobre esse tema, analise os itens abaixo:

I.Os planaltos são áreas planas próximas ao oceano, muitas vezes sujeitas à influência das marés. Algumas das suas bacias costeiras são cobertas por manguezais.

II.Os pantanais são superfícies planas ou levemente inclinadas, elevadas em relação ao seu entorno.

III.Cordilheiras são elevações montanhosas que frequentemente apresentam picos mais altos e relevos acidentados.

IV.Os planaltos podem ser divididos em planaltos sedimentares, como o Planalto Central, e planaltos cristalinos, como o Planalto das Guianas.

Está(ão) correta(s) a(s) proposição(ões):

- (A) III e IV, apenas.
- (B) IV, apenas.
- (C) I e IV, apenas.
- (D) I e II, apenas.
- (E) I, II e III, apenas.

Questão 13

O Índice de Desenvolvimento Humano (IDH) é uma medida estatística que visa avaliar o desenvolvimento humano em diferentes países. Foi lançado pelo Programa das Nações Unidas para o Desenvolvimento (PNUD) em 1990 e se tornou uma ferramenta amplamente utilizada para comparar os níveis de desenvolvimento entre as nações. Para ser calculado, o IDH leva em consideração três dimensões principais. Assinale a alternativa que as indica corretamente:

- (A) Educação, saúde e previdência.
- (B) Saúde, educação e bolsa de valores.
- (C) Assistência social, educação e saúde.
- (D) Renda nacional bruta, sistema nacional de educação e desenvolvimento humano.
- (E) Expectativa de vida (saúde), média de anos de escolaridade e anos esperados de escolaridade (educação) e renda nacional bruta per capita (padrão de vida).

Questão 14

Considere o fragmento abaixo:

"Após a conquista de Laguna, foi proclamada [...], em 13 de setembro de 1839, [...] que durou menos de dois meses, por causa da reação das tropas imperiais e da ineficiência de seu presidente, Canabarro. A primeira tentativa de paz se deu em 1840, após ter sido declarada a maioria de D. Pedro, estabelecida por um golpe dos liberais em 27 de julho do mesmo ano. O tratado de paz concedia anistia aos republicanos em troca da adesão ao Império. Esse tratado foi renegado porque não propunha a federação do Rio Grande do Sul com o Império e não reconhecia a liberdade dos soldados negros, como defendiam alguns dos generais farroupilhas."

(Fonte (Adaptada): LUVIZOTTO, CK. Cultura gaúcha e separatismo no Rio Grande do Sul [online]. São Paulo: Editora UNESP; São Paulo: Cultura Acadêmica, 2009. 93 p.)

Com base no fragmento, é correto afirmar que:

- (A) Em 1839 foi proclamada a Independência dos Farrapos.
- (B) Em 1839 foi proclamada a Independência do Brasil.
- (C) Em 1839 foi proclamada a Independência do Rio Grande do Sul.
- (D) Em 1839 foi proclamada a República do Brasil.
- (E) Em 1839 foi proclamada a República Juliana.

Questão 15

Santa Catarina, estado localizado na região sul do Brasil, apresenta uma diversidade de climas e vegetações devido à sua extensão territorial e características geográficas. Sobre isso, registre V, para os itens verdadeiros, e F, para os itens falsos:

(__) A Floresta Atlântica, presente no estado de Santa Catarina, é uma paisagem caracterizada por uma mata densa, com árvores de pequeno porte, muitas espécies de plantas e uma grande biodiversidade.

(__) As matas de Araucárias são predominantes nas áreas mais altas da Serra Catarinense. Esta vegetação é composta principalmente por araucárias, árvores resistentes ao frio.

(__) Ao longo da costa do estado de Santa Catarina, especialmente na região sul, podem ser encontrados manguezais, ecossistemas costeiros ricos em biodiversidade.

(__) O clima subtropical úmido é presente nas áreas mais elevadas da Serra Catarinense.

A sequência correta é:

- (A) F - F - F - V.
- (B) F - V - V - F.
- (C) V - V - F - F.
- (D) V - V - V - V.
- (E) V - V - V - F.

Informática

Questão 16

O Mouse é um dispositivo bastante simples, porém de muita importância. Com o mouse o usuário manuseia o cursor (seta que aparece na tela do computador) para selecionar os objetos desejados, abrir arquivos (com duplo clique), copiar e colar textos, selecionar pastas, figuras, imagens, etc. Assinale alternativa correta relacionada a sua utilização.

- (A) O botão direito é usado para posicionar o cursor.
- (B) Rodinha (scroll) tem a função de selecionar arquivos.
- (C) O botão direito é usado normalmente para marcar.
- (D) O botão esquerdo do mouse é usado, em geral, para acessar propriedades da ferramenta.
- (E) Rodinha (scroll) tem a função de clique, e isso fará com que a navegação seja feita em câmera lenta.

Questão 17

A respeito das ferramentas de navegação, avalie as afirmativas abaixo:

I. Atualmente três navegadores se destacam no mercado: Google Chrome, Mozilla Firefox e Microsoft Edge.

II. Para navegar na internet através do seu computador é necessário um software específico conhecido como Windows Web.

III. Seja cuidadoso ao clicar em links, independente de como foram recebidos e de quem os enviou.

Está(ão) correta(s) apenas:

- (A) As afirmativas II e III.
- (B) As afirmativas I e III.
- (C) As afirmativas I, II e III.
- (D) A afirmativa II.
- (E) As afirmativas I e II.

Questão 18

Dentro do contexto de impressoras, identifique o(s) item(s) que está(ão) diretamente relacionado ao conceito de " impressora multifuncional ":

1. Tem capacidade de digitalizar documentos.
2. Tem capacidade para realizar copia.
3. Todas possuem conexão wireless.

Assinale a alternativa correta:

- (A) O item 2 apenas.
- (B) O item 1 apenas.
- (C) Os itens 1 e 2 apenas.
- (D) O item 3 apenas.
- (E) Os itens 2 e 3 apenas.

Questão 19

Considere as afirmativas relacionadas aos periféricos do computador que possuem a classificação de dispositivos de entrada e saída, apresentadas a seguir. Registre V, para verdadeiras, e F, para falsas:

- (__) Monitor touch screen.
- (__) Impressoras multifuncionais.
- (__) Placas de som

Assinale a alternativa com a sequência, de cima para baixo, correta:

- (A) V – F – F.
- (B) F – F – F.
- (C) V – V – V.
- (D) V – V – F.
- (E) F – V – V.

Questão 20

Os Pacotes _____ são um conjunto de ferramentas imprescindíveis para os usuários de computadores de forma geral. É com eles que se elabora, edita, cria, exporta ou importa os mais variados textos, planilhas e apresentações de slides.

Assinale a alternativa que corretamente completa a lacuna no excerto:

- (A) Linux

- (B) De Rede
- (C) Windows
- (D) De internet
- (E) Office

Conhecimentos Específicos

Questão 21

Com relação à esquistossomose, assinale a alternativa correta.

- (A) A febre de Katayama é uma reação de hipersensibilidade sistêmica cujos sintomas incluem febre, calafrios, tosse, náuseas, dor abdominal, mal-estar, mialgia, exantema urticariforme e eosinofilia marcante. As manifestações são mais comuns e normalmente mais intensas em residentes de áreas endêmicas do que em visitantes e tipicamente duram poucos dias.
- (B) Na esquistossomose hepatoesplênica as reações granulomatosas a ovos de *S. mansoni*, *S. japonicum*, *S. mekongi* e *S. intercalatum* no fígado geralmente comprometem a função hepática, causando fibrose e cirrose, que podem levar à hipertensão portal, resultando em esplenomegalia e varizes esofágicas. As varizes esofágicas podem sangrar, causando hematêmese.
- (C) Na esquistossomose intestinal, ulcerações da mucosa intestinal causadas por *S. mansoni*, *S. japonicum*, *S. mekongi* ou *S. intercalatum* podem sangrar e resultar em diarreia sanguinolenta. Com o progredir das lesões, podem se desenvolver fibrose focal, estenose, fístulas e papilomas no intestino.
- (D) A esquistossomose não pode causar lesão pulmonar, pois o parasita (*S. mansoni*) tem tropismo pelas veias mesentéricas e circulação portal, não afetando os vasos pulmonares. Entretanto pode causar lesões intestinais pela formação de granulomas na mucosa e submucosa.
- (E) Recomenda-se um dia de tratamento oral com praziquantel (20 mg/kg duas vezes ao dia, para *S. haematobium*, *S. mansoni* e *S. intercalatum*; 20 mg/kg 3 vezes ao dia *S. japonicum* e *S. mekongi*). Praziquantel é eficaz contra os esquistossomos adultos e contra o esquistossômulo em desenvolvimento, que ocorre no início da infecção.

Questão 22

Considerando à osteoporose, pode-se afirmar que:

- (A) A osteoporose secundária refere-se aos casos raros de fraturas por fragilidade em crianças, adolescentes, mulheres na pré-menopausa ou homens < 50 anos com função gonadal normal e nenhuma causa secundária detectável, incluindo naqueles com baixa massa óssea.

- (B) Para o tratamento da osteoporose, podem ser utilizados agentes anabolizantes como teriparatida (PTH sintético) e abaloparatida (um análogo do PTH humano que se liga ao receptor do PTH tipo 1). São administrados diariamente por injeção subcutânea e aumentam a massa óssea, estimulando a neoformação óssea e reduzindo o risco de fraturas por meio da ativação de osteoclastos.
- (C) Baixa ingestão de cálcio, fósforo, magnésio e vitamina D predispõe à perda óssea, bem como a acidose endógena. Uma história familiar de osteoporose, particularmente história de fratura de quadril parental, também aumenta o risco. Não existe associação do tabagismo e perda de massa óssea.
- (D) Pode-se desacelerar a velocidade da perda óssea com fármacos, mas a ingestão adequada de cálcio e vitamina D e a atividade física são fundamentais para manter uma densidade mineral óssea ideal. Fatores de risco modificáveis também devem ser abordados, tais como aumentar a ingestão álcool e a cessação do tabagismo.
- (E) Bisfosfonatos atuam inibindo a reabsorção óssea, eles preservam a massa óssea e podem diminuir as fraturas vertebrais e do quadril em 50%. A remodelação óssea é reduzida após 3 meses da terapia com bisfosfonatos e a diminuição do risco de fraturas é evidente tão cedo quanto 1 ano após o início da terapia. Os bisfosfonatos podem ser administrados por via oral ou intravenosa.

Questão 23

A infecção pelo vírus da imunodeficiência humana (HIV) resulta de 1 dos 2 retrovírus similares (HIV-1 e HIV-2) que destroem linfócitos CD4+ e prejudicam a imunidade mediada por células, aumentando o risco de certas infecções e cânceres. Sobre essa doença, assinale a alternativa correta.

- (A) A detecção de anticorpos contra o HIV é sensível e específica, exceto durante as primeiras poucas semanas após a infecção (denominado "período de janela" da infecção aguda pelo HIV). Entretanto, o antígeno p24 do HIV (uma proteína central do vírus) já está presente no sangue durante a maior parte desse tempo, embora não possa ser detectado por exame.
- (B) A síndrome retroviral aguda começa, geralmente, em 1 a 4 semanas de infecção e dura 3 a 14 dias. Os sinais e sintomas muitas vezes são confundidos com mononucleose infecciosa ou síndromes virais benignas inespecíficas e podem apresentar febre, mal-estar, fadiga, vários tipos de dermatite, dor de garganta, artralgia, linfadenopatia generalizada e meningite séptica.

- (C) A infecção por HIV pode ser estagiada com base na contagem de CD4. Em pacientes ≥ 6 anos de idade, os estágios são: estágio 1: <200 células/mcL; estágio 2: 200 a 499 células/mcL; estágio 3: >500 células/mcL. A contagem de CD4 pode não voltar ao intervalo normal apesar da supressão prolongada do HIV.
- (D) Em geral, a transmissão é sexual, ou relacionada com o compartilhamento de agulhas contaminadas com sangue ou exposição a instrumentos contaminados, ou relacionada com hemotransfusão ou transplantes de órgãos. Não existe transmissão vertical do vírus.
- (E) Deve-se oferecer testes de triagem para anticorpos ou a combinação mais recente de testes de antígeno/anticorpos rotineiramente para adultos e adolescentes, sobretudo gestantes, independentemente de seus riscos percebidos. Entretanto esse teste é muito caro e não é disponibilizado gratuitamente nas instituições de saúde.

Questão 24

Considerando às pneumonias adquiridas na comunidade, não se pode afirmar que:

- (A) O diagnóstico diferencial em pacientes com sintomas semelhantes aos da pneumonia inclui bronquite aguda e exacerbação da doença pulmonar obstrutiva crônica (DPOC), que pode ser distinguida de pneumonia pela ausência de infiltrados na radiografia de tórax.
- (B) Os sinais da pneumonia incluem febre, bradipneia, taquicardia, crepitações, sons respiratórios brônquicos, egofonia, e timpanismo à percussão. Sinais de derrame pleural também podem estar presentes. Dilatação das narinas, uso de músculos acessórios e cianose são comuns em crianças. A febre frequentemente está presente em idosos.
- (C) Desde 2000, a incidência de infecções cutâneas por *Staphylococcus aureus* resistentes à metilicina (SARM-AC) adquirido na comunidade aumentou significativamente. Em casos raros esse patógeno pode causar pneumonia cavitante grave e tende a afetar adultos jovens.
- (D) O tratamento apropriado envolve o início de antibióticos empíricos o mais rápido possível, preferivelmente ≤ 4 horas após as manifestações clínicas. Como a identificação do patógeno é difícil e leva tempo, seleciona-se o esquema empírico de antibióticos com base nos patógenos prováveis e na gravidade da doença.
- (E) Os sintomas compreendem mal-estar, resfriado, calafrio, tosse, dispneia e dor torácica. A tosse é tipicamente produtiva em crianças mais velhas e adultos e seca em lactentes, crianças mais jovens e idosos. Em geral, a dispneia é leve e relacionada com o esforço, estando raramente presente no repouso.

Questão 25

Considerando o aleitamento materno, não se pode afirmar que:

- (A) O aleitamento oferece diversas vantagens para a criança, tais como vantagens nutricionais e cognitivas e proteção contra infecções, alergias, obesidade, doença de Crohn e diabetes.
- (B) Mães que trabalham fora de casa podem bombear o leite do peito para manter a produção láctea enquanto elas estiverem separadas dos lactentes. O leite do peito extraído com a bomba deve ser imediatamente refrigerado se for utilizado dentro de 72 horas e imediatamente congelado se for usado após 96 horas.
- (C) Dentre as vantagens do aleitamento para a mãe, pode-se citar a redução da fertilidade durante a lactação, retorno mais rápido para as condições normais antes do parto (p. ex., involução uterina, perda ponderal) e proteção contra osteoporose, obesidade e câncer ovariano e mamário na pré-menopausa.
- (D) Em primíparas, a produção láctea é plenamente estabelecida em 72 a 96 horas, e em menos tempo nas múltiparas. O primeiro leite produzido é o colostro, um líquido fino amarelo, rico em calorias e proteínas, que é imunoprotetor, por ser rico em anticorpos, linfócitos e macrófagos; ainda, estimula a passagem do mecônio.
- (E) As mães devem ser encorajadas a amamentar com a procura ou aproximadamente a cada 1 e meia a 3 horas (8 a 12 mamadas diárias), uma frequência que gradualmente diminui com o tempo; alguns recém-nascidos < 2.500 g podem ter necessidade de se alimentar mais frequentemente para evitar hipoglicemia.

Questão 26

_____ é um distúrbio de motilidade esofágica congênito caracterizado por peristaltismo esofágico defeituoso e falta de relaxamento do esfíncter esofágico inferior durante a deglutição. Os sintomas costumam ser disfagia de progressão lenta, geralmente tanto para sólidos quanto para líquidos, e regurgitação de alimento não digerido. A avaliação classicamente é feita por manometria, esofagograma com ingestão de bário e endoscopia. Assinale a alternativa que completa a frase e determina o tratamento dessa condição.

- (A) Megaesôfago. O tratamento, quase sempre, é feito por cirurgia aberta visando aumentar a pressão no esfíncter esofágico inferior.
- (B) Acalasia. O tratamento é feito com inibidores da bomba de prótons, a fim de reduzir o pH do suco gástrico.
- (C) Acalasia. O tratamento é feito com inibidores da bomba de prótons, a fim de aumentar o pH do suco gástrico.

- (D) Megaesôfago. O tratamento visa principalmente a dilatação da segunda constrição do esôfago, permitindo o restabelecimento do peristaltismo.
- (E) Acalasia. O tratamento é feito com dilatação, injeção de toxina botulínica, miotomia cirúrgica e miotomia endoscópica peroral.

Questão 27

Analise as afirmações a seguir sobre endemias e epidemias no contexto brasileiro.

I. Epidemia representa a ocorrência de um agravo acima da média (ou mediana) histórica de sua ocorrência. O agravo causador de uma epidemia tem geralmente aparecimento súbito e se propaga por determinado período de tempo em determinada área geográfica, acometendo frequentemente elevado número de pessoas.

II. As doenças transmitidas por contato indireto, entre as quais se incluem as transmitidas por vetor, requerem a existência de um ambiente favorável para a replicação de mosquito ou carrapatos. A maioria dos vetores se reproduz bem em regiões com clima quente e úmido, mas enquanto alguns utilizam água limpa parada para sua reprodução (ex: *Aedes aegypti*, vetor da dengue), outros se reproduzem em matéria orgânica, sendo favorecido pelo acúmulo de lixo ou fezes de animais no peridomicílio (ex: *Lutzomyia*, vetor da leishmaniose visceral).

III. Na forma clássica da dengue, o paciente apresenta febre alta, mialgia e dor retro orbitária. A febre é geralmente a primeira manifestação, com início repentino e temperatura superior a 38°C. Cefaleia, prostração e exantema também são frequentes. O exantema maculopapular ou morbiliforme usualmente aparece simultaneamente em diversas regiões do corpo e pode ser pruriginoso. Manifestações gastrointestinais, incluindo náuseas, vômitos e diarreias, são incomuns. Nos casos clássicos não surgem petéquias, nem outras manifestações hemorrágicas como gengivorragia e epistaxe. Ademais, nessa fase, não ocorre acometimento do sistema nervoso central.

IV. Em crianças, a dengue pode se manifestar a partir de sintomas inespecíficos como dor abdominal, rubor facial, náuseas, vômitos, diarreia, anorexia e irritabilidade. O quadro clínico na criança, na maioria das vezes, apresenta-se como uma síndrome febril com sinais e sintomas inespecíficos, como apatia ou sonolência, recusa da alimentação, vômitos, diarreia ou fezes amolecidas.

V. Havendo suspeita de febre maculosa, não se deve aguardar resultado dos exames para iniciar o tratamento, uma vez que o bom prognóstico está relacionado à precocidade da terapêutica. Existem duas drogas comprovadamente eficazes contra a *Rickettsia rickettsii*: o cloranfenicol e a doxiciclina. Nos casos leves e moderados, a medicação de escolha é a doxiciclina, exceto se a paciente estiver grávida ou se houver suspeita de meningococcemia. Nessas situações, deve-se usar o cloranfenicol. Nos casos graves, a

escolha recai no cloranfenicol intravenoso. O tratamento deve se prolongar até três dias após o desaparecimento da febre, geralmente com duração de cinco a sete dias.

Assinale a alternativa que contém a quantidade de afirmações verdadeiras:

- (A) Uma.
(B) Duas.
(C) Quatro.
(D) Cinco.
(E) Três.

Questão 28

Assinale a alternativa que contém apenas doenças presentes na Lista Nacional de Notificação Compulsória de Doenças, Agravos e Eventos de Saúde Pública.

- (A) Botulismo, cólera, coqueluche e difteria.
(B) Febre tifoide, Chagas, Leptospirose, clamídia.
(C) Febre amarela, febre tifoide, hanseníase e tricuriase.
(D) Hepatites, candidíase, leptospirose e hanseníase.
(E) Esquistossomose, febre amarela, hanseníase e tricuriase.

Questão 29

Assinale a alternativa correta sobre a doença renal crônica.

- (A) Com o avanço da insuficiência renal (TFG - taxa de filtração glomerular > 90 mL/min/1,73 m²), perde-se a capacidade de diluir ou concentrar de maneira eficaz a urina; assim, a osmolaridade urinária costuma ser fixada em 300 a 320 mOsm/kg, próxima à do plasma (275 a 295 mOsm/kg) e o volume urinário não responde prontamente a variações na ingestão de água.
- (B) As concentrações plasmáticas de creatinina e ureia apresentam uma elevação hiperbólica à medida que o TFG diminui. Essas alterações são mínimas no início. Quando a TFG cai abaixo de 15 mL/min/1,73 m², os níveis de creatinina e ureia estão altos e, geralmente, estão associados a manifestações sistêmicas (uremia).
- (C) Na doença renal crônica, podem ocorrer alterações de cálcio, fosfato, paratormônio e metabolismo da vitamina D e também osteodistrofia renal. A diminuição da produção renal de calcitriol (1,25(OH)₂D, o hormônio ativo da vitamina D) contribui para a hipercalemia. Excreção renal diminuída de fosfato resulta em hipercalemia.
- (D) A diminuição da função renal interfere na capacidade renal de manter a homeostase de líquidos e eletrólitos. A capacidade de concentrar urina diminui precocemente, sendo seguida do aumento da capacidade de excretar fosfato, ácido e potássio em excesso.

- (E) Com a diminuição da TFG, o equilíbrio de sódio e água não consegue ser bem conservado mesmo com o aumento da fração de excreção de sódio na urina e uma resposta normal à sede. Assim, a concentração de sódio plasmático é tipicamente alta e a hipervolemia é frequente.

Questão 30

Em relação aos fármacos anti-hipertensivos, assinale a alternativa correta.

- (A) Os alfa2-agonistas (p. ex., metildopa, clonidina, guanabenz, prazosina, e doxazosina) estimulam os receptores alfa2-adrenérgicos no tronco cerebral e reduzem a atividade do sistema nervoso simpático, reduzindo a pressão arterial. Como possuem ação central, têm maior probabilidade que os outros hipotensores de provocar sonolência, letargia e depressão e, por isso, não são mais utilizados de forma ampla.
- (B) Os bloqueadores de canais de cálcio como verapamil e diltiazem, são vasodilatadores periféricos potentes e reduzem a pressão arterial diminuindo a resistência vascular periférica total, diminuindo a frequência cardíaca, a condução atrioventricular e a contratilidade miocárdica. São medicamentos de escolha para portadores de bloqueio atrioventricular de 2º e 3º grau ou insuficiência ventricular esquerda.
- (C) Uma vez que os diuréticos poupadores de potássio provocam hipopotassemia, hiperuricemia ou hiperglicemia, não são tão efetivos quanto os tiazídicos no controle da hipertensão e, por isso, não são utilizados para tratamento inicial. Suplementos ou diuréticos poupadores de potássio não são necessários quando se utiliza inibidor da enzima conversora da angiotensina (ECA), uma vez que esses fármacos aumentam o potássio sérico.
- (D) Os inibidores da ECA reduzem a pressão arterial pela interferência na conversão da angiotensina I em angiotensina II e pela inibição da degradação da bradicinina, diminuindo assim a resistência vascular periférica sem causar taquicardia reflexa. Não são recomendados para pacientes diabéticos. A tosse irritativa e seca é o efeito colateral mais comum, mas o angioedema é o mais grave e, se comprometer a orofaringe, pode ser fatal.
- (E) Os betabloqueadores desencadeiam efeitos adversos no sistema nervoso central (distúrbios do sono, fadiga e letargia) e exacerbam a depressão. O nadolol é o que menos afeta o sistema nervoso central e pode ser o mais apropriado quando se deseja evitar os efeitos sobre ele. Betabloqueadores são contraindicados em pacientes com bloqueio atrioventricular de 2º ou 3º grau, asma brônquica ou disfunção do nó sinoatrial.

Questão 31

Maria de Lourdes, G1 P1 A0, 24 anos, traz sua filha Eduarda, recém-nascida a termo há 8 dias, ao

acolhimento da Unidade Básica de Saúde. A mãe conta que a bebê está em aleitamento materno exclusivo em livre demanda e que hoje ela acordou muito amarela. Para fazer o diagnóstico e orientar a mãe, o médico faz a anamnese e o exame físico, não identificando na história fatores de risco para o quadro. Qual seria a conduta mais adequada nesse caso?

- (A) Se a icterícia se localizar somente na face e no tórax, trata-se de um quadro de icterícia fisiológica e deve-se tranquilizar a mãe sobre a benignidade da situação e explicar que a tendência é a resolução espontânea em poucos dias sem necessidade de colher exames laboratoriais.
- (B) Se o recém-nascido apresentar icterícia visível abaixo do umbigo, trata-se de um quadro de icterícia patológico. Nesse caso, recomenda-se a coleta de exames laboratoriais e retorno em 72h na Unidade Básica de Saúde para reavaliação e acompanhamento.
- (C) Se a icterícia se localizar somente na face e no tórax, pode tratar-se de uma icterícia relacionada a hemoglobinopatias. Recomenda-se realizar testes laboratoriais imediatamente para monitorar a situação, pois os níveis de bilirrubina podem aumentar consideravelmente até o final do primeiro mês de vida.
- (D) Se a icterícia se localizar somente na face e no tórax, pode tratar-se de uma icterícia fisiológica. Recomenda-se realizar testes laboratoriais imediatamente para monitorar a situação, pois os níveis de bilirrubina podem aumentar consideravelmente até o final do primeiro mês de vida.
- (E) Se a icterícia se localizar somente na face e no tórax, provavelmente trata-se de um quadro de icterícia associada ao leite materno. A mãe deve ser orientada que a hiperbilirrubinemia pode atingir níveis elevados até o final do primeiro mês de vida e perdurar até o segundo ou terceiro mês.

Questão 32

Com relação ao diagnóstico, prevenção e sintomas da hepatite A, assinale a alternativa correta.

- (A) Se o teste IgM anti-HAV é positivo, a hepatite A é diagnosticada. Realiza-se o teste de anticorpo IgG para HAV (anti-HAV IgG) a fim de ajudar a distinguir infecção aguda de prévia. Um teste anti-HAV IgG positivo sugere infecção por HAV prévia ou imunidade adquirida.
- (B) O anticorpo IgM tipicamente aparece em fases precoces da infecção e atinge seu pico em 1 a 2 semanas após o aparecimento da icterícia. Diminui após algumas semanas, seguido pelo aparecimento de anticorpo IgG protetor (IgG anti-HAV), que geralmente persiste por seis meses.

- (C) Bons hábitos de higiene pessoal ajudam a prevenir a transmissão fecal-oral da hepatite A. Recomenda-se barreiras de contato, mas o isolamento dos pacientes tem pouca efetividade para prevenir a propagação do HAV. Não existe vacina eficaz para hepatite A.
- (D) Se o teste IgM anti-HAV é positivo, a hepatite A é diagnosticada. Realiza-se o teste de anticorpo IgM para HAV (anti-HAV IgG) a fim de ajudar a distinguir infecção aguda de prévia. Um teste anti-HAV IgM positivo sugere infecção por HAV prévia ou imunidade adquirida.
- (E) Em crianças menores de 6 anos, a maioria das infecções por hepatite A são sintomáticas, com anorexia, mal-estar, febre, náuseas e vômitos, mas a icterícia é um evento raro. Por outro lado, a maioria das crianças mais velhas e adultos são assintomáticos, entretanto a icterícia é mais comum nessa faixa etária.

Questão 33

Todo indivíduo nasce com um potencial genético de crescimento, que poderá ou não ser alcançado, dependendo das condições de vida a que esteja submetido, desde a sua concepção até a idade adulta. O crescimento da criança sofre influências de fatores intrínsecos (genéticos, hormonais) e de fatores extrínsecos como alimentação, condições de saúde, higiene, habitação e saneamento básico, e também dos cuidados gerais com a criança. Em razão de sua dependência de fatores ambientais, o crescimento é considerado um dos melhores indicadores de saúde na faixa etária pediátrica, refletindo, assim, as condições de vida prévias e atuais da criança. Pode servir também como um marcador de patologias de diferentes sistemas e do ambiente psicossocial da criança, e, por isso, seu monitoramento é fundamental na prática pediátrica. Diante disso, analise as informações a seguir:

I. Baixa estatura é definida classicamente como a estatura +3 desvios padrões abaixo da média populacional para a idade e o sexo.

II. Nas crianças com baixa estatura familiar, a velocidade de crescimento é normal, o início da puberdade é comparável ao das outras crianças e a maturação óssea é compatível com a idade cronológica.

III. Para uma determinação confiável da velocidade de crescimento, a variação da estatura deve ser avaliada em um intervalo mínimo de 9 a 12 meses (para crianças maiores de 2 anos de idade), para minimizar possíveis erros e variações sazonais no crescimento.

IV. O crescimento linfóide atinge seu pico por volta dos 8 anos de idade, enquanto o crescimento reprodutivo aumenta exponencialmente a partir dos 12 anos de idade.

Estão corretas:

- (A) II, III, IV, apenas.
(B) I e II, apenas.
(C) III e IV, apenas.

(D) I, II e III apenas.

(E) II e III, apenas.

Questão 34

Sobre os sistemas de notificação e vigilância epidemiológica e sanitária, podemos afirmar:

I. O Sistema de Informação sobre Mortalidade (SIM) é dispensável para conhecer o perfil de saúde de uma região. A partir das informações nele contidas, pode-se obter mortalidade proporcional por causas, faixa etária, sexo, local de ocorrência e residência, letalidade dos agravos de incidência conhecida, bem como taxas de mortalidade geral, infantil, materna ou por qualquer outra variável contida na declaração de óbito. Tem como fonte de informação a Declaração de Óbito.

II. O Sistema Nacional de Agravos de Notificação (Sinan) registra dados indispensáveis ao cálculo dos principais indicadores relacionados a doenças de importância epidemiológica, surtos, endemias e epidemias, tais como as taxas de incidência, letalidade e mortalidade, coeficiente de prevalência, entre outros. Tem como principal fonte de informação a ficha de notificação compulsória.

III. As informações sobre os nascidos vivos permitem a construção de indicadores voltados para as condições e o perfil de nascimento, bem como para a avaliação de riscos à saúde materno-infantil. O sistema de informação sobre os nascidos vivos tem como fonte de informação a Certidão de Nascimento.

IV. O Sistema de Informações Hospitalares (SIH/SUS) reúne informações sobre internamentos hospitalares realizados no país, o que permite identificar os agravos à saúde que necessitam de internação, contribuindo para o conhecimento da situação de saúde e da gestão dos serviços. O instrumento de coleta de dados é o sumário de alta.

Está(ão) correta(s) apenas a(s) afirmativa(s):

- (A) II.
(B) II e III.
(C) IV.
(D) I e III.
(E) I.

Questão 35

A doença de Addison se desenvolve em cerca de 4/100.000 anualmente. Ocorre em todas as faixas etárias, proporcionalmente em ambos os sexos, e tende a se tornar clinicamente aparente durante estresse metabólico, infecção ou trauma. A crise suprarrenal (início de sintomas graves) pode ser precipitada por infecção aguda. Infecção é uma causa comum, especialmente quando há sepse. Sobre esse tema analise as afirmações a seguir.

I. Como os mineralocorticoides estimulam a reabsorção de sódio e a excreção de potássio, a deficiência resulta em aumento da excreção de sódio e diminuição da

excreção de potássio, principalmente na urina, mas também no suor, na saliva e no trato gastrointestinal. O resultado é baixa concentração sérica de sódio (hiponatremia) e níveis altos de potássio (hipercalcemia).

II. A deficiência de glicocorticoides contribui para hipotensão e causa sensibilidade intensa à insulina, além de distúrbios no metabolismo de carboidratos, gorduras e proteínas. Na ausência de cortisol, há formação insuficiente de carboidratos a partir de proteínas, resultando em hipoglicemia e diminuição do glicogênio hepático.

III. Fraqueza, fadiga e hipotensão ortostática são sinais e sintomas iniciais da doença de Addison. A hiperpigmentação caracteriza-se por bronzeamento difuso das áreas expostas do corpo e, em menor grau, das não expostas, em especial nos pontos de pressão (proeminências ósseas), pregas cutâneas, cicatrizes e superfícies extensoras. Sardas negras são comuns na testa, na face, no pescoço e nos ombros. Ocorre pigmentação preto-azulada das aréolas e mucosas dos lábios, da boca, do reto e da vagina.

IV. A crise adrenal é caracterizada por astenia profunda (fraqueza); dor forte no abdome, lombar ou pernas; colapso vascular periférico; insuficiência renal com azotemia. O tratamento depende da causa, mas geralmente é feito com hidrocortisona e, algumas vezes, outros hormônios.

Estão corretas as afirmativas:

- (A) I, II e IV apenas.
- (B) II, III e IV, apenas.
- (C) III e IV, apenas.
- (D) I, II e III, apenas.
- (E) I, II, III, IV.

Questão 36

Analise as seguintes afirmações acerca do melanoma:

I. Os melanomas ocorrem principalmente na pele, mas também são observados nas mucosas orais, genitais e regiões genitais e conjuntivas, entre outros. Os melanomas também podem se desenvolver na camada coróide do olho, nas leptomeninges e nos leitos ungueais. O ABCDE do melanoma consiste em assimetria, bordas irregulares, cor heterogênea, diâmetro e evolução.

II. A síndrome da mola-melanoma familiar atípica é a presença de múltiplas molas atípicas e melanoma em ≥ 2 dos parentes de primeiro grau; essas pessoas têm risco acentuadamente maior (25 vezes) de melanoma.

III. O melanoma é menos comum em pessoas com pigmentação mais clara; quando ele ocorre, as unhas, palmas das mãos e plantas dos pés são mais frequentemente afetadas.

IV. O melanoma extensivo superficial é responsável pela metade dos melanomas. Ocorre mais comumente nas pernas dos homens e no tronco das mulheres. É quase sempre sintomático e a lesão geralmente é uma placa

irregularmente elevada, com áreas rígidas de cor marrom ou marrom-clara, que geralmente apresentam pontos ou pequenos nódulos avermelhados, esbranquiçados, negros e azuis ou pequenos nódulos negro-azulados, às vezes protuberantes.

V. O melanoma amelanótico ocorre em qualquer local do corpo como uma pápula ou placa protuberante de cor negra, que varia de cinza-perlácea a negra. Ocasionalmente, a lesão contém pouco ou nenhum pigmento ou se assemelha a um tumor vascular. Exceto ao ulcerar, o melanoma nodular é assintomático, mas o paciente procura consulta médica devido ao rápido crescimento.

Assinale a alternativa que contém a quantidade de afirmações verdadeiras.

- (A) Duas.
- (B) Quatro.
- (C) Uma.
- (D) Três.
- (E) Cinco.

Questão 37

Assinale a alternativa que mais adequada para completar o texto a seguir:

A infecção por _____ (teníase) é uma infecção intestinal por tênias adultas provenientes da ingestão de carne de porco contaminada. Vermes adultos podem produzir sintomas gastrointestinais leves ou passagem de segmentos móveis nas fezes. Cisticercose é a infecção causada pelas larvas de _____, que se desenvolve depois da ingestão de _____ excretados nas fezes humanas. Na cisticercose, os sintomas geralmente estão ausentes, exceto se larvas invadirem o sistema nervoso central, resultando em neurocisticercose, a qual pode causar convulsões e vários outros sinais neurológicos. Pouco menos da metade dos pacientes com neurocisticercose apresenta *T. solium* adulta nos seus intestinos e, portanto, ovos ou proglotes nas fezes. Vermes adultos podem ser erradicados com _____. O tratamento sintomático da neurocisticercose é complicado; é feito com corticoides, anticonvulsivantes e, em algumas situações, albendazol ou praziquantel. Cirurgia pode ser necessária.

- (A) *Taenia saginata*; *Taenia solium*; larvas; praziquantel ou tinidazol.
- (B) *Taenia solium*; *Taenia saginata*; larvas; albendazol ou mebendazol.
- (C) *Taenia solium*; *Taenia saginata*; ovos; praziquantel ou metronidazol.
- (D) *Taenia solium*; *Taenia solium*; ovos; praziquantel ou niclosamida.
- (E) *Taenia saginata*; *Taenia solium*; ovos; albendazol ou ciclosporina.

Questão 38

A lei nº 8.142, de 28 de dezembro de 1990, dispõe sobre a participação da comunidade na gestão do Sistema Único de Saúde (SUS) e sobre as transferências intergovernamentais de recursos financeiros na área da saúde e dá outras providências. Essa lei determina que:

- (A) a Conferência de Saúde reunir-se-á a cada dez anos com a representação dos vários segmentos sociais, para avaliar a situação de saúde e propor as diretrizes para a formulação da política de saúde nos níveis correspondentes, convocada pelo Poder Executivo ou, extraordinariamente, por esta ou pelo Conselho de Saúde.
- (B) o Conselho de Saúde, em caráter permanente e deliberativo, órgão colegiado composto por representantes do governo, prestadores de serviço, profissionais de saúde e usuários, atua na formulação de estratégias e no controle da execução da política de saúde na instância correspondente, exceto nos aspectos econômicos e financeiros.
- (C) o Sistema Único de Saúde (SUS) se fundamenta nos princípios de igualdade, equidade, integralidade, participação social e justiça. Além disso, essa lei versa sobre o sistema de gestão do SUS a nível municipal, estadual e federal.
- (D) os recursos do SUS serão repassados de forma regular e automática para os Municípios, Estados e Distrito Federal, sendo que, pelo menos cinquenta por cento serão destinados aos Municípios, afetando-se o restante aos Estados.
- (E) os recursos do Fundo Nacional de Saúde serão alocados como despesas de custeio e de capital do Ministério da Saúde, seus órgãos e entidades; investimentos previstos em lei orçamentária, de iniciativa do Poder Legislativo e aprovados pelo Congresso Nacional; investimentos previstos no Plano Quinquenal do Ministério da Saúde; e cobertura das ações e serviços de saúde a serem implementados pelos Municípios, Estados e Distrito Federal.

Questão 39

Considerando os acidentes por animais peçonhentos, pode-se afirmar que:

- (A) No tratamento para picadas de cobra, deve-se considerar as precauções antes do tratamento com soro antiofídico para pacientes com hipersensibilidade conhecida ao soro antiofídico ou ao soro equino ou ovino e para aqueles com história de asma ou múltiplas alergias. Nesses pacientes, deve-se administrar agonistas de H1 e H2 antes do soro antiofídico em uma unidade de saúde equipada para tratar a anafilaxia.

- (B) O envenenamento por picada de cascavel causa várias anormalidades de coagulação, como trombocitopenia, diminuição do tempo de protrombina, hiperfibrinogenemia, diminuição dos produtos de degradação da fibrina ou uma combinação destas alterações, lembrando uma síndrome semelhante à coagulação intravascular disseminada (CID).
- (C) O veneno da cobra coral contém primariamente componentes de neurotoxinas, que causam bloqueio neuromuscular pós-sináptico, resultando potencialmente em paralisia respiratória pelo comprometimento do nervo frênico. A falta de significativa atividade proteolítica enzimática é o motivo da pobreza de sinais e sintomas no local da picada.
- (D) Nos casos de envenenamentos moderados ou graves por ofídios, a equimose é comum e surge no local ou ao redor da picada entre 3 e 6 horas. Equimose é mais grave após mordidas por cascavel, surucucu, cobra-cipó, jararaca e coral verdadeira.
- (E) O veneno das víboras de fossetas altera a permeabilidade da membrana capilar, causando extravasamento de eletrólitos, albumina e eritrócitos através das paredes dos vasos na região envenenada. Este processo pode ocorrer em pulmões, miocárdio, rins, peritônio e raramente no sistema nervoso central. Assim, pode ocorrer edema, hipovolemia, sangramento e insuficiência renal.

Questão 40

Em relação ao calendário vacinal do SUS, considera-se que uma criança de 10 meses, com a vacinação em dia, já tenha tomado:

- (A) três doses da vacina contra o rotavírus.
- (B) a vacina tríplice viral e contra varicela.
- (C) duas doses de meningococo C e três doses de VIP.
- (D) três doses da pneumo 10 e três doses da vacina pentavalente.
- (E) a vacina contra hepatite A e febre amarela.