

Engenheiro Civil

Antes de iniciar a prova, leia as instruções:

1. Para fazer a prova, você recebeu:

- este caderno de prova;
- um cartão de respostas.

2. Confira:

- **no cartão de respostas:** nome, número e cargo, emprego ou função da sua inscrição.
- **no caderno de prova:** cargo, emprego ou função da sua inscrição e quantidade de questões.

Este caderno contém: **40 questões**

Duração da prova: **3 horas**

- Incluído o tempo para o preenchimento do cartão de respostas.
- Levar caderno: após **1 hora de prova**.
- Por questões de segurança, o candidato que sair antes desse tempo devolverá ao fiscal da sala, além do cartão de respostas, o caderno de prova.

3. Verifique, no caderno de prova, se:

- faltam folhas e se a sequência e a quantidade de questões estão corretas.
- há imperfeições gráficas que possam causar dúvidas.

4. **Comunique imediatamente ao fiscal qualquer irregularidade! Não serão admitidas reclamações posteriores.**

5. A interpretação das questões é parte integrante da prova, não sendo permitidas perguntas relacionadas ao conteúdo aos fiscais.

6. Não é permitido qualquer tipo de consulta durante a realização da prova, tampouco empréstimo de materiais e comunicação entre os candidatos.

7. **O cartão de respostas é o único documento válido e utilizado para a correção da prova objetiva.** Preencha-o com cuidado, marcando apenas uma alternativa para cada questão.

8. Não rabisque, rasure, amasse ou dobre o cartão de respostas. É vedada a substituição do cartão de respostas decorrente de erro do candidato.

9. Ao concluir a prova, permaneça em seu lugar e comunique ao fiscal de sala, aguardando autorização para entregar o material.

10. Ao terminar a prova, entregue ao fiscal o cartão de respostas devidamente preenchido e assinado.

11. Os três últimos candidatos devem permanecer em sala a fim de acompanhar o fechamento do material.

Fraudar ou tentar fraudar concursos públicos é crime previsto no art. 311-A do Código Penal.

Nome do Candidato:

Nº de Inscrição:

As cabras que ajudam a combater incêndios em Los Angeles

A Califórnia está no epicentro do combate aos incêndios florestais, que se tornaram mais frequentes, mais destrutivos e maiores, desde 1980.

Fatores como condições mais quentes e secas devido às alterações climáticas são cruciais no aumento do risco e da gravidade dos incêndios.

Mas também existem estudos que sugerem que a gestão dos terrenos pode desempenhar um papel importante, uma vez que o acúmulo de árvores mortas e arbustos secos cria um combustível perigoso, que pode levar a incêndios grandes e graves.

Os gestores de terras tradicionalmente dependiam de herbicidas e trabalho manual para desbastar os arbustos e reduzir o combustível seco, mas as agências e as autoridades municipais também estão testando outros métodos potencialmente mais sustentáveis e econômicos — como as cabras.

As cabras têm apetites insaciáveis e devoram ervas daninhas, arbustos, folhas baixas e arbustos secos — todos funcionam como combustíveis para incêndios. As diretrizes para evitar incêndios florestais da Califórnia instruem os moradores a removerem toda a vegetação morta e cortarem a grama para que ela tenha até 10cm — tudo o que uma cabra faz naturalmente, com entusiasmo e sem ser lembrada.

As cabras também pastam tranquilamente sob um calor acima de 37°C e não têm problemas em escalar encostas íngremes de montanhas que podem ser de difícil acesso para os trabalhadores.

O uso de cabras para limpar terras é uma prática secular em países europeus como Itália, Grécia e Espanha. Um estudo sobre a eficácia do pastoreio de cabras no Mediterrâneo na prevenção de incêndios concluiu que é “provavelmente a técnica mais ecologicamente correta para eliminar os combustíveis, principalmente na camada arbustiva”.

Embora a prática não exista há tanto tempo na Califórnia, as experiências com cabras no controle do fogo vêm ocorrendo há mais de uma década.

Elas trabalham de dois a cinco hectares por vez, antes de serem transferidas para o próximo campo. No final do verão, os bombeiros cortam todos os arbustos deixados pelas cabras.

(Fonte: BBC — adaptado.)

1) Na frase “Mas também existem estudos que sugerem que a gestão dos terrenos pode desempenhar um papel importante, uma vez que o acúmulo de árvores mortas e arbustos secos cria um combustível perigoso, que pode levar a incêndios grandes e graves.”, o termo destacado expressa a ideia de:

- a) Causa.
- b) Finalidade.
- c) Tempo.
- d) Consequência.

2) De acordo com o texto, compreende-se que:

- a) A Califórnia não tem problemas com incêndios florestais. Por isso, busca apenas a gestão dos terrenos por meio de herbicidas e trabalho manual, que estão sendo utilizados para diminuir os arbustos e o combustível seco.
- b) A Califórnia apresenta problemas com incêndios florestais. Por isso, realiza a gestão de terrenos por meio de herbicidas e trabalho manual, mas não utiliza cabras para diminuir os arbustos e o combustível seco.
- c) A Califórnia busca evitar os incêndios florestais com a gestão dos terrenos. As cabras estão sendo utilizadas para diminuir os arbustos e o combustível seco, enquanto os herbicidas e o trabalho manual não são mais utilizados.
- d) A Califórnia luta contra os incêndios florestais. Uma forma de solucionar esse problema é pela gestão dos terrenos, pois evita incêndios. Além de herbicidas e trabalho manual, as cabras estão sendo utilizadas para diminuir os arbustos e o combustível seco.

3) Na frase “As diretrizes para evitar incêndios florestais da Califórnia instruem os moradores a removerem toda a vegetação morta e cortarem a grama para que ela tenha até 10cm — tudo o que uma cabra faz naturalmente, com entusiasmo e sem ser lembrada.”, o verbo sublinhado expressa o mesmo tempo verbal que está no verbo da seguinte frase:

- a) Ele sairá no feriado.
- b) Meu pai dirige muito bem.
- c) A fruta caiu da árvore.
- d) A menina pedia ajuda na matéria.

4) Está CORRETA a articulação entre os tempos e os modos verbais em:

- a) Quando o pai chegou em casa, encontrou a esposa caída no meio da sala e percebeu que o filho assistira a todo o crime.
- b) Nós viemos correndo assim que recebermos o recado, a fim de que possamos aproveitar todos os momentos com ele.
- c) Da próxima vez que Marília vir nas férias, poderíamos sair à noite, para mostrar os pontos da cidade que ela não vira.
- d) Sem dúvida, minha irmã e eu poríamos muitos obstáculos caso ele voltar a propor a compra do nosso apartamento.

5) A respeito do emprego dos porquês, numerar a 2ª coluna de acordo com a 1ª e, após, assinalar a alternativa que apresenta a sequência CORRETA:

- (1) Significa “por qual motivo ou por qual razão”.
(2) Significa “uma vez que, pois”.

- () Queria saber por que ele fala tão alto se estou diante dele.
() Ligue o ar-condicionado, porque está muito calor!
() Não entendo por que você não a chama para sair.

- a) 1 - 1 - 2.
b) 1 - 2 - 1.
c) 2 - 1 - 2.
d) 2 - 2 - 1.

6) Considerando-se a concordância nominal, marcar C para as afirmativas Certas, E para as Erradas e, após, assinalar a alternativa que apresenta a sequência CORRETA:

- () Devido ao estrondo, todos ficaram alertas.
() É proibido a entrada de animais na praça de alimentação do shopping.
() As meninas disseram: obrigadas!
() Comi meia maçã.

- a) C - C - E - E.
b) E - E - C - C.
c) C - E - E - C.
d) E - C - C - E.

7) Assinalar a alternativa na qual o uso das expressões sublinhadas correspondem ao sentido indicado entre parênteses:

- a) Não consigo gostar destes assuntos, por mais que eu saiba o quanto eles são necessários. (causa)
b) Obedecemos às regras, porquanto saberíamos quais são as condutas a serem seguidas. (condição)
c) Depois que a gente soube do acidente ambiental, aumentamos nossa atenção em relação à biodiversidade. (tempo)
d) Reveja suas condutas, visto que o descarte correto dos detritos também é uma responsabilidade. (concessão)

8) Considerando-se as palavras homônimas, numerar a 2ª coluna de acordo com a 1ª e, após, assinalar a alternativa que apresenta a sequência CORRETA:

- (1) Ceder algo em favor de outro(s).
(2) Apresentação.
(3) Subdivisões de um estabelecimento.

- () A seção de almoçarifado mudou de lugar.
() A sessão das 15 horas deste filme está esgotada.
() Não houve a cessão de direitos autorais.
() É necessário ter o termo de cessão de direito de imagem assinado.

- a) 1 - 2 - 3 - 2.
b) 3 - 2 - 1 - 1.
c) 2 - 3 - 2 - 3.
d) 2 - 1 - 3 - 2.

9) Em “Não se esqueça de comprar meu presente de aniversário”, o que justifica a obrigatoriedade da colocação da palavra sublinhada antes do verbo é a presença de:

- a) Pronome relativo.
b) Conjunção subordinativa.
c) Advérbio.
d) Palavra de sentido negativo.

10) Com relação ao uso da vírgula, há situações em que sua supressão pode ser feita, alterando o sentido do que está sendo dito, sem que viole as regras da norma culta. Sendo assim, a supressão da vírgula altera o sentido de qual frase a seguir?

- a) Desde que cheguei, Mário não parou de falar.
b) No material, há diversos textos literários do Modernismo.
c) Não, pode enviar um e-mail para o departamento de compras.
d) Paulo, você pode preparar o almoço hoje?

CONHECIMENTOS GERAIS | 8 QUESTÕES

11) Em muitas cidades, a poluição sonora proveniente do tráfego rodoviário pode afetar negativamente a saúde e o bem-estar dos moradores urbanos. Qual é uma medida comum que as cidades adotam para reduzir a poluição sonora nas áreas urbanas?

- a) Aumentar o tráfego de veículos de carga pesada nas áreas residenciais.
b) Incentivar o uso de buzinas e sirenes por parte dos motoristas.
c) Implementar regulamentações de velocidade para reduzir o ruído do tráfego.
d) Eliminar o uso de calçadas para pedestres.

12) A gestão de resíduos sólidos é um conjunto de práticas que visa a dar a destinação correta aos resíduos produzidos pela sociedade. Ela envolve:

- I. O mapeamento dos processos de uma empresa.
- II. A análise dos resíduos gerados por cada processo.
- III. O armazenamento e a identificação dos resíduos.
- IV. A mistura dos resíduos e de outros lixos comuns.

Estão CORRETOS:

- a) Somente os itens I e III.
- b) Somente os itens I, II e III.
- c) Somente os itens II, III e IV.
- d) Todos os itens.

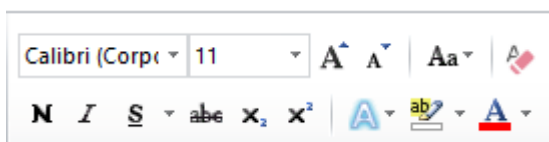
13) Para manter-se seguro na internet, é importante adotar práticas seguras. Nesse sentido, são ações que representam riscos à segurança online:

- I. Senhas fracas: usar senhas curtas, óbvias ou facilmente adivinháveis torna as contas vulneráveis a ataques de força bruta.
- II. Navegação em sites não seguros (HTTPS): visitar sites não criptografados (HTTPs em vez de HTTP) pode expor informações pessoais a interceptações.
- III. Links suspeitos: clicar em links ou abrir anexos em e-mails de remetentes desconhecidos ou suspeitos pode levar a infecções por malware ou phishing.
- IV. Reutilização de senhas: usar a mesma senha em várias contas torna todas essas contas vulneráveis se uma delas for comprometida.

Estão CORRETOS:

- a) Somente os itens I e II.
- b) Somente os itens I e III.
- c) Somente os itens I, III e IV.
- d) Somente os itens II, III e IV.

14) A imagem a seguir ilustra uma série de funcionalidades encontradas na guia Página Inicial do Word 2016. Em qual grupo da guia mencionada estão localizadas essas funcionalidades?



- a) Área de Transferência.
- b) Fonte.
- c) Parágrafo.
- d) Estilos.

15) Assinalar a alternativa que contém o comando utilizado no prompt de comando do Windows 10 para terminar uma ou mais tarefas ou processos:

- a) taskkill
- b) sfc
- c) shutdown
- d) type

16) Analisando-se a sequência abaixo, assinalar a alternativa que apresenta o próximo termo da sequência de modo que o padrão de construção seja mantido:

1, 3, 21, 63, 441, 1323, ?

- a) 3.087
- b) 3.969
- c) 6.996
- d) 9.261

17) A tabela abaixo apresenta as maiores temperaturas já registradas nas capitais dos estados da região Sudeste do Brasil:

Cidade	Temperatura recorde	Data
Rio de Janeiro/RJ	43,2°C	26/12/2012
Vitória/ES	39,0°C	04/01/1972
Belo Horizonte/MG	38,4°C	07/10/2020
São Paulo/SP	37,8°C	17/10/2014

Fonte: G1 Globo – adaptado.

É CORRETO afirmar que a média das maiores temperaturas já registradas nas capitais dos estados da região Sudeste é:

- a) 40,5°C
- b) 39,6°C
- c) 38,7°C
- d) 38,4°C

18) Quando o clima está muito quente, Maria sempre come sorvete como sobremesa após o almoço. Yasmin sempre come doce quando Maria come sorvete e come salada de frutas nos outros dias. Sendo assim, é CORRETO afirmar que:

- a) Yasmin sempre come salada de frutas nos dias muito quentes.
- b) Yasmin come salada de frutas nos dias em que Maria come sorvete.
- c) Yasmin não come doce nos dias muito quentes.
- d) Yasmin não come salada de frutas nos dias em que Maria come sorvete.

LEGISLAÇÃO | 6 QUESTÕES

19) O Estado pode intervir na propriedade privada em casos excepcionais. Nos termos da Constituição Federal, no caso de iminente perigo público, a autoridade competente poderá usar de propriedade particular, assegurada ao proprietário indenização:

- a) Ulterior, se houver dano.
- b) Posterior, em qualquer hipótese.
- c) Prévia, em dinheiro.
- d) Anterior, em títulos da dívida.

20) De acordo com a Lei Orgânica do Município, sobre as competências do Município, no exercício de sua autonomia, assinalar a alternativa INCORRETA:

- a) Administrar os bens que lhe pertencem.
- b) Organizar seus serviços administrativos, com ilegalidade, improbidade e imoralidade.
- c) Interditar edificações em ruínas ou em condições de insalubridade, embargar e fazer demolir construções que constituem ameaça à segurança coletiva.
- d) Disciplinar o serviço de limpeza pública, a remoção do lixo e sua destinação final.

21) Em conformidade com a Lei Orgânica do Município, assinalar a alternativa que preenche a lacuna abaixo CORRETAMENTE:

A prestação de serviços públicos se dará pela administração direta e indireta, por delegações, _____ e consórcios, mediante autorização da Câmara Municipal.

- a) combinações
- b) pactos
- c) indicações
- d) convênios

22) Considerando-se o disposto na Lei Municipal nº 676/2005 — Regime Jurídico dos Servidores Públicos do Município, a respeito do estágio probatório, assinalar a alternativa INCORRETA:

- a) Cada servidor será avaliado somente quando no efetivo exercício do cargo para o qual foi nomeado.
- b) Assiduidade e pontualidade estão entre os requisitos avaliados.
- c) A avaliação será realizada por trimestre.
- d) O servidor nomeado para cargo de provimento efetivo ficará sujeito a estágio probatório por período de 05 anos.

23) De acordo com a Lei Municipal nº 676/2005 — Regime Jurídico dos Servidores Públicos do Município, analisar a sentença abaixo:

Posse é a aceitação expressa das atribuições, deveres e responsabilidades inerentes ao cargo público, com o compromisso de bem servir, formalizada com a assinatura de termo pela autoridade competente e pelo nomeado (1ª parte). A posse dar-se-á no prazo de até trinta dias contados da data de publicação do ato de nomeação, sem possibilidade de prorrogação (2ª parte). A posse em cargo público dependerá de prévia inspeção médica oficial (3ª parte).

A sentença está:

- a) Totalmente correta.
- b) Correta somente em suas 1ª e 2ª partes.
- c) Correta somente em suas 1ª e 3ª partes.
- d) Correta somente em suas 2ª e 3ª partes.

24) De acordo com a Lei Municipal nº 676/2005 — Regime Jurídico dos Servidores Públicos do Município, o nomeado que, por prescrição legal, deva prestar caução como garantia, não poderá entrar em exercício sem prévia satisfação dessa exigência. A caução poderá ser feita por uma das modalidades seguintes:

- I. Cheque pré-datado.
- II. Garantia hipotecária.
- III. Título de dívida pública.
- IV. Depósito em moeda corrente.

Estão CORRETOS:

- a) Somente os itens I e II.
- b) Somente os itens I e III.
- c) Somente os itens II, III e IV.
- d) Todos os itens.

CONHECIMENTOS ESPECÍFICOS | 16 QUESTÕES

25) Conforme as disposições trazidas pela Lei nº 6.766/1979 — Lei do Parcelamento do Solo Urbano, assinalar a alternativa INCORRETA:

- a) Na hipótese de parcelamento do solo implantado e não registrado, o Município poderá requerer ao secretário municipal do meio ambiente a descrição, oral ou escrita, de planta de parcelamento elaborada pelo loteador ou aprovada pelo Município e de declaração de que o parcelamento se encontra implantado, o registro das áreas destinadas a uso público, que passarão dessa forma a integrar o seu domínio.
- b) No Registro de Imóveis far-se-á o registro do loteamento, com uma indicação para cada lote, a averbação das alterações, a abertura de ruas e praças e as áreas destinadas a espaços livres ou a equipamentos urbanos.
- c) O registro do loteamento será feito, por extrato, no livro próprio.
- d) Desde a data de registro do loteamento, passam a integrar o domínio do Município as vias e praças, os espaços livres e as áreas destinadas a edifícios públicos e outros equipamentos urbanos, constantes do projeto e do memorial descritivo.

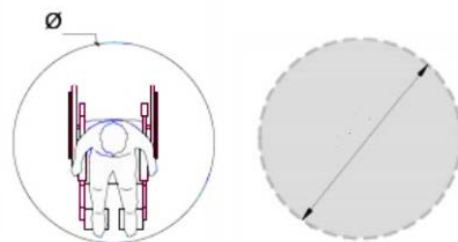
26) A Lei nº 11.445/2007 estabelece as diretrizes nacionais para o saneamento básico e para a política federal de saneamento básico. Com relação aos aspectos técnicos previstos expressamente na Lei, é CORRETO afirmar que:

- a) A prestação dos serviços atenderá a requisitos mínimos de eficiência de recursos, incluindo a regularidade, a continuidade e aqueles relativos aos produtos oferecidos, ao atendimento dos usuários e às condições operacionais e de manutenção dos sistemas, de acordo com as normas regulamentares e dispositivos.
- b) O licenciamento ambiental de unidades de tratamento de esgotos sanitários, de efluentes gerados nos processos de tratamento de água e das instalações integrantes dos serviços públicos de manejo de resíduos sólidos considerará os requisitos de preço e eficiência, a fim de alcançar progressivamente os padrões estabelecidos pela legislação ambiental, ponderada a capacidade de pagamento das populações e usuários envolvidos.
- c) Compete ao servidor público de saneamento básico estabelecer as metas progressivas para a substituição do sistema único pelo plurissistema, sendo obrigatório o tratamento dos esgotos coletados em períodos de estiagem, enquanto durar a transição.
- d) A entidade reguladora estabelecerá limites máximos de perda na distribuição de água tratada, que poderão ser reduzidos gradualmente, conforme se verificarem avanços tecnológicos e maiores investimentos em medidas para diminuição desse desperdício.

27) A Lei nº 10.257/2001 — Diretrizes Gerais da Política Urbana aborda sobre a usucapião especial de imóvel urbano. Considerando-se a legislação pertinente, assinalar a alternativa CORRETA:

- a) Aquele que possuir como sua área ou edificação urbana de até duzentos e cinquenta metros quadrados, por dez anos, ininterruptamente e sem oposição, utilizando-a para sua moradia ou de sua família, adquirir-lhe-á o domínio, mesmo que seja proprietário de outro imóvel urbano ou rural.
- b) Os núcleos urbanos informais existentes sem oposição há mais de vinte anos e cuja área total dividida pelo número de possuidores seja inferior a duzentos e cinquenta metros quadrados por possuidor são suscetíveis de serem usucapidos coletivamente, mesmo que os possuidores sejam proprietários de outro imóvel urbano ou rural.
- c) A usucapião especial coletiva de imóvel urbano será declarada pelo juiz, mediante sentença, a qual servirá de título para registro no cartório de registro de imóveis.
- d) Na pendência da ação de usucapião especial familiar ou rural, ficarão sobrestadas quaisquer outras ações, petições ou possessórias, que venham a ser propostas relativamente ao imóvel usucapiendo.

28) À luz da NBR 9050 — Acessibilidade a edificações, mobiliário, espaços e equipamentos urbanos, analisar a figura a seguir e assinalar a alternativa que representa CORRETAMENTE o diâmetro necessário, em metros, para que seja assegurada a área para manobra de cadeira de rodas sem deslocamento, cuja rotação deverá ser de 360 graus:



Rotação de 360°

- a) 1,00m
- b) 1,20m
- c) 1,50m
- d) 1,80m

29) A determinação da intensidade pluviométrica “I”, para fins de projeto, deve ser feita a partir da fixação de valores adequados para a duração de precipitação e o período de retorno (T). Tomam-se como base dados pluviométricos locais. Assim, o período de retorno deve ser fixado segundo as características da área a ser drenada, obedecendo ao estabelecido na NBR 10844 — Instalações prediais de águas pluviais — Procedimento. Desse modo, para coberturas e/ou terraços, adota-se o seguinte período de retorno:

- a) 1 ano.
- b) 5 anos.
- c) 10 anos.
- d) 25 anos.

30) Com base na NBR 6118, é CORRETO afirmar que, em qualquer caso, não se permite pilar com seção transversal de área inferior a:

- a) 320cm²
- b) 340cm²
- c) 350cm²
- d) 360cm²

31) No estudo da mecânica dos solos, faz-se necessário conhecer as classificações deles. Desse modo, analisar o trecho a seguir e assinalar a alternativa que define o tipo de solo descrito:

São solos que apresentam concentração de ferro em algum horizonte, o que leva a endurecimento na forma de concreções cascalhentas, ou de um horizonte contínuo endurecido por ferro e/ou alumínio (chamado de horizonte F) que facilmente pode ser confundido com rocha (embora seja de origem pedológica). Em muitas regiões esta camada consolidada recebe denominações locais como canga, tapiocanga, laterita, entre outras.

- a) Plintossolos.
- b) Neossolos.
- c) Argissolos.
- d) Latossolos.

32) Em pavimentação, a patologia de deformação permanente, caracterizada por depressão da superfície do pavimento, sem estar acompanhado de solevamento (compensação volumétrica lateral), é o(a):

- a) Ondulação ou corrugação.
- b) Escorregamento.
- c) Afundamento plástico.
- d) Afundamento de consolidação.

33) A compreensão das características dos materiais de construção é um ponto crucial na tomada de decisões do engenheiro. Dessa forma, sobre o concreto, assinalar a alternativa que preenche as lacunas abaixo CORRETAMENTE:

A deformação por fluência do concreto é composta de duas partes, uma rápida e outra lenta. A deformação rápida é irreversível e ocorre durante as primeiras _____ após a aplicação da carga que a originou. A deformação lenta é, por sua vez, composta por duas outras parcelas: a deformação lenta irreversível e a deformação lenta _____.

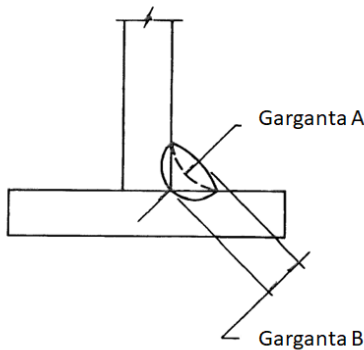
- a) 12h | pontual
- b) 24h | reversível
- c) 24h | gradual
- d) 12h | gradual

34) No que se refere ao projeto e execução das instalações elétricas, quanto ao posicionamento de pontos de tomada, assinalar a alternativa CORRETA:

- a) Em cozinhas, copas, copas-cozinhas, áreas de serviço, lavanderias e locais análogos, no mínimo um ponto de tomada para cada 3,5m, ou fração de perímetro, sendo que, acima de cada bancada com largura igual ou superior a 0,30m deve ser previsto pelo menos um ponto de tomada.
- b) Em banheiros, cozinhas, copas, copas-cozinhas, áreas de serviço, lavanderias e locais análogos, no mínimo 600VA por ponto de tomada, até dois pontos de tomada e 100VA por ponto de tomada, para os excedentes, considerando cada um desses ambientes separadamente.
- c) Em banheiros, pelo menos dois pontos de tomada junto ao lavatório.
- d) Em cômodos ou dependências com área igual ou inferior a 6,0m², pelo menos um ponto de tomada, se a área for maior que 6,0m², pelo menos um ponto de tomada a cada 6m, ou fração de perímetro, espaçado tão uniformemente possível.

35) Assinalar a alternativa que indica os nomes dos tipos de gargantas apresentados na figura abaixo:

Figura: Emenda por solda de chapas



Fonte: FERREIRA DOS SANTOS, A. Estruturas Metálicas.

- a) Garganta A: Linear; Garganta B: Teórica.
- b) Garganta A: Linear; Garganta B: Real.
- c) Garganta A: Real; Garganta B: Teórica.
- d) Garganta A: Teórica; Garganta B: Real.

36) Sobre conceitos fundamentais dos fluidos, marcar C para as afirmativas Certas, E para as Erradas e, após, assinalar a alternativa que apresenta a sequência CORRETA:

- () Se, em um campo de escoamento, várias partículas forem marcadas em um dado instante, elas formarão uma linha no fluido naquele instante, denominada linha de tempo.
 - () As linhas de emissão são partículas fluidas que passam pelo mesmo local e são identificadas facilmente utilizando corante ou fumaça.
 - () As linhas de corrente são desenhadas no campo de escoamento e são tangentes à direção do escoamento em cada ponto do campo, sendo que não há fluxo de matéria através delas.
- a) C - C - E.
 - b) C - C - C.
 - c) C - E - E.
 - d) E - E - C.

37) No Revit Autodesk, o processo pelo qual podemos obter o produto final do projeto, passando as vistas 3D para uma única imagem estática ou fotorrealística, é chamado de:

- a) Visualização.
- b) Representação.
- c) Finalização.
- d) Renderização.

38) De acordo com a Lei Municipal nº 838/2009 — Código de Obras do Município, devem integrar o processo de aprovação de projeto os seguintes elementos:

- I. Informações Urbanísticas.
- II. Requerimento solicitando aprovação de projeto assinado apenas pelo proprietário.
- III. Cópia do registro imobiliário atualizado.
- IV. Anotação de Responsabilidade Técnica (ART) referente ao projeto arquitetônico da edificação.

Estão CORRETOS:

- a) Somente os itens I e II.
- b) Somente os itens II e III.
- c) Somente os itens I, III e IV.
- d) Todos os itens.

39) Considerando-se a Lei Municipal nº 838/2009 — Código de Obras do Município, assinalar a alternativa que preenche as lacunas abaixo CORRETAMENTE:

Na oportunidade de ser solicitada a licença para construção, o proprietário da obra e seu _____ poderão solicitar uma _____ para iniciá-la.

- a) responsável técnico | Autorização Provisória
- b) acompanhante técnico | Autorização Permanente
- c) corretor de imóveis | Autorização Provisória
- d) supervisor de obras | Autorização Definitiva

40) De acordo com a Lei Municipal nº 735/2007 — Código de Posturas do Município, a respeito do uso de tapumes, analisar a sentença abaixo:

Na pintura ou pequenos reparos das fachadas dos prédios, em alinhamento com a via pública, é obrigatório o uso de tapume, mas é dispensado o uso de cavaletes com sinais indicativos para segurança pública (1ª parte). O tapume deve ser retirado do passeio e recuado até o alinhamento do terreno se ocorrer a paralisação da obra num período superior a 30 (trinta) dias (2ª parte).

A sentença está:

- a) Totalmente correta.
- b) Correta somente em sua 1ª parte.
- c) Correta somente em sua 2ª parte.
- d) Totalmente incorreta.