



PREFEITURA MUNICIPAL DE PASSOS

CONCURSO PÚBLICO

CADERNO DE PROVA – NÍVEL SUPERIOR (TARDE)

PEB - História

LEIA ATENTAMENTE AS SEGUINTE INSTRUÇÕES:

1. Este caderno de prova contém **60 (sessenta) questões objetivas**, numeradas de 1 a 60 e distribuídas da seguinte forma:
 - a) de 1 a 15 – Língua Portuguesa;
 - b) de 16 a 20 – Noções de Informática;
 - c) de 21 a 30 – Raciocínio Lógico;
 - d) de 31 a 50 – Conhecimentos Específicos;
 - e) de 51 a 60 – Noções de Administração Pública.
2. Confira se a quantidade e a ordem das questões deste caderno de prova estão de acordo com as instruções anteriores. Caso o caderno esteja incompleto, tenha defeito ou apresente qualquer divergência, comunique imediatamente ao fiscal de sala para que ele tome as providências cabíveis.
3. Para cada uma das questões objetivas, são apresentadas **4 (quatro)** opções de resposta. Apenas **1 (uma)** resposta responde corretamente à questão.
4. O tempo disponível para esta prova é de **4 (quatro) horas**.
5. Reserve tempo suficiente para marcar a sua folha de respostas.
6. Os rascunhos e as marcações assinaladas neste caderno **não** serão considerados na avaliação.
7. O candidato somente poderá se retirar do local da aplicação das provas após **60 (sessenta)** minutos de seu início.
8. Quando terminar, chame o fiscal de sala, entregue este **caderno de prova** e a **folha de respostas**.
9. O candidato somente poderá retirar-se do local da aplicação levando consigo o caderno de provas a partir dos últimos **30 (trinta) minutos** para o término da prova.
10. **Boa prova!**

LÍNGUA PORTUGUESA



Leia atentamente o texto a seguir e responda às questões de 1 a 15.

Darwin já via emoções ligadas à neurologia e à fisiologia

Charles Darwin, em 1872, defendeu: emoções são estados mentais que causam reações corpóreas estereotipadas. Para Darwin, cada sentimento poderia ser precisamente identificado em posturas e movimentos faciais específicos. Para isso haveria uma rota universalmente repetida, que liga esse produto cerebral aos músculos.

Quando ativa, a emoção é denunciada por uma exata expressão. Essa ideia foi uma das inspirações para a alvorada técnica que transformou a psicologia, até então filosofia mental, em uma disciplina científica. Os pesquisadores passaram a procurar bases físicas para explicar medo, raiva e tristeza embasados na neurologia e na fisiologia.

A mente humana era vista como um conjunto de capacidades separadas, e cada uma dessas seria produzida por um particular substrato anatômico. Na época surgiam descobertas de que exatos locais cerebrais cuidavam de funções restritas como linguagem e visão. Por que não existiriam áreas que guardam raiva, medo e alegria?

Os cientistas Klüver e Bucy em 1939 deram boas respostas a essa pergunta. A dupla observava a falta que fazia partes eliminadas no cérebro de macacos. Primatas cujos sistemas límbicos – um conjunto de estruturas da base cerebral – haviam sido danificados, mudaram de animais ferozes para dóceis. Antes da intervenção, se afastavam de animais peçonhentos em aversão; depois, até os traziam à boca. Fora descoberto o centro intracraniano para a raiva e medo. Décadas após Klüver e Bucy, novas pesquisas apontaram que uma parte do sistema límbico, a amígdala, deveria ser considerada esse núcleo emocional. Sob essa visão, os sentimentos batalham com a cognição para o controle do comportamento.

Técnicas sofisticadas de imagem cerebral em humanos provam que as amígdalas atuam para temor e pânico e no condicionamento emocional. Também formatam memórias com apego emotivo e nos habilitam a reconhecer a expressão facial do medo. Mas essas conclusões foram tomadas de experimentos laboratoriais. Exemplos de vida real, de pessoas com lesões cerebrais restritas às amígdalas, são indispensáveis para um conhecimento mais refinado.

Existe um defeito genético raro que causa a doença de Urbach-Wiethe, cujas consequências se espalham pelo corpo e em especial leva à calcificação das amígdalas cerebrais. S.M. é uma mulher que tem esse diagnóstico, ela possuiu dificuldades em experimentar medo em momentos normativos; por exemplo, ao assistir a filmes de terror. S.M. não consegue aprender com seus erros e mal reconhece o medo expresso em faces e tons de vozes. Entretanto, em circunstâncias especiais, quando inala ar com concentrações mais altas de CO₂, ela entra em pânico. A amígdala, portanto, não é fundamental para a sensação de medo. Outro ponto: nem todas as pessoas com lesões

bilaterais de amígdalas sofrem das mesmas restrições vividas por S.M.

Diferente do que Darwin pensou, não existe uma expressão única certamente ligada a uma emoção. E se desejamos compreender esses sentimentos é insuficiente olharmos para uma área em nosso organismo, todo o cérebro importa. Esse órgão contém módulos de especialização, mas possui outra característica oposta a essa atribuição. Vários de seus elementos, estruturados em locais diferentes, têm função semelhante e promovem o mesmo comportamento. A seleção natural favorece sistemas assim, que demonstram complexidade e resistência a danos.

A atividade de um único neurônio, ou de um pequeno agrupamento desses, é a presença ou ausência de alguma função cerebral, em um dado momento. Muitos neurônios se conectam com um único, a chamada conectividade muitos para um. Logo, a atividade de uma dessas células recebe influências de diferentes combinações exercidas por seus pares. Como consequência, os neurônios têm múltiplos propósitos.

E assim são as diferentes regiões cerebrais; ainda que especializadas, exercem diversas atribuições. E muitas dessas transformam eventos neurais em categorias mentais, que atribuímos um significado e nomeamos. Tristeza, raiva, nojo são exemplos dessas categorias. São palpites de nossa situação interna. Esse é um processo crucial para que aprendamos com a experiência, e para que infirmos o que está prestes a acontecer.

O cérebro não surgiu para a razão, para a felicidade ou para a percepção precisa. Fosse assim, o consumo de energia seria imenso e insustentável. Restrito por privações, o cérebro cria modelos mentais para compreender o instante, em suposições. Formar emoções é uma forma cerebral para termos mapas mentais de nossas introspecções, e para dar significado à influência que o ambiente exerce sobre os nossos corpos. É a maneira de nosso encéfalo explicar as sensações corporais que surgem por efeito da situação do nosso redor, e internamente. Emoções não são apenas reações ao ambiente, mas uma forma de compreender consequências. São obras difusas de nossos cérebros e instáveis, nenhuma sensação é exatamente a mesma que acabou de acontecer.

(Luciano Magalhães Melo.

<https://www1.folha.uol.com.br/colunas/luciano-melo/2023/12/darwin-ja-via-emocoes-ligadas-a-neurologia-e-a-fisiologia.shtml>. 4.dez.2023, com adaptações.)

Questão 1

Em relação à tipologia textual, tomando por base que o texto apresenta como foco ideias, classificando-se como dissertativo, qual outra tipologia presente no texto e predominante é empregada para comprovar as ideias defendidas?

- (A) Injuntiva.
- (B) Narrativa.
- (C) Descritiva.
- (D) Epistolar.

Questão 2

Em relação à leitura e às inferências do texto, analise as afirmativas a seguir:

- I. A vinculação entre anatomia e mente consistiu num dos grandes achados de Darwin, que impulsionou os estudos da Psicologia e cujas teorias apontam para a compreensão contemporânea das reações emocionais humanas.
- II. Apesar de se terem identificado áreas cerebrais responsáveis por algumas emoções, não é possível estabelecer um padrão universal, uma vez que há pessoas que não manifestam sentimentos como outras.
- III. Não é possível afirmar que as estruturas neuronais tenham papéis preestabelecidos e únicos, mesmo em interação com um ou vários outros.

Assinale

- (A) se apenas as afirmativas I e II estiverem corretas.
- (B) se apenas as afirmativas I e III estiverem corretas.
- (C) se apenas as afirmativas II e III estiverem corretas.
- (D) se todas as afirmativas estiverem corretas.

Questão 3

Na linha 22, o pronome “essa” desempenha papel

- (A) anafórico.
- (B) catafórico.
- (C) dêitico.
- (D) exofórico.

Questão 4

Na época surgiam descobertas de que exatos locais cerebrais cuidavam de funções restritas como linguagem e visão. Por que não existiriam áreas que guardam raiva, medo e alegria? (L.17-20)

A pergunta guarda relação com a afirmativa anterior. Essa relação se estabelece na associação, da pergunta e da afirmativa, respectivamente, entre

- (A) sentimento e sentido.
- (B) sentido e sentimento.
- (C) restrição e amplidão.
- (D) amplidão e restrição.

Questão 5

São obras difusas de nossos cérebros e instáveis, nenhuma sensação é exatamente a mesma que acabou de acontecer. (L.97-99)

A palavra que expressa a ideia contida no segmento sublinhado no período acima é

- (A) perenidade.
- (B) efemeridade.
- (C) inexorabilidade.
- (D) indelebilidade.

Questão 6

Primates cujos sistemas límbicos – um conjunto de estruturas da base cerebral – haviam sido danificados, mudaram de animais ferozes para dóceis. (L.23-26)

O segmento sublinhado no período acima, em relação ao termo anteriormente indicado, estabelece uma relação de

- (A) explicitação.
- (B) enumeração.
- (C) especificação.
- (D) explicação.

Questão 7

Por que não existiriam áreas que guardam raiva, medo e alegria? (L.19-20)

No período acima, grafou-se corretamente uma das formas do PORQUÊ.

Assinale a alternativa em que isso **não** tenha acontecido.

- (A) Não haveria por que existir alguma diferença entre eles.
- (B) Não entendiam por que, após aquela etapa, ainda não tinham sido promovidos.
- (C) Por que os demais foram promovidos, todos também deveriam ser?
- (D) Ainda sem entendermos por quê, as mudanças se impuseram rapidamente.

Questão 8

Assinale a alternativa em que a palavra indicada tenha sido acentuada seguindo regra **distinta** da das demais.

- (A) órgão (L.62)
- (B) Vários (L.64)
- (C) atribuímos (L.80)
- (D) insustentável (L.87)

Questão 9

Charles Darwin, em 1872, defendeu: *emoções são estados mentais que causam reações corpóreas estereotipadas.* (L.1-3)

Assinale a alternativa em que se transpôs corretamente a fala de Darwin (discurso direto) para o discurso indireto, ou seja, “reportando” a fala dele.

- (A) Charles Darwin, em 1872, defendeu que emoções eram estados mentais que causavam reações corpóreas estereotipadas.
- (B) Charles Darwin, em 1872, defendeu que emoções seriam estados mentais que causariam reações corpóreas estereotipadas.
- (C) Charles Darwin, em 1872, defendeu que emoções foram estados mentais que causaram reações corpóreas estereotipadas.
- (D) Charles Darwin, em 1872, defendeu que emoções são estados mentais que causam reações corpóreas estereotipadas.

Questão 10

S.M. é uma mulher que tem esse diagnóstico, ela possuiu dificuldades em experienciar medo em momentos normativos; por exemplo, ao assistir a filmes de terror. (L.47-50)

Assinale a alternativa em que a alteração do segmento sublinhado no período acima **não** tenha sido feita seguindo a norma culta. Não leve em conta as alterações de sentido.

- (A) ao almejar filmes de terror
- (B) ao lembrar de filmes de terror
- (C) ao aspirar a filmes de terror
- (D) ao referir-se a filmes de terror

Questão 11

E assim são as diferentes regiões cerebrais; ainda que especializadas, exercem diversas atribuições. (L.77-78)

Assinale a alternativa que **não** poderia substituir o segmento sublinhado no período acima, sob pena de grave alteração de sentido.

- (A) conquanto
- (B) embora
- (C) porquanto
- (D) mesmo que

Questão 12

Esse é um processo crucial para que (1) aprendamos com a experiência, e para que infirmamos o que (2) está prestes a acontecer. (L.82-84)

As ocorrências do QUE no período acima, (1) e (2), classificam-se, respectivamente, como

- (A) conjunção integrante e pronome relativo.
- (B) pronome relativo e conjunção subordinativa.
- (C) pronome relativo e conjunção integrante.
- (D) conjunção subordinativa e pronome relativo.

Questão 13

Para isso haveria uma rota universalmente repetida, que liga esse produto cerebral aos músculos. (L.5-7)

O termo sublinhado no período acima desempenha função sintática de

- (A) sujeito.
- (B) objeto direto.
- (C) predicativo do sujeito.
- (D) adjunto adnominal.

Questão 14

Assinale a alternativa em que a palavra não tenha sofrido composição ao longo de seus processos de formação.

- (A) estereotipadas (L.3)
- (B) filosofia (L.11)
- (C) anatômico (L.17)
- (D) intracraniano (L.29)

Questão 15

Existe um defeito genético raro que causa a doença de Urbach-Wiethe... (L.44-45)

Assinale a alternativa em que a alteração do segmento sublinhado no excerto acima tenha sido feita de acordo com a norma culta.

- (A) Hão de haver defeitos genéticos raros
- (B) Hão de existir defeitos genéticos raros
- (C) Existe defeitos genéticos raros
- (D) Deve existir defeitos genéticos raros

NOÇÕES DE INFORMÁTICA

Questão 16

No que diz respeito aos modos de utilização de tecnologias, entre os dispositivos de entrada de dados existe um aparelho de leitura ótica que permite converter imagens, fotos, ilustrações e textos em papel em um formato digital que pode ser manipulado em computador.

Esse dispositivo é conhecido por

- (A) Bridge.
- (B) Plotter.
- (C) Scanner.
- (D) Joystick.

Questão 17

No que se refere aos aplicativos associados à internet, o *Google Chrome* oferece a possibilidade de visualizar as páginas dos sites na modalidade tela cheia, por meio do acionamento de uma tecla de função.

Essa tecla de função é

- (A) F2.
- (B) F3.
- (C) F10.
- (D) F11.

Questão 18

No que diz respeito aos recursos do Windows 7 BR em um notebook Intel, um aplicativo é suportado por esse sistema operacional e que funciona como gerenciador de pastas e arquivos.

Esse gerenciador de pastas e arquivos é conhecido por

- (A) Gerenciador de Dispositivos.
- (B) Explorador de Arquivos.
- (C) Janela de Ferramentas.
- (D) Painel de Controle.

Questão 19

No uso dos recursos do Word 2010 BR, um texto continha cinco parágrafos, todos com alinhamento à esquerda. Nesse trabalho de digitação, os cinco parágrafos foram selecionados e aplicado o alinhamento justificado, resultante da execução de um atalho de teclado.

O atalho de teclado é

- (A) Alt + J.
- (B) Ctrl + J.
- (C) Shift + J.
- (D) AltGr + J.

Questão 20

No software Excel 2010 BR, a execução do atalho de teclado Ctrl + B tem por significado

- (A) Gerar gráfico.
- (B) Aplicar negrito.
- (C) Salvar planilha.
- (D) Formatar célula.

RACIOCÍNIO LÓGICO

Questão 21

Em uma conferência de escritores, há quatro autores que participaram juntos em uma apresentação de trabalhos: André, Breno, Carlos e Leonardo. Sabe-se que André é mais novo que Breno, Carlos é mais velho que Leonardo e que Breno é mais novo que Carlos.

Dentre os quatro autores que apresentaram juntos o trabalho, o mais velho é

- (A) André.
- (B) Breno.
- (C) Carlos.
- (D) Leonardo.

Questão 22

Sejam três casas com cores distintas, uma do lado da outra, e que cada uma dela está toda pintada por uma dessas três cores: vermelha, azul e verde. Se a casa vermelha está à esquerda da casa azul e a casa azul está à esquerda da casa verde, a ordem das casas da direita para a esquerda é

- (A) vermelha, azul e verde.
- (B) azul, verde e vermelha.
- (C) verde, vermelha e azul.
- (D) verde, azul e vermelha.

Questão 23

Uma loja durante todo o mês de novembro colocou todos os produtos com 20% de desconto, e na hora do pagamento, caso o cliente escolha pagar utilizando apenas PIX, tem mais 10% de desconto no valor da nota.

Com base nas informações do texto, é correto concluir que o desconto total de um cliente que escolha pagar apenas por PIX é equivalente a um único desconto de

- (A) 25%.
- (B) 28%.
- (C) 30%.
- (D) 32%.

Questão 24

Observe a sequência de figuras abaixo, formadas por símbolo com formato de avião:



Quantos símbolos com formato de avião há no 31º termo da sequência?

- (A) 80.
- (B) 85.
- (C) 90.
- (D) 95.

Questão 25

Um pediatra passou um frasco de 120 ml de um xarope para ser tomado 5 ml a cada 6 horas até o fim do frasco. Sabe-se que a criança tomou a medicação corretamente até o fim do tratamento e que não houve desperdício.

O total de dias que durou o tratamento desse xarope foi igual a

- (A) 6.
- (B) 12.
- (C) 20.
- (D) 24.

Questão 26

O Dia das Mães e o dos Pais não possuem data fixa, sendo ambos comemorados no segundo domingo dos meses de maio e agosto, respectivamente. Em um determinado ano, o Dia das Mães foi comemorado no dia 10 de maio. Nesse mesmo ano, o Dia dos Pais foi comemorado no dia

- (A) 8 de agosto.
- (B) 9 de agosto.
- (C) 10 de agosto.
- (D) 12 de agosto.

Questão 27

Arthur, Bruno e Carlos trabalham numa mesma empresa. Um deles no setor administrativo, outro no setor financeiro e o outro no setor de segurança, não necessariamente na mesma ordem. Sabe-se ainda que um deles é carioca, outro mineiro e o terceiro paulista. Sabe-se que

- Carlos trabalha no setor de segurança.
 - O carioca trabalha no setor financeiro.
 - Arthur não é paulista e não trabalha no setor financeiro
- A partir dessas afirmações, temos que quem é o carioca e quem trabalha no setor administrativo são, respectivamente,
- (A) Bruno e Arthur.
 - (B) Arthur e Carlos.
 - (C) Carlos e Bruno.
 - (D) Bruno e Carlos.

Questão 28

Geovane possui três filhos, Ana, Beatriz e Claudio. Ele quer dar a quantia de R\$ 2000,00 para os seus três filhos de forma diretamente proporcional à idade deles. Sabe-se que Ana tem o dobro da idade de Beatriz, Claudio é dois anos mais novo que Ana e que a soma da idade dos três filhos é igual a 28 anos.

A idade de Claudio, em anos, é igual a

- (A) 6.
- (B) 9.
- (C) 10.
- (D) 12.

Questão 29

O IMC é reconhecido como padrão internacional para avaliar o grau de sobrepeso e obesidade. É calculado dividindo a massa (em kg) pela altura ao quadrado (em metros). Uma pessoa que possui 86,7 kg de massa e tem a altura de 1,70 metros possui um IMC igual a

- (A) 22.
- (B) 25.
- (C) 28.
- (D) 30.

Questão 30

Uma lanchonete criou um cartaz com a oferta de um combo com três produtos, sanduíche, batata frita e refrigerante, em que cada um desses produtos possui um tamanho, ou seja, um deles possui tamanho pequeno, outro tamanho médio e o outro tamanho grande, não necessariamente nessa ordem. Sabe-se que no cartaz os três produtos estão um do lado do outro e que

- o sanduíche está à esquerda do produto de tamanho pequeno;
- o produto de tamanho maior está à direita do refrigerante;
- a batata frita não possui tamanho menor.

A ordem com que os três produtos, da esquerda para a direita, estão dispostos no cartaz é

- (A) batata, refrigerante e sanduíche.
- (B) batata, sanduíche e refrigerante.
- (C) refrigerante, batata e sanduíche.
- (D) sanduíche, refrigerante e batata.

CONHECIMENTOS ESPECÍFICOS

Questão 31

Em relação ao que é válido na LDB, em função de suas atualizações, analise as afirmativas a seguir:

- I. Comprovada a negligência da autoridade competente para garantir o oferecimento do ensino obrigatório, poderá ela ser imputada por crime de responsabilidade.
- II. Para garantir o cumprimento da obrigatoriedade de ensino, o Poder Público criará formas alternativas de acesso aos diferentes níveis de ensino, independentemente da escolarização anterior.
- III. É dever dos pais ou responsáveis efetuar a matrícula dos menores, a partir dos seis anos de idade, no ensino fundamental.

Assinale

- (A) se apenas as afirmativas I e II estiverem corretas.
- (B) se apenas as afirmativas I e III estiverem corretas.
- (C) se apenas as afirmativas II e III estiverem corretas.
- (D) se todas as afirmativas estiverem corretas.

Questão 32

Segundo a Lei 11.645/2008, os conteúdos referentes à história e cultura afro-brasileira e dos povos indígenas brasileiros serão ministrados no âmbito de todo o currículo escolar, em especial nas áreas de

- (A) geografia e história brasileiras.
- (B) educação física, educação artística e de literatura brasileira.
- (C) educação artística e de literatura e história brasileiras.
- (D) educação física, geografia e história brasileiras.

Questão 33

Com base na Resolução 4.692/21, serão garantidos, no calendário escolar, o mínimo de 200 (duzentos) dias letivos e carga horária obrigatória conforme indicado nas alternativas a seguir, **à exceção de uma**. Assinale-a.

- (A) 800 horas para o ensino fundamental anos iniciais
- (B) 833 horas e 20 minutos para o ensino fundamental anos finais
- (C) 1000 horas para o ensino médio
- (D) 1500 horas para o ensino fundamental em tempo integral anos iniciais – EFTI

Questão 34

Segundo a Resolução 4.692/21, os anos iniciais do Ensino Fundamental no Município de Passos são organizados por

- (A) um ciclo contínuo de aprendizagem.
- (B) dois ciclos contínuos de aprendizagem.
- (C) três ciclos contínuos de aprendizagem.
- (D) três ciclos estanques de aprendizagem.

Questão 35

Com base na Lei Complementar 21/2006, é o retorno à atividade de servidor aposentado por invalidez quando declarados por junta médica oficial, insubsistentes os motivos determinantes da aposentadoria. Trata-se de

- (A) recondução.
- (B) reintegração.
- (C) reversão.
- (D) redistribuição.

Questão 36

Em relação ao que prevê o Estatuto e o Plano de Carreira do Magistério Público Municipal, analise as afirmativas a seguir:

- I. Poderá ser concedida licença ao servidor por motivo de doença do cônjuge ou companheiro, pai, mãe, filhos, avós, padrasto, madrasta e enteado, mediante comprovação por junta médica oficial definida pela Administração.
- II. A licença somente será deferida se a assistência direta do servidor for indispensável e não puder ser prestada simultaneamente com o exercício do cargo.
- III. O período da referida licença não poderá ultrapassar o prazo de 24 (vinte e quatro) meses durante a vida funcional do servidor, com direito à percepção do vencimento integral durante os 2 (dois) primeiros meses.

Assinale

- (A) se apenas as afirmativas I e II estiverem corretas.
- (B) se apenas as afirmativas I e III estiverem corretas.
- (C) se apenas as afirmativas II e III estiverem corretas.
- (D) se todas as afirmativas estiverem corretas.

Questão 37

Com base textualmente na Resolução SEE 4.256/20, considera-se público da Educação Especial, para efeito do que dispõe a resolução, os estudantes que apresentam as condições listadas nas alternativas a seguir, **à exceção de uma**. Assinale-a.

- (A) deficiência
- (B) Transtorno do Espectro Autista (TEA)
- (C) Transtorno do Déficit de Atenção com Hiperatividade (TDAH)
- (D) altas habilidades / superdotação

Questão 38

Em relação à Resolução SEE 4.256/20, no que tange ao Professor de Apoio à Comunicação, Linguagem e Tecnologias Assistivas (ACLTA), analise as afirmativas a seguir:

- I. Tem a função de apoiar o processo pedagógico de escolarização do estudante com disfunção neuromotora grave, deficiência múltipla ou Transtorno do Espectro Autista (TEA) matriculado na escola comum, sendo autorizado 1 (um) professor para até 3 (três) estudantes matriculados no mesmo ano de escolaridade e frequentes na mesma turma.
- II. Nos casos em que houver na escola apenas uma turma para o ano de escolaridade, o Professor de Apoio à Comunicação, Linguagem e Tecnologias Assistivas poderá atender estudantes de salas diferentes, mas não mais que 3 (três).
- III. A autorização do Professor de Apoio à Comunicação, Linguagem e Tecnologias Assistivas (ACLTA) se justifica quando o estudante apresentar necessidades de suporte na comunicação alternativa, aumentativa ou no uso de recursos de tecnologias assistivas.

Assinale

- (A) se apenas as afirmativas I e II estiverem corretas.
- (B) se apenas as afirmativas I e III estiverem corretas.
- (C) se apenas as afirmativas II e III estiverem corretas.
- (D) se todas as afirmativas estiverem corretas.

Questão 39

Nas primeiras décadas do século XXI, é formulado um documento que pretende ser o norteador para a elaboração das referências curriculares em todo o país. A qual documento nos referimos?

- (A) Base Nacional Comum Curricular.
- (B) Diretrizes Curriculares Nacionais.
- (C) Parâmetros Curriculares Nacionais.
- (D) Lei de Diretrizes e Bases da Educação Nacional.

Questão 40

A obra “A redenção de Cam” (1895), do pintor espanhol Modesto Brocos, nos remete à discussão do final do século XIX e início do século XX acerca da miscigenação do povo brasileiro. Sobre esse debate histórico, analise as afirmativas a seguir:



(Adaptada de <https://www.edusp.com.br/wp-content/uploads/2018/08/%E2%80%98A-Reden%C3%A7%C3%A3o-de-Cam%E2%80%99.jpg>)

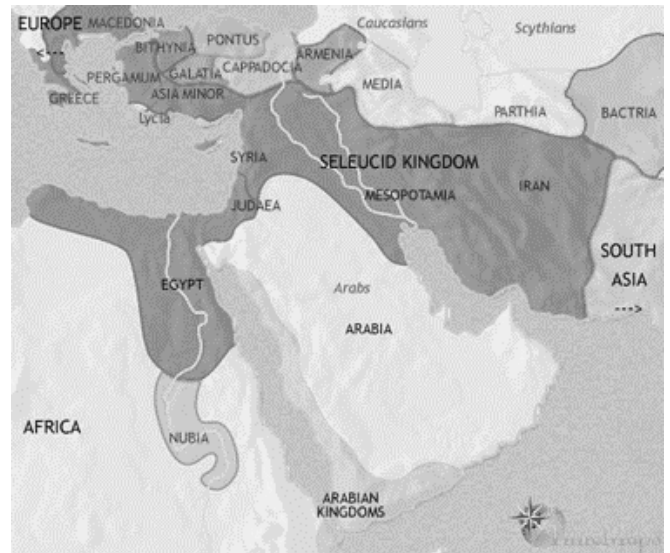
- I. A miscigenação era um dos temas de preocupação das elites nacionais na busca de uma nova coesão social para a “nação brasileira”, principalmente após a Proclamação da República, pautada na modernidade, no progresso e na trilha da civilização.
- II. As teorias raciais, oriundas da Europa, baseadas em um determinismo biológico, encontraram receptividade em boa parte dos intelectuais e cientistas brasileiros desse período, que percebiam a significativa presença de negros e mestiços como obstáculo para o desenvolvimento do país.
- III. Com a chegada do liberalismo como paradigma político no Brasil, na virada do século XIX para o século XX, as teorias raciais apresentaram-se como modelo teórico legitimador das hierarquias sociais, antes reguladas pela lógica escravista.

Assinale

- (A) se somente a afirmativa I estiver correta.
- (B) se somente as afirmativas I e III estiverem corretas.
- (C) se somente as afirmativas II e III estiverem corretas.
- (D) se todas as afirmativas estiverem corretas.

Questão 41

O conhecimento sobre o continente africano, durante o longo período da Idade Antiga, muitas vezes, se restringe ao Egito Antigo. Todavia, nota-se, historicamente, a presença de inúmeros povos, reinos, culturas e sociedades com fortes influências econômicas e políticas na região. Assim, sobre a Antiguidade em África, é correto afirmar que



(Adaptado de <https://timemaps.com/encyclopedia/history-middle-east/>)

- (A) As mulheres nos diferentes reinos africanos da Antiguidade não podiam participar da vida pública, restringindo-se ao ambiente doméstico, como o caso das *Candace* ou *Kandake*.
- (B) As Guerras Púnicas entre Roma e Cartago foram incentivadas pelo interesse romano no território egípcio controlado durante anos pelos cartagineses.
- (C) O Egito, durante décadas, foi governado pelos chamados “faraós negros”, descendentes do rei Piye, do Reino de Kush, após expulsar os assírios do território egípcio.
- (D) O território africano não possuiu grandes reinos, impérios e sociedades até a chegada dos europeus no século XV, sendo o Egito a única civilização antiga conhecida nos dias atuais.

Questão 42

Carlo Ginzburg, um dos mais famosos historiadores italianos do século XX, dialoga com Mikhail Bakhtin para pensar a sociedade camponesa italiana na Europa pré-industrial.

“A consciência pesada do colonialismo se uniu assim a consciência pesada da opressão de classe. Dessa maneira foi superada, pelo menos verbalmente, não só a concepção antiquada de folclore como mera coleção de curiosidades, mas também a posição de quem distinguia nas ideias, crenças, visões de mundo das classes subalternas nada mais do que um acúmulo inorgânico de fragmentos de ideias, crenças, visões de mundo elaborados pelas classes dominantes provavelmente vários séculos antes.”

(GINZBURG, Carlo. **O queijo e os vermes**: o cotidiano e as ideias de um moleiro perseguido pela inquisição. São Paulo: Companhia das Letras, 1987, p.12)

Assim, o autor recorreu a qual conceito para escrever sobre um dos seus mais famosos personagens, o moleiro Menocchio?

- (A) Historicismo.
- (B) Circularidade Cultural.
- (C) História Oral.
- (D) Hermenêutica.

Questão 43

"[...] a França que fez suas revoluções e a elas deu suas ideias, a ponto de bandeiras tricolores de um tipo ou de outro terem-se tornado o emblema de praticamente todas as nações emergentes, e as políticas europeias (ou mesmo mundiais), entre 1789 e 1917, foram em grande parte lutas a favor ou contra os princípios de 1789, ou ainda os mais incendiários princípios de 1793. A França forneceu o vocabulário e os temas da política liberal e radical-democrática para a maior parte do mundo. A França deu o primeiro grande exemplo, o conceito e o vocabulário do nacionalismo. Ela forneceu os códigos legais, o modelo de organização técnica e científica e o sistema métrico de medidas para a maioria dos países. A ideologia do mundo moderno atingiu, pela influência francesa, as antigas civilizações que até então resistiam às ideias europeias. Essa foi a obra da Revolução Francesa."

(HOBSBAWM, Eric J. **A Era da Revoluções**: Europa (1789 - 1848). 3ª ed. Rio de Janeiro: Paz e Terra, 1981. p.71-72)

Sobre o período conhecido como Revolução Francesa, é correto afirmar que

- (A) a Revolução Francesa tem seu início com a Tomada da Bastilha, símbolo do Antigo Regime, em 1789, pelas camadas populares, lideradas por Napoleão Bonaparte.
- (B) o Diretório foi o período mais popular da Revolução Francesa, no qual os girondinos, liderados por Robespierre, aprovaram a Constituição de 1793.
- (C) a Revolução Francesa teve como consequência o fim do Antigo Regime na Europa, todavia seus efeitos no continente americano foram ínfimos.
- (D) o ano de 1789 é considerado um grande marco da História, inaugurando a chamada Idade Contemporânea, na qual se consolidou o Capitalismo como principal modo de produção.

Questão 44

"O projeto da Coroa portuguesa, no tocante aos índios, [...] era preciso convencê-los, pacificamente, a "descerem" do interior (a "serra" ou "sertão") para a costa; lá, junto aos portugueses, os índios pacificamente descidos seriam aldeados, sob a administração (inicialmente) de missionários; os índios das aldeias constituiriam a reserva de mão de obra da Colônia (serviços obrigatórios para a Coroa e remunerados para particulares), enquanto seriam convertidos, educados, "civilizados"; até que, finalmente, desaparecessem enquanto gentios e passassem a engrossar a população de vassallos da Coroa portuguesa na Colônia".

(PERRONE-MOISÉS, Beatriz. Terras indígenas na legislação colonial. **Revista da Faculdade de Direito**. USP, São Paulo, v. 95, p. 107-120, 2000. p.110)

A questão da escravização dos povos originários causou muitos conflitos no Brasil. Entre eles, é correto assinalar a

- (A) Guerra dos Emboabas.
- (B) Revolta de Beckman.
- (C) Revolta de Felipe dos Santos.
- (D) Revolta de Vila Rica.

Questão 45

Agostinho Neto escreveu o poema "Sobre o sangue ainda quente do meu irmão" durante a luta pela independência de Angola, Estado do qual foi o primeiro presidente após a independência. Durante a segunda metade do século XX, vários novos países independentes surgiram em África.

Sobre o sangue ainda quente do meu irmão

Sacrificado pela pátria

Construo o meu sonho de união

Sobre o sangue ainda quente da minha irmã

Assassinada pelos carrascos

Construo o meu sonho de unidade

Unidade cimentada pelo sangue

União plantada sobre a terra

Germinando no meu gesto

Crescendo na minha voz

Gritando no teu olhar

Sobre o contexto de pós-2ª Guerra Mundial em Portugal e suas antigas colônias, assinale V para a afirmativa Verdadeira e F para a Falsa.

()	As ex-colônias portuguesas foram umas das últimas regiões a se tornarem independentes no continente africano, sendo a principal preocupação da política diplomática do regime salazarista.
()	A luta pela manutenção das suas possessões em África chegou a consumir aproximadamente 40% da economia de Portugal, o que ampliava o descontentamento da população com o governo.
()	O Salazarismo manteve o apoio irrestrito dos militares durante todo o seu período, sendo derrubado pela "Revolução dos Cravos", em 1969, em um movimento liderado pelos camponeses.

As afirmativas são, respectivamente,

- (A) V, V e F.
- (B) F, V e V.
- (C) V, F e F.
- (D) F, F e V.

Questão 46

Fernando Braudel, maior representante da 2ª geração do Movimento dos Annales, refletiu, em alguns de seus estudos, sobre a pluralidade temporal da História.

"Apesar de todas as mudanças evidentes que os atravessam, estes quatro ou cinco séculos de vida econômica tiveram uma certa coerência, até a reviravolta do século XVIII e da revolução industrial, da qual ainda não saímos." (BRAUDEL, Fernand)

Nessa passagem, ao analisar o capitalismo mercantil na Europa Ocidental, o historiador francês se refere a um exemplo de

- (A) curta duração.
- (B) média duração.
- (C) longa duração.
- (D) duração cíclica.

Questão 47

Eu tenho um sonho que um dia essa nação levantar-se-á e viverá o verdadeiro significado da sua crença: Consideramos essas verdades como autoevidentes que todos os homens são criados iguais.

Eu tenho um sonho que um dia, nas montanhas rubras da Geórgia, os filhos dos descendentes de escravos e os filhos dos descendentes de donos de escravos poderão sentar-se juntos à mesa da fraternidade.

Eu tenho um sonho que um dia mesmo o estado do Mississippi, um estado desértico sufocado pelo calor da injustiça, e sufocado pelo calor da opressão, será transformado num oásis de liberdade e justiça.

Eu tenho um sonho que meus quatro pequenos filhos um dia viverão em uma nação onde não serão julgados pela cor da pele, mas pelo conteúdo do seu caráter. Eu tenho um sonho hoje.

Eu tenho um sonho que um dia o estado do Alabama, com seus racistas cruéis, cujo governador cospe palavras de “interposição” e “anulação”, um dia bem lá no Alabama meninos negros e meninas negras possam dar-se as mãos com meninos brancos e meninas brancas, como irmãs e irmãos. Eu tenho um sonho hoje. (Martin Luther King Jr.)

O trecho destacado do discurso “Eu tenho um sonho” durante a “Marcha para Washington” do pastor batista estadunidense Martin Luther King Jr. deve ser entendido no contexto

- (A) das lutas contra a participação dos Estados Unidos na 2ª Guerra Mundial e o recrutamento compulsório dos jovens negros.
- (B) das lutas pelo fim imediato da escravidão nos estados do sul dos Estados Unidos, que desencadearam a Guerra de Secessão no país.
- (C) das lutas pelos direitos civis da população negra nos Estados Unidos e contra a segregação racial ainda vigente em várias regiões do país.
- (D) das lutas pela eleição do primeiro presidente negro nos Estados Unidos, Barack Obama, candidato pelo Partido Democrático, que dividiu o país.

Questão 48

Na historiografia brasileira, ainda encontramos poucas mulheres em lugares de destaque e liderança, principalmente as mulheres negras, o que se reflete nos materiais didáticos disponíveis para o ensino de história na Educação Básica.

Uma dessas mulheres foi a Maria Felipa de Oliveira, descendente de escravizados, nascida na ilha de Itaparica, na Bahia, e que somente em 2018 foi incluída no livro dos Heróis e Heroínas da Pátria.

Sobre a participação de Maria Felipa na história do Brasil, é correto afirmar que liderou

- (A) os grupos de mulheres na Revolta dos Malês, em Salvador, na Bahia, em 1835, contra a escravidão dos africanos, sendo presa e enforcada no mesmo ano.
- (B) as resistências populares pela garantia da independência do Brasil contra tropas portuguesas na província da Bahia, expulsas em 2 de julho de 1823.
- (C) o Quilombo de Palmares, contra as expedições de bandeirantes, financiados pelo governo imperial e latifundiários baianos, no período da independência.
- (D) o alistamento de inúmeras mulheres, vestidas de homens, no exército brasileiro, contra as tropas portuguesas, pela independência do Brasil, em 1822, na Bahia.

Questão 49

A Antiguidade Clássica, até hoje, mexe com o imaginário dos homens, sendo palco de inúmeras obras artísticas de grandes sucessos.



(Adaptado de https://pt.wikipedia.org/wiki/Acr%C3%B3pole_de_Atenas#/media/Ficheiro:Acropolis_by_Leo_von_Klenze.jpg)

A respeito dela, assinale a alternativa correta.

- (A) Na Antiguidade clássica, com a exceção das sociedades hidráulicas, as demais civilizações não dependiam das redes fluviais, devido ao seu desenvolvimento tecnológico, souberam desenvolver uma barata e eficiente rota terrestre para as suas trocas comerciais.
- (B) Na Antiguidade greco-romana, a população urbana predominante era formada por comerciantes, artesãos, artífices, negociadores e prestadores de serviço, o que tornava a *polis* o centro político, econômico e cultural do mundo clássico.
- (C) Na Antiguidade greco-romana, o mundo clássico, apesar de ter se constituído, em grande parte, no espaço urbano, foi no campo, a partir do uso do trabalho escravo, que garantiu as condições materiais para o seu desenvolvimento.
- (D) Na Antiguidade clássica, durante a maior parte da existência da civilização da cidade-Estado, predominou o trabalho livre dos camponeses, que, muitas vezes, conseguiam ascender socialmente, tornando-se parte da elite local.

Questão 50

“(…) na última parte do século XVIII, (…) o evidente sucesso internacional do poderio capitalista britânico [levou] a maioria destes monarcas (ou melhor, seus conselheiros) a tentar programas de modernização intelectual, administrativa, social e econômica”.

(HOBSBAWM, Eric J. **A Era da Revoluções**: Europa (1789 - 1848). 3ª ed. Rio de Janeiro: Paz e Terra, 1981. p.38-39)

Esta proposta de modernização das monarquias absolutistas europeias a partir das ideias iluministas é conhecida como

- (A) Liberalismo.
- (B) Contrato Social.
- (C) Revolução Científica.
- (D) Despotismo Esclarecido.

NOÇÕES DE ADMINISTRAÇÃO PÚBLICA

Questão 51

Nas alternativas a seguir estão listados corretamente princípios constitucionais da Administração, à exceção de uma. Assinale-a.

- (A) legalidade
- (B) impessoalidade
- (C) efetividade
- (D) moralidade

Questão 52

Quando, na Administração Pública, os serviços são desempenhados dentro de uma mesma pessoa jurídica, ocorre o que se chama corretamente de

- (A) concentração.
- (B) desconcentração.
- (C) centralização.
- (D) descentralização.

Questão 53

Assinale a alternativa em que esteja corretamente indicado um exemplo de administração indireta.

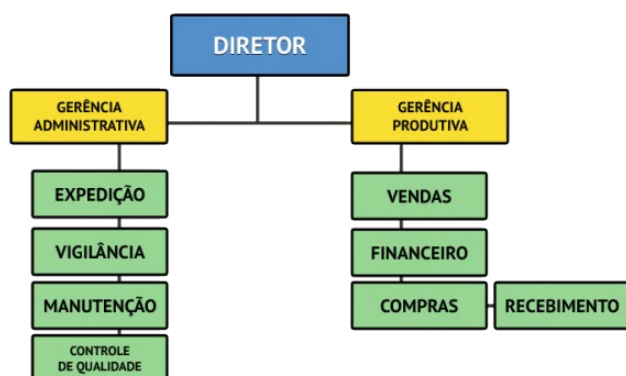
- (A) consórcio público
- (B) Senado Federal
- (C) Tribunal de Contas da União
- (D) Secretaria de Estado de Governo

Questão 54

Nas alternativas a seguir estão características de uma organização formal moderna, à exceção de uma. Assinale-a.

- (A) divisão do trabalho
- (B) hierarquia
- (C) racionalismo
- (D) concentração da autoridade

Questão 55



O organograma acima se constrói por uma departamentalização

- (A) funcional.
- (B) matricial.
- (C) programática.
- (D) em rede.

Questão 56

O risco de uma empresa vir a ser obrigada a dispensar pessoal ou paralisar máquinas e equipamentos por falta de trabalho constitui uma enorme desvantagem da departamentalização

- (A) em rede.
- (B) programática.
- (C) por projetos.
- (D) por equipes.

Questão 57

Assinale a alternativa que apresente uma diferença entre a gestão pública e a gestão privada.

- (A) técnicas de motivação
- (B) busca pela melhoria na eficiência
- (C) origem de recursos
- (D) influência do ambiente externo

Questão 58

Ferramenta que auxilia o Administrador a focar nas necessidades e anseios dos clientes de modo a atender ao pretendido.

Trata-se de

- (A) Sistema de Gestão da Qualidade.
- (B) Avaliação de Desempenho 360°.
- (C) Manual de Operações Protocolares.
- (D) Procedimentos Operacionais Padrão.

Questão 59

Esse modelo de gestão não impõe ações predeterminantes, mas demanda controle e avaliação de atividades, comprometimento, planejamento estratégico e liderança participativa. Isso constitui um dos diferenciais na prestação de serviços públicos.

Trata-se de

- (A) Administração por Objetivos.
- (B) Gestão por Resultados.
- (C) Contrato de Gestão.
- (D) Gestão pela Qualidade.

Questão 60

Em relação à questão do cidadão cliente, analise as afirmativas a seguir:

- I. Uma das maiores críticas ao conceito de cliente é que ele apresenta o risco de levar à esfera pública o fortalecimento da perspectiva individualista, já comum no mundo das escolhas privadas.
- II. Isso seria particularmente prejudicial, devido ao papel de redistribuição do Estado. Num mundo formado por indivíduos voltados para a consecução dos próprios objetivos, considerações sobre ética, bem maior e interesse público seriam pouco significantes.
- III. Seria provavelmente considerado natural que os menos privilegiados e os incapazes de fazer ouvir suas reivindicações fossem abandonados à própria sorte.

Assinale

- (A) se apenas as afirmativas I e II estiverem corretas.
- (B) se apenas as afirmativas I e III estiverem corretas.
- (C) se apenas as afirmativas II e III estiverem corretas.
- (D) se todas as afirmativas estiverem corretas.

Instituto
ACCESS