



# PREFEITURA DE SÃO JOSÉ DOS CAMPOS

## CONCURSO PÚBLICO – EDITAL 06/2023

# TARDE

# PROFESSOR II - ARTES

## NÍVEL SUPERIOR TIPO 1 – BRANCA



### SUA PROVA

- Além deste caderno contendo **70 (setenta)** questões objetivas e **1 (uma)** redação, você receberá do fiscal de prova o cartão de respostas e a folha de texto definitivo;
- As questões objetivas têm **5 (cinco)** opções de resposta (A, B, C, D e E) e somente uma delas está correta.



### TEMPO

- Você dispõe de **5 (cinco) horas** para a realização da prova, já incluído o tempo para a marcação do cartão de respostas e transcrição da redação;
- **2 (duas) horas** após o início da prova, é possível retirar-se da sala, sem levar o caderno de questões;
- A partir dos **30 (trinta) minutos** anteriores ao término da prova é possível retirar-se da sala **levando o caderno de questões**.



### NÃO SERÁ PERMITIDO

- Qualquer tipo de comunicação entre os candidatos durante a aplicação da prova;
- Anotar informações relativas às respostas em qualquer outro meio que não seja o caderno de questões;
- Levantar da cadeira sem autorização do fiscal de sala;
- Usar o sanitário ao término da prova, após deixar a sala.



### INFORMAÇÕES GERAIS

- Verifique se seu caderno de questões está completo, sem repetição de questões ou falhas. Caso contrário, **notifique imediatamente o fiscal da sala**, para que sejam tomadas as devidas providências;
- Confira seus dados pessoais, especialmente nome, número de inscrição e documento de identidade e leia atentamente as instruções para preencher o cartão de respostas e a folha de texto definitivo;
- Para o preenchimento do cartão de respostas e da folha de texto definitivo, use somente caneta esferográfica, fabricada em material transparente, com tinta preta ou azul;
- Assine seu nome apenas no(s) espaço(s) reservado(s) no cartão de respostas e na folha de texto definitivo;
- Confira seu cargo, cor e tipo do caderno de questões. Caso tenha recebido caderno de cargo ou cor ou tipo **diferente** do impresso em seu cartão de respostas, o fiscal deve ser **obrigatoriamente** informado para o devido registro na ata da sala;
- Reserve tempo suficiente para o preenchimento do seu cartão de respostas e da transcrição da redação. O preenchimento é de sua responsabilidade e **não será permitida a troca do cartão de respostas e folha de texto definitivo em caso de erro cometido pelo candidato**;
- Para fins de avaliação, serão levadas em consideração apenas as marcações realizadas no cartão de respostas e na folha de texto definitivo;
- A FGV coletará as impressões digitais dos candidatos na lista de presença;
- Os candidatos serão submetidos ao sistema de detecção de metais quando do ingresso e da saída de sanitários durante a realização das provas.
- **Boa sorte!**



## CONHECIMENTOS GERAIS

### Língua Portuguesa

1

Uma carta (traduzida) de Van Gogh a seu irmão Théo, diz o seguinte:

*“A respeito do Meerestille de Heine, que eu tinha copiado no teu caderno, não é? Há algum tempo atrás eu vi um quadro de Thijs Maris que me fez pensar nele.*

*Uma velha cidade da Holanda, com fileiras de casas num castanho avermelhado com oitões em escadinha e patamares nas portas, telhados cinzas, e portas brancas ou amarelas, vãos e cornijas, canais com barcos e uma grande ponte levadiça branca sob a qual se encontra uma chata com um homem ao leme, a casinha da guarda da ponte que se vê pela janela sentado em sua pequena escrivaninha.*

*Um pouco mais longe no canal, uma ponte de pedra sobre a qual passam pessoas e uma charrete com cavalos brancos.*

*É movimento por toda parte; um homem com um carrinho de mão, um outro apoiado no parapeito, olhando para a água, mulheres de preto com toucas brancas.*

*No primeiro plano, um cais com lajotas e um parapeito preto.”*

Assinale a afirmação correta sobre esse fragmento textual.

- (A) Trata-se de texto basicamente descritivo, com exceção do penúltimo parágrafo, de tipo narrativo.
- (B) Há possíveis problemas na tradução do texto, como a ambiguidade no emprego de “nele”, no primeiro parágrafo.
- (C) Ocorre nítida incoerência no segmento “portas brancas ou amarelas”, no segundo parágrafo.
- (D) Há emprego indevido da preposição “sob” em lugar de “sobre” no segundo parágrafo.
- (E) A expressão “Um pouco mais longe no canal”, no terceiro parágrafo, mostra ilogicidade, pois um quadro, sendo um plano, não tem profundidade.

2

Em todas as frases abaixo há um vocábulo sublinhado; para esse vocábulo foi proposta uma substituição por outro de mesmo sentido básico, mas de menor intensidade.

Assinale a frase em que a substituição proposta **não** está adequada, por não representar algo menos intenso.

- (A) Toda a família do retirante vivia em lugar remoto / distante.
- (B) Os pobres vivem em locais abandonados pelas autoridades / desprezados.
- (C) Use palavras brandas e argumentos violentos / fortes.
- (D) O time teve um maravilhoso desempenho / ótimo.
- (E) O chão do auditório ficou encardido / sujo.

3

Assinale a frase abaixo que se encontra na voz passiva sintética ou pronominal, com o pronome SE.

- (A) O tempo perdido não se encontra nunca mais.
- (B) Os que empregam mal seu tempo são os primeiros a se queixar de sua brevidade.
- (C) Sempre temos tempo suficiente se dele fizermos bom uso.
- (D) Só se perde quem sai de casa.
- (E) Aquele pelo qual se espera, sempre tem algum valor.

4

Assinale a frase abaixo que mostra a palavra MAIS numa classe gramatical diferente das demais.

- (A) Nos filmes gosto mais de beijar mulheres que homens. Elas cheiram melhor.
- (B) A arte é a mais bela das mentiras.
- (C) Pinta-se com o coração e a cabeça mais do que com as mãos.
- (D) O ofício do crítico literário, musical ou teatral é o mais degradante de todos.
- (E) A economia só resolve um problema antigo gerando dois ou mais problemas novos.

5

Observe o seguinte texto narrativo:

*“O menino, hoje homem feito, entrou no quarto dos avós já falecidos. Observou os móveis, os retratos de sua infância na fazenda; um deles trouxe-lhe a memória a grande emoção que sentiu quando montou num cavalo pela primeira vez, acompanhado de um tio. Viu também a velha caneta usada pelo avô na contabilidade da fazenda...”*

Nesse fragmento textual, a narrativa é interrompida pela

- (A) intromissão de um outro narrador.
- (B) apresentação de outros personagens.
- (C) inserção de uma reflexão argumentativa.
- (D) inclusão de um *flashback*.
- (E) adição de explicações sobre termos anteriores.

6

Observe o seguinte fragmento, retirado de uma reportagem sobre uma cidade interiorana:

*“Na praça central da cidadezinha havia a igreja e muitos bancos e mesas onde as famílias se reuniam nos momentos de lazer; por ali também passavam os poucos turistas, provenientes de cidades vizinhas. Nossa reportagem aproximou-se de um grupo de jovens sentado em torno de uma das mesas e perguntou-lhes sobre as possibilidades de lazer na cidade; as risadas que recebemos como resposta já mostrava a quase inexistência de diversão.”*

Trata-se de um texto predominantemente narrativo; assinale a opção que mostra o fato que dá início a essa narração.

- (A) Na praça central da cidadezinha havia a igreja e muitos bancos e mesas...
- (B) ...onde as famílias se reuniam nos momentos de lazer.
- (C) ...por ali também passavam os poucos turistas, provenientes de cidades vizinhas.
- (D) Nossa reportagem aproximou-se de um grupo de jovens sentado em torno de uma das mesas...
- (E) e perguntou-lhes sobre as possibilidades de lazer na cidade.

7

Observe a seguinte sequência de ações:

*“O menino passou por nós caminhando rapidamente, / mas no final da estrada já estava correndo, / o que levou a tropeçar / e cair, / machucando os joelhos.”*

Assinale a afirmativa correta sobre as ações aí incluídas.

- (A) A segunda ação é oposta à anterior.
- (B) Todas as ações mostram-se como conseqüências.
- (C) A última ação intensifica a anterior.
- (D) As ações de “tropeçar” e “cair” mostram-se como simultâneas.
- (E) A ação de “tropeçar” indica a causa da ação seguinte.

**8**

Observe o seguinte segmento textual:

*“O padrinho não sabia o que comprar para a afilhada que já estava bem grandinha para receber brinquedos de presente. Ao passar diante da agência bancária, veio-lhe a ideia de abrir para ela uma caderneta de poupança, que seria ao mesmo tempo, um exemplo do que fazer com o dinheiro.”*

Sobre a estruturação desse fragmento, assinale a afirmativa correta.

- (A) O texto é predominantemente argumentativo, discutindo um problema simples.
- (B) A passagem do padrinho diante da agência bancária serve de causa para a ação seguinte.
- (C) A frase inicial tem estrutura descritiva, mostrando um problema que vai dar motivo às ações seguintes.
- (D) O “exemplo” citado no final do texto se refere ao fato de sabermos selecionar nossas compras.
- (E) O segundo período do texto não mostra qualquer conector que o ligue ao período anterior.

**9**

Entre as opções abaixo, assinale aquela em que a forma aumentativa sublinhada tem valor intensivo.

- (A) Durante o jogo, o atleta se mostrou um goleirão.
- (B) O artista era visto como um pobretão.
- (C) Foi um jogão bom de se ver.
- (D) Todos os convidados se dirigiram ao salão de festas.
- (E) Logo à saída, deu um tropeção e caiu.

**10**

Assinale a frase abaixo em que o uso do acento grave indicativo da crase é optativo.

- (A) A responsabilidade pelo parto foi entregue à Maria.
- (B) Crianças adoráveis são propriedades da raça humana; crianças malcriadas pertencem às suas mães.
- (C) O sorriso do filho parece insulto à raiva paterna.
- (D) Os filhos são as âncoras que prendem a mãe à vida.
- (E) Amigos, amigos, negócios à parte.

**11**

Em todas as opções abaixo foi utilizada a expressão “toda a”; assinale a opção em que essa expressão não deveria vir acompanhada do artigo definido.

- (A) A entrada da criança em uma situação muda toda a situação.
- (B) Dar bons exemplos para as crianças tira toda a graça da meia-idade.
- (C) Mães... O primeiro livro lido e o último abandonado na biblioteca de todas as crianças.
- (D) A fealdade faz a infelicidade de uma mulher e a alegria de todas as outras.
- (E) Toda a rosa é vítima do inverno.

**12**

Assinale a opção que caracteriza corretamente o tipo de narrativa indicada no início.

- (A) Narrativa fantástica: o narrador mantém um duplo olhar sobre a realidade, com fatos estranhos e de difícil explicação.
- (B) Narrativa histórica: o narrador indica fatos intrigantes e misteriosos, resolvidos, ou não, pela investigação feita por um personagem destacado.
- (C) Narrativa de aventuras: o narrador aborda fatos do cotidiano, com dados precisos, localizados em um local e em determinada época.
- (D) Narrativa realista: o narrador concentra-se em sua própria história, revivendo episódios de seu passado.
- (E) Narrativa autobiográfica: a atenção do narrador se volta para fatos futuros, com projeções científicas.

**13**

Assinale a frase abaixo em que predomina a função fática, a função de linguagem que centraliza seu interesse no contato social.

- (A) *Cocota* é o nome que dão, em Minas, às maritacas.
- (B) Três pessoas ficaram feridas com a colisão.
- (C) Estou com uma terrível dor de dentes.
- (D) Bom dia, amigos, como vão?
- (E) Vocês conseguem ouvir? Então, continuemos...

**14**

Observe-se a seguinte frase de Machado de Assis:

*“A paciência elabora-se com facilidade; perde-se de manhã e já de noite se pode sair com dose nova”.*

Nessa frase, há três ocorrências do vocábulo “se”, que devem ser respectivamente analisadas do seguinte modo:

- (A) indeterminador do sujeito – indeterminador do sujeito – indeterminador do sujeito.
- (B) pronome reflexivo – pronome reflexivo – pronome apassivador.
- (C) pronome apassivador – pronome apassivador – indeterminador do sujeito.
- (D) pronome reflexivo – pronome apassivador – parte integrante do verbo.
- (E) pronome apassivador – indeterminador do sujeito – parte integrante do verbo.

**15**

Abaixo aparecem cinco pequenos textos descritivos que têm por objeto um computador portátil. Assinale o fragmento que documenta a característica indicada no início de cada texto.

- (A) inadequação de termos / O teclado do computador mostra uma distribuição universal das letras.
- (B) generalização nas denominações / Todos os lugares que servem para ligar o computador estão colocados na parte de cima das letras.
- (C) seleção de termos específicos / Todas as teclas mostram as letras em forma maiúscula, enquanto os números aparecem em tamanho pequeno.
- (D) designação de forma precisa / As coisas que aparecem na parte direita do teclado são de menor uso para o usuário comum.
- (E) comparações esclarecedoras / As teclas do computador, tais quais as teclas do piano, devem ser acionadas livremente.

## Legislação Educacional

16

Avalie, com base no Art. 206 da Constituição Federal de 1988, se o ensino será ministrado, entre outros, com base nos seguintes princípios:

- I. igualdade de condições para o acesso e permanência na escola;
- II. liberdade de aprender, ensinar, pesquisar e divulgar o pensamento, a arte e o saber;
- III. pluralismo de ideias e de concepções pedagógicas, e coexistência de instituições públicas e privadas de ensino;
- IV. gratuidade do ensino público em estabelecimentos oficiais.

Estão corretos:

- (A) I e II, apenas.
- (B) III e IV, apenas.
- (C) I, II e III, apenas.
- (D) II, III e IV, apenas.
- (E) I, II, III e IV.

17

De acordo com o Art. 5º da Lei nº 9.394 (LDB), de 1996, o acesso à educação básica obrigatória é

- (A) direito público objetivo.
- (B) direito público subjetivo.
- (C) direito universal pleno.
- (D) direito privado subjacente.
- (E) direito público restrito.

18

Avalie, com base no Art. 22 da Lei nº 9.394 (LDB), de 1996, se a educação básica tem por finalidades:

- I. Desenvolver o educando.
- II. Assegurar-lhe a formação comum indispensável para o exercício da cidadania.
- III. Fornecer-lhe meios para progredir no trabalho e em estudos posteriores.

Está correto o que se afirma em

- (A) I, II e III.
- (B) I e II, apenas.
- (C) II e III, apenas.
- (D) I e III, apenas.
- (E) I, apenas.

19

O Plano Nacional da Educação, consubstanciado na Lei nº 13.005, de 25 de junho de 2014, prevê, em sua Meta 6, oferecer educação em tempo integral em, no mínimo, 50% das escolas públicas, de forma a atender, pelo menos, 25% dos (as) alunos (as) da educação básica.

Um estratégia, estabelecida na referida lei, para atingir essa meta, é promover, com o apoio da União, a oferta de educação básica pública em tempo integral, por meio de atividades de acompanhamento pedagógico e multidisciplinares, inclusive culturais e esportivas, de forma que o tempo de permanência dos (as) alunos (as) na escola, ou sob sua responsabilidade, passe a ser igual ou superior a \_\_\_\_\_ diárias durante todo o ano letivo, com a ampliação progressiva da jornada de professores em uma única escola.

A lacuna fica corretamente preenchida por

- (A) 5 horas.
- (B) 6 horas.
- (C) 6 horas e 30 minutos.
- (D) 7 horas.
- (E) 8 horas.

20

Na BNCC, a “mobilização de conhecimentos (conceitos e procedimentos), habilidades (práticas, cognitivas e socioemocionais), atitudes e valores para resolver demandas complexas da vida cotidiana, do pleno exercício da cidadania e do mundo do trabalho” define

- (A) Atribuição.
- (B) Diretriz.
- (C) Competência.
- (D) Interdisciplinaridade.
- (E) Contextualização.

21

Avalie se as seguintes afirmativas acerca da BNCC são falsas (F) ou verdadeiras (V).

- ( ) A BNCC é referência nacional para os sistemas de ensino e para as instituições ou redes escolares públicas e privadas da Educação Básica, dos sistemas federal, estaduais, distrital e municipais, para construírem ou revisarem os seus currículos.
- ( ) A BNCC deve fundamentar a concepção, formulação, implementação, avaliação e revisão dos currículos, e consequentemente das propostas pedagógicas das instituições escolares, contribuindo, desse modo, para a articulação e coordenação de políticas e ações educacionais desenvolvidas em âmbito federal, estadual, distrital e municipal, especialmente em relação à formação de professores, à avaliação da aprendizagem, à definição de recursos didáticos e aos critérios definidores de infraestrutura adequada para o pleno desenvolvimento da oferta de educação de qualidade.
- ( ) A implementação da BNCC deve superar a fragmentação das políticas educacionais, ensejando o fortalecimento do regime de colaboração entre as três esferas de governo e balizando a qualidade da educação ofertada.

As afirmativas são, respectivamente,

- (A) F – V – F.
- (B) V – F – V.
- (C) V – V – V.
- (D) V – V – F.
- (E) F – V – V.

22

O Art. 14 da Resolução CNE-CP nº 2, de 2017, que institui a BNCC, estabelece que, no ensino fundamental, a área de Conhecimento de Matemática deve “reconhecer que a Matemática é uma ciência \_\_\_\_\_, fruto das necessidades e preocupações de diferentes culturas, em diferentes momentos históricos, bem como uma ciência viva, que contribui para solucionar problemas científicos e tecnológicos e para alicerçar descobertas e construções, inclusive com impactos no mundo do trabalho.”

A lacuna fica corretamente preenchida por

- (A) técnica.
- (B) humana.
- (C) artística.
- (D) natural.
- (E) tecnológica.

23

O componente Língua Portuguesa da Educação Básica dialoga com documentos e orientações curriculares produzidos nas últimas décadas, buscando atualizá-los em relação às pesquisas recentes da área e às transformações das práticas de linguagem ocorridas neste século, devidas em grande parte ao desenvolvimento das tecnologias digitais da informação e comunicação (TDIC). Assuma-se aqui a perspectiva enunciativo-discursiva de linguagem, já assumida em outros documentos, como os Parâmetros Curriculares Nacionais (PCN), para os quais a linguagem é “uma forma de ação interindividual orientada para uma finalidade específica; um processo de interlocução que se realiza nas práticas sociais existentes numa sociedade, nos distintos momentos de sua história”. (BRASIL, 1998, p. 20).

Em relação a essa proposta, as seguintes afirmativas estão corretas, **à exceção de uma**. Assinale-a.

- (A) Essa proposta assume a centralidade do **texto** como unidade de trabalho.
- (B) Ao mesmo tempo que se fundamenta em concepções e conceitos já disseminados em outros documentos e orientações curriculares e em contextos variados de formação de professores, considera as práticas contemporâneas de linguagem.
- (C) Os conhecimentos sobre os gêneros, sobre os textos, sobre a língua, sobre a norma-padrão, sobre as diferentes linguagens (semioses) devem ser mobilizados em favor do desenvolvimento das capacidades de leitura, produção e tratamento das linguagens.
- (D) Ao componente Língua Portuguesa não cabe proporcionar aos estudantes experiências que contribuam para a ampliação dos letramentos.
- (E) As capacidades de leitura, produção e tratamento das linguagens devem estar a serviço da ampliação das possibilidades de participação em práticas de diferentes esferas/campos de atividades humanas.

24

“O **Eixo Leitura** compreende as práticas de linguagem que decorrem da interação ativa do leitor/ouvinte/espectador com os textos escritos, orais e multissemióticos e de sua interpretação.”

(<http://basenacionalcomum.mec.gov.br/abase/#fundamental/lingua-portuguesa>)

Nesse sentido, avalie se são exemplos as leituras para

- I. fruição estética de textos e obras literárias;
- II. pesquisa e embasamento de trabalhos escolares e acadêmicos;
- III. conhecimento, discussão e debate sobre temas sociais relevantes;
- IV. sustentar a reivindicação de algo no contexto de atuação da vida pública.

Estão corretos os itens:

- (A) I, II, III e IV.
- (B) I, II e III, apenas.
- (C) I, III e IV, apenas.
- (D) II, III e IV, apenas.
- (E) I e III, apenas.

25

O Art. 53 do Estatuto da Criança e do Adolescente estabelece que a criança e o adolescente têm direito à educação, visando ao pleno desenvolvimento de sua pessoa, preparo para o exercício da cidadania e qualificação para o trabalho. Avalie se, para alcançar esse objetivo devem ser a eles assegurados os seguintes itens:

- I. Igualdade de condições para o acesso e permanência na escola.
- II. Direito de ser respeitado por seus educadores.
- III. Impedimento de contestar critérios avaliativos em instâncias escolares superiores.
- IV. Direito de organização e participação em entidades estudantis.

Estão corretos:

- (A) I e II, apenas.
- (B) III e IV, apenas.
- (C) I, II e IV, apenas.
- (D) II, III e IV, apenas.
- (E) I, II, III e IV.

26

Avalie, com base no Estatuto da Criança e do Adolescente, se as afirmativas a seguir são falsas (F) ou verdadeiras (V)

- ( ) O não oferecimento do ensino obrigatório pelo poder público ou sua oferta irregular importa responsabilidade da autoridade competente.
- ( ) Compete ao poder público recensear os educandos no ensino fundamental, fazer-lhes a chamada e zelar, junto aos pais ou responsável, pela frequência à escola.
- ( ) Os pais ou responsável têm a obrigação de matricular seus filhos ou pupilos na rede regular de ensino.

As afirmativas são, respectivamente,

- (A) V – F – F.
- (B) F – V – V.
- (C) V – F – V.
- (D) V – V – V.
- (E) F – V – F.

27

De acordo com a Lei nº 13.146/2015 – Lei Brasileira de Inclusão da Pessoa com Deficiência (Estatuto da Pessoa com Deficiência), as seguintes afirmativas estão corretas, **à exceção de uma**. Assinale-a.

- (A) Toda pessoa com deficiência tem direito à igualdade de oportunidades com as demais pessoas e não sofrerá nenhuma espécie de discriminação.
- (B) A pessoa com deficiência está obrigada à fruição de benefícios decorrentes de ação afirmativa.
- (C) A deficiência não afeta a plena capacidade civil da pessoa para casar-se e constituir união estável.
- (D) A deficiência não afeta a plena capacidade civil da pessoa exercer o direito à família e à convivência familiar e comunitária.
- (E) É dever de todos comunicar à autoridade competente qualquer forma de ameaça ou de violação aos direitos da pessoa com deficiência.

## Fundamentos da Educação

28

Em artigo no qual analisa as principais tendências pedagógicas na prática escolar brasileira e seus pressupostos de aprendizagem, Silva (2018) afirma que *“Embora se reconheçam as dificuldades do estabelecimento de uma síntese dessas diferentes tendências pedagógicas, cujas influências se refletem no ecletismo do ensino atual, emprega-se, neste estudo, a teoria de José Carlos Libâneo, que as classifica em dois grupos”*.

Assinale a alternativa que nomeia corretamente os dois grupos aos quais Silva se refere.

- (A) Tradicionais e Transformadoras.
- (B) Conservadoras e Revolucionárias.
- (C) Liberais e Progressistas.
- (D) Ortodoxas e Heterodoxas.
- (E) Controladoras e Libertadoras.

29

Segundo Candau (2012, p.236): *“A presença de grupos socioculturais diversos nos cenários públicos, tanto no âmbito internacional como no Brasil, tem provocado tensões, conflitos, diálogos e negociações orientadas à construção de políticas públicas que focalizem estas questões. Em cada contexto esta problemática adquire uma configuração específica, articulada com as diversas construções históricas e político-culturais de cada realidade.*

*A afirmação das diferenças – étnicas, de gênero, orientação sexual, religiosas, entre outras – manifesta-se de modos plurais, assumindo diversas expressões e linguagens. As problemáticas são múltiplas, visibilizadas especialmente pelos movimentos sociais que denunciam injustiças, desigualdades e discriminações, reivindicando igualdade de acesso a bens e serviços e reconhecimento político e cultural”*.

Para lidar com a problemática descrita no trecho citado, a autora defende que se adote uma perspectiva

- (A) transcultural.
- (B) intercultural.
- (C) supracultural.
- (D) acultural.
- (E) universal.

30

Zluhan e Raitz (2014, p.32) defendem que para *“garantir a igualdade e a equidade entre os indivíduos, o Estado estabeleceu, ao longo da história, várias políticas sociais de proteção a crianças e adolescentes. Faz-se necessário buscar propostas e encaminhamentos que sustentem um fazer pedagógico que contribua para a construção de um presente mais solidário e de um futuro investido de valores de uma sociedade efetivamente mais justa e igualitária, numa ação conjunta de todos os órgãos sociais”*.

As autoras destacam os ordenamentos legais que constituem as políticas de educação, prevenção, atenção e atendimento em relação às violências, entre os quais está incluído o Plano Nacional de Educação em Direitos Humanos – PNEDH.

As opções a seguir contêm princípios norteadores do PNEDH para a educação em direitos humanos na Educação Básica, **à exceção de uma**. Assinale-a.

- (A) A educação em direitos humanos deve ser promovida em uma dimensão: a de desenvolver valores e fortalecer atitudes e comportamentos que respeitem os direitos humanos.
- (B) A educação deve ter a função de desenvolver uma cultura de direitos humanos em todos os espaços sociais.
- (C) A educação em direitos humanos, por seu caráter coletivo, democrático e participativo, deve ocorrer em espaços marcados pelo entendimento mútuo, respeito e responsabilidade.
- (D) A prática escolar deve ser orientada para a educação em direitos humanos, assegurando o seu caráter transversal e a relação dialógica entre os diversos atores sociais.
- (E) A educação em direitos humanos deve ser um dos eixos fundamentais da educação básica e permear o currículo, a formação inicial e continuada dos profissionais da educação, o projeto político-pedagógico da escola, os materiais didático-pedagógicos, o modelo de gestão e a avaliação.

31

Com relação à função social da escola em uma perspectiva de educação inclusiva, é **incorreto** afirmar que

- (A) a função social da escola não se resume à socialização/convivência.
- (B) a função social da escola se relaciona ao trabalho de ensino.
- (C) a função social da escola se relaciona à apropriação do conhecimento valorizado, condição de desenvolvimento cultural orientador da personalidade.
- (D) em nome de uma educação inclusiva, que visa ao atendimento às diferenças individuais, a escola passa a cumprir função assistencial de convivência entre diferentes.
- (E) seja diante da função socializadora da escola inclusiva, seja diante do ensino homogêneo de conteúdos circunscritos em disciplinas, o aluno com deficiência não depende mais da intervenção de instituições especializadas filantrópicas e assistencialistas.

**32**

O Art. 21 da Resolução CNE nº 4, de 13 de julho de 2013, trata das etapas da Educação Básica. Em seu parágrafo único, a resolução dispõe que *“Essas etapas e fases têm previsão de idades próprias, as quais, no entanto, são diversas quando se atenta para sujeitos com características que fogem à norma”*.

Assinale a alternativa que indica um caso que **não** está elencado no referido parágrafo.

- (A) Pessoas com atraso na matrícula e/ou no percurso escolar.
- (B) Portadores de deficiência limitadora.
- (C) Habitantes de zonas rurais.
- (D) Imigrantes transferidos de outros países.
- (E) Indígenas e quilombolas.

**33**

Assinale a opção que contém a relação correta das modalidades de ensino listadas no Art. 27 da Resolução CNE nº 4, de 13 de julho de 2013.

- (A) Educação de Jovens e Adultos, Educação Especial, Educação Profissional e Tecnológica, Educação do Campo, Educação Escolar Indígena e Educação a Distância.
- (B) Educação de Jovens e Adultos, Educação Especial, Educação Profissional e Tecnológica, Educação Rural, Educação Escolar Indígena e Educação a Distância.
- (C) Educação de Jovens e Adultos, Educação Especial, Educação Técnica, Educação do Campo, Educação Escolar Indígena e Educação a Distância.
- (D) Educação de Jovens e Adultos, Educação Inclusiva, Educação Profissional e Tecnológica, Educação do Campo, Educação Escolar Indígena e Educação a Distância.
- (E) Educação de Jovens e Adultos, Educação Especial, Educação Profissional e Tecnológica, Educação do Campo, Educação Escolar Quilombola e Educação a Distância.

**34**

Libâneo (2017) afirma que *“a aula é a forma predominante de organização do processo de ensino”*. Segundo o autor, a aula se estrutura por meio de *“passos didáticos”*.

Assinale a opção que contém a relação correta dos passos descritos pelo autor em seus estudos.

- (A) Preparação da matéria; Tratamento didático da matéria nova; Consolidação e aprimoramento dos conhecimentos e habilidades; Aplicação; Controle e avaliação.
- (B) Introdução da matéria nova; Consolidação e aprimoramento dos conhecimentos e habilidades; Aplicação; Controle e avaliação.
- (C) Introdução da matéria; Tratamento didático da matéria nova; Consolidação dos conhecimentos e habilidades; Aplicação; Controle e avaliação.
- (D) Preparação e introdução da matéria; Tratamento pedagógico da matéria nova; aprimoramento dos Conhecimentos e competências; Aplicação; Controle e avaliação.
- (E) Preparação e introdução da matéria; Tratamento didático da matéria nova; Consolidação e aprimoramento dos conhecimentos e habilidades; Aplicação; Controle e avaliação.

**35**

Considere as afirmativas a seguir, relativas à organização do ensino, segundo Libâneo (2017).

- I. A aula é um processo que demanda criatividade e flexibilidade do professor para lidar com situações didáticas específicas.
- II. As etapas ou passos didáticos constituem tarefas do processo de ensino, devendo ser desenvolvidos sempre em uma mesma sequência.
- III. Antes de entrar na sala, o professor precisa preparar-se, por meio de planejamento sistemático de uma aula ou de um conjunto de aulas.
- IV. A preparação sistemática das aulas ajuda a assegurar a dosagem adequada da matéria e do tempo.

Estão corretas as afirmativas

- (A) I, II, III e IV.
- (B) I, II e IV, apenas.
- (C) I, III e IV, apenas.
- (D) II, III e IV, apenas.
- (E) I, II e III, apenas.

**36**

Marque a opção que contém uma afirmação **incorreta** sobre a avaliação da aprendizagem.

- (A) A avaliação pode ser considerada como um movimento inerente aos processos cotidianos e de aprendizagem, no qual todos os sujeitos desses processos estão envolvidos.
- (B) A avaliação somativa, tendo como foco o processo de aprendizagem, numa perspectiva de interação e de diálogo, coloca também no estudante, e não apenas no professor, a responsabilidade por seus avanços e suas necessidades.
- (C) Há a avaliação da aprendizagem dos estudantes, em que o professor tem um protagonismo central, mas há também a necessária avaliação da instituição como um todo, na qual o protagonismo é do coletivo dos profissionais que trabalham e conduzem um processo complexo de formação na escola, guiados por um projeto político-pedagógico coletivo.
- (D) Avaliar a aprendizagem do estudante não começa e muito menos termina quando atribuímos uma nota ao seu rendimento escolar.
- (E) A avaliação tem como foco fornecer informações acerca das ações de aprendizagem e, portanto, não pode ser realizada apenas ao final do processo, sob pena de perder seu propósito.

**37**

Luckesi (2017) afirma que *“um instrumento de coleta de dados para avaliação da aprendizagem deve ser elaborado de forma sistemática (cobrir todo o conteúdo essencial ensinado), seguindo as regras da metodologia científica”*.

De acordo com o autor, para que isso aconteça, o instrumento deve ter as seguintes características, **à exceção de uma**. Assinale-a.

- (A) Relação dos critérios e pesos que serão empregados na avaliação das provas.
- (B) Linguagem compreensível.
- (C) Compatibilidade entre a complexidade do que foi ensinado e a complexidade do que está sendo cobrado.
- (D) Precisão do que se solicita ao estudante.
- (E) Compatibilidade entre a metodologia utilizada na abordagem dos conteúdos do ensino e a metodologia exigida para a solução das questões propostas aos estudantes.



38

“Muito se diz sobre uma “nova postura” do professor ante as novas tecnologias educacionais, como seu novo papel de “orientador” dos alunos na sua busca pelo conhecimento. Mas considera-se que essa realidade apresentada à escola com a inserção das novas tecnologias não representa apenas outra postura do profissional da educação perante o conhecimento desenvolvido com seus alunos, representa profunda ruptura com as formas anteriores de ensino/aprendizagem”. (ARRUDA, 2023)

As opções abaixo contêm razões apontadas pelo autor para justificar a “ruptura” que ele projeta, **à exceção de uma**. Assinale-a.

- (A) A utilização de softwares e a configuração da Internet trazem consigo novas formas cognitivas do pensar/aprender e representam uma radicalização das maneiras de lidar com o conhecimento.
- (B) A relação tempo-espaço apresentada pela escola é limitada àquele espaço físico, ao passo que as novas tecnologias modificam as possibilidades de comunicação, com o apagamento das fronteiras espaço-temporais.
- (C) A interatividade proporcionada pelas novas tecnologias constitui um novo espaço para a construção de identidades e a compreensão do mundo.
- (D) O próprio conhecimento se apresenta de forma diferente, vinculado a tecnologias que exigem novos processos de aprendizagem.
- (E) As questões diretamente ligadas à emergência das novas tecnologias afetam de forma exclusiva o ensino na modalidade à distância.

39

Em seu Art. 43, a Resolução CNE nº 4, de 13 de julho de 2013, dispõe que: “O projeto político-pedagógico [...] representa mais do que um documento, sendo um dos meios de viabilizar a escola democrática para todos e de qualidade social”. No artigo seguinte (44), a resolução elenca os aspectos que devem estar contemplados no projeto político-pedagógico.

As alternativas a seguir destacam aspectos previstos na Resolução, **à exceção de uma**. Assinale-a.

- (A) As bases norteadoras da organização do trabalho pedagógico.
- (B) A concepção sobre educação, conhecimento, avaliação da aprendizagem e mobilidade escolar.
- (C) O Plano de Cargos e Salários dos profissionais da educação.
- (D) O diagnóstico da realidade concreta dos sujeitos do processo educativo, contextualizados no espaço e no tempo.
- (E) O programa de formação inicial e continuada dos profissionais da educação, regentes e não regentes.

40

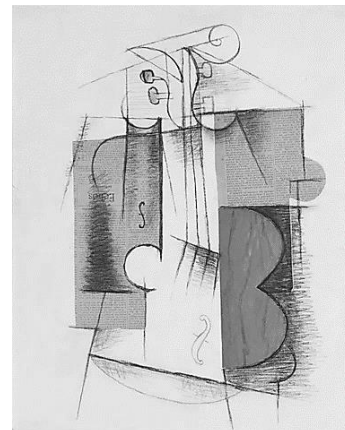
Assinale a opção que contém uma afirmação **incorreta** sobre o Projeto político-pedagógico (PPP) da escola e o compromisso com a qualidade social do ensino.

- (A) O PPP abriga o enraizamento da cultura escolar local, fortalecendo-a frente à atuação, às vezes às ingerências, das instâncias administrativas superiores do sistema escolar.
- (B) Ao se constituir em processo democrático de decisões, o PPP instaura uma forma de organização do trabalho pedagógico que contribui para diminuir os efeitos fragmentários da divisão do trabalho.
- (C) O PPP permite reduzir o isolamento dos trabalhos encaminhados isoladamente pelos professores em sala de aula, uma vez que os articula em um projeto coletivo.
- (D) A dimensão política do PPP diz respeito aos fatores ligados a mudanças curriculares, metodológicas e administrativas, ao passo que a dimensão pedagógica se relaciona mais especificamente com os fatores ligados aos propósitos que motivam e mobilizam o grupo no sentido de mudanças.
- (E) Professores que têm a oportunidade de trabalhar em escolas nas quais vigora um PPP coletivamente construído tendem mais a aprender a trabalhar em grupo.

## CONHECIMENTOS ESPECÍFICOS

### Artes

41



Georges Braque realizou *O Violão* no período em que a arte cubista retomou o interesse pela construção de formas, logo após sua fase dedicada à decomposição dos objetos em múltiplas faces. Trata-se, portanto, de uma obra do cubismo

- (A) sintético.
- (B) analítico.
- (C) abstrato.
- (D) geométrico.
- (E) hermético.

42



A tela intitulada *Virgem de Pescoço Alongado* é um trabalho a óleo do século XVI, assinado pelo artista italiano Parmigianino.

É reconhecida como um marco do Maneirismo, o que se deve

- (A) à forma dramática de representar a alta intensidade emocional das figuras.
- (B) ao dinamismo radicalizado da cena, com tensionamento exagerado da composição.
- (C) à atenção e reverência prestadas à natureza, ali retratada com detalhamento e realismo.
- (D) ao equilíbrio da composição, alcançado pela maneira simétrica de dispor seus elementos.
- (E) à experimentação de forma e espacialidade para além das convenções da época.

43

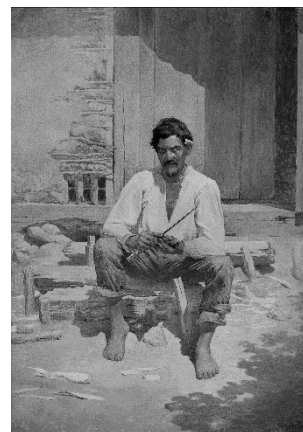
*“Eu redijo um manifesto e não quero nada, eu digo portanto certas coisas e sou por princípio contra os manifestos, como sou também contra os princípios.”*

TZARA, Tristan. “Manifesto Dadá”. In: Vanguarda europeia e modernismo brasileiro. Rio de Janeiro: José Olympio, 2012.

O trecho acima expressa uma das principais características do movimento europeu conhecido como dadaísmo, a saber:

- (A) a exaltação do papel transformador da arte, para além da lógica científica.
- (B) a celebração do caos e do absurdo, contra a racionalidade convencional.
- (C) o alinhamento com o ideário socialista de construção de uma nova realidade.
- (D) a preocupação com a exploração de processos psicológicos profundos.
- (E) a intenção de erigir uma nova moralidade, compatível com a era das máquinas.

44



*Caipira picando fumo*, reproduzida acima, é uma das grandes obras do artista brasileiro Almeida Júnior.

Analisando a pintura, reconhecemos nela

- (A) a exaltação das paisagens e costumes locais, típica da primeira fase do modernismo.
- (B) o retrato monumental de uma figura histórica, o que a situa como obra do romantismo.
- (C) a representação naturalista do homem comum, traço fundamental do regionalismo.
- (D) a expressão metafórica das emoções humanas, característica marcante do simbolismo.
- (E) a exaltação da diversidade cultural do país, no que reconhecemos seu estilo contemporâneo.

45

*“Produto de uma evolução crítica de formas, dando por encerrado o ciclo histórico do verso, esta poesia começa por tomar conhecimento do espaço gráfico como espaço qualificado e agente estrutural. O poema comunica a sua própria estrutura.”*

O trecho acima descreve a posição de um movimento de vanguarda da poesia brasileira dos anos 1950. Estamos falando do

- (A) poema-práxis.
- (B) desvairismo.
- (C) pós-modernismo.
- (D) concretismo.
- (E) poema-processo.

46

*“Manifesto especialmente pela arte, mas manchando também com violência os costumes sociais e políticos, o movimento modernista foi o prenunciador, o preparador e por muitas partes o criador de um estado de espírito nacional.”*

ANDRADE, Mário de. *O movimento modernista*. Lisboa: Oca, 2018.

No trecho acima, Mário de Andrade faz um balanço dos ganhos alcançados pelo movimento modernista brasileiro dos anos 1920. Entre eles, destaca-se

- (A) o amadurecimento da cultura nacional mediante alinhamento aos valores europeus clássicos.
- (B) a inclusão de criadores advindos das classes populares no ambiente artístico estético nacional.
- (C) o aprimoramento do uso da língua portuguesa, tornando-o mais próximo da sua matriz lusa.
- (D) a conciliação entre as formas poéticas parnasianas e as inovações estéticas de vanguarda.
- (E) o estabelecimento de uma atitude brasileira de pesquisa e experimentação artística e intelectual.

47

Relacione as técnicas utilizadas pelos artistas surrealistas com suas respectivas descrições:

1. Grattage.
  2. Cadáver esquisito.
  3. Decalcomania.
  4. Frottage.
- ( ) Consiste em posicionar uma folha de papel sobre uma superfície texturizada e esfregar sobre ela um lápis ou giz.
- ( ) Cada participante contribui com uma parte da composição, sem ter ciência das colaborações precedentes.
- ( ) Ato de pressionar um suporte sobre uma superfície coberta de tinta para criar o efeito de transferência.
- ( ) Consiste em raspar camadas de tinta postas sobre uma tela para criar efeitos de textura e revelar a camada inferior.

Assinale a opção que indica a relação correta, na ordem apresentada.

- (A) 1 – 3 – 2 – 4.
- (B) 1 – 4 – 2 – 3.
- (C) 4 – 2 – 3 – 1.
- (D) 2 – 4 – 3 – 1.
- (E) 4 – 3 – 2 – 1.

48

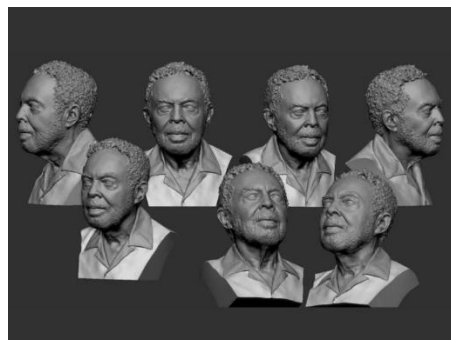
“De um modo próprio, o Tropicalismo, na música popular brasileira, estava fazendo a operação que, no mesmo momento, [Andy] Warhol praticava nas artes plásticas dos Estados Unidos.”

Adaptado de DUARTE, Pedro. *Tropicália ou Panis et circencis*. Rio de Janeiro: Cobogó, 2018.

Considerando as obras produzidas pelos tropicalistas no Brasil e pela *pop art* nos Estados Unidos da América, o autor está se referindo à

- (A) assunção de posições nacionalistas voltadas à restauração de uma identidade coletiva tradicional.
- (B) inclusão dos elementos triviais e *kitsch* do mercado como materiais para uma arte sofisticada.
- (C) mistura entre elementos arcaicos e modernos em composições que os expunham em simultaneidade.
- (D) crítica ostensiva à indústria cultural, conduzindo à recusa do consumismo do modo de vida moderno.
- (E) adesão ao modo de vida americano do pós-guerra como modelo universal de um mundo cosmopolita.

49



A obra *Gil Futurível*, concebida por Clelio de Paula, utiliza técnicas de captura volumétrica para gerar um modelo tridimensional do artista Gilberto Gil, além de alguns de seus figurinos mais icônicos. Sua exposição se dá na forma de uma projeção imersiva em que o espectador pode interagir com os objetos virtuais.

É correto afirmar que esta obra

- (A) perde conexão com a materialidade ao prescindir da realidade física para existir.
- (B) tem como materialidade a concretude dos equipamentos que geram a exibição a obra.
- (C) desafia concepções tradicionais de materialidade ao incorporar *software* como mídia.
- (D) utiliza os mesmos recursos da arte bidimensional para produzir o efeito de três dimensões.
- (E) produz uma representação da realidade física equivalente a um retrato tradicional.

50

O artista e pensador francês Antonin Artaud criou, na primeira metade do século XX, a proposta teórica do Teatro da Crueldade.

Com relação às suas características, analise as afirmações a seguir.

- I. Visa a produzir uma confrontação com as convenções e expectativas do espectador com intenção de transformá-lo.
- II. Propõe um maior distanciamento entre o palco e o público para produzir uma experiência de ordem ritualística.
- III. Tem uma concepção mais intelectualista do espetáculo e faz uso de estratégias de dialética argumentativa.

Está correto que se afirma em

- (A) I, II e III.
- (B) I e II, apenas.
- (C) I e III, apenas.
- (D) II e III, apenas.
- (E) I, apenas.

51

*“Na avaliação das artes indígenas, o olhar ocidental privilegia as categorias de maior impacto visual, como a plumária ou os objetos rituais, e não considera as demais produções. No entanto, o fazer artístico indígena não recai exclusivamente sobre os ornatos de penas e as máscaras; objetos de uso cotidiano podem apresentar elaboração formal e estética que transcende seu desempenho funcional.”*

VELTHEM, Lucia Hussak Van. “Artes indígenas: notas sobre a lógica dos corpos e dos artefatos”. *Textos escolhidos de cultura e arte populares*, Rio de Janeiro, v.7, n.1, 2010.

O trecho acima expõe uma crítica à maneira habitual não-indígena de considerar as manifestações estéticas desses povos. Em vez disso, é preciso considerar

- (A) as manifestações indígenas segundo os mesmos critérios utilizados para a avaliação da arte ocidental.
- (B) o modo indígena específico de pensar suas expressões artísticas, incluindo a ausência de autoria individual.
- (C) a diversidade das formas artísticas e dos povos indígenas, que inviabiliza a ideia de “arte indígena”, no singular.
- (D) o exotismo dos artefatos indígenas, que inviabiliza o estabelecimento de paralelos com a arte ocidental.
- (E) as precauções metodológicas ao estudar manifestações culturais de povos em estágio mais primitivo.

52

*“Arte gerativa se refere a qualquer prática artística na qual o artista cede o controle a um sistema com autonomia funcional que contribui para, ou resulta em uma obra de arte completa. Nesses sistemas estão incluídas instruções de linguagem natural, processos biológicos ou químicos, programas de computadores, máquinas, materiais auto-organizáveis, operações matemáticas e outras invenções procedurais.”*

A forma de arte descrita acima, que é especialmente praticada com o uso de computadores, coloca em xeque uma ideia muito associada ao fazer artístico: a arte pensada como

- (A) procedimento rigoroso.
- (B) atividade técnica.
- (C) produção de obras.
- (D) expressão individual.
- (E) resultado de um processo.

53

Com relação ao conjunto de saberes populares do Brasil denominado Folclore, avalie se as afirmativas a seguir são verdadeiras (V) ou falsas (F).

- ( ) Garante homogeneidade cultural da nacionalidade, de região a região.
- ( ) Registra habilidades e soluções encontradas para a resolução de problemas.
- ( ) Indicam os padrões de comportamento aceitos em determinado meio social.

As afirmativas são, respectivamente,

- (A) F – V – F.
- (B) F – V – V.
- (C) V – F – F.
- (D) V – V – F.
- (E) F – F – V.

54

Relacione os tipos de análise de uma obra de arte com seus respectivos exemplos.

- 1. Objetiva
- 2. Subjetiva
- 3. Formal
- ( ) Ao observar o *Abaporu*, sinto uma conexão profunda com a terra e a natureza, evocando uma sensação profunda de pertencimento ao povo brasileiro.
- ( ) No *Abaporu*, Tarsila utiliza cores quentes e contrastantes, com uma figura central de proporções exageradas e uma composição que destaca os pés e mãos.
- ( ) A obra *Abaporu* de Tarsila do Amaral, pintada em 1928, é uma expressão do modernismo brasileiro e tida como símbolo do movimento da Antropofagia.

Assinale a opção que indica a relação correta na ordem apresentada.

- (A) 2 – 3 – 1.
- (B) 2 – 1 – 3.
- (C) 1 – 2 – 3.
- (D) 1 – 3 – 2.
- (E) 3 – 1 – 2.

55

*As Artes Visuais não são meras reproduções da realidade, e sim construções perceptivas complexas. Ao interpretar uma obra de arte, o observador está ativamente envolvido em um processo de pensamento visual.*

Assinale a opção que expressa corretamente essa perspectiva.

- (A) O valor da obra de arte está em função da sua capacidade mimética dos fatos naturais.
- (B) Uma obra de arte é destinada à fruição estética, na qual a dimensão cognitiva é suplantada.
- (C) O sentido da obra está dado pela técnica utilizada e os materiais mobilizados na sua produção.
- (D) Uma obra de arte é interpretada pelo processo ativo de decodificação de um espectador.
- (E) O espectador funciona como um receptáculo das informações visuais da objeto artístico.

56

O ensino básico de artes no Brasil enfrenta diversos desafios que impactam a inserção curricular da disciplina, assim como sua permanência nas instituições escolares.

Com relação ao ensino de arte em nível básico e seus desafios sociopolíticos, analise os itens a seguir.

- I. Escassez de recursos didáticos adequados e materiais específicos para a área.
- II. Dificuldade de reconhecimento da arte como uma área fundamental do conhecimento.
- III. Limitações no apoio institucional e financeiro para programas voltados à arte.

Está correto o que se afirma em

- (A) I, II e III.
- (B) I e II.
- (C) I, apenas.
- (D) II, apenas.
- (E) III, apenas.

**57**

Em relação às teorias pedagógicas, abordagens metodológicas e diretrizes curriculares do ensino de artes no Brasil, avalie as afirmativas a seguir.

- I. A Base Nacional Comum Curricular (BNCC) orienta que a instrução em arte deve ter uma abordagem holística, contemplando diferentes expressões culturais e artísticas.
- II. A Pedagogia Waldorf, que enfatiza a educação por meio da arte, tem sido implementada como orientação pedagógica básica nas escolas públicas brasileiras.
- III. A abordagem de “Arte-Educação” propõe que o ensino de arte deve ser centrado no desenvolvimento de habilidades técnicas específicas para cada linguagem artística.

Está correto o que se afirma em

- (A) I, II e III.
- (B) I e III, apenas.
- (C) I, apenas.
- (D) II, apenas.
- (E) III, apenas.

**58**

Em uma cidade brasileira, um projeto de arte comunitária foi implementado com o objetivo de revitalizar uma área degradada e promover a integração entre seus habitantes.

Associe os objetivos do projeto de arte comunitária a seguir aos papéis sociais da arte.

1. Renovação estética e funcional de espaços negligenciados.
  2. Estabelecimento de ambientes colaborativos para trocas culturais entre habitantes.
  3. Registro e celebração dos legados e memórias da região.
  4. Disseminação de técnicas de expressão visual por meio de treinamentos.
- ( ) Educação por meio da transmissão de saberes e habilidades.  
 ( ) Restauração e reconfiguração de ambientes por intermédio de iniciativas artísticas.  
 ( ) Fortalecimento da identidade comunitária e valorização da herança local.  
 ( ) Promoção da interação social e fortalecimento dos laços comunitários.

Assinale a opção que indica a relação correta na ordem apresentada.

- (A) 2 – 4 – 1 – 3.
- (B) 1 – 4 – 2 – 3.
- (C) 2 – 1 – 3 – 4.
- (D) 4 – 1 – 3 – 2.
- (E) 4 – 3 – 2 – 1.

**59**

Considerando o papel da arte pública e sua relação com o contexto sociohistórico, é correto afirmar que a produção de arte pública orientada pelo conceito de *site specificity*

- (A) é determinada pelas preferências estéticas dos artistas, sem influência de fatores externos.
- (B) serve como uma arena de conflito entre os agentes envolvidos, sem negar a influência de fatores externos.
- (C) reflete as políticas de participação ampliada, sem considerar as redes midiáticas e de turismo.
- (D) é uma representação direta das políticas governamentais, sem espaço para influência da sociedade civil.
- (E) é uma forma de arte que se concentra no formalismo estética, sem considerar o contexto social ou histórico.

**60**

No contexto educacional brasileiro, a abordagem do ensino de música é delineada por diretrizes e competências estabelecidas na Base Nacional Comum Curricular (BNCC).

Sobre o ensino de música, é correto afirmar que a BNCC o considera como

- (A) parte integrante da área de Linguagens, com ênfase na linguagem sonora, e que estabelece diálogos com outras formas de expressão de maneira interdisciplinar.
- (B) uma ferramenta pedagógica que deve ser utilizada como suporte para outras disciplinas, visando a aprimorar habilidades como a capacidade de concentração.
- (C) uma disciplina centrada no repertório erudito, enfatizando compositores renomados da tradição, como Heitor Villa-Lobos e Camargo Guarnieri.
- (D) um componente que está ligado à área de Linguagens, mas que deve ter abordagem apartada das demais expressões artísticas devido às suas especificidades.
- (E) uma prática que, ao focar em técnicas de canto, dá destaque aos métodos de canto modernos e aos estabelecidos na tradição europeia.

**61**

Com relação à aplicação da música na educação infantil e seus benefícios multidimensionais, avalie as afirmativas a seguir:

- I. A música é associada ao desenvolvimento de habilidades motoras, sendo seu papel o de formar músicos instrumentistas desde a Educação Infantil.
- II. A integração da música ao currículo tem como principal objetivo proporcionar momentos de descontração e pausas entre as atividades cognitivas.
- III. A música pode ser uma ferramenta eficaz para abordar temas como diversidade cultural e resiliência emocional, ampliando a compreensão dos alunos sobre esses tópicos.

Está correto o que se afirma em

- (A) I, II e III.
- (B) I e III, apenas.
- (C) I, apenas.
- (D) II, apenas.
- (E) III, apenas.

**62**

O Rio de Janeiro tem uma música profundamente influenciada por diversas culturas.

Com relação às influências africanas na música do Rio de Janeiro, analise os itens a seguir.

- I. O jongo, manifestação cultural afro-brasileira, tem suas raízes nas tradições dos povos bantu e deu origem diretamente ao samba carioca, sendo reconhecido por etnomusicólogos e historiadores.
- II. A bossa nova, apesar de suas múltiplas influências, possui em sua base rítmica elementos que remetem sutilmente às tradições africanas, mas sua melodia é derivada da tradição europeia.
- III. O funk carioca, ao surgir, foi fortemente influenciado pela música eletrônica dos Estados Unidos, mas também manteve algumas conexões rítmicas que podem ser traçadas até as tradições africanas.

É correto o que se afirma em

- (A) I, II e III.
- (B) I e III, apenas.
- (C) I, apenas.
- (D) II, apenas.
- (E) III, apenas.

**63**

Um professor de Língua Portuguesa opta por usar letras de músicas contemporâneas em uma atividade pedagógica. Por meio dessa escolha, ele pretende não somente abordar aspectos linguísticos, mas também mergulhar nas camadas mais profundas de significado e contexto presentes nas composições.

Ao selecionar músicas que dialogam com questões atuais e históricas, o professor almeja

- (A) oferecer aos alunos uma visão panorâmica sobre as características estéticas dos diversos gêneros musicais.
- (B) estabelecer paralelos entre as técnicas de escrita utilizadas pelos compositores e as abordadas em textos literários.
- (C) desenvolver nos alunos a capacidade de discernir entre a linguagem figurada e literal presente nas letras.
- (D) incentivar uma análise crítica sobre a interseção entre a produção musical e os fenômenos sociopolíticos.
- (E) explorar como as tendências internacionais são o fator determinante na forma da música popular brasileira atual.

**64**

Com relação às práticas e objetivos da Educação Patrimonial no Brasil, analise as afirmativas a seguir e assinale (V) para a verdadeira e (F) para a falsa.

- ( ) A Educação Patrimonial tem como prioridade a preservação de bens tangíveis e materiais, como monumentos e edificações, os quais estão sujeitos à ação do tempo e das intempéries.
- ( ) A Educação Patrimonial visa promover a autonomia das comunidades na gestão de seus patrimônios e a participação ativa dos cidadãos no processo de reconhecimento, deixando sua salvaguarda a cargo de especialistas.
- ( ) A Educação Patrimonial, ao trabalhar com instituições de ensino, busca inserir discussões sobre patrimônio cultural em todos os níveis de ensino com o objetivo de formar uma consciência patrimonial desde cedo.

As afirmativas são, respectivamente,

- (A) F – V – F.
- (B) F – V – V.
- (C) V – F – F.
- (D) V – V – F.
- (E) F – F – V.

**65**

Com relação ao ensino de arte e a conexão entre escola e comunidade, avalie as afirmações a seguir.

- I. A escola desempenha um papel fundamental na preservação e valorização do patrimônio cultural e artístico da comunidade.
- II. O ensino de arte possui um impacto mais significativo na formação integral do indivíduo quando o desvinculado da sua cultura local.
- III. O desenvolvimento de atividades artísticas para crianças com deficiência resolve o desafio da inclusão dos alunos no processo escolar.

É correto o que se afirma em

- (A) I, II e III.
- (B) I, apenas.
- (C) I e II, apenas.
- (D) II e III, apenas.
- (E) I e III, apenas.

66

Considerando o aspecto sócio-histórico do ensino de arte, associe as tendências e concepções do ensino de arte no Brasil, elencadas a seguir, às suas respectivas características:

1. Ensino de Arte Pré-Modernista
  2. Ensino de Arte Modernista
  3. Ensino de Arte Pós-Modernista
  4. Ensino de Arte Contemporâneo
- ( ) Enfatiza a arte como uma forma de expressão e reflexão autônoma e valoriza a especificidade de cada linguagem.
- ( ) Baseado em tradições e práticas artísticas que visam a formação moral e estética dos indivíduos.
- ( ) Destaca a desconstrução das grandes narrativas da história da arte e questiona os conceitos de originalidade e autoria.
- ( ) Valoriza a interdisciplinaridade e o engajamento da arte com pautas sociais, políticas e culturais.

Assinale a opção que indica a relação correta, na ordem apresentada.

- (A) 2 – 1 – 3 – 4.  
 (B) 1 – 2 – 3 – 4.  
 (C) 3 – 1 – 2 – 4.  
 (D) 3 – 2 – 1 – 4.  
 (E) 4 – 3 – 2 – 1.

67

O Brasil é rico em bens culturais, cuja preservação é fundamental para a manutenção da identidade e da memória coletiva.

Com relação às políticas públicas para a preservação da diversidade cultural no Brasil, avalie as afirmativas a seguir e assinale (V) para a verdadeira e (F) para a falsa.

- ( ) Patrimônios materiais podem ser definidos como os produtos do engenho humano, como edificações, monumentos e sítios arqueológicos.
- ( ) Os órgãos responsáveis pela proteção do patrimônio imaterial no Brasil inclui as diversas manifestações culturais regionais, enquanto que os conhecimentos tradicionais são uma responsabilidade das universidades.
- ( ) A política de patrimônio imaterial no Brasil busca estabelecer critérios independentes, por vezes divergindo das diretrizes da UNESCO.

As afirmativas são, respectivamente,

- (A) V – V – F.  
 (B) F – V – V.  
 (C) F – F – V.  
 (D) V – F – V.  
 (E) V – F – F.

68

A relação entre dança e música é complexa e multifacetada. Considerando a interação dinâmica entre essas duas formas de arte, avalie as seguintes afirmativas:

- I. A dança, em sua essência, é uma forma de expressão que pode ser dissociada da música, com movimentos que não necessariamente seguem qualquer ritmo musical.
- II. Na dança contemporânea, a música é frequentemente utilizada como recurso para desafiar expectativas e criar uma atmosfera de desconforto ou introspecção.
- III. As tradições de dança mais antigas eram estritamente centradas no indivíduo, e só adotaram acompanhamento musical com a evolução da tecnologia de instrumentos.

Está correto o que se afirma em

- (A) I, II e III.  
 (B) I e III, apenas.  
 (C) I, apenas.  
 (D) II, apenas.  
 (E) III, apenas.

69

*“Originário das rodas de músicos nas praças e ruas do Rio de Janeiro no século XIX, este gênero musical incorpora elementos de ritmos africanos, harmonias europeias e a cadência luso-brasileira, tornando-se uma expressão genuína da miscigenação cultural brasileira. Com instrumentos como o cavaquinho, flauta, pandeiro e violão, este estilo musical é marcado por sua melodia expressiva e ritmo sincopado.”*

O trecho acima descreve a essência do seguinte gênero musical considerado a primeira forma de música popular urbana do Brasil:

- (A) samba.  
 (B) frevo.  
 (C) bossa nova.  
 (D) choro.  
 (E) baião.

70

Ao longo da história, as interações entre linguagens artísticas se modificaram, refletindo mudanças culturais e tecnológicas.

Considerando esse contexto dinâmico, assinale a opção que expressa corretamente como essa relação se dá na contemporaneidade.

- (A) As linguagens artísticas, como música, dança, artes visuais e teatro, buscam estabelecer sua autonomia e suas especificidades em relação às outras.
- (B) A intersecção entre diferentes linguagens artísticas é um fenômeno que emerge no século XXI e que caracteriza este período, em contraste com os anteriores.
- (C) As linguagens artísticas frequentemente se entrelaçam, criando obras híbridas que violam as fronteiras dos campos criativos.
- (D) Os movimentos contemporâneos sustentam a posição de que a combinação de diferentes linguagens artísticas dilui a pureza e o valor de uma obra.
- (E) A convergência de linguagens artísticas é uma estratégia comercial para atrair um público mais amplo com sua interatividade, sem significado artístico genuíno.

## REDAÇÃO

---

O concurso público visa a selecionar os candidatos mais adequados para exercerem funções em órgãos, autarquias ou empresas públicas. O processo seletivo é impessoal e assegura igualdade de oportunidades a todos os interessados em concorrer para exercer as atribuições oferecidas pelo Estado. Para exercer qualquer função efetiva dentro da carreira pública, é necessário ser avaliado e aprovado dentro do número de vagas em todas as etapas propostas. Todo concurso público precisa ser acompanhado da publicação de um edital, no qual o candidato encontrará todos os detalhes sobre o processo seletivo, desde o número de vagas e cargos ofertados até as matérias que precisará estudar para ser aprovado.

**Eis aí a visão oficial de um concurso público, mas e você, candidato, como vê essa oportunidade de conseguir um emprego pela via do concurso público? Quais são as dificuldades enfrentadas e o que pode ser feito para melhorar esse processo seletivo?**

**Redija suas opiniões sobre o tema, em um texto dissertativo-argumentativo, de no mínimo 20 linhas e no máximo 30 linhas, em linguagem culta.**



1

2

3

4

5

6

7

8

9

10

11

12

13

14

15

16

17

18

19

20

21

22

23

24

25

26

27

28

29

30





Realização

