



DOMINGO DE MANHÃ

PREFEITURA MUNICIPAL DE IOMERÊ/SC CONCURSO PÚBLICO Nº 01/2023

NUTRICIONISTA — 20H E 30H

INSTRUÇÕES

Leia atentamente e cumpra rigorosamente as instruções que seguem, pois elas são parte integrante das provas e das normas que regem esse certame.

1. Atente-se aos avisos contidos no quadro da sala.
2. Seus pertences deverão estar armazenados dentro de embalagem específica fornecida pelo fiscal, permanecendo em sua posse somente caneta esferográfica de ponta grossa, de material transparente, com tinta preferencialmente preta, lanche e água, se houver. A utilização de qualquer material não permitido em edital é expressamente proibida, acarretando a sua imediata eliminação do certame.
3. Certifique-se de que este caderno:
 - contém 40 (quarenta) questões;
 - refere-se ao cargo para o qual realizou a inscrição.
4. Cada questão oferece 5 (cinco) alternativas de respostas, representadas pelas letras A, B, C, D e E, sendo apenas 1 (uma) a resposta correta.
5. Será respeitado o tempo para realização da prova conforme previsto em edital, incluindo o preenchimento da grade de respostas.
6. Os três últimos candidatos deverão retirar-se da sala de prova ao mesmo tempo, devendo assinar a Ata de Prova.
7. A responsabilidade referente à interpretação dos conteúdos das questões é exclusiva do candidato.
8. No caderno de prova, você poderá rabiscar, riscar e calcular.
9. Os gabaritos preliminares da prova objetiva serão divulgados na data descrita no Cronograma de Execução desse certame.



MANUAL

por Rafael
Botteglio

Como adestrar seu gato em casa



CRIE UMA ROTINA
Talvez você não queira fazer o bichano dar a patinha, mas só evitar que ele te acorde de madrugada ou faça xixi no chão. Neste caso, espalhe caixas de areia pela casa, longe da comida, e calibre o relógio biológico do gato: determine horários fixos para as refeições, e reserve um tempo de manhã e à noite para brincadeiras que gastem energia.



NATUREZA SELVAGEM
Alguns comportamentos são da natureza do animal e não vão mudar. Mas dá para direcioná-los. Ele sobe em mesas e estantes? Crie um espaço no alto onde ele possa ficar. Destrói o sofá? Espalhe arranhadores grandes e pesados pela casa. Pratique o reforço positivo: ofereça recompensas sempre que ele fizer o que você deseja.

OS TREINOS
As sessões de adestramento devem ser constantes e durar poucos minutos. Para evitar dispersão, comece em lugares com poucas distrações e vá evoluindo até aqueles mais movimentados (sala, cozinha). Escolha um petisco que ele ame e ofereça-o em pequenas porções. Do contrário, o gato não vai se esforçar para conquistá-lo.



INDUZA AÇÕES
Em vez de esperar o gatinho se sentar, posicione o petisco acima de sua cabeça até ele mudar de posição. Para fazê-lo dar a patinha, escolha um alvo. Um post-it colado na palma da mão, por exemplo. E parabeneze-o quando ele acertar. Os truques facilitam o trato com o animal (fazê-lo ficar parado para cortar as suas unhas, por exemplo).



(Fonte: Super Interessante – junho 2023 – texto adaptado especialmente para esta prova).

QUESTÃO 01 – Em relação à organização textual, pode-se afirmar que o texto é formado por seqüências textuais do tipo:

- A) Narrativo, relacionando eventos temporalmente.
- B) Descritivo, indicando características de elementos ou fatos.
- C) Expositivo, apresentando saberes de senso comum.
- D) Injuntivo, orientando para alguma ação.
- E) Argumentativo, apresentando ideias, reflexões e avaliações.

QUESTÃO 02 – Em “Talvez você não queira fazer o bichano dar a patinha, mas só evitar que ele te acorde de madrugada ou faça xixi no chão”, a oração destacada estabelece com a anterior uma relação de:

- A) Adição.
- B) Oposição.
- C) Finalidade.
- D) Causa.
- E) Consequência.

QUESTÃO 03 – Para cumprir com as funções discursivas do gênero textual em questão, o texto utiliza vários recursos como:

- I. Linguagem simples e objetiva.
- II. Verbos predominantemente no imperativo.
- III. Estrutura em tópicos.

Quais estão corretas?

- A) Apenas I.
- B) Apenas II.
- C) Apenas III.
- D) Apenas I e III.
- E) I, II e III.

QUESTÃO 04 – No trecho “Neste caso, espalhe caixas de areia pela casa, longe da comida, e calibre o relógio biológico do gato: determine horários fixos para as refeições, e reserve um tempo de manhã e à noite para brincadeiras que gastem energia”, os dois pontos poderiam ser substituídos por:

- A) Travessão.
- B) Vírgula.
- C) Ponto-final.
- D) Ponto e vírgula.
- E) Ponto de exclamação.

QUESTÃO 05 – A palavra destacada em “As sessões de adestramento devem ser constantes e durar poucos minutos” veicula um sentido de:

- A) Possibilidade.
- B) Dúvida.
- C) Obrigatoriedade.
- D) Finalidade.
- E) Probabilidade.

QUESTÃO 06 – Analise os pronomes destacados no trecho: “Escolha um petisco que ele ame e ofereça-o em pequenas porções. Do contrário, o gato não vai se esforçar para conquistá-lo”. Sobre isso, assinale a alternativa correta.

- A) Os pronomes “o” e “lo” retomam o termo gato.
- B) O pronome “o” exerce função de objeto direto e o pronome “lo” retoma o termo um petisco.
- C) O pronome “lo” exerce função de objeto direto e o pronome “o” retoma o termo gato.
- D) O pronome “o” exerce função de objeto direto e o pronome “lo” retoma o termo ele.
- E) O pronome “o” retoma a palavra gato e o pronome “lo” retoma o termo um petisco.

QUESTÃO 07 – Qual o processo de formação da palavra “bichano”?

- A) Composição por flexão.
- B) Composição por justaposição.
- C) Composição por aglutinação.
- D) Derivação parassintética.
- E) Derivação sufixal.

QUESTÃO 08 – No trecho “reserve um tempo de manhã e à noite para brincadeiras que gastem energia”, a função sintática da oração em destaque é de:

- A) Adjunto adnominal.
- B) Adjunto adverbial.
- C) Complemento nominal.
- D) Predicativo.
- E) Objeto indireto.

QUESTÃO 09 – “Talvez você não queira fazer o bichano dar a patinha, mas só evitar que ele te acorde de madrugada ou faça xixi no chão. Neste caso, espalhe caixas de areia pela casa, longe da comida, e calibre o relógio biológico do gato: determine horários fixos para as refeições, e reserve um tempo de manhã e à noite para brincadeiras que gastem energia”. Sobre o emprego do termo que sublinhados no trecho acima, analise as assertivas a seguir:

- I. O primeiro “que” introduz uma oração que completa o sentido do verbo “evitar”.
- II. O segundo “que” introduz uma oração que retoma o nome “brincadeiras”.
- III. O primeiro “que” é um pronome relativo.

Quais estão corretas?

- A) Apenas I.
- B) Apenas II.
- C) Apenas III.
- D) Apenas I e II.
- E) I, II e III.

QUESTÃO 10 – Analise as frases abaixo e assinale a alternativa INCORRETA.

1. O gatinho sentou-se.
2. Vendem-se caixas de areia.
3. As sessões de adestramento foram planejadas pelo tutor.
4. Precisa-se de caixas de areia.

- A) A frase 1 representa uma voz reflexiva.
- B) Na frase 1, o pronome pode ser deslocado para antes do verbo, sem prejuízo às normas de colocação pronominal.
- C) A frase 3 representa uma voz ativa.
- D) Na frase 4, o sujeito é indeterminado.
- E) A frase 2 representa uma voz passiva.

CONHECIMENTOS GERAIS

QUESTÃO 11 – O governo federal brasileiro vem, há anos, ofertando incentivos à educação por meio de bolsas que dão acesso à graduação ou que podem ser usufruídas durante a graduação ou pós-graduação para capacitação, pesquisa, aperfeiçoamento e quitação de mensalidades. São programas de bolsas de estudo com incentivo público no âmbito federal:

- I. Iniciação Científica.
- II. ProUni.
- III. Pibid.

Quais estão corretas?

- A) Apenas I.
- B) Apenas II.
- C) Apenas III.
- D) Apenas I e II.
- E) I, II e III.

QUESTÃO 12 – Desde o início do mês de outubro, os principais jornais e portais de notícia tratam do conflito, considerado uma guerra, entre Israel e Palestina, mais especificamente representada pelo Hamas. No centro dos ataques está a Faixa de Gaza. Sobre ela, analise as assertivas abaixo, assinalando V, se verdadeiras, ou F, se falsas.

- () É um território não reconhecido como país ou Estado, mas que tem uma população maior do que a de muitas capitais brasileiras, por exemplo.
- () Tem 40 quilômetros de comprimento e aproximadamente 8 quilômetros de largura.
- () Fica localizada na costa oeste de Israel, na fronteira com o Egito.

A ordem correta de preenchimento dos parênteses, de cima para baixo, é:

- A) F – V – V.
- B) V – F – F.
- C) V – V – V.
- D) F – F – V.
- E) V – V – F.

QUESTÃO 13 – Sobre dados coletados pelo IBGE acerca do município de Iomerê, analise as assertivas abaixo:

- I. O município pertence à microrregião de Joaçaba (2021).
- II. Os últimos dados, de 2021, revelam que o município tinha mais de 500 matrículas no ensino fundamental e em torno de 100 no ensino médio.
- III. Dados coletados em 2022 mostram que o município ocupa a 100ª posição no estado em relação à densidade demográfica, que é de 40,8 habitantes por quilômetro quadrado.

Quais estão corretas?

- A) Apenas I.
- B) Apenas II.
- C) Apenas III.
- D) Apenas I e II.
- E) I, II e III.

QUESTÃO 14 – Desde 2019, muitos casos de ataques a escolas vêm sendo noticiados, chocando a sociedade frente a tanta barbárie. Em 2023, foram pelo menos nove casos até outubro. Muito lamentavelmente, Santa Catarina esteve entre os estados em que os ataques ocorreram. Sobre o caso que chocou o Brasil em abril, no município de Blumenau, assinale a alternativa correta.

- A) Um adolescente de 13 anos esfaqueou quatro professoras e um aluno.
- B) Um homem de 25 anos atacou à machadinha uma escola de educação infantil, ceifando a vida de quatro crianças.
- C) Um jovem de 17 anos foi apreendido depois de atirar bombas caseiras do tipo coquetel molotov em duas escolas que funcionam no mesmo prédio. Dois artefatos explodiram depois de atingir a grade de entrada do prédio, mas ninguém ficou ferido.
- D) Um ex-aluno de 14 anos de uma escola pública cometeu um ataque com faca na instituição. Três alunos ficaram feridos e um, também de 14 anos, morreu.
- E) Um ex-aluno entrou armado em uma escola estadual, alegando que solicitaria o seu histórico escolar, e matou dois alunos a tiros.

QUESTÃO 15 – Inaugurado em dezembro de 2022 e considerado o prédio mais alto do Brasil desde então (*Council on Tall Buildings and Urban Habitat* – CTBUH), o One Tower tem 290 metros de altura e 84 pavimentos, sendo 70 deles habitáveis. O valor do imóvel custa, em média, 12 milhões (Fonte: G1). Em qual cidade está localizado esse empreendimento?

- A) São Paulo.
- B) Rio de Janeiro.
- C) Brasília.
- D) Balneário Camboriú.
- E) Florianópolis.

LEGISLAÇÃO

QUESTÃO 16 – Conforme a Constituição Federal, a soberania popular será exercida pelo sufrágio universal e pelo voto direto e secreto, com valor igual para todos, e, nos termos da lei, mediante:

- I. Referendo.
- II. Plebiscito.
- III. Greves.
- IV. Milícias organizadas.

Quais estão corretas?

- A) Apenas I e II.
- B) Apenas I e III.
- C) Apenas II e III.
- D) Apenas III e IV.
- E) Apenas I, III e IV.

QUESTÃO 17 – De acordo com a Constituição Federal:

- A) Todas as pessoas têm direito a internet grátis.
- B) É livre a manifestação do pensamento, sendo permitido o anonimato.
- C) É livre a expressão da atividade intelectual, artística, científica e de comunicação, independentemente de censura ou licença.
- D) São invioláveis a intimidade, a vida privada, a honra e a imagem das pessoas, com exceção de políticos em exercício de mandato eletivo.
- E) É garantido o direito de propriedade apenas para pessoas ricas e brancas.

QUESTÃO 18 – Segundo a Constituição Federal, os gestores locais do Sistema Único de Saúde poderão admitir agentes comunitários de saúde e agentes de combate às endemias por meio de _____, de acordo com a natureza e a complexidade de suas atribuições e requisitos específicos para sua atuação.

Assinale a alternativa que preenche corretamente a lacuna do trecho acima.

- A) licitação
- B) processo seletivo público
- C) concurso público
- D) chamamento público
- E) tomada de preços

QUESTÃO 19 – Segundo a Constituição Federal, a política _____ será planejada e executada na forma da lei, com a participação efetiva do setor de produção, envolvendo produtores e trabalhadores rurais, bem como dos setores de comercialização, de armazenamento e de transportes.

Assinale a alternativa que preenche corretamente a lacuna do trecho acima.

- A) fiscal
- B) agrícola
- C) hospitalar
- D) educacional
- E) espacial

QUESTÃO 20 – Segundo a Lei Maria da Penha, a violência doméstica e familiar contra a mulher constitui uma das formas de violação:

- A) Dos direitos humanos.
- B) Dos direitos da mulher.
- C) Dos direitos do homem.
- D) Do direito penal.
- E) Dos direitos do casal.

QUESTÃO 21 – Roberto tem 27 anos e quer se candidatar a governador do seu estado. Nos termos da Constituição Federal, a candidatura de Roberto é possível?

- A) Sim, pois não há idade mínima para se candidatar a governador.
- B) Sim, pois a idade mínima é 18 anos.
- C) Não, pois a idade mínima é 35 anos.
- D) Não, pois a idade mínima é 30 anos.
- E) Sim, pois a idade mínima é 25 anos.

QUESTÃO 22 – Conforme o Regime Jurídico dos Servidores Públicos do Município de Iomerê, proventos é:

- A) O somatório do valor mensal pago ao servidor público correspondente ao vencimento do cargo mais vantagens pecuniárias.
- B) A aceitação expressa das atribuições, deveres e responsabilidades inerentes ao cargo público, com o compromisso de bem servir, formalizada com a assinatura de termo pela autoridade competente e pelo nomeado.
- C) O procedimento pelo qual fica assinalado o comparecimento do servidor ao serviço.
- D) A retribuição pecuniária mensal, fixada em lei, paga ao servidor em efetivo exercício do cargo ou função pública, correspondente ao nível em que estiver posicionado na respectiva tabela de vencimentos.
- E) A remuneração paga ao servidor municipal aposentado ou em disponibilidade.

QUESTÃO 23 – Conforme a Lei Orgânica de Iomerê, a remuneração e o subsídio dos ocupantes de cargos, funções e empregos públicos da administração direta, autárquica e fundacional, dos membros de qualquer dos Poderes do Município, dos detentores de mandato eletivo e dos demais agentes políticos e os proventos, pensões ou outra espécie remuneratória, percebidos cumulativamente ou não, incluídas as vantagens pessoais ou de qualquer natureza, não poderão exceder o subsídio mensal do(s):

- A) Governador.
- B) Ministros do Supremo Tribunal Federal.
- C) Senadores.
- D) Vereadores.
- E) Prefeito.

QUESTÃO 24 – Segundo a Lei Orgânica de Iomerê, é de competência exclusiva da Câmara Municipal:

- A) Alterar a Constituição Federal.
- B) Desenvolver o sistema viário do município.
- C) Autorizar o prefeito a ausentar-se do município quando a ausência exceder 15 dias.
- D) Constituir advogado para o município.
- E) Nomear e exonerar os secretários municipais.

QUESTÃO 25 – Segundo o Plano de Carreira dos Servidores de Iomerê, caso o servidor queira solicitar ascensão de nível de cargo em uma mesma classe, onde ele deverá protocolar o pedido?

- A) Tesouraria.
- B) Secretaria de Administração.
- C) Gabinete do Prefeito.
- D) Secretaria de Educação.
- E) Recursos Humanos.

MATEMÁTICA/RACIOCÍNIO LÓGICO

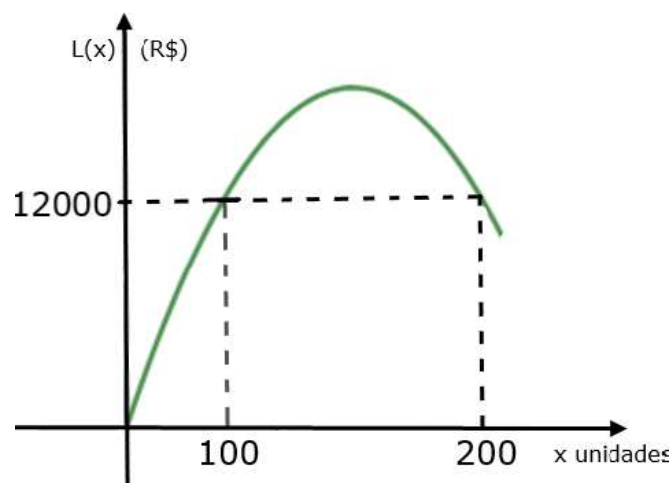
QUESTÃO 26 – Três sócios devem dividir proporcionalmente o lucro do primeiro ano de funcionamento de sua empresa. Na abertura da empresa, Aloísio investiu R\$ 90.000,00, Tadeu investiu R\$ 50.000,00, e Douglas, R\$ 60.000,00. Sabendo que o lucro registrado no primeiro ano de funcionamento foi de R\$ 120.000,00, o valor recebido por Douglas será de:

- A) R\$ 60.000,00.
- B) R\$ 54.000,00.
- C) R\$ 42.000,00.
- D) R\$ 36.000,00.
- E) R\$ 30.000,00.

QUESTÃO 27 – No treino de um time de basquete, o time acertou a cesta 55 vezes. Entre cestas de 3 e de 2 pontos, totalizou 140 pontos. De todas as cestas convertidas, o time fez quantas cestas de 3 pontos?

- A) 15.
- B) 20.
- C) 30.
- D) 35.
- E) 40.

QUESTÃO 28 – O lucro de uma pequena empresa depende do número de unidades vendidas de seu produto. O gráfico que relaciona o lucro e o número de unidades vendidas é apresentado a seguir:



Pode-se concluir que o lucro máximo dessa empresa é de:

- A) R\$ 13.500,00.
- B) R\$ 14.300,00.
- C) R\$ 15.000,00.
- D) R\$ 20.000,00.
- E) R\$ 22.500,00.

QUESTÃO 29 – A empresa “Xsoluções” abriu seu capital há quatro anos. Em 2019 e 2020, suas ações valorizaram 12% e 7%, respectivamente. Já em 2021, desvalorizaram 2% e, no ano seguinte, houve nova desvalorização de 8%. Pode-se dizer que, no período de 2019 a 2022, as ações da “Xsoluções” valorizaram aproximadamente:

- A) 4,5%.
- B) 6%.
- C) 7,25%.
- D) 8%.
- E) 9%.

QUESTÃO 30 – O preenchimento correto da terceira coluna da tabela abaixo com os respectivos valores lógicos (de cima para baixo) é:

p	q	$p \vee q$
V	V	
V	F	
F	V	
F	F	

- A) F – F – F – V.
- B) V – V – V – F.
- C) V – F – F – V.
- D) V – F – F – F.
- E) F – V – V – V.

CONHECIMENTOS ESPECÍFICOS

QUESTÃO 31 – O nutricionista pode utilizar o marketing nas mídias digitais como uma ferramenta de divulgação de seu trabalho, desde que faça isso de acordo com a regulamentação do Código de Ética e Conduta do Nutricionista. Nesse sentido, analise as assertivas abaixo:

- I. É direito do nutricionista divulgar sua qualificação profissional, técnicas, métodos e protocolos, desde que respeite o pudor, a privacidade e a intimidade própria e de terceiros.
- II. É dever do nutricionista, ao compartilhar informações sobre alimentação e nutrição nos diversos meios de comunicação e informação, ter como objetivo principal a promoção da saúde e a educação alimentar e nutricional, de forma crítica e contextualizada, e com respaldo técnico-científico.
- III. É vedado ao nutricionista alegar garantia dos resultados de produtos, serviços ou métodos terapêuticos.
- IV. É direito do nutricionista permitir o oferecimento de seus serviços na forma de brinde e premiação, como estratégia de publicidade e propaganda para si ou para seu local de trabalho.

Quais estão corretas?

- A) Apenas I e II.
- B) Apenas II e III.
- C) Apenas II e IV.
- D) Apenas I, II e III.
- E) I, II, III e IV.

QUESTÃO 32 – A anemia ferropriva é uma deficiência nutricional que prejudica o desenvolvimento psicomotor e cognitivo na primeira infância. Qual é a ingestão dietética diária recomendada de ferro para uma criança de 2 anos?

- A) 3 mg.
- B) 7 mg.
- C) 8 mg.
- D) 10 mg.
- E) 15 mg.

QUESTÃO 33 – Crianças em vulnerabilidade social têm maior risco de desenvolver desnutrição, o que pode levar a repercussões irreversíveis, como baixa estatura, menor rendimento escolar e menor renda e produtividade na idade adulta, o que contribui para a transmissão intergeracional da pobreza. Qual é o instrumento preconizado pelo Ministério da Saúde para a avaliação dos hábitos alimentares dessas crianças na Atenção Primária à Saúde?

- A) Recordatório alimentar de 24 horas.
- B) Diário alimentar.
- C) Questionário de Práticas Alimentares Abrangentes.
- D) Questionário Compreensivo de Práticas de Alimentação.
- E) Marcadores de Consumo Alimentar.

QUESTÃO 34 – Para fins do Programa Nacional de Alimentação Escolar (PNAE), será considerada Educação Alimentar e Nutricional (EAN) o conjunto de ações formativas, de prática _____ e multiprofissional, que objetiva estimular a _____ de práticas e escolhas alimentares saudáveis que colaborem para a aprendizagem, o estado de saúde do escolar e a qualidade de vida do indivíduo.

Assinale a alternativa que preenche, correta e respectivamente, as lacunas do trecho acima.

- A) contínua e permanente, transdisciplinar, intersetorial – adoção voluntária
- B) contínua e permanente, privativa do nutricionista, da Secretária de Educação – autonomia
- C) temporária, privativa do nutricionista, da Secretária de Educação – autonomia
- D) intermitente, dos professores da educação básica e infantil, intersetorial – autonomia
- E) contínua e permanente, privativa do nutricionista, da Secretária da Saúde – adoção voluntária

QUESTÃO 35 – Analise as afirmações abaixo sobre o PNAE:

- I. Para os alunos que necessitem de atenção nutricional individualizada em virtude de estado ou de condição de saúde específica, será elaborado cardápio especial.
- II. A aquisição dos gêneros alimentícios deverá obedecer ao cardápio planejado pelo nutricionista.
- III. Do total dos recursos financeiros repassados pelo Fundo Nacional de Desenvolvimento da Educação (FNDE), no mínimo 30% deverão ser utilizados na aquisição de gêneros alimentícios diretamente da agricultura familiar e do empreendedor familiar rural ou de suas organizações.
- IV. A responsabilidade técnica pela alimentação escolar caberá ao nutricionista responsável.

Quais estão corretas?

- A) Apenas IV.
- B) Apenas II e III.
- C) Apenas III e IV.
- D) Apenas I, II e III.
- E) I, II, III e IV.

QUESTÃO 36 – Qual é a quantidade mínima semanal de frutas e hortaliças que deve ser ofertada aos alunos de unidades escolares que oferecem alimentação escolar em período parcial?

- A) 200 g/aluno/semana.
- B) 280 g/aluno/semana.
- C) 300 g/aluno/semana.
- D) 380 g/aluno/semana.
- E) 400 g/aluno/semana.

QUESTÃO 37 – Segundo a Resolução nº 216/2004 da Agência Nacional de Vigilância Sanitária (Anvisa), quais medidas obrigatórias devem constar no Procedimento Operacional Padronizado (POP) de controle integrado de vetores e pragas?

- A) Somente medidas preventivas.
- B) Somente medidas corretivas.
- C) Medidas preventivas e corretivas.
- D) Coleta de amostras e análise biológica das pragas.
- E) Arquivo dos registros das pragas com sua nomenclatura científica.

QUESTÃO 38 – Quais medidas que devem ser tomadas a fim de evitar a contaminação cruzada na preparação e na manipulação dos alimentos, segundo a Resolução nº 216/2004 da Anvisa?

- A) Evitar o contato direto ou indireto entre alimentos crus, alimentos semipreparados e alimentos prontos para o consumo.
- B) Evitar o contato direto entre alimentos crus e alimentos prontos para o consumo.
- C) Evitar o contato indireto entre alimentos crus e alimentos prontos para o consumo.
- D) Evitar o contato direto ou indireto entre alimentos crus e alimentos prontos para o consumo.
- E) Garantir a utilização de roupas protetoras diferentes pelos manipuladores de alimentos quando em contato com cada alimento cru e pronto para o consumo.

QUESTÃO 39 – Apesar de estarem associadas a uma baixa mortalidade e letalidade na população geral, as Doenças Transmitidas por Alimentos (DTAs) têm uma elevada taxa de mortalidade no grupo etário de menores de 5 anos, em decorrência da elevada mortalidade por diarreia nesse grupo, sendo o rotavírus uma das DTAs mais comuns nessa faixa etária. Sobre o rotavírus, é correto afirmar que:

- A) É transmitido por via respiratória.
- B) A transmissão pode ser fecal-oral e os manipuladores contaminados podem infectar alimentos que não serão posteriormente cozidos, como saladas.
- C) O rotavírus libera uma enterotoxina que induz uma ação direta no tecido intestinal, lesões estruturais e químicas, causando diarreia.
- D) O frango é um dos principais reservatórios, podendo inclusive contaminar a casca e a gema de seus ovos.
- E) A refrigeração adequada dos alimentos é a medida mais importante para impedir a propagação do rotavírus.

QUESTÃO 40 – Qual dos alimentos a seguir faz parte do grupo dos feijões, de acordo com o “Guia alimentar da população brasileira”?

- A) Milho.
- B) Quinoa.
- C) Amendoim.
- D) Ervilha.
- E) Quiabo.