



PROVA OBJETIVA
ESPECIALISTA EM SAÚDE MÉDICO – MÉDICO RADIOLOGISTA

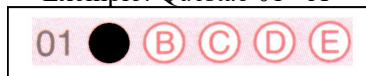
NOME: _____

Nº INSCR. _____

INSTRUÇÕES

- 1- Preencha com caneta esferográfica de tinta azul ou preta, fabricada de material transparente, de maneira legível, os dados de **IDENTIFICAÇÃO** solicitados no Caderno de Prova (Nome Completo e Número de Inscrição) e assine no Cartão Resposta.
- 2- Verifique se a sequência da numeração das folhas do Caderno de Prova está correta (11 páginas). **Após a orientação do fiscal sobre a conferência da prova, este não será substituído sob qualquer alegação.**
- 3- A **PROVA OBJETIVA** contém **40 (quarenta)** questões objetivas, com **04 (quatro) alternativas (A, B, C e D)**, valendo **2,25** (dois pontos e vinte e cinco centésimos) cada, devendo o candidato obter no **mínimo 60% de acerto** para ser aprovado.
- 4- No Cartão Resposta, as questões estão representadas pelos seus respectivos números. Preencha, **FORTEMENTE**, com caneta esferográfica (tinta azul ou preta), toda a opção de sua escolha, sem ultrapassar as bordas. Conforme modelo abaixo.

Exemplo: Questão 01 - A



- 5- O **Cartão Resposta** será o **único documento válido para correção** e **NÃO** será substituído em hipótese alguma, salvo se detectado erro ocasionado pela coordenação do Concurso.
- 6- **NÃO RASURE** o Cartão Resposta e **NÃO MARQUE MAIS DE UMA ALTERNATIVA**, caso contrário, o cartão ou a questão poderão ser **ANULADOS**. Evite deixar questões sem respostas.
- 7- Para o correto preenchimento do Cartão Resposta aguarde a orientação do fiscal.
- 8- Não faça perguntas aos examinadores, a interpretação das questões faz parte da Prova.
- 9- No decorrer da Prova não será permitida qualquer espécie de consulta bem como qualquer comunicação externa e interna e entre os candidatos.
- 10- A Prova terá duração de **03 (três) horas** e ao terminá-la entregue ao fiscal o Caderno de Prova completo, juntamente com o Cartão Resposta.
- 11- A saída da sala só poderá ocorrer depois de decorrida 01 (uma) hora de início da Prova. A não observância desta exigência acarretará a exclusão do Concurso.
- 12- O candidato que permanecer na sala de prova até 01 (uma) hora antes de seu término, poderá levar consigo o Caderno de Prova.
- 13- O gabarito será publicado no dia **19/12/2023**, e a Classificação Final a partir do dia **16/01/2024** no Diário Oficial de Bauru.

01		21	
02		22	
03		23	
04		24	
05		25	
06		26	
07		27	
08		28	
09		29	
10		30	
11		31	
12		32	
13		33	
14		34	
15		35	
16		36	
17		37	
18		38	
19		39	
20		40	



PREFEITURA MUNICIPAL DE BAURU
Secretaria Municipal de Administração
Departamento de Recursos Humanos



Prefeitura Municipal de Bauru

**Concurso Público para o Cargo de ESPECIALISTA EM SAÚDE MÉDICO –
MÉDICO RADIOLOGISTA**

CONHECIMENTOS ESPECÍFICOS

01) Os princípios que norteiam a radioproteção para prevenção ou diminuição dos efeitos somáticos das radiações e a redução da deterioração genética das populações são:

- A) Otimização de doses, blindagem e limitação.
- B) Justificação, otimização e limitação da dose.
- C) Otimização de doses, distância, tempo.
- D) Justificação, tempo e limitação da dose.

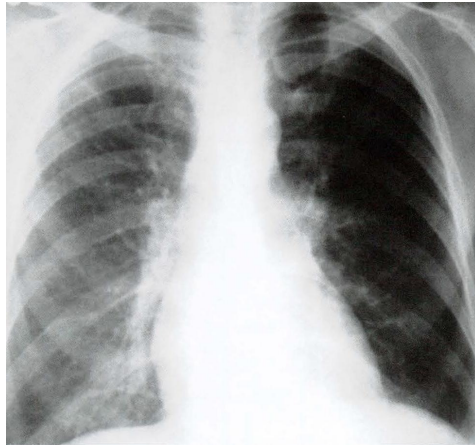
02) A exposição dos ovários às radiações pode acarretar efeitos severos no feto durante a gestação e, portanto, tem limitação de dose específica, sabendo disso, assinale a alternativa **CORRETA**:

- A) Para mulheres com capacidade reprodutiva, a dose no abdome não deve exceder a 100 mSv em qualquer período de três meses consecutivos.
- B) Para mulheres com capacidade reprodutiva, a dose no abdome não deve exceder a 10 mSv em qualquer período de três meses consecutivos.
- C) Detectada a gravidez ou suspeita, o feto não deve ser protegido com aventais de chumbo especiais, e a dose acumulada durante a gravidez não deve exceder a 1mSv.
- D) Detectada a gravidez ou suspeita, o feto deve ser protegido com aventais de chumbo especiais, e a dose acumulada durante a gravidez não deve exceder a 10mSv.

03) Sobre os tipos de radiações, assinale a alternativa **CORRETA**:

- A) A radiação alfa tem muito poder de penetração.
- B) Quando se trata de um material radioativo beta-emissor não é necessária a colocação de uma blindagem entre o operador e a fonte.
- C) Dependendo da energia, a maior parte de um feixe constituído por radiação gama pode atravessar o corpo humano com facilidade.
- D) Raio x característicos: são fótons com energias distribuídas em uma faixa de valores próxima de zero até um máximo. Eles são gerados pelo espalhamento (ou desaceleração) de elétrons que incidem sobre um alvo (anodo).

04) Assinale a alternativa que apresenta o sinal observado no raio x:



- A) Sinal de Pala.
- B) Sinal de Fleischner.
- C) Sinal da Silhueta.
- D) Sinal de Westermark.

05) Sobre cranioestenoses, assinale a alternativa **CORRETA**:

- A) A escafocefalia é a segunda deformidade mais comum e ocorre por fechamento precoce da sutura sagital.
- B) A trigonocefalia ocorre pelo fechamento precoce da sutura metópica antes dos 18 meses de idade.
- C) A plagiocefalia anterior é a segunda deformidade mais comum e ocorre pelo fechamento precoce unilateral da sutura coronal.
- D) Turricefalia significa que o formato do crânio tem forma de torre e geralmente está associada a fechamento precoce das suturas sagital ou metópica.

06) Sobre as mal formações congênicas infratentoriais assinale a alternativa **CORRETA**:

- A) O termo megacisterna magna é reservado para uma cisterna magna de dimensões aumentadas, verme do cerebelo sem alterações e ausência de hidrocefalia.
- B) No cisto aracnoide, o diagnóstico é usualmente feito depois dos 20 anos, com ligeiro predomínio em mulheres.
- C) A malformação de Dandy-Walker clássica consiste na tríade: hipoplasia/agenesia do verme do cerebelo, dilatação do terceiro ventrículo e aumento das dimensões do compartimento infratentorial da fossa posterior.
- D) O termo variante de Dandy-Walker foi inicialmente atribuído a uma agenesia parcial do verme do cerebelo sem rotação do remanescente vermiano, fossa posterior de tamanho aumentado e terceiro ventrículo de dimensões normais.

07) Com o intuito de minimizar as chances de ocorrência de reação aguda de hipersensibilidade ao meio de contraste, recomenda-se preferencialmente, a utilização de contrastes:



- A) não iônicos.
- B) iônicos hiperosmolar.
- C) iônicos iso-osmolar
- D) iônicos hipo-osmolar.

08) Sobre os estágios evolutivos do hematoma intraparenquimatoso (TC E RM), assinale a alternativa **CORRETA**:

- A) No estágio hiperagudo: tomografia hiperatenuante e ressonância magnética em (T1) hiperssinal e (T2) hipossinal.
- B) No estágio agudo: tomografia hiperatenuante e ressonância magnética em (T1) hipersinal e (T2) hipossinal.
- C) No estágio subagudo precoce: tomografia hiperatenuante e ressonância magnética (T1) hipersinal e (T2) hipossinal.
- D) No estágio subagudo tardio: tomografia hiperatenuante e ressonância magnética (T1) hipersinal e (T2) hipersinal.

09) Sobre os acidentes vasculares isquêmicos, assinale a alternativa **CORRETA**:

- A) Infarto isolado no território da artéria cerebral anterior é comum.
- B) No caso de obstrução da ACM (artéria cerebral média), o vaso denso (sinal da ACM hiperdensa) geralmente é identificado no segmento horizontal do vaso (M1) associado ou não a trombo no T carotídeo. Este sinal tem baixa especificidade e sensibilidade.
- C) ACM densa tem associação a pior prognóstico, menor chance de recanalização e maior risco de transformação hemorrágica.
- D) O trombo também pode afetar os ramos distais da artéria cerebral anterior especificamente os ramos M2, causando o chamado *dot sign*.

10) Sobre a estenose hipertrófica do piloro, assinale a alternativa **CORRETA**:

- A) Parto vaginal/normal é um dos fatores de risco.
- B) Os sintomas se iniciam até a terceira semana de vida.
- C) A espessura do músculo pilórico no transversal >2 mm, é um dos critérios ultrassonográficos mais precisos para o diagnóstico.
- D) É relativamente comum, com predileção pelo sexo masculino.

11) Sobre os tumores primários das glândulas salivares, assinale a alternativa **CORRETA**:

- A) adenoma pleomórfico é o tipo benigno mais comum e não apresenta risco de transformação para forma maligna.
- B) Cistadenoma papilífero linfomatoso tem como fator de risco o tabagismo.
- C) Tumor de Warthin é o tipo maligno mais comum.
- D) A glândula submandibular é glândula mais acometida pelos tumores benignos.



12) Sobre anomalias congênicas do esôfago, assinale a mais comum delas:

- A) Fístula distal sem atresia.
- B) Atresia sem fístula.
- C) Atresia distal com fístula proximal.
- D) Atresia proximal com fístula distal.

13) Assinale uma das possíveis principais causas de ascite neonatal:

- A) Atresia esofagiana.
- B) Megacolon congênito.
- C) Válvula de uretra posterior.
- D) Estenose hipertrófica do piloro.

14) Assinale a alternativa que **NÃO** faz partes do grupo das facomatoses:

- A) Doença de Bourneville.
- B) Síndrome de von Hippel- Lindau.
- C) Mal formação de Chiari I.
- D) Angiomatose encefalotrigemial.

15) No câncer de mama, assinale o local mais comum de metástase:

- A) Ossos.
- B) Fígado.
- C) Cérebro.
- D) Pulmão.

16) Para reduzir a dose de radiação sobre o paciente devemos:

- A) Aumentar Kv e aumentar o campo de radiação.
- B) Diminuição do KV e aumentar o campo de radiação.
- C) Diminuição do KV e utilizar filtros.
- D) Aumentar KV e utilizar filtros.

17) Paciente masculino com nódulo palpável em mama direita. Ao realizar a ultrassonografia, são encontrados achados sugestivos de ginecomastia. Qual é a classificação do BIRADS®?

- A) Nenhuma, pois mama masculina não é classificada no BIRADS®.
- B) BIRADS® 3.
- C) BIRADS® 1.
- D) BIRADS® 2.

18) A pseudolitíase biliar está associada com o uso de:



- A) Gadolínio.
- B) Ceftriaxona.
- C) Primovist.
- D) Amicacina.

19) Em um exame de Ultrassonografia Vascular dos membros superiores, a solicitação do pedido vem descrita como “solicito pesquisa da síndrome da primeira costela”.

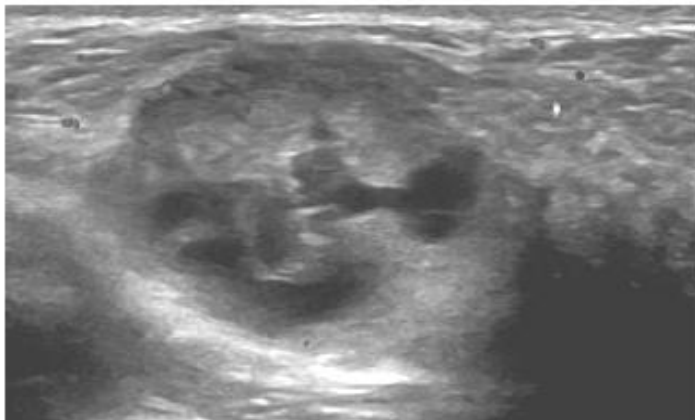
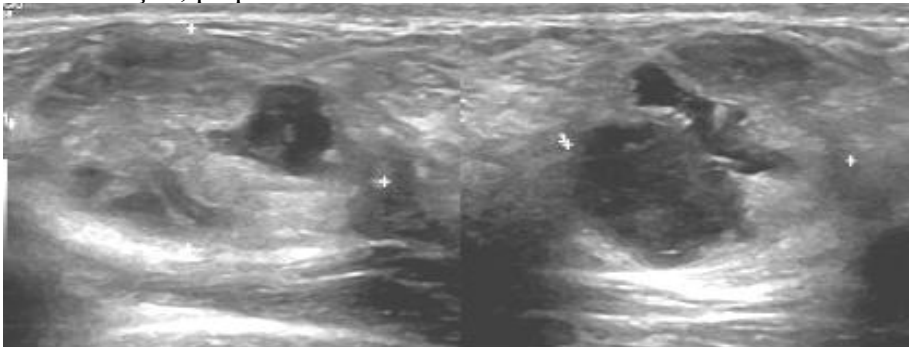
Qual manobra propedêutica é mais adequada para esta pesquisa?

- A) Manobra de Wright
- B) Manobra de Eden
- C) Manobra de Allen
- D) Manobra de oclusão proximal da Artéria Radial

20) Em relação ao diagnóstico de trombose venosa profunda (TVP), qual o critério de maior confiabilidade?

- A) A presença de trombo visível.
- B) Veia não compressível ao modo B.
- C) Hipofluxo durante manobras de compressão distal.
- D) Ausência de fluxo no Modo doppler.

21) Paciente puérpera com 33 anos, informa que há duas semanas, durante amamentação, palpou um nódulo na mama direita.





O achado encontrado no exame de imagem classifica-se como:

- A) BIRADS® 4, pois se trata de um nódulo sólido cístico.
- B) BIRADS® 3, pois se trata de uma provável galactocele.
- C) BIRADS® 3, pois se trata de um provável abscesso.
- D) BIRADS® 2, pois se trata de uma galactocele.

22) Os tendões que compõem a pata anserina são:

- A) sartório, grácil e semitendíneo.
- B) sartório, grácil e semimembranoso.
- C) sartório, semimembranoso e semitendíneo.
- D) grácil, semimembranoso e semitendíneo.

23) O ligamento redondo do fígado é formado por:

- A) Artéria umbilical atrofiada.
- B) Veia umbilical atrofiada.
- C) Parte do ligamento coronário.
- D) Parte do ligamento falciforme.

24) O fluxo sanguíneo nas veias hepáticas e cava inferior na síndrome de Budd-Chiari, pode apresentar algumas características, **EXCETO**:

- A) Fluxo fásico.
- B) Ausência de fluxo.
- C) Turbilhonamento.
- D) Fluxo contínuo.

25) O divertículo de Meckel ocorre com mais frequência:

- A) Duodeno.
- B) Jejuno.
- C) Íleo.
- D) Sigmóide.

26) Paciente portador de DPOC (doença pulmonar obstrutiva crônica), refere com única queixa falta de ar aos grandes esforços, realiza uma tomografia de torax de rotina. Na transição toracoabdominal é evidenciada pneumomatose dos cólons. Qual a melhor explicação e conduta?

- A) Sinal de isquemia intestinal, paciente deve ser internado para possível intervenção cirúrgica.
- B) Sinal de translocação bacteriana, paciente deve ser internado para avaliação cirúrgica.



- C) Achado fortuito na DPOC, assegurar que o paciente não apresenta queixas gastrointestinais.
- D) Sinal de colite pseudomembranosa, iniciar com medicação específica.

27) Qual tendão pertence ao III compartimento extensor do antebraço?

- A) Abdutor longo do polegar.
- B) Extensor longo do indicador.
- C) Extensor longo do dedo médio.
- D) Extensor longo do polegar.

28) A doença de Freiberg acomete:

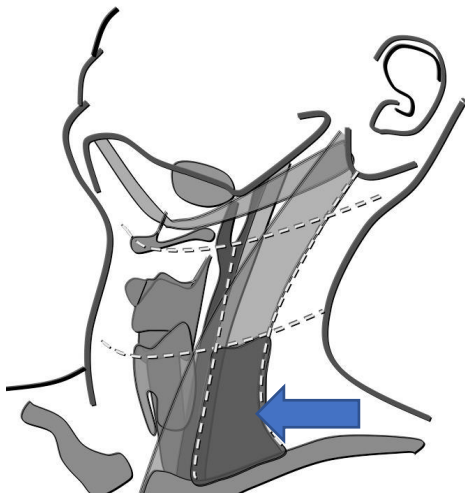
- A) Metatarso.
- B) Metacarpo.
- C) Semilunar.
- D) Navicular.

29) O sinal do duplo contorno da cartilagem está presente em qual das patologias abaixo:

- A) Artrite Reumatóide.
- B) Artropatia por deposição de cristais de cálcio.
- C) Gota.
- D) Síndrome de Reiter.

30) Qual o nível cervical destacado?

- A) VA
- B) II
- C) IA
- D) IV





LEGISLAÇÃO SUS

31) Segundo o que rege a Constituição Federal de 1988, compete ao Sistema Único de Saúde (SUS), entre outras atribuições:

- I. Executar as ações de vigilância sanitária e epidemiológica, bem como as de saúde do trabalhador.
- II. Ordenar a formação de recursos humanos na área de saúde.
- III. Participar da formulação da política e da execução das ações de saneamento básico.

Estão **CORRETAS**:

- A) Somente as afirmativas I, II e III.
- B) Somente as afirmativas I e II.
- C) Somente as afirmativas I e III.
- D) Somente as afirmativas II e III.

32) Considerando-se os princípios doutrinários que asseguram a identidade do Sistema Único de Saúde (SUS) e seus objetivos, assinale a alternativa que preenche ambas as lacunas **CORRETAMENTE**:

O princípio da _____ norteia as Políticas Públicas de Saúde, reconhecendo necessidades de grupos específicos e atuando para reduzir o impacto das diferenças. Um exemplo prático de aplicação da _____ ocorre em atendimentos de urgência em Ambientes Assistenciais de Saúde. A prioridade no atendimento é definida por critérios combinados, que englobam desde a hora da chegada na unidade de saúde até a gravidade de cada caso. Sendo assim, uma vítima de infarto, passará na frente de quem necessita de um atendimento menos urgente, mesmo que esta pessoa tenha chegado mais cedo ao local.

- A) Especialização.
- B) Hierarquização.
- C) Equidade.
- D) Seletividade.

33) Considerando-se os níveis de atenção à saúde do Sistema de Saúde Brasileiro, assinale a alternativa **CORRETA**:

- I. Para garantir a integralidade do atendimento à sua população, os municípios devem oferecer, em seu território, todos os níveis de atenção à saúde: do primário ao quaternário.
- II. A prioridade para todos os municípios é ter a atenção primária à saúde operando em condição plena e com eficácia.
- III. Segundo o princípio da hierarquização, a atenção de média e de alta complexidade são mais relevantes que o nível primário de atenção à saúde.

Está(ão) **CORRETA(S)**:



- A) I, II e III.
- B) Somente I.
- C) Somente II.
- D) Somente III.

34) No território sob responsabilidade sanitária de uma Unidade Básica de Saúde (UBS), uma equipe de Estratégia Saúde da Família (ESF), identifica problemas relacionados ao saneamento básico. Boa parte da população usa água de poço, pois não possui acesso à água encanada e tratada, gerando muitos casos de gastroenterites. Uma das Agentes Comunitárias de Saúde (ACS), mobiliza a população para participar da reunião do Conselho Gestor da Unidade, para tentar solucionar o problema. De acordo com os princípios organizacionais do SUS, assinale a alternativa **CORRETA** sobre o Conselho Gestor:

- A) É uma das instâncias da participação popular no SUS, que garante a participação de representantes dos usuários na formulação de estratégias e no controle da execução da política de saúde.
- B) É uma das instâncias de regionalização no SUS, visto que usuários que residem na área de abrangência de uma UBS podem participar reivindicando saúde para o território de moradia.
- C) É uma das instâncias de descentralização no SUS, princípio organizacional relacionado à capilarização do atendimento e do acesso no sistema brasileiro, proporcionando maior conhecimento acerca do território sob responsabilidade e maior acesso da população para uso das ações de saúde e reivindicações de melhorias.
- D) É uma das instâncias relacionadas à intersetorialidade, pois apesar do tratamento da água não estar diretamente relacionado à área da saúde e às ações próprias dos serviços de saúde, os Determinantes Sociais da Saúde implicam uma ampliação sobre o olhar do processo saúde-doença.

35) Em relação à Lei Orgânica da Saúde, qual alternativa caracteriza uma atribuição comum das três esferas de governo (União, Estados e Municípios)?

- A) Elaboração de normas técnico-científicas de promoção, proteção e recuperação da saúde.
- B) Formular, avaliar e apoiar políticas de alimentação e nutrição.
- C) Coordenar e participar na execução das ações de Vigilância Epidemiológica.
- D) Acompanhar, controlar e avaliar as redes hierarquizadas do Sistema Único de Saúde.

36) A conferência de Alma-Ata definiu a Atenção Primária em Saúde (APS) como “cuidados essenciais baseados em métodos de trabalho e tecnologias de natureza prática, cientificamente críveis e socialmente aceitáveis, universalmente acessíveis na comunidade aos indivíduos e às famílias, com a sua total participação e a um custo suportável para as comunidades e para os países, à medida que se desenvolvem num espírito de autonomia e autodeterminação”. (ORGANIZAÇÃO MUNDIAL DA SAÚDE/UNICEF, 1979, p. 14)

Quanto a APS, assinale a alternativa **CORRETA**:



- A) Atenção Primária à Saúde faz parte somente da organização dos serviços de saúde públicos.
- B) Atenção Primária à Saúde trata somente de agravos à saúde de baixa complexidade.
- C) Os serviços de Atenção Primária à Saúde são destinados aos indivíduos de poder aquisitivo baixo.
- D) Os atributos da Atenção Primária à Saúde incluem acessibilidade, integralidade, longitudinalidade e coordenação do cuidado.

37) A Constituição Federal redefiniu que “a saúde é direito e dever do Estado” e a Lei Federal nº 8080/1990, que regulamentou o SUS, prevê em seu artigo 7º, como princípios do sistema:

- I. Universalidade de acesso aos serviços de saúde em todos os níveis de assistência.
- II. Integralidade de assistência, entendida como conjunto articulado e contínuo das ações e dos serviços preventivos e curativos.

Nesses termos, fica explícito que se optou por um sistema público e universal de saúde, que deve garantir atendimento integral para todos. Com base nisso, os desafios enfrentados pelo SUS referentes aos atendimentos são:

- A) Os mecanismos e fluxos financeiros, reduzindo progressiva e continuamente a remuneração por produções de serviços.
- B) Abrir as portas para o sistema para garantir o atendimento à população e implantar redes de atenção à saúde para dar conta das necessidades de atendimento.
- C) Estruturação e operacionalização do componente estadual do Sistema Nacional de Auditoria.
- D) Elaboração do componente estadual da rede de laboratórios de saúde pública e da assistência farmacêutica.

38) “A Lei 8.080, de 19 de setembro de 1990, dispõe sobre as condições para a promoção, proteção e recuperação da saúde, a organização e o funcionamento dos serviços correspondentes”. Usando por base a lei que regulamenta o Sistema Único de Saúde, assinale a alternativa que **NÃO** corresponde aos seus princípios organizativos:

- A) Regionalização.
- B) Hierarquização.
- C) Universalização.
- D) Descentralização.

39) O SUS é um dos maiores e mais complexos sistemas de saúde pública do mundo, abrangendo desde o simples atendimento para avaliação da pressão arterial, por meio da Atenção Primária, até o transplante de órgãos. Com a sua criação, o SUS proporcionou o acesso universal ao sistema público de saúde, sem



discriminação. Assinale a alternativa que apresenta **CORRETAMENTE** um dos princípios do Sistema Único de Saúde (SUS).

- A) Universalidade: todos os brasileiros têm direito ao acesso aos serviços de saúde, independentemente de sua condição social, econômica ou de saúde.
- B) Integralidade: o SUS deve garantir a atenção integral à saúde, abrangendo a promoção, a proteção e a recuperação da saúde.
- C) Equidade: o SUS deve garantir o acesso aos serviços de saúde de acordo com as necessidades de cada indivíduo ou população.
- D) Descentralização: a gestão do SUS deve ser descentralizada, com participação dos municípios, estados e União.

40) Com a implantação do SUS a atenção integral à saúde, e não somente aos cuidados assistenciais, passou a ser um direito de todos os brasileiros, desde a gestação e por toda a vida, com foco na saúde com qualidade de vida, visando a prevenção e a promoção da saúde. Assinale a alternativa que apresenta **CORRETAMENTE** um dos serviços oferecidos pelo Sistema Único de Saúde (SUS).

- A) Atenção primária à saúde: atendimento básico, como consultas médicas, exames e vacinas. Não contempla os serviços odontológicos.
- B) Atenção secundária à saúde: atendimento especializado, como consultas com especialistas, exames complexos e internações.
- C) Atenção terciária à saúde: atendimentos cirúrgicos ambulatoriais.
- D) Atenção quaternária em saúde: atendimento de alta complexidade, como transplantes, cirurgias de alta complexidade e tratamento de câncer.