



PROCESSO SELETIVO PÚBLICO Nº 003/2023 – CARNEIRINHO/MG
PROVA OBJETIVA – 13/01/2024

CARGO: AUXILIAR DE SERVIÇOS GERAIS

NOME COMPLETO: _____

LEIA COM ATENÇÃO AS INSTRUÇÕES ABAIXO

Após receber o seu **Caderno de Respostas**, copie, nos locais apropriados, a seguinte frase:

O futuro pertence àqueles que acreditam na beleza dos seus sonhos.

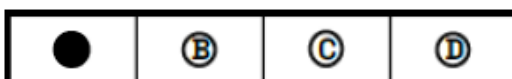
INSTRUÇÕES GERAIS

- ❖ O candidato receberá do fiscal:
 - Um Caderno de Questões contendo **30 (trinta) questões objetivas** de múltipla escolha.
 - Uma Folha de Respostas para a Prova Objetiva.
 - Uma folha personalizada para rascunho do gabarito.
- ❖ Ao ser autorizado o início da prova, verifique se a numeração das questões e a paginação estão corretas e se não há falhas, manchas ou borrões. Se algum desses problemas for detectado, solicite ao fiscal outro caderno completo. Não serão aceitas reclamações posteriores.

A totalidade da Prova terá a duração de **04h:00min (quatro horas e trinta)**, incluindo o tempo para preenchimento da Folha de Respostas.
- ❖ Não será permitido ao candidato se ausentar em definitivo da sala de provas antes de decorrida **01h:00min (uma hora)** do início das provas.
- ❖ Finalizada a prova, o candidato deve entregar ao fiscal de sala, obrigatoriamente, seu Caderno de Questões e sua Folha de Respostas.
- ❖ Não serão permitidas consultas a quaisquer materiais, uso de telefone celular ou outros aparelhos eletrônicos. Qualquer ocorrência acarretará a eliminação do candidato.

INSTRUÇÕES – PROVA OBJETIVA

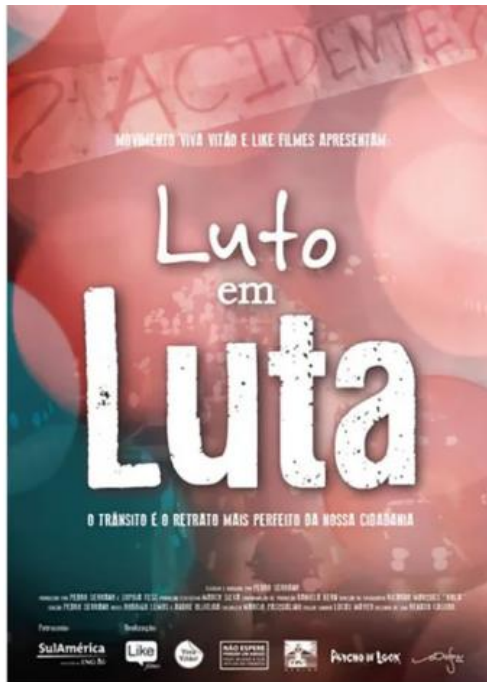
- ❖ Verifique se a totalidade da quantidade de questões sobre as quais será avaliado está correta.
- ❖ A Folha de Respostas **NÃO** poderá ser dobrada, amassada, rasurada, manchada ou conter qualquer registro fora dos locais destinados às respostas.
- ❖ Use caneta esferográfica de **tinta azul ou preta**.
- ❖ A Folha de Respostas não poderá ser substituída, salvo em erros relacionados à produção e impressão da mesma.
- ❖ Assinale a alternativa que julgar correta para cada questão na Folha de Respostas.
- ❖ Para cada questão, existe apenas **1 (uma)** resposta correta – não serão computadas questões não assinaladas ou que contenham mais de uma resposta, emendas ou rasuras.
- ❖ O modo correto de assinalar a alternativa é cobrindo, completamente, o espaço a ela correspondente, conforme modelo abaixo:



PORTUGUÊS – NÍVEL FUNDAMENTAL, MÉDIO E TÉCNICO

Leia o cartaz abaixo e responda às questões 1 e 2.

Luto em Luta



Fonte: *Luto em Luta*, 2012. Direção e produção: Pedro Serrano, Ricardo Young e Gilberto Dimenstein.

O documentário de Pedro Serrano, produzido em 2012, trata sobre a situação do trânsito a partir de depoimentos de vítimas e/ou familiares, profissionais especialistas em trânsito, médicos, políticos, psicólogos e cidadãos em geral. Ele é dividido em três partes. A primeira, "Barbárie", narra a história de estudiosos e usuários do trânsito. A segunda, "Luto", traz depoimentos de vítimas do trânsito ou de seus familiares. A terceira, "Luta", traz uma proposta de intervenção para o problema do trânsito. O documentário pode aumentar a compreensão da questão e colaborar na conscientização da população.

Questão 01

Qual é o tema principal do documentário de Pedro Serrano, produzido em 2012?

- a) História da mobilidade urbana.
- b) Depoimentos de vítimas de trânsito.
- c) Proposta de intervenção no trânsito.
- d) Desenvolvimento de tecnologias automotivas.

Questão 02

Como o documentário pode contribuir para a conscientização da população em relação ao trânsito?

- a) Apresentando a história do trânsito.
- b) Mostrando depoimentos de especialistas.
- c) Narrando casos de sucesso no trânsito
- d) Aumentando a compreensão da questão e propondo intervenções.



Fonte: Ivo Víu a Uva (Rubens Bueno)

Questão 03

Reconstrua a frase "Eu cuido da minha gata como se fosse minha filha", substituindo a expressão comparativa por outra de mesmo valor semântico.

- a) Eu cuido da minha gata **da mesma forma** que cuidaria de uma filha.
- b) Eu cuido da minha gata **à medida que** cuido da minha filha.
- c) Eu cuido da minha gata **além de** cuidar da minha filha.
- d) Eu cuido da minha gata **enquanto** cuidaria da minha filha.

Leia o texto abaixo e responda às questões 4 a 7

A importância do xadrez

O xadrez, além de ser um jogo milenar, desempenha um papel fundamental no desenvolvimento humano, influenciando áreas cognitivas, emocionais e sociais. Desde a Antiguidade, o xadrez tem sido reconhecido como um poderoso instrumento educacional, proporcionando inúmeros benefícios para o desenvolvimento integral das pessoas.

No âmbito cognitivo, a prática do xadrez estimula habilidades como raciocínio lógico, tomada de decisões estratégicas, planejamento e antecipação de movimentos. Essas habilidades são transferíveis para diversas situações da vida cotidiana, contribuindo para o aprimoramento do pensamento crítico e da resolução de problemas.

No aspecto emocional, o xadrez promove o controle da ansiedade e o desenvolvimento da paciência, uma vez que cada partida requer concentração prolongada e capacidade de lidar com pressões. A superação de derrotas também é uma lição valiosa, ensinando a lidar com o fracasso de maneira construtiva e a buscar melhorias contínuas.

Além disso, o xadrez favorece a socialização e o respeito mútuo, já que é comumente praticado em comunidade. As partidas promovem interações saudáveis, estimulando a comunicação, o "fair play" e a valorização do adversário. Essa dimensão social contribui para a formação de habilidades interpessoais essenciais ao convívio em sociedade.

O xadrez, portanto, transcende a ideia de um simples jogo de tabuleiro e se configura como uma ferramenta poderosa no desenvolvimento humano. Seja no contexto educacional, familiar ou comunitário, sua prática constante proporciona benefícios que ecoam ao longo da vida, moldando indivíduos mais capacitados, resilientes e socialmente conscientes.

Autor: Ricardo Menezes

Questão 04

Qual elemento de coesão é utilizado na expressão "Desde a Antiguidade" para estabelecer uma relação temporal?

- a) Conjunção conclusiva.
- b) Conjunção temporal.
- c) Pronome demonstrativo.
- d) Artigo definido.

Questão 05

No trecho "Essas habilidades são transferíveis para diversas situações da vida cotidiana", a expressão "Essas habilidades" retoma a que elemento mencionado anteriormente?

- a) Desenvolvimento integral das pessoas.
- b) Áreas cognitivas, emocionais e sociais.
- c) Tomada de decisões estratégicas.
- d) Raciocínio lógico.

Questão 06

No trecho "O xadrez, portanto, transcende a ideia de um simples jogo de tabuleiro", o termo "portanto" é utilizado como elemento de coesão com que finalidade?

- a) Adição.
- b) Condição.
- c) Causa.
- d) Conclusão.

Questão 07

Qual é o papel fundamental do xadrez no desenvolvimento humano, conforme mencionado no texto?

- a) Entretenimento.
- b) Desenvolvimento integral.
- c) Atividade física.
- d) Tecnologia.

Leia a crônica abaixo e responda às questões 8 a 10

Belo Horizonte, cidade dividida entre o azul celeste e o preto e branco, onde a paixão pelo futebol transcende rivalidades. De um lado, o Atlético Mineiro, Galo forte e vingador, cuja torcida transforma o Mineirão em um caldeirão fervente de emoções. Do outro, o Cruzeiro, Raposa astuta, que desliza pelo campo com a elegância de quem sabe que a história se constrói a cada toque de bola.

Nas tardes mineiras, quando o clássico se desenha no horizonte, as ruas se enchem de expectativa. É mais do que um jogo; é uma batalha pela supremacia na alma do estado. Os atleticanos entoam seus cânticos, os cruzeirenses respondem com orgulho, e o Mineirão se transforma em um palco onde a rivalidade se torna épica.

Cada lance, cada driblada, é como uma dança entre dois amantes que se conhecem tão bem, mas que nunca deixam de se surpreender. Os heróis surgem, e as tragédias se desenham em campo. O Atlético busca a vitória para provar que é o verdadeiro senhor de Minas, enquanto o Cruzeiro almeja a redenção e a oportunidade de pintar a cidade de azul mais uma vez.

Os clássicos entre Atlético Mineiro e Cruzeiro são mais do que eventos esportivos; são capítulos de uma saga que une e separa corações apaixonados. Na arquibancada, a festa é regada a emoções intensas, gritos de guerra e um amor que ultrapassa a barreira das cores. Belo Horizonte, cidade dividida, mas unida por uma paixão: o futebol que pulsa nos corações alvinegros e celestes, criando uma atmosfera única e eterna no cenário do esporte brasileiro.

Autor: Ricardo Menezes

Questão 08

Qual elemento de coesão é utilizado para indicar uma relação de contraste entre as torcidas do Atlético Mineiro e Cruzeiro?

- a) Pronome “cuja”.
- b) Conjunção “enquanto”.
- c) Advérbio “assim”.
- d) Conjunção “mas”.

Questão 09

O que o texto destaca sobre o Cruzeiro?

- a) É conhecido como Galo forte e vingador.
- b) Transforma o Mineirão em um caldeirão fervente.
- c) Busca a vitória para provar sua supremacia.
- d) Desliza pelo campo com elegância.

Questão 10

Como o texto caracteriza os clássicos entre Atlético Mineiro e Cruzeiro?

- a) Eventos esportivos comuns.
- b) Festas regadas a emoções suaves.
- c) Capítulos de uma saga.
- d) Batalhas sem importância.

CONHECIMENTOS GERAIS

Questão 11

O município de Carneirinho é caracterizado por uma topografia de superfícies planas ligeiramente onduladas, típicas da região do planalto central do Brasil, possui área de mais de 2 mil quilômetros quadrados. Situado no extremo oeste do estado de Minas Gerais, faz divisa com Itajá (GO) a norte; Limeira do Oeste a nordeste; Iturama a leste; Populina, Mesópolis e Santa Albertina a sudeste; Santa Rita d'Oeste e Santa Clara d'Oeste (SP) a sul e Aparecida do Taboado e Paranaíba (MS) a oeste.

Fonte: <https://carneirinho.mg.gov.br>. Acesso em 15/12/2023.

Analisando a questão da paisagem natural, marque a opção que indica as vegetações naturais típicas do município de Carneirinho:

- a) Pantanal e Cerrado.
- b) Caatinga e Mata Atlântica.
- c) Cerrado e Mata Atlântica.
- d) Caatinga e Pantanal.

Questão 12

Carneirinho é um município brasileiro do estado de Minas Gerais, na microrregião de Frutal. Sua população estimada em 2022 era de 9.422 habitantes segundo o IBGE. A área é de 2063,315 km² e a densidade demográfica, de 4,57 hab./km². Em 2021, o PIB per capita era de R\$ 40.332,68.

Fonte: <https://cidades.ibge.gov.br/brasil/mg/carneirinho/panorama>. Acesso em 01/12/2023.

Analisando a questão econômica, marque a alternativa que indica as principais atividades econômicas do município de Carneirinho:

- a) Cultivo de soja e laranja.
- b) pecuária suína e cultivo de feijão.
- c) Cultivo de milho, produção industrial e turismo.
- d) Pecuária de corte e leite, produção de açúcar e bioeletricidade.

Questão 13

O Fundo Amazônia tem por finalidade captar doações para investimentos não reembolsáveis em ações de prevenção, monitoramento e combate ao desmatamento, e de promoção da conservação e do uso sustentável da Amazônia Legal. Também apoia o desenvolvimento de sistemas de monitoramento e controle do desmatamento no restante do Brasil e em outros países tropicais.

Fonte: <https://www.fundoamazonia.gov.br/pt/home/>. Acesso em 01/12/2023.

O fundo da Amazônia atua com base no slogan “O Brasil cuida. O mundo apoia. Todos ganham.” Nessa perspectiva, marque a opção que indica um eixo de atuação do fundo da Amazônia.

- a) Agricultura comercial.
- b) Produção sustentável.
- c) Geração de energia hidrelétrica.
- d) Garantir a extração mineral.

Questão 14

Ailton Alves Lacerda Krenak nasceu em Itabirinha, em Minas Gerais, na região do Vale do Rio Doce. Saiu dali ainda adolescente para morar no Paraná, onde se tornou produtor gráfico e jornalista. Em uma votação histórica, foi eleito no dia 05/10/2023 para ingressar na Academia Brasileira de Letras.

Fonte: <https://g1.globo.com>. Acesso em 05/12/2023.

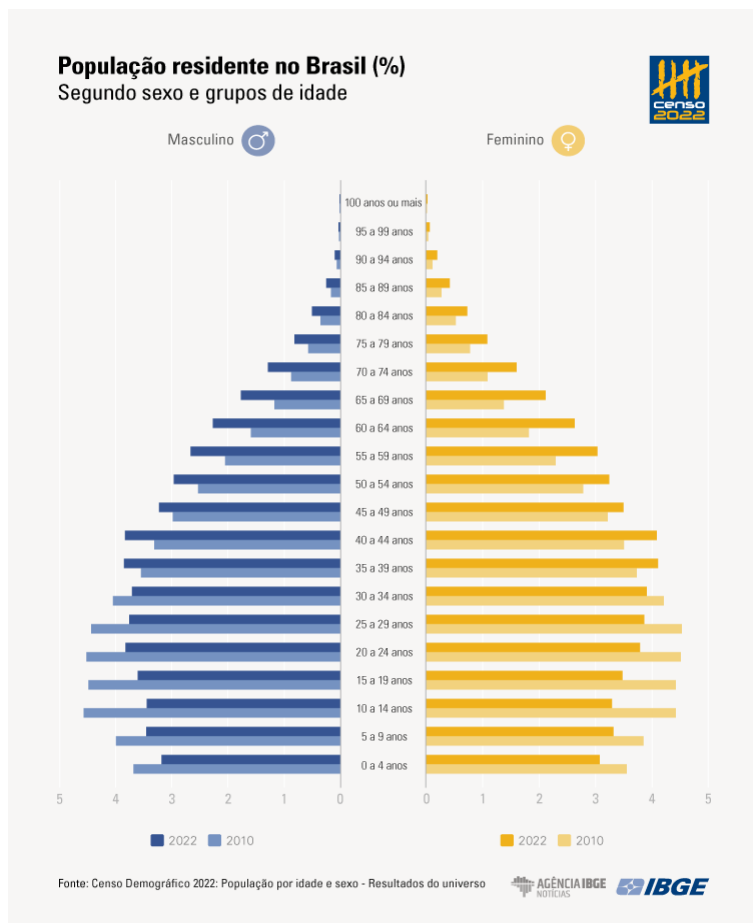
Selecione a alternativa que aponta qual é o segmento social que Ailton Krenak representa:

- a) Indígenas.
- b) Quilombolas.
- c) Seringueiros.
- d) Faxinalenses.

Questão 15

Em 2022, o total de pessoas com 65 anos ou mais de idade no país (22.169.101) chegou a 10,9% da população, com alta de 57,4% frente a 2010, quando esse contingente era de 14.081.477, ou 7,4% da população.

Fonte: <https://agenciadenoticias.ibge.gov.br>. Acesso em 25/11/2023



Com base nas informações detalhadas pelo IBGE, marque a opção que apresenta uma consequência socioeconômica com o crescimento da população idosa no Brasil:

- a) Crescimento da PEA (População Economicamente Ativa).
- b) Aumento da arrecadação fiscal.
- c) Reforma da previdência com a finalidade de estender a idade da aposentadoria.
- d) Possibilidade do bônus demográfico com avanço da população disponível para o mercado de trabalho.

CONHECIMENTOS ESPECÍFICOS – AUXILIAR DE SERVIÇOS GERAIS

Questão 16

A utilização dos Equipamentos de Proteção Individual (EPI) tem como objetivo combater riscos contra a saúde e segurança do trabalhador. São Equipamentos de Proteção Individual (EPI) EXCETO:

- a) Luva de Látex.
- b) Botina de Segurança.
- c) Calça Jeans.
- d) Avental de Proteção.

Questão 17

Em relação aos Equipamentos de Proteção Individual (EPI), é CORRETO afirmar que:

- a) Não precisam ser utilizados de maneira correta.
- b) Não previnem contra acidentes.
- c) São dispensáveis no dia a dia.
- d) São de uso obrigatório.

Questão 18

Além dos Equipamentos de Proteção Individual (EPI) é também de extrema importância o uso dos Equipamentos de Proteção Coletiva (EPC) para a garantir a saúde e segurança de grandes grupos. Os equipamentos de proteção coletiva têm como objetivo EXCETO:

- a) Prevenir os trabalhadores ou terceiros que esteja transitando pelo ambiente.
- b) Aumentar o risco de acidente no ambiente.
- c) Reduzir qualquer risco comum a todos os trabalhadores.
- d) Minimizar perdas e aumentar a produtividade.

Questão 19

Em relação aos Equipamentos de Proteção Coletiva (EPC) assinale a alternativa que NÃO CORRESPONDE a um EPC:

- a) Cone de Sinalização.
- b) Corrimão.
- c) Protetor Auricular.
- d) Kit de Primeiros Socorros.

Questão 20

Não separar corretamente o lixo para reciclagem causa muitos danos ao meio ambiente, contribui para o efeito estufa podendo agravar o aquecimento global e gera o chorume que pode causar a contaminação dos lençóis freáticos. São benefícios da reciclagem EXCETO:

- a) Evitar danos ao meio ambiente.
- b) Aumentar o efeito estufa.
- c) Reduzir a extração de matéria prima da natureza.
- d) Contribuir para a saúde coletiva.

Questão 21

A separação correta do lixo e a coleta seletiva são passos essenciais para maximizar o aproveitamento de materiais recicláveis. Em relação a separação correta do lixo marque a afirmação CORRETA:

- a) A separação correta do lixo ajuda na preservação do meio ambiente.
- b) Lixo orgânico e reciclável podem ser descartados juntos.
- c) A separação do lixo não é importante para o processo de reciclagem.
- d) Plásticos e metais podem ser descartados juntos.

Questão 22

Marlene irá realizar um serviço de limpeza e para isso irá precisar fazer a diluição de um detergente concentrado. Na embalagem do produto a instrução do fabricante é de 1:10(10% de produto e 90% água). Para obter 1.000 mililitros de detergente diluído Marlene precisará adicionar quantos ml de detergente e quantos ml de água?

- a) 300 ml de detergente e 700ml de água.
- b) 200 ml de detergente e 800 litros de água.
- c) 100 ml de detergente e 900 ml de água.
- d) 100 ml de detergente e 1.000 ml de água.

Questão 23

A varrição das vias públicas e logradouros é um serviço de extrema importância para manter a cidade limpa e organizada. Em relação a limpeza das vias públicas é INCORRETO afirmar que:

- a) Evita o mau cheiro.
- b) Complementa outros serviços de limpeza pública.
- c) Evita a proliferação de vetores.
- d) Aumenta as pragas urbanas.

Questão 24

O serviço de roçagem e capinagem de vias, praças e canteiros também é passo importante da limpeza pública. Para realização desse serviço é necessário a utilização de máquinas e EPI's. Assinale abaixo qual material NÃO É DE USO OBRIGATORIO na roçagem e capina de lotes.

- a) Bota de PVC.
- b) Roçadeira.
- c) Avental.
- d) Óculos de proteção.

Questão 25

No processo de limpeza pode ser necessária a utilização de produtos químicos. Sobre a utilização desses produtos é CORRETO afirmar que:

- a) Podem ser diluídos sem medição.
- b) É necessário ler as instruções do produto antes de utilizar.
- c) Não é necessário o uso de luvas e máscara.
- d) Não oferecem risco a saúde.

Questão 26

Analise as sentenças nas colunas A e B sobre conceitos de higienização e suas definições.

COLUNA A

- () Descontaminação.
- () Limpeza.
- () Desinfecção.
- () Antissepsia.
- () Assepsia

COLUNA B

I. Eliminação de micro-organismos, exceto esporulados, de materiais ou artigos inanimados, através de processo físico ou químico, com auxílio de desinfetantes.

II. Remoção mecânica e/ou química de sujidades em geral de determinado local.

III. Conjunto de operações de limpeza, de desinfecção e/ou esterilização de superfícies contaminadas por agentes indesejáveis e potencialmente patogênicos, de maneira a tornar estas superfícies barreiras efetivas que minimizem qualquer tipo de contaminação cruzada.

IV. Eliminação de micro-organismos da pele, mucosa ou tecidos vivos, com auxílio de antissépticos, substâncias microbicidas ou microbiostáticas.

V. Métodos empregados para impedir a contaminação de determinado material ou superfície.

Assinale a alternativa que expresse corretamente a relação entre as colunas A e B.

- a) III, V, I, II e IV.
- b) I, II, III, IV e V.
- c) IV, III, I, II e V.
- d) III, II, I, IV e V.

Questão 27

Considerando o Guia Alimentar para Crianças Brasileiras menores de 2 anos, assinale a alternativa INCORRETA.

a) A partir dos 6 meses de idade, se a criança vegetariana for amamentada, boa parte do cálcio de que ela precisa vem do leite materno. Recomenda-se que o restante deve vir dos alimentos de origem vegetal, como espinafre, couve, beralha, brócolis, alho-poró, tofu e amêndoa.

b) Aos 6 meses de idade, recomenda-se que os alimentos ofertados devem ficar separados e bem amassados com garfo, podendo ser liquidificados e peneirados.

c) Entre 9 e 11 meses de idade, recomenda-se que a criança já pode receber alimentos picados na mesma consistência dos alimentos da família.

d) Entre 1 e 2 anos de idade, recomenda-se a oferta de alimentos em pedaços maiores e na mesma consistência da comida da família.

Questão 28

A RDC Nº 15, de 15 de março de 2012 define a classificação de artigos hospitalares, assinale a alternativa referente a artigos semicríticos.

a) 9 São produtos que entram em contato com pele íntegra ou não entram em contato com o paciente.

b) São produtos que entram em contato com pelo e tecidos adjacentes, mas que são descartados após o uso.

c) São produtos utilizados em procedimentos invasivos com penetração de pele e mucosas adjacentes, tecidos subepteliais, e sistema vascular.

d) São produtos que entram em contato com pele não íntegra ou mucosas íntegras colonizadas.

Questão 29

São os principais desinfetantes utilizados em serviços de saúde, podendo ser aplicado em superfícies ou artigos por meio de fricção. Possui como características ser bactericida, virucida, fungicida e tuberculicida, mas não é esporicida. Possui fácil aplicação e ação imediata. Possui como mecanismo de ação: desnaturação das proteínas que compõem a parede celular dos microrganismos.

Assinale a alternativa correta sobre o produto de limpeza descrito no trecho.

- a) Sabão.
- b) Detergente.
- c) Álcool.
- d) Água sanitária.

Questão 30

Analise as sentenças nas colunas A e B sobre conceitos de limpeza hospitalar e suas definições.

COLUNA A

- I. Limpeza concorrente
- II. Limpeza terminal
- III. Limpeza especial
- IV. Limpeza preparatória

COLUNA B

() Realizada todos os dias antes que o paciente venha a utilizar o quarto. Nesse caso, são retiradas partículas situadas nas superfícies horizontais, ou seja, centro cirúrgico, endoscopia, raio-X e ultrassonografia.

() Feita logo depois da saída do paciente por motivos de alta, transferência ou óbito. As superfícies limpas abrangem as janelas, as portas, o piso, as paredes, os móveis, as luminárias e os interruptores. É preciso executar o serviço de acordo com o risco de contaminação (no caso de internação superior a 15 dias). Em seguida, deve ser realizada a desinfecção.

() Trata-se da desinfecção diária dos materiais e dos equipamentos situados a até um metro de distância do leito do paciente colonizado com bactérias fortes ou infectado. Precisa ser feita, ainda, quando existe o risco de contaminação das superfícies do quarto. É necessário higienizar itens como a grade da cama, o criado-mudo, o suporte de soro e o respirador.

() Acontece quando o paciente se encontra em seu quarto ou apartamento hospitalar. Ela engloba a higienização de pias, mesas e pisos, assim como a retirada de lixos e resíduos, o recolhimento de roupas e outros itens e a reposição de materiais (sabonete, papel higiênico e toalha, por exemplo). Logo, deve ser feita diariamente.

Assinale a alternativa que expresse corretamente a relação entre as colunas A e B.

- a) I, II, III e IV.
- b) III, I, IV e II.
- c) IV, II, III e I.
- d) IV, III, I e II.