

AVANÇASP



PREFEITURA MUNICIPAL DA ESTÂNCIA
CLIMÁTICA DE CAÇONDE

CONCURSO PÚBLICO
01/2023

MÉDICO RADIOLOGISTA

Leia atentamente as instruções abaixo

1. PROVA E FOLHA DE RESPOSTAS

Além deste Caderno de Prova, contendo 50 (cinquenta) questões objetivas, você receberá do Fiscal de Sala:

- 01 (uma) Folha de Respostas destinada às respostas das questões objetivas. Confira se seus dados estão corretos.

2. TEMPO

- 03 (três) horas é o tempo disponível para realização da prova, já incluído o tempo para marcação da Folha de Respostas da prova objetiva;

- **01 (uma) hora** após o início da prova é possível, retirar-se da sala levando o caderno de prova;

3. INFORMAÇÕES GERAIS

- As questões objetivas têm 05 (cinco) alternativas de resposta (A, B, C, D, E) e somente **uma** delas está correta;
- Verifique se seu caderno está completo, sem repetição de questões ou falhas. Caso contrário, informe imediatamente o Fiscal da Sala, para que sejam tomadas as devidas providências;
- Confira seus dados pessoais na Folha de Respostas, especialmente nome, número de inscrição e documento de identidade e leia atentamente as instruções para preenchimento;
- O preenchimento das respostas da prova objetiva é de sua responsabilidade e não será permitida a troca de Folha de Respostas em caso de erro de marcação pelo candidato;

- Marque, na folha de respostas, com caneta de tinta azul ou preta, a letra correspondente à alternativa que você escolheu.

- Reserve tempo suficiente para o preenchimento de suas respostas. Para fins de avaliação, serão levadas em consideração apenas as marcações realizadas na Folha de Respostas da prova objetiva, não sendo permitido anotar informações relativas às respostas em qualquer outro meio que não seja o caderno de prova;

- Ao se retirar, entregue a Folha de Respostas preenchida e assinada ao Fiscal de Sala.

SERÁ ELIMINADO do presente certame o candidato que:

- a) for surpreendido, durante as provas, em qualquer tipo de comunicação com outro candidato;
- b) portar ou usar, qualquer tipo de aparelho eletrônico (calculadoras, bips/pagers, câmeras fotográficas, filmadoras, telefones celulares, smartphones, tablets, relógios, walkmans, MP3 players, fones de ouvido, agendas eletrônicas, notebooks, palmtops ou qualquer outro tipo de computador portátil, receptores ou gravadores) seja na sala de prova, sanitários, pátios ou qualquer outra dependência do local de prova;
- c) se ausentar da sala em que se realizam as provas levando consigo o Caderno de Questões e/ou a Folha de Respostas;
- d) se recusar a entregar a Folha de Respostas, quando terminar o tempo estabelecido;
- e) não assinar a Lista de Presença e/ou a Folha de Respostas.

LÍNGUA PORTUGUESA
TEXTO

Gene pode fazer com que golden retrievers vivam mais, aponta estudo

Pesquisa analisou variantes genéticas que estão associadas a um aumento de quase dois anos de vida nos cães dessa raça; descoberta pode ser útil em estudos sobre câncer

Cães da raça Golden Retriever são mais propensos a desenvolver câncer, doença comumente associada à morte precoce desses animais. Um estudo publicado nesta quinta-feira (19), na revista *GeroScience*, buscou entender se fatores genéticos podem influenciar a taxa de sobrevivência dos animais dessa raça.

“Presumimos que a maioria dos golden retrievers têm uma predisposição genética para o câncer, mas se alguns deles vivem até os 14, 15 ou 16 anos, pensamos que poderia haver outro fator genético que ajudasse a atenuar os genes ruins, e o gene que nos chamou a atenção foi o HER4”, observa o coautor Robert Rebhun, em comunicado da Universidade da Califórnia em Davis (UC Davis), nos Estados Unidos.

O gene associado à longevidade também está envolvido no risco de câncer – o que interessou muito aos cientistas. Conhecido como ERBB4, ele faz parte da família de receptores do fator de crescimento epidérmico em humanos e do HER2, gene conhecido por influenciar o rápido crescimento de células cancerígenas.

A pesquisa estudou 300 cães da raça e comparou o DNA de amostras de sangue daqueles que estavam vivos aos 14 anos de idade com os que morreram antes dos 12 anos. Assim, descobriram que a presença de determinadas variantes genéticas levou os cachorros a sobreviverem por mais tempo: em média 13 anos e meio em comparação a 11,6 anos.

“Quem não gostaria que nossos amados animais de estimação vivessem mais dois anos? Dois anos em goldens é um aumento de cerca de 15 a 20% da vida, o equivalente a 12 a 14 anos em humanos”, explica Danika Bannasch, da Faculdade de Medicina Veterinária da UC Davis.

Segundo Rebhun, a descoberta pode ser importante inclusive para humanos, já que muitos dos tipos de cânceres envolvidos são

equivalentes nas duas espécies. “Se descobrirmos que essa variante do HER4 é importante na formação ou na progressão do câncer em golden retrievers, ou se ela pode realmente modificar o risco de câncer nessa população predisposta ao câncer, isso pode ser usado em estudos futuros sobre o câncer em humanos.”

A pesquisa também destaca que a variante parece ser mais importante para a longevidade de cadelas, e demonstrou que o HER4 interage com hormônios como o estrogênio e pode ter relação com o processamento de toxinas ambientais.

Revista Galileu. Disponível em <https://revistagalileu.globo.com/ciencia/biologia/noticia/2023/10/gene-pode-fazer-com-que-golden-retrievers-vivam-mais-aponta-estudo.ghtml>

QUESTÃO 01

O emprego da expressão ‘**assim**’, no excerto “Assim, descobriram que a presença de determinadas variantes genéticas levou os cachorros a sobreviverem por mais tempo: em média 13 anos e meio em comparação a 11,6 anos.”, trata-se de um recurso coesivo de:

- (A) sequenciação.
- (B) referenciação.
- (C) sinonímia.
- (D) elipse.
- (E) substituição.

QUESTÃO 02

Considere o excerto: “a presença de determinadas variantes genéticas levou os cachorros a sobreviverem por mais tempo: em média 13 anos e meio”. Nesse contexto, os numerais ‘13’ e ‘meio’ são, respectivamente, dos tipos:

- (A) cardinal e ordinal.
- (B) cardinal e cardinal.
- (C) ordinal e cardinal.
- (D) cardinal e fracionário.
- (E) ordinal e multiplicativo.

QUESTÃO 03

Considere os excertos:

I. “Presumimos que a maioria dos golden retrievers têm uma predisposição genética para o câncer”.

II. “O gene associado à longevidade também está envolvido no risco de câncer – o que interessou muito aos cientistas.”

III. “o gene que nos chamou a atenção foi o HER4”.

Aquele(s) em que a palavra ‘**que**’ desempenha o papel de conjunção integrante é (são):

- (A) I.
- (B) II.
- (C) III.
- (D) I e II.
- (E) II e III.

QUESTÃO 04

Considere o excerto: “O gene associado à longevidade também está envolvido no risco de câncer – o que interessou muito aos cientistas.” No contexto dado, o verbo ‘**interessar**’ apresenta regência:

- (A) transitiva direta.
- (B) intransitiva.
- (C) transitiva direta e indireta.
- (D) pronominal.
- (E) transitiva indireta.

QUESTÃO 05

As alternativas a seguir apresentam palavras que ocorrem no texto. Analise-as e assinale aquela em que a palavra apresentada é formada por um sufixo derivacional formador de adjetivos.

- (A) precoce.
- (B) ruins.
- (C) equivalente.
- (D) rápido.
- (E) comumente.

QUESTÃO 06

No excerto “Quem não gostaria que nossos amados animais de estimação vivessem mais dois anos?”, verificam-se apenas pronomes dos tipos:

- (A) interrogativo e pessoal.
- (B) interrogativo, possessivo e relativo.
- (C) interrogativo e possessivo.
- (D) relativo e possessivo.
- (E) relativo e pessoal.

QUESTÃO 07

Considere o excerto: “Segundo Rebhun, a descoberta pode ser importante inclusive para humanos”. No contexto apresentado, as palavras “segundo”, “inclusive” e “para” classificam-se, em relação às categorias gramaticais, como:

- (A) conjunção, advérbio e preposição.
- (B) preposição, advérbio e preposição.
- (C) preposição, conjunção e preposição.
- (D) numeral, advérbio e conjunção.
- (E) conjunção, advérbio e conjunção.

QUESTÃO 08

No excerto “A pesquisa (...) demonstrou que o HER4 interage com hormônios como o estrogênio e pode ter relação com o processamento de toxinas ambientais.”, a palavra ‘**ambiental**’ é um adjetivo relativo a ‘**ambiente**’. A mesma relação ocorre no par de palavras:

- (A) compreensível - compreender.
- (B) declamatório - declamar.
- (C) retrátil - retrato.
- (D) febril – febre.
- (E) factível - fato.

QUESTÃO 09

A colocação pronominal mesoclítica **não** está vetada com verbos no:

- (A) Futuro do modo subjuntivo.
- (B) Pretérito mais-que-perfeito do modo indicativo.
- (C) Presente do modo subjuntivo.
- (D) Pretérito do modo subjuntivo.
- (E) Futuro do pretérito do modo indicativo.

QUESTÃO 10

Observe as sentenças a seguir e assinale a alternativa em que não se verifica problema de regência verbal ou nominal.

- (A) Estamos certos que vocês farão a melhor escolha.
- (B) A princípio, os escoteiros estavam motivados a fazer a trilha, até que tornou chover.
- (C) Os especialistas orientam aos pais a estarem atentos aos hábitos dos filhos.
- (D) Estes projetos visam a enriquecer o portfólio da empresa.
- (E) Seus amigos rapidamente ficaram viciados ao novo jogo de computador, lançado em outubro.

MATEMÁTICA E RACIOCÍNIO LÓGICO
QUESTÃO 11

Um arquiteto projeta uma escada de forma que o primeiro degrau tem altura de 15 cm, e a cada próximo degrau, a altura vai diminuindo de 1/4 cm. Qual a altura do 12º degrau?

- (A) 12,25 cm.
- (B) 14,75 cm
- (C) 11,00 cm.
- (D) 11,25 cm.
- (E) 12,00 cm.

QUESTÃO 12

Considere que o tempo que Júpiter e Urano Uma pizza em formato circular tem 8 fatias de iguais áreas e em formato de setores circulares. Indique o ângulo do setor circular de cada fatia:

- (A) 15°.
- (B) 30°.
- (C) 45°.
- (D) 50°.
- (E) 60°.

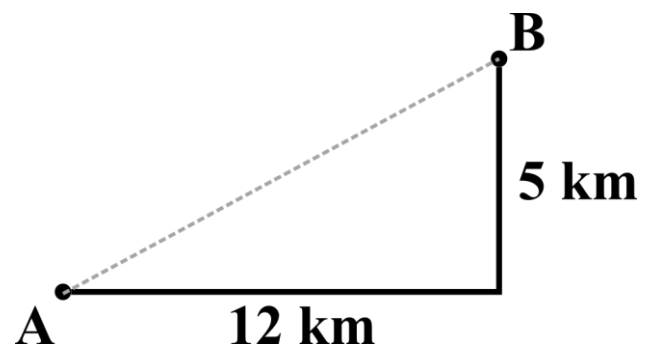
QUESTÃO 13

Uma lavanderia de autoatendimento, que funciona 24 horas por dia, cobra R\$ 17,00 por lavagem. Em cada máquina de lavar, uma lavagem dura 40 minutos. Sabendo-se que a lavanderia disponibiliza três máquinas de lavar, qual o máximo de receita dessa lavanderia por dia?

- (A) R\$ 408,00.
- (B) R\$ 612,00.
- (C) R\$ 1.112,00.
- (D) R\$ 1.224,00.
- (E) R\$ 1.836,00.

QUESTÃO 14

A figura abaixo mostra duas cidades num mapa e uma possível rota, cuja distância horizontal é 12 km, e a distância vertical é 5 km (perpendiculares).



Suponha que um carro consiga percorrer 10 km com um litro de combustível e faz esse trajeto, quantos litros por viagem ele economizaria se ele pudesse tomar uma rota entre as duas cidades que fosse uma linha reta?

- (A) 1,7 litros.
- (B) 1,3 litros.
- (C) 0,5 litros.
- (D) 0,4 litros.
- (E) 0,2 litros.

QUESTÃO 15

Num supermercado, uma família fez uma compra num total de R\$ 636,00. Na nota fiscal, eles viram que pagaram R\$39,75 de tributos federais, R\$71,55 de tributos estaduais e R\$47,70 de outros tributos. Nesta compra, quantos por cento do valor total foi referente a tributos, em geral?

- (A) 12,5%.
- (B) 15,0%.
- (C) 20,0%.
- (D) 25,0%.
- (E) 27,5%.

QUESTÃO 16

Suponha que para conseguir ser aprovada num exame para obtenção da carteira de motorista, uma pessoa precisa fazer uma prova escrita e uma prova prática, de forma que a nota final do candidato seja uma média ponderada entre esses dois exames. Para ser aprovada, a pessoa deve ter nota final no mínimo 7. A nota da prova escrita vai de zero a 10, e tem peso 3 para composição da nota final. A nota da prova prática também vai de zero a dez, e tem peso 7. A prova escrita é composta por 30 questões, de iguais pontuações cada. Qual a nota mínima que a pessoa poderá tirar na prova prática, de modo que ainda consiga ser aprovado? Arredonde para o primeiro décimo imediatamente superior.

- (A) 5,4.
- (B) 5,6.
- (C) 5,8.
- (D) 6,8.
- (E) 7,0.

QUESTÃO 17

Os ponteiros de um relógio analógico marcam 3h16. Quantos graus o ponteiro dos minutos terá percorrido quando o relógio marcar 4h28 daquele mesmo dia?

- (A) 72°.
- (B) 432°.
- (C) 360°.
- (D) 408°.
- (E) 372°.

QUESTÃO 18

Considere verdadeiras as seguintes proposições:

- I – Todo jogador de xadrez é estrategista;
- II – Todo jogador de gamão é estrategista;
- III – Alguns jogadores de xadrez também são jogadores de gamão;
- IV – Alguns jogadores de vôlei também são estrategistas.

Com base nas proposições, é possível afirmar que:

- (A) Há jogadores de vôlei que necessariamente também são jogadores de gamão.
- (B) Todos os jogadores de vôlei são estrategistas.
- (C) Todo jogador de xadrez é também jogador de gamão.
- (D) Todos os jogadores de vôlei que são estrategistas são necessariamente jogadores de xadrez ou de gamão.
- (E) Os jogadores de vôlei que não são estrategistas necessariamente não são jogadores de xadrez nem de gamão.

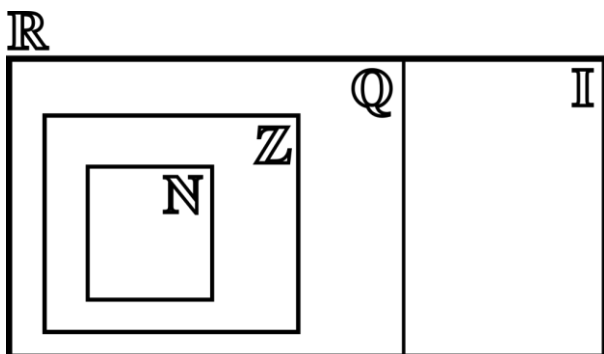
QUESTÃO 19

Nas antigas máquinas de escrever, todos os caracteres ocupavam o mesmo espaço no papel. Isto é, cada caractere ocupava uma mesma largura e altura. Suponha que em um dado documento, o tamanho da fonte é tal que cada caractere ocupa 5 mm de largura e 7 mm de altura. O documento é uma folha que tem 22 cm de largura e 28 cm de altura, e as margens são 3,5 cm inferior e superior, e 2,0 cm lateral esquerda e lateral direita. Considerando que nenhum caractere é escrito nas margens, quantos caracteres no máximo cabem em uma face da folha?

- (A) 875.
- (B) 1080.
- (C) 1580.
- (D) 1640.
- (E) 1760.

QUESTÃO 20

A figura abaixo mostra um diagrama lógico que apresenta as relações entre os conjuntos dos números naturais (N), inteiros (Z), racionais (Q), irracionais (I) e reais (R).



Com base no diagrama lógico, é possível afirmar que:

- (A) Todo número inteiro também é natural.
- (B) Um número pode ser irracional e inteiro ao mesmo tempo.
- (C) Todo número racional também é um número real.
- (D) Os números irracionais não são números reais.
- (E) Não pode haver números racionais que não sejam inteiros.

NOÇÕES DE INFORMÁTICA

QUESTÃO 21

Sobre as funções do MS – Word 2016, analise os conceitos a seguir:

A - São códigos que o Word usa para incluir informações dinâmicas, como a data atual, o número de página, a hora, etc., no documento. São atualizados automaticamente quando o documento é aberto ou impresso.

B - Permite adicionar elementos externos ao documento, como imagens, gráficos, tabelas, arquivos de áudio, vídeos e objetos incorporados. Isso enriquece o conteúdo e a apresentação do documento.

C - São áreas designadas para inserir texto em um documento, permitindo um controle preciso sobre a localização e a formatação do texto. Elas são úteis para criar rótulos, textos explicativos ou destacar informações.

Assinale a afirmativa que contenha corretamente e, respectivamente, o conceito das afirmativas.

- (A) A - Campos predefinidos; B - Inserção de objetos; C - Caixas de texto.
- (B) A - Inserção de objetos; B - Campos predefinidos; C - Caixas de texto.
- (C) A - Campos predefinidos; B - Caixas de texto; C - Inserção de objetos.
- (D) A - Inserção de objetos; B - Caixas de texto; C - Campos predefinidos.
- (E) A - Caixas de texto; B - Inserção de objetos; C - Campos predefinidos.

QUESTÃO 22

Um contador, Paulo, precisa calcular o valor total das notas fiscais de vendas em um mês para um cliente. Ele usa a fórmula _____ para se obter os valores das notas fiscais e fornecer ao cliente o total de suas compras. Neste sentido, assinale a alternativa que contenha corretamente a fórmula utilizada por Paulo.

- (A) = MÁXIMO.
- (B) = PROCV.
- (C) = MÍNIMO.
- (D) = SOMA.
- (E) = MÉDIA.

QUESTÃO 23

Em uma competição esportiva, Carlos e seus amigos estão registrando suas alturas para determinar quem é o mais alto do grupo. Eles inserem suas alturas em uma planilha e usam a fórmula _____ para descobrir que o amigo João é o mais baixo, já que sua altura é o valor mínimo registrado na planilha. Neste sentido, assinale a alternativa que contenha corretamente a fórmula utilizada por Carlos e seus amigos.

- (A) = MÁXIMO.
- (B) = PROCV.
- (C) = MÍNIMO.
- (D) = SOMA.
- (E) = MÉDIA.

QUESTÃO 24

O atalho ___ + ___ é usado para alternar entre aplicativos ou janelas abertas em sistemas operacionais Windows. Quando você pressiona essa combinação de teclas, uma lista de ícones ou miniaturas dos aplicativos em execução aparece na tela, permitindo que você selecione rapidamente o aplicativo para o qual deseja alternar. Isso é especialmente útil quando você tem várias janelas abertas e deseja navegar entre elas sem usar o mouse.

Diante do contexto apresentado, assinale a afirmativa que contenha, corretamente, os botões que completam as lacunas.

- (A) Ctrl + Alt.
- (B) Ctrl + Fn.
- (C) Tab + Del.
- (D) Enter + Del.
- (E) Alt + Tab.

QUESTÃO 25

No escritório, João é responsável por imprimir um relatório mensal importante para a diretoria. Ele utiliza um checklist para confirmar que as informações estão atualizadas, o papel está carregado corretamente, a impressora está configurada para imprimir em cores e os números de página estão corretos. Analise as afirmativas a seguir e assinale a alternativa que contenham ações para se obter uma impressão de qualidade.

I – Verifique se a impressora está corretamente conectada ao computador via cabo USB, Wi-Fi ou rede. Certifique-se de que a impressora esteja online.

II – Não é necessário alinhar corretamente o papel na bandeja; a impressora ajustará automaticamente.

III – Verifique as configurações de impressão, como qualidade, orientação (retrato ou paisagem), tamanho do papel e margens. Ajuste conforme necessário.

- (A) I, II e III.
- (B) I e II, apenas.
- (C) I e III, apenas.
- (D) II e III, apenas.
- (E) Nenhuma das afirmativas estão corretas.

CONHECIMENTOS ESPECÍFICOS**QUESTÃO 26**

Em relação à epidemiologia da hanseníase, é correto afirmar:

- (A) Possui baixa letalidade.
- (B) Tem maior ocorrência em crianças e idosos.
- (C) Possui alta mortalidade.
- (D) Apresenta baixa tendência de estabilização dos coeficientes de detecção no Brasil.
- (E) Não há relação entre a endemicidade da doença e os índices de desenvolvimento humano.

QUESTÃO 27

É INCORRETO afirmar sobre a compensação nas desordens ácido-base:

- (A) Na acidose respiratória aguda, para cada 10 mmHg de aumento na PCO_2 , o HCO_3^- aumenta em 1 mmol/L.
- (B) Na alcalose respiratória crônica, para cada 10 mmHg de queda na PCO_2 , o HCO_3^- aumenta em 5 mmol/L.
- (C) Na alcalose metabólica, a P_{CO_2} aumenta em 0,7 para cada mmol/L de HCO_3^- .
- (D) Na acidose respiratória crônica, para cada 10 mmHg de aumento na P_{CO_2} , o HCO_3^- aumenta em 3,5 mmol/L.
- (E) Na alcalose respiratória aguda, para cada 10 mmHg de queda na P_{CO_2} , o HCO_3^- diminui em 2 mmol/L.

QUESTÃO 28

O processo doação-transplante é um procedimento médico formado por uma sequência de etapas que transforma os órgãos de uma pessoa falecida em órgãos transplantáveis. É denominado elegível para doação aquele indivíduo que:

- (A) Possui lesão cerebral grave, estando em ventilação mecânica.
- (B) Tem removido seus órgãos para transplante.
- (C) Tem confirmado o diagnóstico de morte encefálica.
- (D) Iniciou a cirurgia de remoção dos órgãos.
- (E) Tem aberto o protocolo de morte encefálica.

QUESTÃO 29

Sobre os acidentes com lepidópteras, julgue os itens:

- I- As manifestações de acidentes com lepidópteras são, predominantemente, do tipo dermatológico, dependendo da intensidade e extensão do contato.
- II- Lavagem da região com água fria, elevação do membro acometido e anti-histamínico oral são formas de tratamento para acidentes com lepidópteras.
- III- As lepidópteras causam acidentes apenas na sua forma larvária.

Está correto o que se afirma, somente, em:

- (A) I.
- (B) II.
- (C) II e III.
- (D) I e II.
- (E) I e III.

QUESTÃO 30

O início da circulação sistêmica/periférica é caracterizado pela:

- (A) Entrada do sangue pelo átrio direito para a válvula semilunar.
- (B) Saída do sangue do ventrículo esquerdo para a artéria aorta.
- (C) Saída do sangue pelo ventrículo direito para a valva atrioventricular.
- (D) Entrada do sangue do ventrículo esquerdo pela artéria aorta.
- (E) Saída do sangue do ventrículo direito para a artéria aorta.

QUESTÃO 31

O Art. 5º da Lei Federal Nº 8.080/1990, descreve taxativamente os objetivos do Sistema Único de Saúde (SUS). Analise as preposições abaixo:

I - A identificação e divulgação dos fatores condicionantes e determinantes da saúde;

II - A formulação de política de saúde destinada a promover, nos campos econômico e social, a observância do disposto no § 1º do art. 2º desta lei;

III - A assistência às pessoas por intermédio de ações de promoção, proteção e recuperação da dignidade da pessoa humana, com a realização integrada das ações assistenciais e das atividades preventivas.

Está(ão) **INCORRETA**(s) a(s) afirmativa(s):

- (A) I, II e III.
- (B) I e III.
- (C) II e III.
- (D) I e II.
- (E) III, apenas.

QUESTÃO 32

A _____ compreende um conjunto integrado de ações de iniciativa dos Poderes Públicos e da sociedade, destinadas a assegurar os direitos relativos à saúde, à previdência e à assistência social. Neste sentido assinale a alternativa que complete corretamente a lacuna:

- (A) Segurança Pública.
- (B) Política Urbana.
- (C) Seguridade Social.
- (D) Iniciativa Pública.
- (E) Ordem Econômica.

QUESTÃO 33

O Calendário Nacional de Vacinação no Brasil é uma importante estratégia de saúde pública para prevenir diversas doenças. Considerando o contexto do Calendário Nacional de Vacinação, analise as seguintes afirmativas:

I - A vacina BCG (Bacilo Calmette-Guérin) é administrada no nascimento e protege contra a tuberculose.

II - A vacina tríplice viral protege contra sarampo, caxumba e rubéola, sendo indicada apenas para recém-nascidos.

III - A vacina contra a febre amarela é obrigatória para todos os brasileiros, independentemente da região em que residem.

IV - A vacina contra o HPV (Papilomavírus Humano) é recomendada apenas para mulheres, visando prevenir o câncer do colo do útero.

V - A vacina contra a gripe (influenza) é anual e é direcionada especialmente para idosos, gestantes, crianças e profissionais de saúde.

Assinale a alternativa correta:

- (A) Apenas I e II estão corretas.
- (B) Apenas II, IV e V estão corretas.
- (C) Apenas I, III e V estão corretas.
- (D) Apenas III e IV estão corretas.
- (E) Todas as afirmativas estão corretas.

QUESTÃO 34

No âmbito da Epidemiologia, associe as doenças correspondentes aos seus respectivos modos de transmissão:

Modo de Transmissão:

I - Transmissão de pessoa para pessoa através de gotículas respiratórias.

II - Vetor biológico, a transmissão se faz pela picada da fêmea do mosquito.

III - Ingestão de água ou alimentos contaminados, por fezes ou vômitos de doente ou portador.

IV - Contato direto com fluidos corporais infectados, sangue e/ou leite materno.

Doenças Correspondentes:

A - Dengue

B - Influenza

C - HIV/AIDS

D - Cólera

(A) I – B; II – A; III – D; IV – C.

(B) I – A; II – C; III – D; IV – B.

(C) I – D; II – B; III – C; IV – A.

(D) I – A; II – D; III – B; IV – C.

(E) I – B; II – A; III – C; IV – B.

QUESTÃO 35

A Lei Federal 8.142/1990, dispõe sobre a participação da comunidade na gestão do Sistema Único de Saúde (SUS) e sobre as transferências intergovernamentais de recursos financeiros na área da saúde e dá outras providências, neste sentido podemos afirmar que o Sistema Único de Saúde (SUS), contará, em cada esfera de governo, sem prejuízo das funções do Poder Legislativo, com as seguintes instâncias colegiadas:

(A) O Congresso Nacional e as Comissões de Saúde.

(B) O Ministério da Saúde e os Comitês de Vigilância.

(C) A Conferência de Saúde e o Conselho de Saúde.

(D) As Agências Reguladoras e ao Congresso Nacional.

(E) As Secretarias de Saúde e os Conselhos Gestores.

QUESTÃO 36

Sobre a fluoroscopia e sistemas de raios X para radiologia intervencionista, analise os itens:

I - A fluoroscopia proporciona uma imagem em movimento, em tempo real, permitindo sua aplicação em exames nos quais se deseja obter imagens dinâmicas de estruturas e funções do organismo com o auxílio de meios de contraste à base de iodo ou bário.

II - A imagem gerada pela fonte de raios X é formada em uma tela fluorescente de entrada de um intensificador de imagem, que converte a imagem dos raios X do paciente em uma imagem luminosa.

III - A intensidade da luz é diretamente proporcional à intensidade de raios X, e, portanto, a imagem é fiel.

É correto o que se afirma em:

(A) I, apenas.

(B) I e II, apenas.

(C) I e III, apenas.

(D) II e III, apenas.

(E) I, II e III.

QUESTÃO 37

Na fluoroscopia, os geradores de alta frequência, usados nos equipamentos modernos, proveem uma reprodutibilidade de exposição superior, são mais compactos, de menor custo de aquisição e de menor tempo para reparos e manutenção. Nos estudos cardíacos, requer-se que o gerador seja capaz de produzir uma faixa de quilovoltagem entre:

(A) 150 e 200 kVp, de forma uniforme e de pulsos com tempos muito curtos.

(B) 50 e 60 kVp, de forma uniforme e de pulsos com tempos muito curtos.

(C) 50 e 60 kVp, de forma uniforme e de pulsos com tempos muito lentos.

(D) 80 e 100 kVp, de forma uniforme e de pulsos com tempos muito curtos.

(E) 80 e 100 kVp, de forma uniforme e de pulsos com tempos muito lentos.

QUESTÃO 38

As câmaras de ionização usadas em intervencionismo devem ter volumes entre:

- (A) 3 cm³ e 60 cm³.
- (B) 27 cm³ e 88 cm³.
- (C) 5 cm³ e 90 cm³.
- (D) 15 cm³ e 140 cm³.
- (E) 10 cm³ e 100 cm³.

QUESTÃO 39

Com relação ao Enema Opaco, para avaliar e tentar desdobrar o sigmoide, a incidência indicada é:

- (A) Chassard.
- (B) Ângulo hepático.
- (C) Oblíquas de pelve.
- (D) Perfil do reto.
- (E) Decúbito dorsal.

QUESTÃO 40

Com relação ao Esofagograma, das incidências básicas, durante a deglutição do contraste, temos:

I - Rx simples tórax.

II - Oblíqua esquerda (dividir o filme em 3).

III - Radiografia em AP com o paciente deglutindo contraste.

É correto o que se afirma em:

- (A) I, apenas.
- (B) I e II, apenas.
- (C) I e III, apenas.
- (D) II e III, apenas.
- (E) I, II e III.

QUESTÃO 41

Analise a imagem:



https://www.fcm.unicamp.br/fcm/sites/default/files/2016/page/urologia_fundamental.pdf

Trata-se de:

- (A) Megaureter segmentar à direita associado a dolicomegaureter com hidronefrose à esquerda.
- (B) Megaureter segmentar à direita associado a dolicomegaureter com hidronefrose à direita.
- (C) Megaureter segmentar à esquerda associado a dolicomegaureter com hidronefrose à esquerda.
- (D) Megaureter segmentar à esquerda associado a dolicomegaureter com hidronefrose à direita.
- (E) Megaureter segmentar à esquerda associado a dolicomegaureter sem hidronefrose.

QUESTÃO 42

Sobre o EED pós-Gastroplastia, são tomadas radiográficas, durante o exame, exceto:

- (A) Radiografia simples da transição toracoabdominal.
- (B) Radiografia do bulbo e arco duodenais, radiografar uma incidência.
- (C) Radiografias em oblíquas do esôfago, durante a deglutição.
- (D) Radiografia panorâmica do abdome para demonstrar progressão do contraste.
- (E) Radiografias da câmara gástrica em várias posições, tentando demonstrar o local da anastomose.

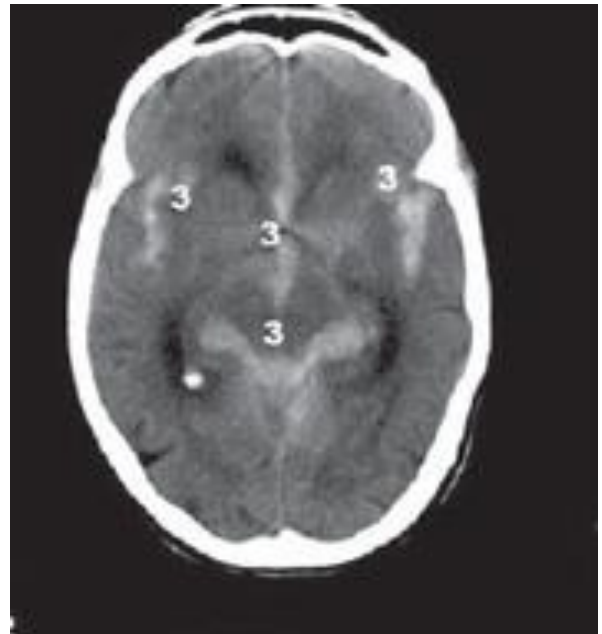
QUESTÃO 43

A dose de radiação absorvida é a energia total absorvida por unidade de massa. No SI (Sistema Internacional) a unidade para dose de radiação absorvida é o Gray (Gy) e corresponde à absorção de:

- (A) 0,1 Joule por quilograma de tecido vivo atingido.
- (B) 1 Joule por quilograma de tecido vivo atingido.
- (C) 100 Joule por quilograma de tecido vivo atingido.
- (D) 0,01 Joule por quilograma de tecido vivo atingido.
- (E) 10 Joule por quilograma de tecido vivo atingido.

QUESTÃO 44

Observe a imagem:



http://www.rb.org.br/detalhe_artigo.asp?id=2412&idioma=Portugues

O achado tomográfico indicado pelo número 3 é:

- (A) lesão axial difusa.
- (B) contusão cerebral difusa.
- (C) hematoma epidural.
- (D) hematoma subdural.
- (E) hemorragia subaracnoide.

QUESTÃO 45

Na tomografia cerebral, relaciona-se à Hipodensidade, o seguinte achado:

- (A) Contusão cerebral.
- (B) Hematoma epidural.
- (C) Hematoma subdural.
- (D) Contusão cerebral.
- (E) Microangiopatia.

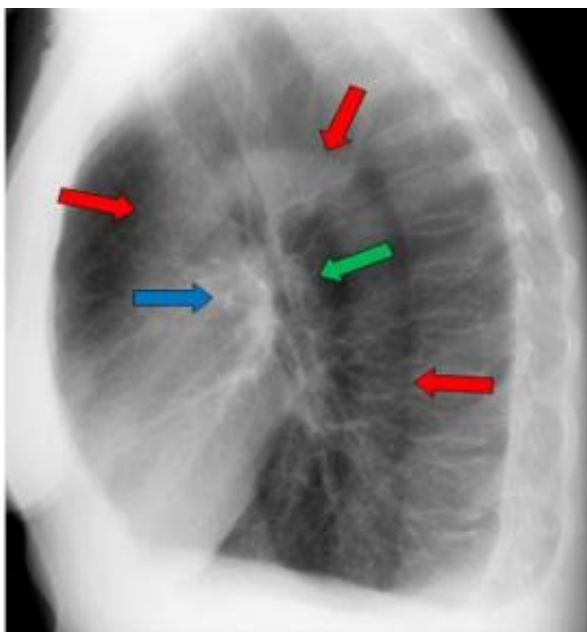
QUESTÃO 46

No traumatismo cranioencefálico, é exemplo de lesão difusa:

- (A) Contusão cerebral.
- (B) Hematoma epidural.
- (C) Hematoma subdural.
- (D) Tumefação cerebral.
- (E) Hematoma intraparenquimatoso.

QUESTÃO 47

Analise a imagem:



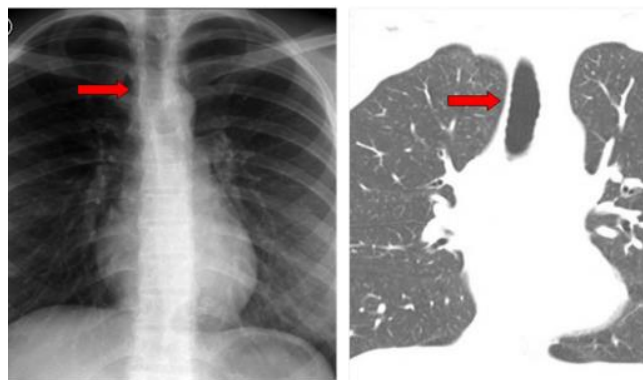
Fonte: <https://dapi.com.br/wp-content/uploads/2018/11/anatomia-do-torax.pdf>

Na radiografia de perfil, nota-se que a aorta:

- (A) cruza o mediastino, no sentido posterior para anterior e da esquerda para direita.
- (B) cruza o mediastino, no sentido posterior para anterior e da direita para a esquerda.
- (C) cruza o mediastino, no sentido anterior para posterior e da direita para a esquerda.
- (D) cruza o mediastino, no sentido superior para posterior e da esquerda para direita.
- (E) cruza o mediastino, no sentido anterior para posterior e da esquerda para direita.

QUESTÃO 48

Observe as imagens:



Fonte: <https://dapi.com.br/wp-content/uploads/2018/11/anatomia-do-torax.pdf>

Pela imagem, nota-se que a traqueia cruza o mediastino verticalmente. Estas imagens mostram que, à direita da traqueia, há uma faixa regular denominada “linha paratraqueal direita”, não visualizada à esquerda pela presença da/do:

- (A) laringe.
- (B) aorta.
- (C) faringe.
- (D) carina.
- (E) esôfago cervical.

QUESTÃO 49

Radiograficamente, o mediastino é delimitado, lateralmente:

- (A) pela pleura mediastinal.
- (B) pela parede torácica.
- (C) pela região cervical.
- (D) pela coluna vertebral.
- (E) pelo timo.

QUESTÃO 50

Os hilos pulmonares são a ponte entre os pulmões e o mediastino. Artérias e veias pulmonares, brônquios, linfonodos e vasos linfáticos são os principais constituintes dos hilos. Sobre as características radiológicas dessas estruturas, responda verdadeiro (V) ou falso (F) e assinale a alternativa que traz a sequência correta:

- Nas radiografias do tórax o hilo pulmonar direito tem posição superior em relação ao esquerdo.
- Na tomografia pode-se observar que a artéria pulmonar esquerda projeta-se para o hilo deste lado, logo após sua origem.
- Na tomografia, nota-se que a artéria pulmonar direita cruza o mediastino e ramifica-se ao atingir o hilo pulmonar.

- (A) V – V – V.
- (B) V – F – F.
- (C) V – F – V.
- (D) F – V – V.
- (E) F – V – F.