

AVANÇASP



PREFEITURA MUNICIPAL DA ESTÂNCIA
CLIMÁTICA DE CAÇONDE

CONCURSO PÚBLICO
01/2023

FISIOTERAPEUTA

Leia atentamente as instruções abaixo

1. PROVA E FOLHA DE RESPOSTAS

Além deste Caderno de Prova, contendo 50 (cinquenta) questões objetivas, você receberá do Fiscal de Sala:

- 01 (uma) Folha de Respostas destinada às respostas das questões objetivas. Confira se seus dados estão corretos.

2. TEMPO

- 03 (três) horas é o tempo disponível para realização da prova, já incluído o tempo para marcação da Folha de Respostas da prova objetiva;

- **01 (uma) hora** após o início da prova é possível, retirar-se da sala levando o caderno de prova;

3. INFORMAÇÕES GERAIS

- As questões objetivas têm 05 (cinco) alternativas de resposta (A, B, C, D, E) e somente **uma** delas está correta;
- Verifique se seu caderno está completo, sem repetição de questões ou falhas. Caso contrário, informe imediatamente o Fiscal da Sala, para que sejam tomadas as devidas providências;
- Confira seus dados pessoais na Folha de Respostas, especialmente nome, número de inscrição e documento de identidade e leia atentamente as instruções para preenchimento;
- O preenchimento das respostas da prova objetiva é de sua responsabilidade e não será permitida a troca de Folha de Respostas em caso de erro de marcação pelo candidato;

- Marque, na folha de respostas, com caneta de tinta azul ou preta, a letra correspondente à alternativa que você escolheu.

- Reserve tempo suficiente para o preenchimento de suas respostas. Para fins de avaliação, serão levadas em consideração apenas as marcações realizadas na Folha de Respostas da prova objetiva, não sendo permitido anotar informações relativas às respostas em qualquer outro meio que não seja o caderno de prova;

- Ao se retirar, entregue a Folha de Respostas preenchida e assinada ao Fiscal de Sala.

SERÁ ELIMINADO do presente certame o candidato que:

- a) for surpreendido, durante as provas, em qualquer tipo de comunicação com outro candidato;
- b) portar ou usar, qualquer tipo de aparelho eletrônico (calculadoras, bips/pagers, câmeras fotográficas, filmadoras, telefones celulares, smartphones, tablets, relógios, walkmans, MP3 players, fones de ouvido, agendas eletrônicas, notebooks, palmtops ou qualquer outro tipo de computador portátil, receptores ou gravadores) seja na sala de prova, sanitários, pátios ou qualquer outra dependência do local de prova;
- c) se ausentar da sala em que se realizam as provas levando consigo o Caderno de Questões e/ou a Folha de Respostas;
- d) se recusar a entregar a Folha de Respostas, quando terminar o tempo estabelecido;
- e) não assinar a Lista de Presença e/ou a Folha de Respostas.

CADERNO DE QUESTÕES

PROVA OBJETIVA

LÍNGUA PORTUGUESA**TEXTO**

Gene pode fazer com que golden retrievers vivam mais, aponta estudo

Pesquisa analisou variantes genéticas que estão associadas a um aumento de quase dois anos de vida nos cães dessa raça; descoberta pode ser útil em estudos sobre câncer

Cães da raça Golden Retriever são mais propensos a desenvolver câncer, doença comumente associada à morte precoce desses animais. Um estudo publicado nesta quinta-feira (19), na revista *GeroScience*, buscou entender se fatores genéticos podem influenciar a taxa de sobrevivência dos animais dessa raça.

“Presumimos que a maioria dos golden retrievers têm uma predisposição genética para o câncer, mas se alguns deles vivem até os 14, 15 ou 16 anos, pensamos que poderia haver outro fator genético que ajudasse a atenuar os genes ruins, e o gene que nos chamou a atenção foi o HER4”, observa o coautor Robert Rebhun, em comunicado da Universidade da Califórnia em Davis (UC Davis), nos Estados Unidos.

O gene associado à longevidade também está envolvido no risco de câncer – o que interessou muito aos cientistas. Conhecido como ERBB4, ele faz parte da família de receptores do fator de crescimento epidérmico em humanos e do HER2, gene conhecido por influenciar o rápido crescimento de células cancerígenas.

A pesquisa estudou 300 cães da raça e comparou o DNA de amostras de sangue daqueles que estavam vivos aos 14 anos de idade com os que morreram antes dos 12 anos. Assim, descobriram que a presença de determinadas variantes genéticas levou os cachorros a sobreviverem por mais tempo: em média 13 anos e meio em comparação a 11,6 anos.

“Quem não gostaria que nossos amados animais de estimação vivessem mais dois anos? Dois anos em goldens é um aumento de cerca de 15 a 20% da vida, o equivalente a 12 a 14 anos em humanos”, explica Danika Bannasch, da Faculdade de Medicina Veterinária da UC Davis. Segundo Rebhun, a descoberta pode ser importante inclusive para humanos, já que

muitos dos tipos de cânceres envolvidos são equivalentes nas duas espécies. “Se descobrirmos que essa variante do HER4 é importante na formação ou na progressão do câncer em golden retrievers, ou se ela pode realmente modificar o risco de câncer nessa população predisposta ao câncer, isso pode ser usado em estudos futuros sobre o câncer em humanos.”

A pesquisa também destaca que a variante parece ser mais importante para a longevidade de cadelas, e demonstrou que o HER4 interage com hormônios como o estrogênio e pode ter relação com o processamento de toxinas ambientais.

Revista Galileu. Disponível em <https://revistagalileu.globo.com/ciencia/biologia/noticia/2023/10/gene-pode-fazer-com-que-golden-retrievers-vivam-mais-aponta-estudo.ghtml>

QUESTÃO 01

O emprego da expressão ‘**assim**’, no excerto “Assim, descobriram que a presença de determinadas variantes genéticas levou os cachorros a sobreviverem por mais tempo: em média 13 anos e meio em comparação a 11,6 anos.”, trata-se de um recurso coesivo de:

- (A) sequenciação.
- (B) referenciação.
- (C) sinonímia.
- (D) elipse.
- (E) substituição.

QUESTÃO 02

Considere o excerto: “a presença de determinadas variantes genéticas levou os cachorros a sobreviverem por mais tempo: em média 13 anos e meio”. Nesse contexto, os numerais ‘13’ e ‘meio’ são, respectivamente, dos tipos:

- (A) cardinal e ordinal.
- (B) cardinal e cardinal.
- (C) ordinal e cardinal.
- (D) cardinal e fracionário.
- (E) ordinal e multiplicativo.

QUESTÃO 03

Considere os excertos:

I. “Presumimos que a maioria dos golden retrievers têm uma predisposição genética para o câncer”.

II. “O gene associado à longevidade também está envolvido no risco de câncer – o que interessou muito aos cientistas.”

III. “o gene que nos chamou a atenção foi o HER4”.

Aquele(s) em que a palavra ‘**que**’ desempenha o papel de conjunção integrante é (são):

- (A) I.
- (B) II.
- (C) III.
- (D) I e II.
- (E) II e III.

QUESTÃO 04

Considere o excerto: “O gene associado à longevidade também está envolvido no risco de câncer – o que interessou muito aos cientistas.” No contexto dado, o verbo ‘**interessar**’ apresenta regência:

- (A) transitiva direta.
- (B) intransitiva.
- (C) transitiva direta e indireta.
- (D) pronominal.
- (E) transitiva indireta.

QUESTÃO 05

As alternativas a seguir apresentam palavras que ocorrem no texto. Analise-as e assinale aquela em que a palavra apresentada é formada por um sufixo derivacional formador de adjetivos.

- (A) precoce.
- (B) ruins.
- (C) equivalente.
- (D) rápido.
- (E) comumente.

QUESTÃO 06

No excerto “Quem não gostaria que nossos amados animais de estimação vivessem mais dois anos?”, verificam-se apenas pronomes dos tipos:

- (A) interrogativo e pessoal.
- (B) interrogativo, possessivo e relativo.
- (C) interrogativo e possessivo.
- (D) relativo e possessivo.
- (E) relativo e pessoal.

QUESTÃO 07

Considere o excerto: “Segundo Rebhun, a descoberta pode ser importante inclusive para humanos”. No contexto apresentado, as palavras “segundo”, “inclusive” e “para” classificam-se, em relação às categorias gramaticais, como:

- (A) conjunção, advérbio e preposição.
- (B) preposição, advérbio e preposição.
- (C) preposição, conjunção e preposição.
- (D) numeral, advérbio e conjunção.
- (E) conjunção, advérbio e conjunção.

QUESTÃO 08

No excerto “A pesquisa (...) demonstrou que o HER4 interage com hormônios como o estrogênio e pode ter relação com o processamento de toxinas ambientais.”, a palavra ‘**ambiental**’ é um adjetivo relativo a ‘**ambiente**’. A mesma relação ocorre no par de palavras:

- (A) compreensível - compreender.
- (B) declamatório - declamar.
- (C) retrátil - retrato.
- (D) febril – febre.
- (E) factível - fato.

QUESTÃO 09

A colocação pronominal mesoclítica **não** está vetada com verbos no:

- (A) Futuro do modo subjuntivo.
- (B) Pretérito mais-que-perfeito do modo indicativo.
- (C) Presente do modo subjuntivo.
- (D) Pretérito do modo subjuntivo.
- (E) Futuro do pretérito do modo indicativo.

QUESTÃO 10

Observe as sentenças a seguir e assinale a alternativa em que não se verifica problema de regência verbal ou nominal.

- (A) Estamos certos que vocês farão a melhor escolha.
- (B) A princípio, os escoteiros estavam motivados a fazer a trilha, até que tornou chover.
- (C) Os especialistas orientam aos pais a estarem atentos aos hábitos dos filhos.
- (D) Estes projetos visam a enriquecer o portfólio da empresa.
- (E) Seus amigos rapidamente ficaram viciados ao novo jogo de computador, lançado em outubro.

MATEMÁTICA E RACIOCÍNIO LÓGICO

QUESTÃO 11

Um arquiteto projeta uma escada de forma que o primeiro degrau tem altura de 15 cm, e a cada próximo degrau, a altura vai diminuindo de 1/4 cm. Qual a altura do 12º degrau?

- (A) 12,25 cm.
- (B) 14,75 cm
- (C) 11,00 cm.
- (D) 11,25 cm.
- (E) 12,00 cm.

QUESTÃO 12

Considere que o tempo que Júpiter e Urano Uma pizza em formato circular tem 8 fatias de iguais áreas e em formato de setores circulares. Indique o ângulo do setor circular de cada fatia:

- (A) 15°.
- (B) 30°.
- (C) 45°.
- (D) 50°.
- (E) 60°.

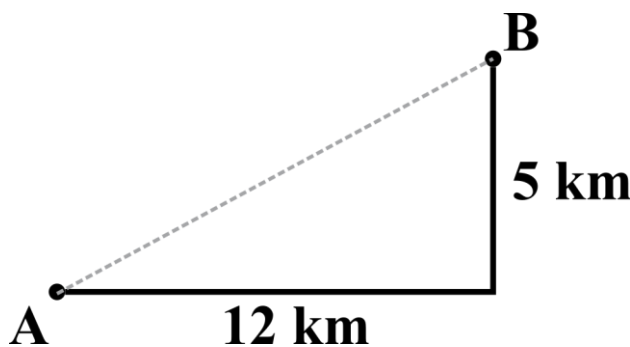
QUESTÃO 13

Uma lavanderia de autoatendimento, que funciona 24 horas por dia, cobra R\$ 17,00 por lavagem. Em cada máquina de lavar, uma lavagem dura 40 minutos. Sabendo-se que a lavanderia disponibiliza três máquinas de lavar, qual o máximo de receita dessa lavanderia por dia?

- (A) R\$ 408,00.
- (B) R\$ 612,00.
- (C) R\$ 1.112,00.
- (D) R\$ 1.224,00.
- (E) R\$ 1.836,00.

QUESTÃO 14

A figura abaixo mostra duas cidades num mapa e uma possível rota, cuja distância horizontal é 12 km, e a distância vertical é 5 km (perpendiculares).



Suponha que um carro consiga percorrer 10 km com um litro de combustível e faz esse trajeto, quantos litros por viagem ele economizaria se ele pudesse tomar uma rota entre as duas cidades que fosse uma linha reta?

- (A) 1,7 litros.
- (B) 1,3 litros.
- (C) 0,5 litros.
- (D) 0,4 litros.
- (E) 0,2 litros.

QUESTÃO 15

Num supermercado, uma família fez uma compra num total de R\$ 636,00. Na nota fiscal, eles viram que pagaram R\$39,75 de tributos federais, R\$71,55 de tributos estaduais e R\$47,70 de outros tributos. Nesta compra, quantos por cento do valor total foi referente a tributos, em geral?

- (A) 12,5%.
- (B) 15,0%.
- (C) 20,0%.
- (D) 25,0%.
- (E) 27,5%.

QUESTÃO 16

Suponha que para conseguir ser aprovada num exame para obtenção da carteira de motorista, uma pessoa precisa fazer uma prova escrita e uma prova prática, de forma que a nota final do candidato seja uma média ponderada entre esses dois exames. Para ser aprovada, a pessoa deve ter nota final no mínimo 7. A nota da prova escrita vai de zero a 10, e tem peso 3 para composição da nota final. A nota da prova prática também vai de zero a dez, e tem peso 7. A prova escrita é composta por 30 questões, de iguais pontuações cada. Qual a nota mínima que a pessoa poderá tirar na prova prática, de modo que ainda consiga ser aprovado? Arredonde para o primeiro décimo imediatamente superior.

- (A) 5,4.
- (B) 5,6.
- (C) 5,8.
- (D) 6,8.
- (E) 7,0.

QUESTÃO 17

Os ponteiros de um relógio analógico marcam 3h16. Quantos graus o ponteiro dos minutos terá percorrido quando o relógio marcar 4h28 daquele mesmo dia?

- (A) 72°.
- (B) 432°.
- (C) 360°.
- (D) 408°.
- (E) 372°.

QUESTÃO 18

Considere verdadeiras as seguintes proposições:

- I – Todo jogador de xadrez é estrategista;
- II – Todo jogador de gamão é estrategista;
- III – Alguns jogadores de xadrez também são jogadores de gamão;
- IV – Alguns jogadores de vôlei também são estrategistas.

Com base nas proposições, é possível afirmar que:

- (A) Há jogadores de vôlei que necessariamente também são jogadores de gamão.
- (B) Todos os jogadores de vôlei são estrategistas.
- (C) Todo jogador de xadrez é também jogador de gamão.
- (D) Todos os jogadores de vôlei que são estrategistas são necessariamente jogadores de xadrez ou de gamão.
- (E) Os jogadores de vôlei que não são estrategistas necessariamente não são jogadores de xadrez nem de gamão.

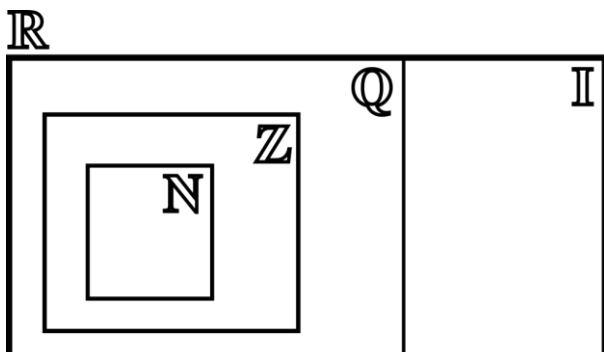
QUESTÃO 19

Nas antigas máquinas de escrever, todos os caracteres ocupavam o mesmo espaço no papel. Isto é, cada caractere ocupava uma mesma largura e altura. Suponha que em um dado documento, o tamanho da fonte é tal que cada caractere ocupa 5 mm de largura e 7 mm de altura. O documento é uma folha que tem 22 cm de largura e 28 cm de altura, e as margens são 3,5 cm inferior e superior, e 2,0 cm lateral esquerda e lateral direita. Considerando que nenhum caractere é escrito nas margens, quantos caracteres no máximo cabem em uma face da folha?

- (A) 875.
- (B) 1080.
- (C) 1580.
- (D) 1640.
- (E) 1760.

QUESTÃO 20

A figura abaixo mostra um diagrama lógico que apresenta as relações entre os conjuntos dos números naturais (N), inteiros (Z), racionais (Q), irracionais (I) e reais (R).



Com base no diagrama lógico, é possível afirmar que:

- (A) Todo número inteiro também é natural.
- (B) Um número pode ser irracional e inteiro ao mesmo tempo.
- (C) Todo número racional também é um número real.
- (D) Os números irracionais não são números reais.
- (E) Não pode haver números racionais que não sejam inteiros.

NOÇÕES DE INFORMÁTICA

QUESTÃO 21

Sobre as funções do MS – Word 2016, analise os conceitos a seguir:

A - São códigos que o Word usa para incluir informações dinâmicas, como a data atual, o número de página, a hora, etc., no documento. São atualizados automaticamente quando o documento é aberto ou impresso.

B - Permite adicionar elementos externos ao documento, como imagens, gráficos, tabelas, arquivos de áudio, vídeos e objetos incorporados. Isso enriquece o conteúdo e a apresentação do documento.

C - São áreas designadas para inserir texto em um documento, permitindo um controle preciso sobre a localização e a formatação do texto. Elas são úteis para criar rótulos, textos explicativos ou destacar informações.

Assinale a afirmativa que contenha corretamente e, respectivamente, o conceito das afirmativas.

- (A) A - Campos predefinidos; B - Inserção de objetos; C - Caixas de texto.
- (B) A - Inserção de objetos; B - Campos predefinidos; C - Caixas de texto.
- (C) A - Campos predefinidos; B - Caixas de texto; C - Inserção de objetos.
- (D) A - Inserção de objetos; B - Caixas de texto; C - Campos predefinidos.
- (E) A - Caixas de texto; B - Inserção de objetos; C - Campos predefinidos.

QUESTÃO 22

Um contador, Paulo, precisa calcular o valor total das notas fiscais de vendas em um mês para um cliente. Ele usa a fórmula _____ para se obter os valores das notas fiscais e fornecer ao cliente o total de suas compras. Neste sentido, assinale a alternativa que contenha corretamente a fórmula utilizada por Paulo.

- (A) = MÁXIMO.
- (B) = PROCV.
- (C) = MÍNIMO.
- (D) = SOMA.
- (E) = MÉDIA.

QUESTÃO 23

Em uma competição esportiva, Carlos e seus amigos estão registrando suas alturas para determinar quem é o mais alto do grupo. Eles inserem suas alturas em uma planilha e usam a fórmula _____ para descobrir que o amigo João é o mais baixo, já que sua altura é o valor mínimo registrado na planilha. Neste sentido, assinale a alternativa que contenha corretamente a fórmula utilizada por Carlos e seus amigos.

- (A) = MÁXIMO.
- (B) = PROCV.
- (C) = MÍNIMO.
- (D) = SOMA.
- (E) = MÉDIA.

QUESTÃO 24

O atalho ___ + ___ é usado para alternar entre aplicativos ou janelas abertas em sistemas operacionais Windows. Quando você pressiona essa combinação de teclas, uma lista de ícones ou miniaturas dos aplicativos em execução aparece na tela, permitindo que você selecione rapidamente o aplicativo para o qual deseja alternar. Isso é especialmente útil quando você tem várias janelas abertas e deseja navegar entre elas sem usar o mouse.

Diante do contexto apresentado, assinale a afirmativa que contenha, corretamente, os botões que completam as lacunas.

- (A) Ctrl + Alt.
- (B) Ctrl + Fn.
- (C) Tab + Del.
- (D) Enter + Del.
- (E) Alt + Tab.

QUESTÃO 25

No escritório, João é responsável por imprimir um relatório mensal importante para a diretoria. Ele utiliza um checklist para confirmar que as informações estão atualizadas, o papel está carregado corretamente, a impressora está configurada para imprimir em cores e os números de página estão corretos. Analise as afirmativas a seguir e assinale a alternativa que contenham ações para se obter uma impressão de qualidade.

I – Verifique se a impressora está corretamente conectada ao computador via cabo USB, Wi-Fi ou rede. Certifique-se de que a impressora esteja online.

II – Não é necessário alinhar corretamente o papel na bandeja; a impressora ajustará automaticamente.

III – Verifique as configurações de impressão, como qualidade, orientação (retrato ou paisagem), tamanho do papel e margens. Ajuste conforme necessário.

- (A) I, II e III.
- (B) I e II, apenas.
- (C) I e III, apenas.
- (D) II e III, apenas.
- (E) Nenhuma das afirmativas estão corretas.

CONHECIMENTOS ESPECÍFICOS
QUESTÃO 26

Qual é o objetivo geral da fisioterapia para idosos, considerando as diversas patologias e limitações associadas à idade?

- (A) Promova a fadiga.
- (B) Reduzir a capacidade física.
- (C) Aprimorar a capacidade física.
- (D) Comprometa a coordenação motora.
- (E) Intensificar a dependência física.

QUESTÃO 27

No contexto da organização do sistema muscular e suas estruturas envolvidas na contração muscular, qual é o termo correto para a membrana que cobre o músculo?

- (A) Endomísio.
- (B) Perimísio.
- (C) Epimísio.
- (D) Sarcômero.
- (E) Tendinose.

QUESTÃO 28

No que diz respeito à frequência cardíaca (FC), um parâmetro vital do ciclo cardíaco, qual afirmação é verdadeira?

- (A) A FC é maior em indivíduos bem condicionados aerobicamente.
- (B) No início de um exercício físico, a FC se eleva devido a um aumento do tônus parassimpático.
- (C) A FC sofre influências de acordo com a idade, o nível de condicionamento físico e as diferentes condições ambientais.
- (D) A FC de repouso (FCR) varia, em média, de 40 a 100 bpm.
- (E) Uma das fórmulas para descobrir a FC ideal no repouso é: $FC_{max} = 220 - \text{idade}$.

QUESTÃO 29

No processo de avaliação da funcionalidade em idosos, considerando as incapacidades, o impacto na família e no sistema de saúde, bem como a qualidade de vida, quais escalas são, comumente, empregadas?

- (A) Escala de Avaliação da Qualidade de Vida Geriátrica (EQV-G).
- (B) Índice de Barthel e Escala de Lawton.
- (C) Escala de Avaliação de Incapacidades Funcionais (EAI-F).
- (D) Teste de Avaliação da Mobilidade em Idosos (TAMI).
- (E) Índice de Katz e Escala de Independência Funcional (EIF).

QUESTÃO 30

A mão realiza vários movimentos finos, por exemplo, segurar uma caneta para escrever. Isso é possível graças aos movimentos realizados pelas suas articulações. Assinale a resposta relacionada às articulações da mão.

- (A) A abdução dos dedos ocorre quando eles são direcionados para a parte ulnar do antebraço.
- (B) O polegar realiza a abdução quando ele se aproxima da palma da mão.
- (C) Durante a flexão palmar, a palma da mão é direcionada à região ventral do antebraço.
- (D) A abdução dos dedos indicador e médio se movimentam para a parte ulnar do antebraço.
- (E) O polegar é formado por três articulações interfalângicas, sendo uma proximal, uma média e uma distal.

QUESTÃO 31

O documento de consenso da Organização Mundial de Saúde - *Global Initiative for Chronic Obstructive Lung Disease* (GOLD) - usa a seguinte definição: a Doença Pulmonar Obstrutiva Crônica é uma doença prevenível e tratável com alguns efeitos extrapulmonares significantes que podem contribuir para a gravidade individualmente. O componente pulmonar da doença é caracterizado:

- (A) pela limitação ao fluxo aéreo que é totalmente reversível.
- (B) pela limitação ao fluxo aéreo que não é totalmente reversível.
- (C) pela limitação ao fluxo aéreo que é irreversível.
- (D) pela produção de secreção e infecções respiratórias de repetição.
- (E) pela produção de sibilância e infecções respiratórias agudas.

QUESTÃO 32

A manobra de caminhar encostando o calcanhar de um pé nos artelhos do outro é particularmente sensível para detectar distúrbios do equilíbrio. A marcha com olhos fechados, para frente e para trás, pode tornar evidentes alterações mais sutis do equilíbrio, como a marcha de:

- (A) Trendelenburg.
- (B) Washington.
- (C) Epley.
- (D) Babinski-Weill.
- (E) Espasticidade.

QUESTÃO 33

Ao abordar o atraso do desenvolvimento motor em crianças, qual é o principal objetivo da intervenção fisioterapêutica?

- (A) Focar, exclusivamente, na correção de aspectos anatômicos.
- (B) Minimizar a importância da funcionalidade nas atividades cotidianas.
- (C) Promover o desenvolvimento motor global para melhorar a funcionalidade.
- (D) Ignorar as necessidades específicas da criança durante a intervenção.
- (E) Priorizar a velocidade no alcance dos marcos motores em detrimento da qualidade.

QUESTÃO 34

Os exercícios terapêuticos têm como objetivo prevenir lesões e manter a integridade dos membros. As estruturas dos membros superiores, por serem delicadas, sofrem sobrecarga em razão de tarefas repetitivas realizadas diariamente. Em relação aos exercícios, assinale a alternativa correta.

- (A) Exercícios de fortalecimento dos flexores do ombro são realizados com o cotovelo posicionado a 90 graus. Este deve realizar movimentos de flexão e extensão para fortalecer os músculos flexores.
- (B) No exercício assistido, o fisioterapeuta apenas orienta o paciente a como realizar os exercícios, não sendo necessário o seu auxílio ao paciente durante a prática do exercício.
- (C) Para fortalecer os músculos rotadores laterais, o paciente deve realizar movimentos de elevação do ombro.
- (D) Para realizar o fortalecimento do tríceps braquial, o paciente deve realizar uma flexão de cotovelo a 90 graus.
- (E) No exercício ativo, o paciente realiza o exercício sem precisar de uma força externa.

QUESTÃO 35

Sobre anomalias posturais, considerando patomecânica e correção, qual das seguintes afirmativas é correta?

- (A) A cifose é uma curvatura normal da coluna vertebral, não requerendo intervenção.
- (B) A lordose é caracterizada por uma curvatura exagerada para frente na região lombar, sendo geralmente corrigida com o aumento da lordose cervical.
- (C) A escoliose é uma curvatura lateral anormal da coluna vertebral que pode ser corrigida apenas com intervenção cirúrgica.
- (D) A hiperlordose cervical pode ser causada por uma posição prolongada na frente do computador, sendo a correção realizada através do aumento da lordose lombar.
- (E) A cifose torácica é uma curvatura acentuada para trás na região torácica, geralmente corrigida com exercícios de extensão da coluna vertebral.

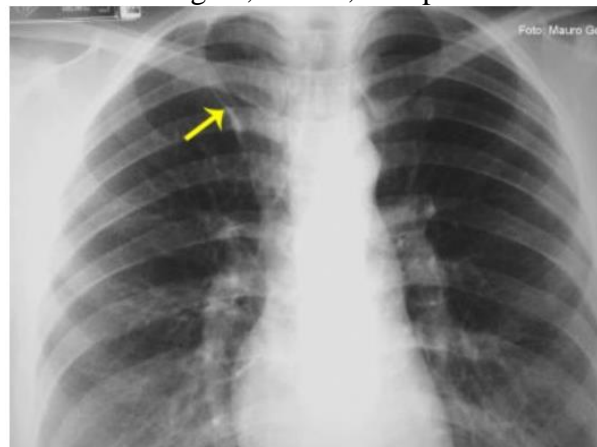
QUESTÃO 36

Na fisioterapia em Cardiologia e Angiologia, um objetivo importante é a reabilitação cardíaca, que envolve a otimização da função cardiovascular. Quais das seguintes opções representam uma prática comum nesse contexto?

- (A) Exercícios de alta intensidade, imediatamente, após um evento cardíaco agudo.
- (B) Limitação do envolvimento do paciente em atividades físicas, durante a fase de reabilitação.
- (C) Incentivo ao paciente para adotar um estilo de vida sedentário durante a recuperação.
- (D) Ênfase na monitorização rigorosa da frequência cardíaca, desencorajando variações.
- (E) Integração de exercícios aeróbicos e resistidos de forma progressiva e segura.

QUESTÃO 37

Observe a imagem, abaixo, e responda



O _____ que é uma variação anatômica, forma-se a parte de uma formação anômala do trajeto da veia _____ que desloca a pleura _____ em grau variável na região medial superior do lobo superior direito, originando um lobo acessório delimitado pela _____ seta amarela.

- (A) lobos ázigos; ázigo; visceral, fissura ázigo.
- (B) lobo superior, cava superior, visceral, costela verdadeira.
- (C) ápice; tronco braquiocefálico, parietal, arco aórtico.
- (D) lobo superior, veia cava, parietal, veia ázigo.
- (E) lobo direito, subclávia, visceral, hilo pulmonar.

QUESTÃO 38

Na área de Fisioterapia em Ginecologia e Reeducação Obstétrica, qual é um dos objetivos principais da intervenção fisioterapêutica, durante a gestação?

- (A) Aumentar a intensidade e a frequência dos exercícios abdominais para fortalecimento.
- (B) Minimizar a importância do piso pélvico na prevenção de disfunções.
- (C) Desencorajar o uso de técnicas de relaxamento para o controle da dor durante o parto.
- (D) Promover o fortalecimento específico do assoalho pélvico, contribuindo para a prevenção e o tratamento de disfunções como a incontinência urinária.
- (E) Ignorar a orientação sobre a postura corporal adequada durante a gestação, visto que não influencia a saúde da gestante.

QUESTÃO 39

Leia:

(...) *ictus* deslocado, difuso, amplo, hipercinético (de contato rápido com a mão que palpa). Traduz predomínio da dilatação sobre a hipertrofia (sobrecarga diastólica – volume).

O excerto descreve:

- (A) Ictus globoso.
 - (B) Ictus estrelado.
 - (C) Ictus cupuliforme.
 - (D) Ausência de *ictus cordis*.
- Variações da sede do *ictus cordis*

QUESTÃO 40

Qual dos seguintes testes é específico para avaliar a capacidade motora e respiratória do paciente idoso.

- (A) Dinamômetro de mão.
- (B) Teste de caminhada de 6 minutos.
- (C) Teste que consiste em sentar e levantar da cadeira.
- (D) Timed up and go.
- (E) Teste de força e resistência das pernas.

QUESTÃO 41

O que avalia o Índice de Barthel?

- (A) avaliação das fezes dos idosos em sete categorias, indicando a saúde do intestino e os riscos que o mesmo pode estar submetido.
- (B) avaliação do risco de desenvolvimento de lesão por pressão em idosos.
- (C) avaliação das atividades da vida diária (AVDs) e mede a independência funcional no cuidado pessoal, mobilidade, locomoção e eliminações.
- (D) avaliação da percepção de dispneia pelos indivíduos em situação de exercício físico, embora recentemente alguns trabalhos a tenham utilizado em pacientes com doenças pulmonares obstrutivas (asma ou DPOC) após indução de broncoconstrição
- (E) Avaliação da recuperação pós-anestésica de pacientes submetidos a anestesia.

QUESTÃO 42

Observe a imagem e responda qual a patologia observada a ser tratada na fisioterapia traumato-ortopédica:



- (A) Espondilólise e Espondilolistese.
- (B) Hernia de disco e osteoartrose.
- (C) Espondilólise e fissura de fratura.
- (D) Lombalgia e hernia de disco.
- (E) Lombociatalgia e osteoartrose.

QUESTÃO 43

Na fisioterapia pélvica, qual é a função principal do aparelho de Biofeedback?

- (A) Medir a temperatura da musculatura do assoalho pélvico.
- (B) Proporcionar estimulação elétrica para fortalecimento muscular.
- (C) Registra a pressão intracavitária durante os exercícios pélvicos.
- (D) Captar informações da musculatura do assoalho pélvico e apresentá-las visual e auditivamente.
- (E) Realizar exames de imagem para avaliar a anatomia do assoalho pélvico.

QUESTÃO 44

Qual abordagem de tratamento fisioterapêutico seria mais abordada para um paciente apresentado com Síndrome Vertebrobasilar, considerando os sinais clínicos apresentados?

- (A) Exercícios de Fortalecimento Muscular: Enfatizando a musculatura cervical e escapular para melhorar a estabilidade e suporte ao tronco encefálico.
- (B) Mobilização Cervical Suave: Utilizando técnicas de mobilização articular para melhorar a amplitude de movimento e reduzir a tensão na região cervical.
- (C) Treino de Equilíbrio e Coordenação: Focando em exercícios que promovem a estabilidade postural e a progressão, minimizam a ocorrência de vertigens e síncope.
- (D) Massoterapia no Couro Cabeludo: Aplicando técnicas de massagem no couro cabeludo para melhorar o fluxo sanguíneo na região e reduzir a sensação de cabeça leve.
- (E) Exercícios Respiratórios Profundos: Ensinando técnicas de respiração profunda para promover a oxigenação cerebral e reduzir os sintomas de tontura.

QUESTÃO 45

Na fisioterapia, em casos de queimaduras, qual abordagem é essencial para otimizar a recuperação e minimizar complicações?

- (A) Restringir o movimento nas áreas queimadas para evitar desconforto.
- (B) Aplique compressas quentes para aliviar a dor e promover o relaxamento muscular.
- (C) Incentivar a imobilização prolongada para prevenir contraturas e deformidades.
- (D) Realizar exercícios e mobilizações precoces para prevenir complicações como contraturas e melhorar a função.
- (E) Utilize apenas técnicas de massagem suave para evitar o conforto da pele queimada.

QUESTÃO 46

A força dos membros inferiores pode ser mensurada por meio do teste de sentar e levantar da cadeira em 30 segundos. Sobre esse teste, marque a resposta correta:

- (A) O cronômetro será zerado apenas quando o paciente atingir o número de vezes previsto para sua idade.
- (B) O teste inicia com o paciente sentado na cadeira, com os braços pendentes ao lado do corpo.
- (C) Caso o paciente se queixe de dor, o teste deverá ser interrompido.
- (D) A cadeira, antes do teste, não deve estar apoiada, pois a fixação da mesma facilita a execução do teste, interferindo na avaliação.
- (E) Se o paciente completar mais da metade do movimento de levantar da cadeira no final de 30 segundos, não é computado movimento completo.

QUESTÃO 47

O cotovelo é considerado uma articulação do tipo gínglimo ou dobradiça. Seus movimentos ocorrem no plano sagital em torno do eixo laterolateral. Próximo a essa articulação se encontra o antebraço, que é constituído por duas articulações. Com base nessas informações, assinale a alternativa correta.

- (A) Movimentos como flexão e extensão são realizados pela articulação radioulnar do antebraço.
- (B) Durante a supinação, o rádio realiza uma rotação lateral, cuja palma da mão virada para baixo volta-se imediatamente para cima.
- (C) A articulação do cotovelo permite quatro movimentos, tais como: flexão, extensão, abdução e adução.
- (D) A articulação do umeroulnar do antebraço realiza movimentos de supinação e pronação.
- (E) O antebraço realiza movimentos de flexão e extensão.

QUESTÃO 48

Anatomicamente em uma contração ocorre:

- (A) Aumento do volume e diminuição do comprimento do ventre.
- (B) Aumento do comprimento e diminuição do volume do ventre.
- (C) Aumento da distância entre os tendões.
- (D) Diminuição da força exercida contra a resistência.
- (E) Aumento das mitoses da célula muscular.

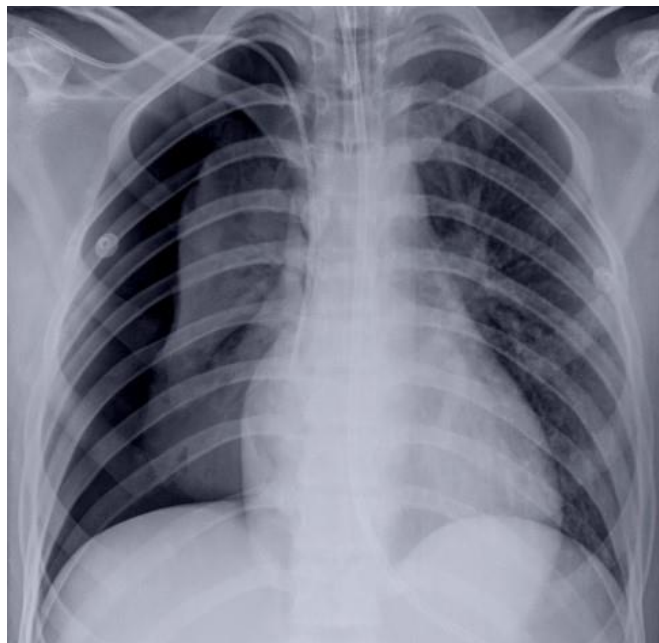
QUESTÃO 49

No tratamento do vaginismo, como a fisioterapia pélvica pode desempenhar um papel importante?

- (A) A fisioterapia pélvica não é eficaz para o tratamento do vaginismo.
- (B) Proporcionando apenas intervalo temporário da dor durante a relação.
- (C) Fornecendo medicamentos para relaxamento muscular.
- (D) Utilizando técnicas de biofeedback para monitorar a contração muscular do assoalho pélvico.
- (E) Enfatizando exclusivamente a abordagem psicológica, sem intervenção física.

QUESTÃO 50

A imagem, abaixo, mostra:



- (A) pneumoperitoneo.
- (B) pneumonia.
- (C) pneumotórax.
- (D) derrame pleural.
- (E) broncopneumonia.

|