



DOMINGO DE TARDE

**PREFEITURA MUNICIPAL DE SÃO MARTINHO DA SERRA/RS
CONCURSO PÚBLICO Nº 01/2023**

**AGENTE ADMINISTRATIVO, AGENTE COMUNITÁRIO DE
SAÚDE – TODAS AS ÁREAS, AGENTE DE COMBATE A
ENDEMIAS, AGENTE FISCAL, MONITOR DE ESCOLA, OFICIAL
ADMINISTRATIVO E TESOUREIRO**

INSTRUÇÕES

Leia atentamente e cumpra rigorosamente as instruções que seguem, pois elas são parte integrante das provas e das normas que regem esse certame.

1. Atente-se aos avisos contidos no quadro da sala.
2. Seus pertences deverão estar armazenados dentro de embalagem específica fornecida pelo fiscal, permanecendo em sua posse somente caneta esferográfica de ponta grossa, de material transparente, com tinta preferencialmente preta, lanche e água, se houver. A utilização de qualquer material não permitido em edital é expressamente proibida, acarretando a sua imediata eliminação do certame.
3. Certifique-se de que este caderno:
 - contém 40 (quarenta) questões;
 - refere-se ao cargo para o qual realizou a inscrição.
4. Cada questão oferece 5 (cinco) alternativas de respostas, representadas pelas letras A, B, C, D e E, sendo apenas 1 (uma) a resposta correta.
5. Será respeitado o tempo para realização da prova conforme previsto em edital, incluindo o preenchimento da grade de respostas.
6. Os três últimos candidatos deverão retirar-se da sala de prova ao mesmo tempo, devendo assinar a Ata de Prova.
7. A responsabilidade referente à interpretação dos conteúdos das questões é exclusiva do candidato.
8. No caderno de prova, você poderá rabiscar, riscar e calcular.
9. Os gabaritos preliminares da prova objetiva serão divulgados na data descrita no Cronograma de Execução desse certame.



V1_21/12/2023 09:44:54



Por que o olho treme de maneira involuntária?

01 Sabe aquela sensação incômoda de que o olho está tremendo involuntariamente? Essa
02 contração ocular, em termos médicos, é conhecida como blefaroespasma essencial ou
03 mioquimia.

04 Embora o tremor cause preocupação, a psiquiatra dra. Maria Fernanda Caliani, especialista
05 em terapia cognitivo-comportamental, explica que, na maioria dos casos, não é nada grave.
06 Chamado de "mioquimia facial", o tremor acontece quando a musculatura da pálpebra é
07 altamente ex...ida ao longo do dia, quando passamos muito tempo de olhos abertos. Por conta
08 desse esforço, ela se torna muito sen...ível à fadiga, o que faz com que "trema".

09 De acordo com especialistas, o uso excessivo de dispositivos eletrônicos pode deixar essa
10 área mais cansada e piorar o tremor. Além disso, o estresse e a ansiedade também podem
11 contribuir para isso, porque o sistema nervoso reage a essas emoções, causando espasmos
12 musculares, incluindo o tremor no olho.

13 Outro fator associado ao tremor é o consumo excessivo de cafeína e outros estimulantes,
14 que podem levar à irritação dos músculos oculares, causando blefaroespasma temporário. Mais
15 um fator é a privação de sono, que interfere no funcionamento adequado dos músculos, incluindo
16 os responsáveis pelos movimentos oculares.

17 Outra causa possível é a deficiência nutricional. Certas deficiências de nutrientes, como
18 magnésio e vitamina B12, podem contribuir para o aparecimento de espasmos oculares.

19 As medidas para minimizar o problema são: dormir o sufi__iente para permitir que os
20 músculos e o sistema nervoso se recuperem; procurar reduzir o estresse; adotar práticas como
21 meditação, ioga e exercícios de respiração; limitar a ingestão de cafeína e outros estimulantes;
22 manter-se bem hidratado e seguir uma dieta equilibrada para suprir o corpo com os nutrientes
23 nece__ários; fazer pausas frequentes para descansar os olhos, especialmente após muito tempo
24 em frente a telas de computador ou dispositivos móveis.

25 Contudo, embora o tremor no olho seja geralmente temporário e benigno, é importante
26 procurar um médico se os sintomas persistirem, para descartar quaisquer preocupações.

(Disponível em: <https://catracalivre.com.br/saude-bem-estar/> – texto adaptado especialmente para esta prova).

QUESTÃO 01 – Considerando a correta ortografia das palavras em Língua Portuguesa, assinale a alternativa que preenche, correta e respectivamente, as lacunas pontilhadas das linhas 07 e 08.

- A) g – ss
- B) j – s
- C) g – c
- D) j – ss
- E) g – s

QUESTÃO 02 – Considerando a correta ortografia das palavras em Língua Portuguesa, assinale a alternativa que preenche, correta e respectivamente, as lacunas tracejadas das linhas 19 e 23.

- A) ss – s
- B) c – ss
- C) s – ç
- D) c – s
- E) ss – ç

QUESTÃO 03 – Assinale a alternativa que encontra respaldo no texto.

- A) Estresse e ansiedade são os únicos fatores que causam cansaço nos olhos.
- B) A deficiência nutricional não tem relação com o tremor ocular.
- C) Para minimizar o tremor no olho, é preciso apenas limitar a ingestão de cafeína.
- D) A privação do sono é um fator associado ao tremor ocular.
- E) O tremor no olho é uma situação duradoura que requer cuidados médicos urgentes.

QUESTÃO 04 – Numere as assertivas a seguir, em ordem crescente, de acordo com sua ordem de abordagem no texto:

- () Menção à explicação de uma psiquiatra.
- () Menção aos nomes da contração ocular em termos médicos.
- () Menção às medidas para minimizar a contração ocular.

A ordem correta de preenchimento dos parênteses, de cima para baixo, é:

- A) 2 – 1 – 3.
- B) 3 – 2 – 1.
- C) 2 – 3 – 1.
- D) 1 – 2 – 3.
- E) 3 – 1 – 2.

QUESTÃO 05 – Conforme o exposto pelo texto, analise as assertivas a seguir:

- I. No primeiro parágrafo, há a citação de uma psiquiatra.
- II. No terceiro parágrafo, há uma opinião da psiquiatra dra. Maria Fernanda Caliani.
- III. No quarto parágrafo, é mencionada a cafeína como fator associado ao tremor ocular.

Quais estão corretas?

- A) Apenas I.
- B) Apenas II.
- C) Apenas III.
- D) Apenas I e II.
- E) Apenas II e III.

QUESTÃO 06 – Conforme o exposto pelo texto, analise as assertivas a seguir:

- I. A psiquiatra consultada no texto afirma que o tremor ocular é uma ocorrência de saúde considerada grave.
- II. O tremor ocular ocorre quando a musculatura da pálpebra é bastante demandada durante o dia.
- III. O uso de dispositivos eletrônicos não influencia o tremor ocular.

Quais estão corretas?

- A) Apenas I.
- B) Apenas II.
- C) Apenas III.
- D) Apenas I e II.
- E) Apenas II e III.

QUESTÃO 07 – Assinale a alternativa que indica respectivamente a correta classe gramatical das palavras sublinhadas no trecho a seguir: "Sabe aquela sensação incômoda de que o olho está tremendo involuntariamente?".

- A) Pronome – adjetivo.
- B) Conjunção – advérbio.
- C) Preposição – adjetivo.
- D) Pronome – advérbio.
- E) Preposição – conjunção.

QUESTÃO 08 – Considerando o fragmento adaptado “O tremor acontece quando a musculatura da pálpebra é altamente utilizada”, assinale a alternativa que apresenta um advérbio.

- A) Tremor.
- B) Acontece.
- C) Musculatura.
- D) Pálpebra.
- E) Altamente.

QUESTÃO 09 – Considerando o fragmento “Outro fator associado ao tremor é o consumo excessivo de cafeína e outros estimulantes”, assinale a alternativa que apresenta respectivamente um pronome e um adjetivo.

- A) Associado – consumo.
- B) Tremor – cafeína.
- C) Outro – excessivo.
- D) Fator – associado.
- E) Consumo – estimulantes.

QUESTÃO 10 – Considerando o fragmento adaptado “O uso excessivo de dispositivos eletrônicos deixa a área mais cansada”, analise as assertivas a seguir:

- I. O sujeito é classificado como simples, pois apresenta apenas um núcleo, representado pelo termo “dispositivos”.
- II. No fragmento, há adjuntos adnominais do sujeito. Um exemplo é o vocábulo “excessivo”.
- III. O verbo “deixa” é classificado como verbo transitivo indireto.

Quais estão corretas?

- A) Apenas I.
- B) Apenas II.
- C) Apenas III.
- D) Apenas I e II.
- E) Apenas II e III.

Instrução: as questões 11 a 15 referem-se à tirinha abaixo.



Disponível em: <https://fotografia.folha.uol.com.br/galerias/27431-tiras-de-armandinho>.

QUESTÃO 11 – Considerando o primeiro quadrinho da tirinha, assinale a alternativa que apresenta um advérbio.

- A) Mais.
- B) Quero.
- C) Eclético.
- D) Música.
- E) Pai.

QUESTÃO 12 – No segundo quadrinho da tirinha, a expressão “Por isso” poderia ser substituída, sem alteração de sentido no trecho, por:

- A) Além disso.
- B) Visto que.
- C) No entanto.
- D) Entretanto.
- E) Logo.

QUESTÃO 13 – Considerando o terceiro quadrinho da tirinha, assinale a alternativa que apresenta um pronome.

- A) Começar.
- B) Negócio.
- C) É.
- D) Este.
- E) Aqui.

QUESTÃO 14 – Considerando a fala “Quero ser mais eclético com a música, pai!”, o sujeito da oração é classificado como:

- A) Simples.
- B) Composto.
- C) Oculto.
- D) Inexistente.
- E) Indeterminado.

QUESTÃO 15 – Tendo em vista a oração “Que negócio é este aqui!”, se o vocábulo “negócio” fosse flexionado no plural, quantas outras alterações seriam necessárias para a correta concordância verbo-nominal?

- A) 1.
- B) 2.
- C) 3.
- D) 4.
- E) 5.

LEGISLAÇÃO

QUESTÃO 16 – Os Vereadores e o Prefeito podem propor emenda à Lei Orgânica do Município de São Martinho da Serra. Em qualquer dos casos, a proposta será discutida e votada pela Câmara em duas sessões, com interstício mínimo de _____ dias, e aprovada por _____ dos membros da Câmara Municipal em ambas as votações.

Assinale a alternativa que preenche, correta e respectivamente, as lacunas do trecho acima.

- A) 10 (dez) – maioria absoluta
- B) 10 (dez) – dois terços
- C) 15 (quinze) – dois terços
- D) 15 (quinze) – maioria absoluta
- E) 30 (trinta) – maioria absoluta

QUESTÃO 17 – Segundo a Lei Orgânica do Município de São Martinho da Serra, compete ao Prefeito, entre outras atribuições:

- I. Vetar, no todo ou em parte, os projetos de lei aprovados pela Câmara.
- II. Autorizar a aquisição ou compra de quaisquer bens, pela municipalidade, desde que observada somente a legislação federal atinente.
- III. Expedir decretos, portarias e outros atos administrativos.

Quais estão corretas?

- A) Apenas I.
- B) Apenas II.
- C) Apenas I e III.
- D) Apenas II e III.
- E) I, II e III.

QUESTÃO 18 – De acordo com Regime Jurídico dos Servidores Públicos do Município, as gratificações, os adicionais, os prêmios e os auxílios incorporam-se ao vencimento ou provento:

- A) Unicamente por Decreto Executivo.
- B) Unicamente por Emenda à Lei Orgânica.
- C) Em qualquer caso, independentemente das disposições legais.
- D) Somente quando recebidos em recondução.
- E) Nos casos e condições indicados em Lei.

QUESTÃO 19 – Compete exclusivamente à Assembleia Legislativa, além de outras previstas na Constituição Estadual do Rio Grande do Sul, a atribuição de escolher:

- A) Cinco Conselheiros do Tribunal de Contas do Estado.
- B) Sete Conselheiros do Tribunal de Contas do Estado.
- C) Três Conselheiros do Tribunal de Contas do Estado.
- D) Dois Conselheiros do Tribunal de Contas do Estado, a cada 10 (dez) anos.
- E) Quatro Conselheiros do Tribunal de Contas do Estado, a cada 10 (dez) anos.

QUESTÃO 20 – De acordo com a Constituição Estadual do Rio Grande do Sul, o Defensor Público-Geral poderá ser destituído por deliberação _____, nos casos e na forma de lei complementar estadual.

Assinale a alternativa que preenche corretamente a lacuna do trecho acima.

- A) da maioria simples da Assembleia Legislativa
- B) de um terço da Assembleia Legislativa
- C) da mesa do Desembargador Presidente do Tribunal de Justiça do Rio Grande do Sul
- D) da maioria absoluta dos Desembargadores que compõem o Tribunal de Justiça do Rio Grande do Sul
- E) da maioria absoluta da Assembleia Legislativa

QUESTÃO 21 – Segundo a Constituição Federal de 1988, o Estado intervirá em seus Municípios, assim como a União nos Municípios localizados em Território Federal, nos seguintes casos:

- I. Deixar de ser paga, sem motivo de força maior, por dois anos consecutivos, a dívida fundada.
- II. Não forem prestadas contas devidas, na forma da lei.
- III. Não tiver sido aplicado o mínimo exigido da receita municipal na manutenção e desenvolvimento do ensino e nas ações e serviços públicos de saúde.

Quais estão corretas?

- A) Apenas I.
- B) Apenas III.
- C) Apenas I e II.
- D) Apenas II e III.
- E) I, II e III.

QUESTÃO 22 – A Constituição Federal de 1988 estabelece as funções institucionais do Ministério Público, sendo elas:

- I. Promover, privativamente, a ação penal pública, na forma da lei.
- II. Julgar, nos crimes comuns, os governadores dos estados e do Distrito Federal, e, nestes e nos de responsabilidade, os desembargadores dos tribunais de justiça dos estados e do Distrito Federal, os membros dos tribunais de contas dos estados e do Distrito Federal.
- III. Promover o inquérito civil e a ação civil pública, para a proteção do patrimônio público e social, do meio ambiente e de outros interesses difusos e coletivos.
- IV. Exercer outras funções que lhe forem conferidas, desde que compatíveis com sua finalidade, sendo-lhe permitida a representação judicial e a consultoria jurídica de entidades públicas.

Quais estão INCORRETAS?

- A) Apenas II.
- B) Apenas IV.
- C) Apenas I e III.
- D) Apenas II e IV.
- E) I, II, III e IV.

QUESTÃO 23 – Segundo a Lei Maria da Penha, descumprir decisão judicial que defere medidas protetivas de urgência tem pena prevista de:

- A) Detenção, de 2 (dois) meses a 2 (dois) anos.
- B) Detenção, de 3 (três) meses a 2 (dois) anos.
- C) Detenção, de 3 (três) meses a 3 (três) anos.
- D) Detenção, de 4 (quatro) meses a 2 (dois) anos.
- E) Detenção, de 4 (quatro) meses a 3 (três) anos.

QUESTÃO 24 – O Estatuto Nacional da Igualdade Racial (Lei Federal nº 12.288/2010) estabeleceu prazo, a contar do exercício subsequente à sua publicação, para que os órgãos do Poder Executivo Federal desenvolvessem políticas e programas nas áreas de educação, saúde, emprego e renda, desenvolvimento agrário, habitação popular, desenvolvimento regional, cultura, esporte e lazer e discriminassem, em seus orçamentos anuais, a participação nos programas de ação afirmativa. O prazo estabelecido, a contar do exercício subsequente à publicação do Estatuto, foi:

- A) Nos 3 (três) primeiros anos.
- B) Nos 2 (dois) primeiros anos.
- C) Nos 5 (cinco) primeiros anos.
- D) Nos 10 (dez) primeiros anos.
- E) Nos 4 (quatro) primeiros anos.

QUESTÃO 25 – A Constituição Federal de 1988 estabelece que compete ao Poder Executivo outorgar e renovar concessão, permissão e autorização para o serviço de radiodifusão sonora e de sons e imagens, observado o princípio da complementaridade dos sistemas privado, público e estatal. A não renovação da concessão ou permissão dependerá de aprovação, em votação nominal, de, no mínimo:

- A) Dois terços do Congresso Nacional.
- B) Dois quintos do Congresso Nacional.
- C) Três quintos do Congresso Nacional.
- D) Da maioria absoluta do Congresso Nacional.
- E) Da maioria simples do Congresso Nacional.

CONHECIMENTOS GERAIS

QUESTÃO 26 – O nome do(a) atual secretário(a) da Saúde de São Martinho da Serra é:

- A) Anderson Flores da Trindade.
- B) Claudete Linhares Sachett.
- C) João Hélio de Souza Flores.
- D) Márcia Regina Winch.
- E) Paulo Roberto da Rosa Primo.

QUESTÃO 27 – O Município de São Martinho da Serra limita-se ao norte com qual município?

- A) Júlio de Castilhos.
- B) Itaara.
- C) Santa Maria.
- D) São Pedro do Sul.
- E) Quevedos.

QUESTÃO 28 – Em 2024, ocorrerão os Jogos Olímpicos. Essa competição ocorre a cada quatro anos, e o processo para a seleção da cidade-sede se inicia com a inscrição para a candidatura das cidades perante o Comitê Olímpico Internacional. Cada cidade inscrita apresenta um documento especificando os planos a serem cumpridos, caso seja escolhida para sediar o evento. Após análise desses processos, o COI elegerá as cidades efetivamente candidatas. No ano de 2024, as Olimpíadas ocorrerão em Paris. Qual será a data de abertura dos Jogos Olímpicos?

- A) 15 de março.
- B) 26 de julho.
- C) 7 de setembro.
- D) 25 de outubro.
- E) 10 de dezembro.

QUESTÃO 29 – Em 2024, um personagem infantil que ganhou o coração da criançada completará seus 25 anos, já que o seu lançamento ocorreu em 1999. Conhecido por suas calças quadradas e suas aventuras em alto mar, ele virou o queridinho não só do público infantil, mas também conquistou o coração de pessoas de mais idade. Qual o nome desse personagem?

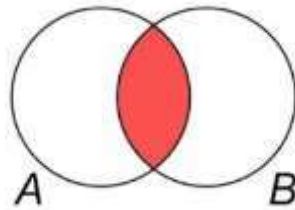
- A) Pato Donald.
- B) Mutley.
- C) Pica Pau.
- D) Peter Pan.
- E) Bob Esponja.

QUESTÃO 30 – Fevereiro é oficialmente conhecido como o mês das cores roxo e laranja. O roxo dedica-se à realização de ações de conscientização para doenças como lúpus, fibromialgia e o mal de Alzheimer. Já o laranja é dedicado a campanhas de sensibilização a uma doença extremamente grave, que afeta os glóbulos brancos, carecendo muitas vezes de transplante de medula óssea. Qual o nome dessa doença?

- A) Hepatite.
- B) HIV.
- C) Leucemia.
- D) Tuberculose.
- E) Sífilis.

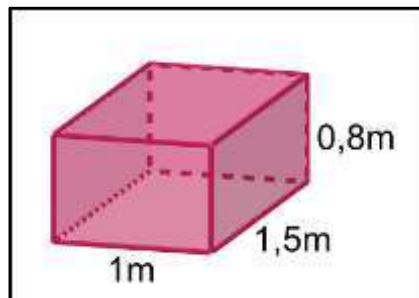
MATEMÁTICA/RACIOCÍNIO LÓGICO

QUESTÃO 31 – Considerando que as proposições A e B sejam representadas como conjuntos, por meio de um diagrama, qual tipo de proposição o diagrama ilustrado abaixo representa?



- A) $A \Leftrightarrow B$.
- B) $A \wedge B$.
- C) $A \Rightarrow B$.
- D) $A \vee B$.
- E) $A \neq B$.

QUESTÃO 32 – Quantos cubos de 1 dm^3 podem ser colocados na caixa ilustrada abaixo?



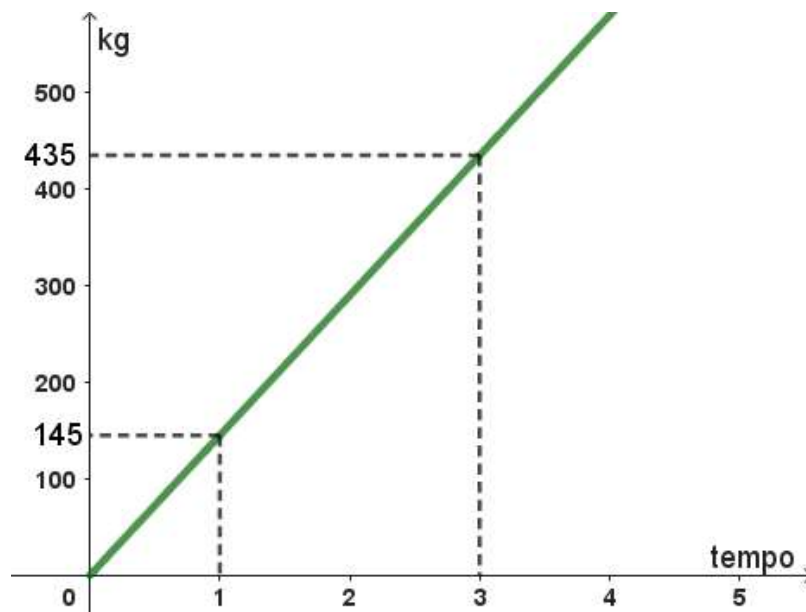
- A) 1,2.
- B) 12.
- C) 120.
- D) 1.200.
- E) 12.000.

QUESTÃO 33 – A expressão abaixo é equivalente a qual das alternativas a seguir?

$$\frac{a^2 - b^2}{a^2 - 2b - ab + 2a}$$

- A) $\frac{a+b}{a+2}$
- B) $\frac{1}{b-a}$
- C) $\frac{a-b}{a-2}$
- D) $\frac{1}{a+b}$
- E) $\frac{b}{2-a}$

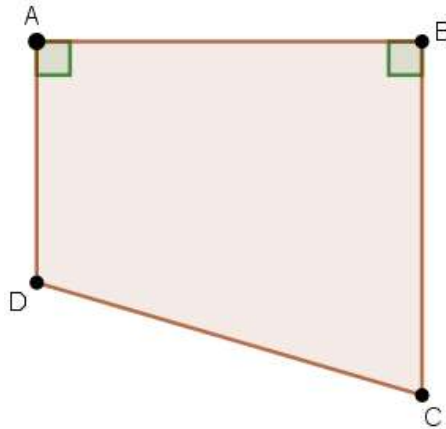
QUESTÃO 34 – O gráfico ilustrado abaixo representa a capacidade (em kg) que uma máquina tem para extrair azeite de oliva, em função do tempo (em horas).



Quanto tempo será necessário para que a máquina extraia 928 kg de azeite de oliva?

- A) 6 horas e 10 min.
- B) 6 horas e 24 min.
- C) 6 horas e 36 min.
- D) 6 horas e 40 min.
- E) 6 horas e 48 min.

QUESTÃO 35 – Uma praça tem o formato do quadrilátero ABCD ilustrado na figura abaixo.



Sabendo que os ângulos A e B são retos e que os lados AB, BC e AD medem, respectivamente, 24, 22 e 15 metros, qual é (em m^2) a área da praça?

- A) 230.
- B) 326.
- C) 444.
- D) 528.
- E) 612.

QUESTÃO 36 – Quantos divisores tem o número 296?

- A) 2.
- B) 3.
- C) 4.
- D) 6.
- E) 8.

QUESTÃO 37 – Para um concurso, se inscreveram 50% de pessoas brancas, 35% de pessoas negras e 3% de pessoas amarelas. Sabendo que 60 pessoas autodeclaradas indígenas se inscreveram no processo, qual foi a quantidade de candidatos que se inscreveram para o concurso?

- A) 870.
- B) 720.
- C) 640.
- D) 500.
- E) 410.

QUESTÃO 38 – Qual é o resultado da operação abaixo?

$$\frac{\frac{2}{3} + \frac{3}{4}}{\frac{1}{2}} \div \frac{\frac{3}{4}}{\frac{1}{2} - \frac{2}{3}}$$

- A) $\frac{17}{14}$
- B) $\frac{17}{27}$
- C) $\frac{17}{35}$
- D) $\frac{17}{42}$
- E) $\frac{17}{54}$

QUESTÃO 39 – Na proposição “Duas retas são paralelas se e somente se são coplanares e não possuem pontos em comum”. Qual tipo de argumento é caracterizado pela expressão “se e somente se”?

- A) Bicondicional.
- B) Conjuntivo.
- C) Dedutivo.
- D) Disjuntivo.
- E) Indutivo.

QUESTÃO 40 – Qual é o valor máximo que a função real $f(x) = -3(x - 4)(x + 2)$ assume?

- A) 1.
- B) 9.
- C) 27.
- D) -9.
- E) -27.