

- Nas questões a seguir, marque, para cada uma, a única opção correta, de acordo com o respectivo comando. Para as devidas marcações, use a **Folha de Respostas**, único documento válido para a correção das suas respostas.
- Nas questões que avaliarem **conhecimentos de informática** e(ou) **tecnologia da informação**, a menos que seja explicitamente informado o contrário, considere que todos os programas mencionados estão em configuração-padrão e que não há restrições de proteção, de funcionamento e de uso em relação aos programas, arquivos, diretórios, recursos e equipamentos mencionados.
- Eventuais espaços livres — identificados ou não pela expressão “**Espaço livre**” — que constarem deste caderno de provas poderão ser utilizados para rascunho.

-- PROVAS OBJETIVAS --

-- CONHECIMENTOS GERAIS --

Texto CG3A1

Além de ser fonte de prazer, a ficção permite ao leitor aprender com a experiência ficcional. A simulação é usada, por exemplo, para se aprender a pilotar um avião, pois é útil passar um tempo em um simulador de voo. Apesar de ser essencial a prática em um avião real, na maior parte do tempo, não acontece muita coisa no ar. Já no ambiente seguro de um simulador, é possível enfrentar as mais diversas experiências e ensaiar como responder a situações críticas — e as habilidades aprendidas são transferidas ao pilotar um avião. Da mesma forma, quando nos envolvemos nas tramas da ficção, o que aprendemos é transferido para nossas interações cotidianas.

Ao compartilhar indiretamente os acontecimentos da história e fazer inferências sobre o desenvolvimento da trama, o leitor expande sua empatia. Ou seja, alinha seus pensamentos e suas emoções com os das personagens. Imagens de ressonância magnética mostraram que, quando as pessoas leem a descrição de ações, como “subindo as escadas”, a leitura leva à simulação do conteúdo motor e emocional no cérebro, acompanhada por mudanças nas regiões cerebrais que provocam as ações, como se o leitor as estivesse realizando.

Internet: <brasil.elpais.com> (com adaptações).

Questão 1

Entende-se do primeiro parágrafo do texto CG3A1 que tanto a ficção quanto a simulação

- Ⓐ são apenas fontes de prazer.
- Ⓑ possibilitam aprendizados aplicáveis na realidade.
- Ⓒ garantem experiências seguras na realidade.
- Ⓓ proporcionam experiências concretas.
- Ⓔ dependem do interesse do indivíduo.

Questão 2

De acordo com o texto CG3A1, para se aprender a pilotar um avião, a prática real é

- Ⓐ dispensável.
- Ⓑ suficiente.
- Ⓒ necessária.
- Ⓓ incomum.
- Ⓔ imprevisível.

Questão 3

De acordo com as relações de sentido estabelecidas no texto CG3A1, a oração “o leitor expande sua empatia” (primeiro período do segundo parágrafo) significa que o leitor

- Ⓐ compartilha indiretamente os acontecimentos da história.
- Ⓑ transfere para o seu cotidiano o que aprendeu com a ficção.
- Ⓒ antevê o desenvolvimento da trama.
- Ⓓ alinha seus pensamentos e suas emoções com os das personagens.
- Ⓔ é cativado pela trama.

Questão 4

No segundo parágrafo do texto CG3A1, o vocábulo “as”, em “como se o leitor as estivesse realizando”, retoma

- Ⓐ “Imagens de ressonância magnética”.
- Ⓑ “simulação do conteúdo motor e emocional no cérebro”.
- Ⓒ “subindo as escadas”.
- Ⓓ “mudanças nas regiões cerebrais”.
- Ⓔ “as ações”.

Questão 5

Cada uma das opções a seguir apresenta um trecho do texto CG3A1 seguido de uma proposta de reescrita que sugere o emprego do sinal indicativo de crase. Assinale a opção em que a reescrita apresentada é gramaticalmente correta e preserva a coerência das ideias do texto original.

- Ⓐ “e as habilidades aprendidas” (penúltimo período do primeiro parágrafo): **e às habilidades aprendidas**
- Ⓑ “responder a situações críticas” (penúltimo período do primeiro parágrafo): **responder às situações críticas**
- Ⓒ “ser essencial a prática” (terceiro período do primeiro parágrafo): **ser essencial à prática**
- Ⓓ “aprender a pilotar” (segundo período do primeiro parágrafo): **aprender à pilotar**
- Ⓔ “provocam as ações” (último período do texto): **provocam às ações**

Questão 6

Sem alteração das relações coesivas do último período do texto CG3A1, o vocábulo “como”, em “quando as pessoas leem a descrição de ações, como ‘subindo as escadas’”, poderia ser corretamente substituído pela expressão

- Ⓐ **por exemplo**, seguida de vírgula.
- Ⓑ **assim**, seguida de vírgula.
- Ⓒ **quando**, seguida de vírgula.
- Ⓓ **conforme**, seguida de vírgula.
- Ⓔ **tanto quanto**, seguida de vírgula.

Questão 7

Cada um dos próximos itens apresenta um trecho do primeiro parágrafo do texto CG3A1 seguido de uma proposta de reescrita.

- I “Apesar de ser essencial a prática em um avião real, na maior parte do tempo, não acontece muita coisa no ar”: **Embora seja imprescindível praticar a pilotagem em um avião real, pouca coisa acontece no ar na maior parte do tempo.**
- II “Já no ambiente seguro de um simulador, é possível enfrentar as mais diversas experiências”: **Mas no ambiente seguro de um simulador, podemos enfrentarmos as experiências mais diversas.**
- III “Além de ser uma fonte de prazer, a ficção permite ao leitor aprender com a experiência ficcional”: **A ficção não somente é uma fonte de prazer, como também possibilita que o leitor aprenda com a experiência ficcional.**

A correção gramatical e a coerência das ideias do texto original estão preservadas na(s) proposta(s) de reescrita apresentada(s)

- A** no item II, apenas.
B no item III, apenas.
C nos itens I e II, apenas.
D nos itens I e III, apenas.
E em todos os itens.

Questão 8

No que se refere à regência verbal, seriam preservados a correção gramatical e os sentidos do texto CG3A1 caso fosse substituída a forma verbal

- A** “permite” (primeiro período do primeiro parágrafo) por **deixa**.
B “leva” (último período do último parágrafo) por **ocasiona**.
C “responder” (penúltimo período do primeiro parágrafo) por **confrontar**.
D “expande” (primeiro período do último parágrafo) por **amplia**.
E “alinha” (segundo período do último parágrafo) por **equivale**.

Questão 9

A respeito de tecnologias, ferramentas, aplicativos e procedimentos associados à Internet e à *intranet*, assinale a opção correta.

- A** A *intranet* é uma rede global de computadores interconectados que permite a troca de informações e o compartilhamento de recursos entre usuários.
B *Browser* é um aplicativo que permite aos usuários acessar e interagir com informações, conteúdo e serviços disponíveis na Internet.
C O endereço `destinatario@www.prefeitura.com` é um endereço válido de *e-mail* cujo usuário é `destinatario`.
D As ferramentas de busca permitem encontrar conteúdo na Internet, mas não permitem encontrar pessoas ou perfis em redes sociais.
E Aplicativos comerciais de navegação são plataformas virtuais em que usuários com interesses semelhantes podem interagir, compartilhar informações, trocar opiniões e debater tópicos específicos.

Questão 10

No ambiente Windows, para evitar a perda de informações em casos de falhas de *hardware*, erros do sistema e exclusões acidentais, recomenda-se a criação de cópias de segurança de arquivos e dados. Tal procedimento consiste em

- A** renomear arquivo.
B realizar backup de arquivo.
C criar atalho de arquivo.
D reiniciar o sistema operacional.
E compactar arquivo.

Questão 11

O *hardware* que desempenha um papel central na interconexão de todos os componentes e dispositivos de um sistema computacional é

- A** o *modem*.
B a memória.
C o processador.
D a placa-mãe.
E o disco rígido (HD).

Questão 12

Planilha eletrônica é um *software* que oferece recursos para criar, manipular e analisar dados em forma de tabelas e gráficos. Uma planilha eletrônica de código aberto e gratuito é o

- A** LibreOffice Calc.
B Microsoft Word.
C LibreOffice Writer.
D LibreOffice Plan.
E Microsoft Excel.

Questão 13

No município de Camaçari, estão vagos os cargos públicos A, B, C, D e E, descritos a seguir.

- A – professor universitário municipal
 B – cargo técnico em secretaria municipal
 C – cargo científico em autarquia municipal
 D – cargo técnico em fundação pública municipal
 E – cargo científico em empresa pública municipal

Nessa situação hipotética, havendo compatibilidade de horários, nos termos da Constituição Federal de 1988, observado o teto remuneratório previsto constitucionalmente, poderão ser cumulados os cargos

- A** A e B.
B C e E.
C B e C.
D C e D.
E B e D.

Questão 14

De acordo com o Estatuto dos Servidores Públicos do Município de Camaçari, a posição hierarquizada de cargos da mesma denominação dentro da categoria funcional denomina-se

- A** quadro.
B classe.
C referência.
D carreira.
E grau.

Questão 15

José, Cecília, Lucas e Patrícia são vereadores do município de Camaçari. José foi nomeado para o cargo de ministro de Estado; Cecília, para cargo de secretário de estado; Lucas, para cargo de secretário municipal; e Patrícia, para cargo de direção de autarquia municipal.

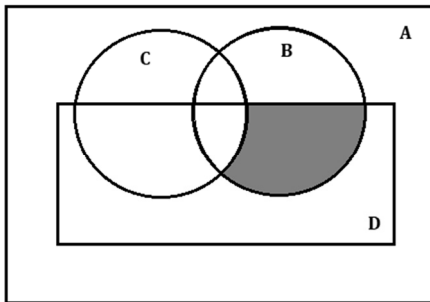
Nessa situação hipotética, de acordo com a Lei Orgânica do Município de Camaçari, com a nomeação, devem ser considerados automaticamente licenciados

- A** José e Cecília, somente.
B José, Cecília, Lucas e Patrícia.
C Lucas e Patrícia, somente.
D José, Cecília e Lucas, somente.
E Cecília, Lucas e Patrícia, somente.

Questão 16

Conforme dispõe o Estatuto dos Servidores Públicos do Município de Camaçari, ao servidor público municipal que esteja há um ano no cargo público poderão ser concedidas

- Ⓐ licença para tratar de interesses particulares e licença pelo exercício de mandato eletivo.
- Ⓑ licença para tratamento de saúde e licença para tratar de interesses particulares.
- Ⓒ licença por motivo de doença em pessoa da família e licença-prêmio.
- Ⓓ licença para cumprir serviços militares e licença pelo exercício de mandato eletivo.
- Ⓔ licença para tratamento de saúde e licença por motivo de doença em pessoa da família.

Questão 17

Na figura precedente, que representa quatro conjuntos identificados por A, B, C e D, a região destacada corresponde a

- Ⓐ $B \cap D$.
- Ⓑ $B \cap C \cap D$.
- Ⓒ $(B - D) \cap C$.
- Ⓓ $B - D$.
- Ⓔ $(B - C) \cap D$.

Questão 18

A tabela a seguir mostra dados relacionados à idade e ao sexo de pessoas que firmaram contratos de aluguel de *jet-ski* em um dos estabelecimentos da praia da Barra do Jacuípe, durante o período de um mês, totalizando 400 contratos.

	17 a 29 anos	30 a 40 anos	acima de 40 anos
masculino	123	58	23
feminino	116	66	14

Escolhendo-se ao acaso um dos contratos da tabela, a chance de esse contrato ter sido firmado por uma pessoa do sexo feminino com idade de até 40 anos

- Ⓐ é inferior a 34%.
- Ⓑ está entre 34% e 40%.
- Ⓒ está entre 41% e 47%.
- Ⓓ está entre 48% e 54%.
- Ⓔ é superior a 54%.

Questão 19

Três amigas, Ana, Bruna e Camila, viajaram de três cidades diferentes, Brasília, Campinas e São Paulo, para visitar a cidade de Camaçari durante as férias. Elas atuam em áreas profissionais distintas: advocacia, medicina e psicologia. Camila não é psicóloga e veio de São Paulo, a advogada veio de Campinas e Bruna não é psicóloga.

Com base nas informações precedentes, é correto afirmar que

- Ⓐ Bruna veio de Brasília.
- Ⓑ a médica veio de Brasília.
- Ⓒ Camila é médica.
- Ⓓ a psicóloga veio de Campinas.
- Ⓔ Ana é advogada.

Questão 20

A seguir, são apresentadas as duas primeiras colunas de uma tabela-verdade, em que P e Q representam proposições lógicas simples.

P	Q
V	V
V	F
F	V
F	F

A última coluna dessa tabela-verdade é a seguinte.

F
F
F
V

Com base nas informações precedentes, e considerando os conectivos lógicos usuais de conjunção (\wedge), disjunção (\vee), negação (\neg) e condicional (\rightarrow), assinale a opção que apresenta corretamente a proposição lógica que corresponde à última coluna da tabela-verdade.

- Ⓐ $P \vee (\neg Q)$
- Ⓑ $P \wedge (\neg Q)$
- Ⓒ $(\neg P) \rightarrow Q$
- Ⓓ $(\neg P) \vee Q$
- Ⓔ $(\neg P) \wedge (\neg Q)$

Espaço livre

-- CONHECIMENTOS ESPECÍFICOS --**Questão 21**

A Lei n.º 9.394/1996, Lei de Diretrizes e Bases da Educação Nacional (LDB), prevê alguns princípios para a Educação, entre os quais se destacam: igualdade; liberdade; qualidade; gratuidade; pluralismo; apreço à tolerância; gestão democrática; valorização profissional; experiência extraescolar. À luz da legislação educacional brasileira, assinale a opção correta.

- Ⓐ A Educação não é tema previsto na Constituição Federal de 1988, por isso a LDB é imprescindível para a efetiva organização da educação no âmbito do Estado.
- Ⓑ Apesar de a educação ser um direito de todos e uma das formas de investimento que garantem direitos básicos de cidadania, não é obrigação do Estado fornecer recursos para atender às necessidades orçamentárias da área de educação.
- Ⓒ A igualdade de condições de acesso à educação é suficiente para garantir a permanência do educando na realidade escolar.
- Ⓓ A Lei n.º 9.394/1996 foi a primeira LDB a ser aprovada no Brasil pelo Congresso Nacional.
- Ⓔ É de responsabilidade da comunidade escolar garantir e presar pela representatividade étnico-racial nas dinâmicas curriculares e nos contextos educacionais.

Questão 22

Raisa Curty e Ale Gabeira. **Horizonte professor**. 2015. Instalação a partir de sequência de carteiras escolares dispostas na praia em Cumuruxatiba, Bahia.

Ao apresentar propostas e questionamentos sobre a presença simbólica no mundo, a manifestação artística abre espaço para a educação sensível; legítima ou desafia a imagem que temos das coisas e de nós mesmos. Com isso, as produções em arte contemporânea e as teorias da educação da cultura visual parecem encontrar um espaço comum que contempla objetos e experiências cotidianas, redefinindo o limite entre estética e cultura, entre arte e não arte.

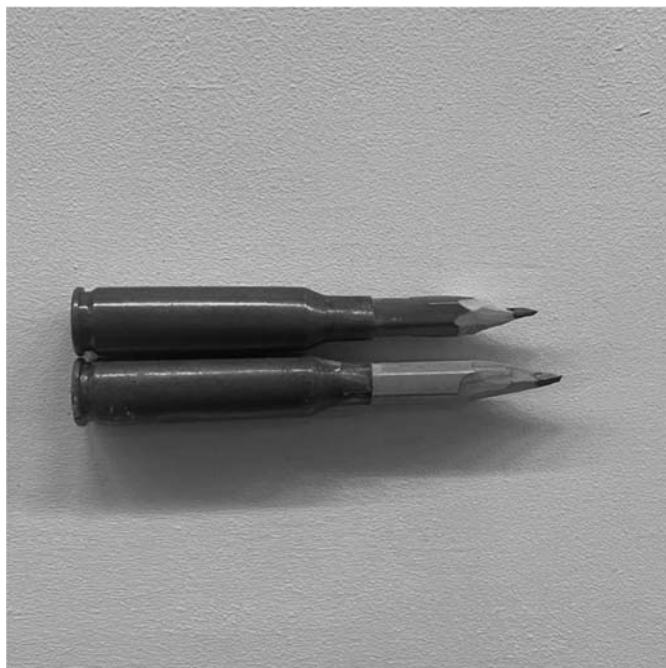
Considerando a obra apresentada e a informação precedente, assinale a opção correta à luz de alguns fundamentos teóricos e metodológicos da arte-educação.

- Ⓐ A educação da cultura visual é um campo para o ensino das artes visuais que não considera elementos da experiência cotidiana do educando.
- Ⓑ A educação da cultura visual fundamenta propostas pedagógicas que excluem conteúdos de origem popular, devido a sua preferência pelo erudito e extraordinário.
- Ⓒ A apropriação de objetos cotidianos para compor uma manifestação estética não resulta em uma obra de arte, podendo inclusive ser considerada plágio.
- Ⓓ A instalação **Horizonte professor** baseia-se na linguagem expoente da arte moderna devido ao seu engajamento com objetos cotidianos.
- Ⓔ Em atividade didática de artes, a instalação **Horizonte professor** pode contribuir para promover uma reflexão sobre os limites da sala de aula.

Questão 23

A violência não é força, mas fraqueza, nem nunca poderá ser criadora de coisa alguma, apenas destruidora.

Benedetto Croce



Igor Vidor. Sem Título (Pátria I). 2017. Cápsula de bala, lápis e tinta acrílica sobre madeira. Da exposição **Céu noturno crivado de bala**.

A educação estética do olhar crítico pode ser um desafio em dinâmicas sociais arraigadas de preconceito e falta de oportunidade. Isso porque, se alguns percebem certas manifestações artísticas como ofensivas, outros se sentem representados justamente pelas afrontas que questionam a ordem vigente.

As pautas de políticas públicas identitárias por vezes incluem possibilidades de integração comunitária a partir de processos expressivos e criativos. Isso possibilita que, para além do fazer artístico, com a troca entre saberes e experiências significativas, também seja possível elaborar temas como representação política, acessibilidade, lazer, geração de renda, oportunidade econômica, visibilidade social, entre outros.

Considerando as informações e a obra apresentada no texto precedente, assinale a opção correta a respeito de democracia cultural e cidadania.

- Ⓐ A subjetividade do educando não pode ser premissa norteadora para uma elaboração didática em sala de aula.
- Ⓑ A violência é um tema inadequado para ser tratado em sala de aula, já que a educação é uma ação conciliadora.
- Ⓒ A *assemblage* é uma técnica da escultura como linguagem, que elabora a criação de obras de arte a partir da apropriação de objetos, coisas, restos, sucata e, até mesmo, elementos naturais, a exemplo da obra artística reproduzida.
- Ⓓ Na obra artística reproduzida, ao apresentar um novo objeto, a partir da união entre projéteis e lápis, o artista criou uma instalação.
- Ⓔ Na obra artística apresentada, a dissonância entre os objetos apresentados, projétil e lápis, provoca ambiguidade, impedindo uma interpretação correta sobre a intenção do artista.

Questão 24

A educação da cultura visual pode ser aliada de métodos de ensino e dinâmicas didáticas que ampliam a experiência estética, produzindo outras formas de significação. Além de contextualizar e integrar saberes populares, diferentes formas de mídia e estilos culturais, ela possibilita que identidades sociais sejam valorizadas em suas múltiplas referências. Considerando essa informação e a realidade multicultural que compõe o contexto social das artes brasileiras, assinale a opção correta.

- Ⓐ As identidades sociais não são discursos significativos na produção simbólica da cultura popular.
- Ⓑ A história da arte é uma das narrativas possíveis para o ensino das artes, mas há outras, advindas das diferentes formas tradicionais de saberes e fazeres.
- Ⓒ As mídias sociais não representam formas simbólicas passíveis de análise estética ou elaboração didática.
- Ⓓ A cultura popular só pode ser introduzida em contextos escolares caso seja usada como um exemplo de mau uso de técnicas e materiais.
- Ⓔ A liberdade de expressão e a experimentação artística são estruturas incompatíveis com os conteúdos curriculares.

Espaço livre**Questão 25**

O futuro é ancestral.

Ailton Krenak



Jaider Esbell. Carta ao velho mundo (detalhe), 2018/2019.

A história da arte encadeia sequências de obras como narrativas sobre técnicas e materiais, estilos e temáticas. Com isso, às vezes, são suscitadas narrativas polêmicas sobre gênero e sexualidade; raça e etnia; contextos de opressão e opulência; representação e invisibilidade.

O artista e ativista de direitos indígenas Jaider Esbell consolida uma forma de produção artística que desempenha simultaneamente a crítica social e a subjetividade estética. Em seu *ativismo* macuxi, ele traz um olhar único para as possibilidades de ampliação do circuito de arte contemporânea brasileira, denunciando as extensas violências do legado colonial e apresentando seu imaginário mágico e sua cultura ancestral.

Considerando as informações do texto precedente e a obra artística nele apresentada, assinale a opção correta.

- Ⓐ A produção artística de indígenas contemporâneos não faz parte da narrativa de arte brasileira.
- Ⓑ O artista em questão não poderia ter usado as páginas do livro como suporte para seus desenhos visto que o feito configura uma violência simbólica.
- Ⓒ Na obra reproduzida, o uso da caneta de tinta branca cria um contraste cromático que pode ser interpretado como um lembrete sobre o apagamento histórico das narrativas indígenas.
- Ⓓ As mitologias indígenas não podem compor tema para produções em artes visuais porque extrapolam os contextos culturais dessas artes.
- Ⓔ Embora seja um desenho sobre uma ilustração impressa em um livro, a obra reproduzida no texto pode ser considerada uma pintura.

Questão 26

Para além da produção de artefatos culturais como cerâmica, máscaras e cestaria, artistas indígenas contemporâneos, como Jaider Esbell, Daiara Tukano, Denilson Baniwa, Arissana Pataxó, entre outros, apresentam manifestações estéticas que dialogam simultaneamente com o momento atual e com suas tradições. Suas produções artísticas são críticas que contemplam e exaltam a multiplicidade de sistemas cosmológicos e a diversidade das possibilidades de feitura. Tendo como referência esse tema, assinale a opção correta.

- Ⓐ Pinturas e esculturas podem ser considerados artefatos culturais, assim como geladeiras, carros e automóveis.
- Ⓑ Artistas indígenas não estudam em cursos universitários de artes porque a arte que produzem é emanção natural de sua cultura originária.
- Ⓒ Artistas indígenas não podem fazer arte mediante o uso de objetos que não fazem parte de sua cultura.
- Ⓓ Dada a homogeneidade cultural indígena, não existem diferenças entre as manifestações estéticas produzidas pelos povos indígenas.
- Ⓔ Quando o artista indígena identifica sua origem étnica como sobrenome, deixa de ser considerado um expoente da arte contemporânea brasileira.

Espaço livre

Texto 35A1-I

Feliz aquele que transfere o que sabe e aprende o que ensina.

Cora Coralina



Jorge Menna-Barreto. **Restauo**. Escultura-ambiental/restaurante. 2016. Registro diário, com giz branco na lousa escolar, do prato agroecológico do dia, feito a partir das cestas de agricultura familiar sustentável, vendido como opção de almoço, no pavilhão da Bienal de São Paulo.

Convidado a propor uma obra para 32.^a Bienal de São Paulo, o artista Jorge Menna-Barreto explica que esse projeto “levanta questões acerca da construção dos hábitos alimentares e sua relação com o ambiente, a paisagem, o clima e a vida na terra (...) onde é possível perceber um outro momento da vida dos alimentos que chegam até nós. **Restauo** propõe um despertar para os usos da terra e as consequências globais de nossas escolhas. Entendendo o nosso sistema digestivo como ferramenta escultórica, os comensais tornam-se participantes de uma escultura ambiental em curso na qual o ato de se alimentar regenera e modela a paisagem em que vivemos”.

Questão 27

Alguns artistas acreditam que a arte é uma oportunidade de experiência. Assim, além da relação entre forma e conteúdo, também ocorre uma preocupação com as situações nas quais a experiência se apresenta. Já não há um enfoque exclusivo com a manifestação artística em um contexto de contemplação. A participação e o engajamento do artista com valores coletivos e urgências comuns, bem como a do público com diferentes etapas do processo criativo, transformam essa experiência do artístico em algo significativo e mais interessante.

À luz das informações apresentadas e do texto 35A1-I, assinale a opção correta.

- Ⓐ O *artivismo* é uma forma de engajamento para a elaboração de conteúdos sociais pertinentes, o que não significa que ele aconteça sempre de forma responsável.
- Ⓑ O artista Jorge Menna-Barreto não deveria ter nomeado sua obra como escultura-ambiental, pois ela é uma instalação.
- Ⓒ O uso de giz escolar, um elemento cotidiano muito comum, desprestigia a obra reproduzida no texto.
- Ⓓ A relação entre arte e promoção de serviços, como, por exemplo, propor um restaurante como obra, descaracteriza a função contemplativa do estético, que passa a exercer função utilitária.
- Ⓔ O *artivismo* transforma a experiência estética em um palco ideológico.

Questão 28

O *artivismo*, conforme apresentado na escultura-ambiental de Jorge Menna-Barreto, reproduzida no texto 35A1-I, é um recurso cada vez mais recorrente nas realidades artísticas. Essa tendência vai ao encontro do momento atual, que, cada vez mais, exige que as novas gerações exerçam competências não apenas de conhecimentos, mas também no domínio das relações humanas. Assim, o ensino, além de considerar a aprendizagem a partir das novas linguagens em artes visuais, também deveria acumular camadas de valor social e político à medida que tangencia temas polêmicos e, por vezes, contraditórios.

A partir das informações precedentes, bem como das apresentadas no texto 35A1-I, assinale a opção correta acerca das possibilidades do ensino de arte contemporânea.

- Ⓐ Exemplos das novas linguagens em artes visuais são a *assemblage*, a instalação, a pintura e a *performance*.
- Ⓑ O entendimento do fazer artístico não depende da realidade social da qual esse fazer participa.
- Ⓒ O confronto entre diferentes mundos sociais transforma a obra de arte em um veículo de ideias, sentimentos e desejos.
- Ⓓ A diversidade cultural é acessível a qualquer indivíduo no mundo globalizado atual.
- Ⓔ Obras de arte resultam de processos criativos e, por isso, jamais se submetem a mecanismos preconceituosos e hierarquizados de enunciação.

Espaço livre**Texto 35A1-II**

A vida era um tempo misturado do antes-agora-depois-e-do-depois-ainda. A vida era a mistura de todos e de tudo. Dos que foram, dos que estavam sendo e dos que viriam a ser.

Conceição Evaristo



Sérgio Adriano H. *Enciclopédia de Municípios Brasileiros Quilombos*. Objeto. 2023. Livro *Enciclopédia dos Municípios Brasileiros* recortado com a palavra QUILOMBOS, páginas coladas preenchidas com cola e terra do Quilombo dos Palmares, sobre divisória colonial.

A diversidade cultural vem acompanhada de narrativas identitárias que redimensionam a historiografia da arte brasileira. Assim, é inevitável e até mesmo desejável o confronto e a confluência entre mundos sociais e valores que podem apresentar diferentes versões, contradições e imprecisões sobre os mesmos fatos, eventos e acontecimentos.

A diferença entre hierarquias sociais transparece também nos itens do cotidiano. Às vezes, objetos comuns representam *status* relativos às camadas simbólicas ou aos grupos sociais aos quais estão associados. O mesmo acontece com materiais e técnicas utilizados em manifestações artísticas.

Questão 29

Considerando a obra e as informações apresentadas no texto 35A1-II, assinale a opção correta acerca da arte brasileira.

- Ⓐ *Assemblage* e colagem, por serem técnicas de artesanato, desmerecem o fazer artístico.
- Ⓑ O racismo estrutural não afeta as narrativas históricas, nem as formas de representação artística.
- Ⓒ Quilombos são lugares de resistência ao *status quo*, razão por que não podem ser tema em manifestações artísticas porque estas são, por excelência, instâncias de prestígio.
- Ⓓ O objeto, como linguagem artística, incorpora elementos do cotidiano para realizações plásticas.
- Ⓔ Na obra reproduzida no texto, o contraste entre o livro como objeto cotidiano e a divisória de madeira faz que a obra apresentada seja uma escultura.

Questão 30

Tendo em vista que todo momento histórico carrega consigo a necessidade de que as novas gerações desempenhem o domínio de conhecimentos específicos, de linguagens e de relações simbólicas, neles inclusa a arte, e considerando as informações apresentadas no texto 35A1-II, assinale a opção correta acerca da arte brasileira.

- A** Nem toda tradição artística é uma forma de exclusão. Algumas, inclusive, marcam a ausência de representatividade simbólica e assim corroboram preconceitos.
- B** Qualquer manifestação artística pode ser um comentário social, uma denúncia política, um apelo ao bom senso, uma proposta de contemplação, uma evidência do sublime.
- C** Narrativas afro-diaspóricas não fazem parte da historiografia da arte brasileira.
- D** Ao fazer uma incisão no livro que compõe a obra reproduzida no texto, o artista realizou uma ação de vandalismo e, com isso, inviabilizou a discussão patrimonial que poderia transcorrer a partir da análise do objeto estético.
- E** As condições sociais de possibilidade de um artista determinam a configuração de sua legitimidade, não podendo os artistas ser pessoas de moral duvidosa.

Questão 31

No que se refere à base nacional comum curricular (BNCC) dos anos iniciais do ensino fundamental para a disciplina de arte, a habilidade correspondente ao objeto de conhecimento contextos e práticas da unidade temática de artes visuais é

- A** reconhecer algumas categorias do sistema das artes visuais: museus, galerias, instituições, artistas, artesãos, curadores etc.
- B** identificar e apreciar formas distintas das artes visuais tradicionais e contemporâneas, cultivando a percepção, o imaginário, a capacidade de simbolizar e o repertório imagético.
- C** experimentar improvisações, composições e sonorização de histórias, entre outros, utilizando vozes, sons corporais e(ou) instrumentos musicais convencionais ou não convencionais, de modo individual, coletivo e colaborativo.
- D** conhecer e valorizar o patrimônio cultural, material e imaterial de culturas diversas, em especial a brasileira, incluindo-se suas matrizes indígena, africana e europeia, de diferentes épocas e favorecendo-se a construção de vocabulário e repertório relativos às diferentes linguagens artísticas.
- E** descobrir teatralidades na vida cotidiana, identificando-se elementos teatrais: variadas entonações de voz, diferentes fisicalidades, diversidade de personagens e narrativas etc.

Questão 32

Assinale a opção que apresenta o nome do(a) precursor(a) da arte muralista da Bahia, por pintar, em 1949, os murais do bar Anjo Azul, em Salvador.

- A** Carlos Mangano
- B** Maria Célia Amado Calmon
- C** Mário Cravo Júnior
- D** Carlos Bastos
- E** Jenner Augusto

Questão 33

Acerca do tema artes audiovisuais: TV, cinema, fotografia, multimídia — novos recursos/novas linguagens —, julgue os itens a seguir.

- I** A adoção de recursos audiovisuais moderniza os métodos de aprendizagem e enriquece a experiência sensorial dos estudantes.
- II** A abstração e a capacidade imaginativa dos estudantes podem ser empobrecidas pelo exagero no uso de recursos audiovisuais em sala de aula.
- III** O uso de recursos audiovisuais em sala de aula pode promover maior acessibilidade aos conteúdos ensinados e aumento das fontes de informação disponibilizadas aos alunos.

Assinale a opção correta.

- A** Apenas o item III está certo.
- B** Apenas os itens I e II estão certos.
- C** Apenas os itens I e III estão certos.
- D** Apenas os itens II e III estão certos.
- E** Todos os itens estão certos.

Questão 34

Na arte urbana que surgiu no Brasil na década de 70 do século passado, a técnica de utilização de papel rígido recortado para molde e tinta, geralmente em *spray*, para fixar ilustrações e desenhos em ruas, postes e paredes é o(a)

- A** grafite.
- B** cartaz lambe-lambe.
- C** poema urbano.
- D** instalação artística.
- E** estêncil.

Questão 35

Em relação a roteiros audiovisuais, sinopse é entendida como

- A** definição de locais e horários de filmagem.
- B** descrição detalhada do cenário.
- C** breve resumo da ideia.
- D** diálogos entre personagens.
- E** desenho de cenas e ângulos de filmagem.

Questão 36

Os objetos de conhecimento da disciplina de arte previstos na BNCC do ensino fundamental para a disciplina de arte incluem

- I** o teatro.
- II** a música.
- III** a dança.
- IV** as artes visuais.
- V** as artes integradas.

Assinale a opção correta.

- A** Apenas os itens I, II, III e IV estão certos.
- B** Apenas os itens I, II, IV e V estão certos.
- C** Apenas os itens I, III, IV e V estão certos.
- D** Apenas os itens II, III e V estão certos.
- E** Todos os itens estão certos.

Questão 37

A respeito da dança no Brasil, julgue os itens subsequentes.

- I A dança no Brasil resulta da fusão dos costumes indígenas, africanos e portugueses.
- II Músicas animadas, com letras simples e populares, figurinos e cenários representativos compõem as danças folclóricas brasileiras.
- III As danças do folclore brasileiro são realizadas, geralmente, em espaços fechados para garantir a segurança dos dançarinos e da assistência.

Assinale a opção correta.

- A Apenas o item II está certo.
- B Apenas os itens I e II estão certos.
- C Apenas os itens I e III estão certos.
- D Apenas os itens II e III estão certos.
- E Todos os itens estão certos.

Questão 38

No que se refere à música no Brasil, o estilo consagrado pelo artista pernambucano Luiz Gonzaga foi o

- A axé.
- B samba.
- C frevo.
- D sertanejo.
- E baião.

Questão 39

Em relação à música no Brasil, o artista considerado precursor da bossa nova é

- A João Gilberto.
- B Alceu Valença.
- C Zeca Baleiro.
- D Pixinguinha.
- E Gilberto Gil.

Questão 40

Acerca do teatro no Brasil, o movimento criado por Augusto Boal que coloca a arte a serviço da inclusão social é denominado teatro

- A surrealista.
- B do estudante.
- C de comédia.
- D do oprimido.
- E realista.

Questão 41

Planejar é uma atividade primordial na ação docente. Entre os diversos tipos de planejamentos, aquele que interfere diretamente na aula é o

- A plano de ensino.
- B plano de aula.
- C plano de curso.
- D planejamento participativo.
- E plano da escola.

Questão 42

No caso da educação especial inclusiva, a orientação é de que ela deve ser iniciada

- A nas instituições específicas que ofertam atendimento educacional especializado.
- B nos programas de enriquecimento curricular, ensino de linguagens e códigos específicos de comunicação e sinalização.
- C nas escolas regulares, durante o horário das aulas da classe comum, em turmas específicas para cada tipo de deficiência.
- D em centros de atendimento educacional especializados, públicos ou privados, de acordo com a necessidade da criança.
- E em salas de aulas comuns desde a educação infantil, onde há estímulos nos aspectos físicos, emocionais, cognitivos, psicomotores e sociais.

Questão 43

Acerca de práticas docentes, fundamentos teóricos e tendências pedagógicas, assinale a opção correta.

- A Na tendência crítico-social dos conteúdos, o professor se comporta como um especialista em relações humanas, aceitando o aluno como ele é, sem intervir no processo de aprendizagem.
- B Postura libertadora é aquela em que o professor transmite a matéria conforme um sistema instrucional eficiente e efetivo em termos de resultados da aprendizagem, enquanto o aluno recebe, aprende e fixa as informações.
- C A postura tecnicista é pautada pelo diálogo como método básico, segundo o qual educador e educandos se posicionam como sujeitos do ato de conhecimento.
- D Na postura tradicional, o professor transmite o conteúdo na forma de verdade a ser absorvida, e, em consequência, a disciplina imposta é o meio mais eficaz para assegurar a atenção e o silêncio.
- E A postura renovada não diretiva consiste no provimento de condições em que professores e alunos possam colaborar para fazer progredir as trocas de experiências e conteúdos.

Questão 44

A didática na perspectiva histórico-cultural tem sido bastante utilizada na formação de professores no Brasil. Essa prática é fundamentada na teoria de

- A Piaget.
- B Vygotsky.
- C Pavlov.
- D Ausubel.
- E Skinner.

Questão 45

A pedagogia de projetos é uma estratégia pedagógica que incentiva a interdisciplinaridade e a transdisciplinaridade. A respeito desse tema, é correto afirmar que a

- A transdisciplinaridade ocorre quando as disciplinas deixam de trabalhar seus conteúdos isoladamente e focam no tema do projeto.
- B interdisciplinaridade e a transdisciplinaridade só podem existir dentro do ambiente escolar.
- C interdisciplinaridade acontece quando cada professor trabalha em sua disciplina isoladamente.
- D transdisciplinaridade é a valorização de cada disciplina em seus conteúdos particulares.
- E interdisciplinaridade é a extinção das disciplinas em função de temas gerais trabalhados.

Questão 46

As formas de avaliação escolar passaram por várias transformações ao longo da história da educação brasileira. Assinale a opção que apresenta uma característica de avaliação na perspectiva crítica.

- A** O aluno é avaliado pelo seu comportamento em sala de aula.
- B** Fundamenta-se no paradigma construtivista.
- C** O avaliador exerce papel de juiz.
- D** Enfatiza o resultado (produto).
- E** Enfatiza a memorização.

Questão 47

Na visão histórico-cultural, a escola é concebida como espaço de relações sociais e humanas, por isso traz em si uma dimensão política e transformadora. Tal dimensão é manifestada quando

- A** a escola se posiciona de forma neutra frente à sociedade.
- B** a educação trata os alunos como sujeitos históricos.
- C** os docentes são antiéticos frente aos estudantes.
- D** a escola reproduz a ideologia dos grupos dominantes.
- E** a instituição ignora a formação integral do ser humano.

Questão 48

O projeto político-pedagógico é um importante documento da escola porque

- A** capacita seus membros a decidir livremente.
- B** é elaborado pelos gestores da escola.
- C** limita a intervenção das políticas públicas na ação da escola.
- D** viabiliza a gestão democrática na escola.
- E** define quais conteúdos devem ser trabalhados em sala de aula.

Questão 49

A Constituição Federal de 1988 é um importante marco referencial na elaboração de políticas públicas para a educação básica do Brasil. Nessa perspectiva, é correto afirmar que as políticas públicas para a educação básica

- A** devem ser construídas levando-se em consideração os interesses dos partidos políticos.
- B** são direcionadas para apenas uma parcela da população.
- C** dependem da vontade individual dos representantes públicos.
- D** visam diminuir o fracasso escolar provocado pelas classes menos favorecidas.
- E** devem garantir o acesso à educação de qualidade.

Questão 50

A gestão democrática na escola tem como princípio

- A** a centralização das decisões nas regras e nos procedimentos administrativos, dando mais ênfase às tarefas do que às pessoas.
- B** o poder e a autoridade, exercidos unilateralmente, enfatizando as relações de subordinação, retirando das pessoas o direito de pensar e decidir sobre seu trabalho.
- C** a percepção do diretor como único responsável pelo êxito das ações do grupo sob seu comando e do baixo grau de participação das pessoas.
- D** a visão de que a escola é uma estrutura totalmente objetiva, neutra e independente das pessoas.
- E** o pressuposto de que a escola é uma construção social composta pelas subjetividades dos professores, alunos, pais, funcionários e integrantes da comunidade.

Espaço livre