



CONCURSO PARA PROVIMENTO DE CARGOS DO MUNICÍPIO DE CURVELO

MÉDICO EAP (EQUIPE ATENÇÃO PRIMÁRIA)

Código: 432

ABRA APENAS QUANDO AUTORIZADO.

Leia com atenção as seguintes instruções:

- Este caderno contém as **40 questões** da Prova Objetiva, composta por: 15 questões de Língua Portuguesa, 5 questões de Legislação Municipal, 5 questões de Conhecimentos Gerais, 5 questões de Matemática / Raciocínio Lógico, 10 questões de Conhecimentos Específicos e a Proposta de Redação. Caso haja algum problema em seu caderno de provas, informe ao aplicador.
- As informações / instruções dadas no dia da prova complementam o edital.
- Durante as provas, não é permitido o uso de dispositivos eletrônicos de qualquer tipo e celulares, assim como relógios e materiais de consulta.
- Será permitido ao candidato levar o rascunho contendo somente as marcações das respostas da Prova Objetiva. Use a Folha de Respostas (versão do candidato) reproduzida no final do Caderno de Provas apenas para marcar seu Gabarito. Esse rascunho deverá ser destacado pelo aplicador.
- Na Folha de Respostas:**
 - Confira seu nome, número de inscrição e cargo.
 - Assine, A TINTA, no espaço próprio indicado.
 - Transcreva a seguinte frase, com sua caligrafia usual, mantendo as letras maiúsculas e minúsculas, desconsiderando aspas e autoria:

“A vida sem ciência é uma espécie de morte.”

Sócrates
- A Folha de Respostas deve ser assinada e não deve ser dobrada, amassada ou rasurada.
- Sua resposta **NÃO** será computada se houver marcação de mais de uma alternativa, questões não assinaladas ou rasuradas.
- Ao transferir as respostas para a Folha de Respostas:
 - Use somente caneta AZUL ou PRETA, preenchendo toda a área reservada à letra correspondente à resposta solicitada em cada questão, conforme o modelo:

	A	B	C	D
1	<input checked="" type="checkbox"/>	<input type="checkbox"/>	<input type="checkbox"/>	<input type="checkbox"/>
 - Assinale somente uma alternativa em cada questão e não deixe nenhuma questão sem resposta.
- Sua prova e Folha de Respostas poderão ser entregues somente após o término do período de sigilo: 1 hora.
- Não é permitido levar o caderno de prova, nem mesmo o rascunho da redação. Ao entregar sua prova, recolha seus objetos, deixe a sala de provas e, em seguida, o prédio. Até deixar as dependências do local de prova, continuam válidas as proibições do uso de aparelhos eletrônicos e celulares, bem como não lhe é mais permitido o uso dos sanitários.
- Os três últimos candidatos deverão permanecer na sala até que o último candidato termine sua Prova, devendo todos assinar a Ata de Sala, atestando a idoneidade da fiscalização das provas, retirando-se da sala de prova de uma só vez. Nas salas que por atendimento a condição especial para realização das provas tiver apenas um candidato, ao término da prova a Ata de sala será assinada pelo candidato, pelo aplicador e por um fiscal para atestar a idoneidade da fiscalização.
- O Caderno de Questões e os gabaritos das Provas Objetivas serão divulgados no endereço eletrônico www.gestaodeconcursos.com.br, no dia subsequente à data de realização da Prova.

**DURAÇÃO TOTAL DAS PROVAS, INCLUINDO
TRANSCRIÇÕES DAS RESPOSTAS PARA AS
FOLHAS DE RESPOSTAS E AS ASSINATURAS:**

QUATRO HORAS

Escreva seu nome completo de forma legível.

NOME: _____

INSTRUÇÃO: Leia o texto I para responder às questões de 1 a 5.

TEXTO I

Covid longa e efeitos na função cerebral

Após contraírem covid-19, é comum que pacientes relatem dificuldades com funções ou habilidades cognitivas, como a capacidade de relembrar memórias, concentrar-se em tarefas ou encontrar as palavras certas durante uma conversa.

Esses sintomas são frequentemente denominados “nevoeiro mental”. São especialmente comuns entre as pessoas que apresentam sintomas persistentes ou de longo prazo – a chamada covid longa.

No último levantamento, em março de 2023, um milhão de pessoas com covid longa no Reino Unido tiveram dificuldade de concentração, e 750 mil apresentaram perda de memória ou confusão mental.

Em curto prazo, os sintomas do nevoeiro mental podem prejudicar a capacidade das pessoas de realizar suas tarefas diárias normais, como o trabalho e o cuidado com os filhos, e reduzir sua qualidade de vida.

No longo prazo, as leves dificuldades cognitivas podem evoluir até se tornarem condições mais graves, como demência. De fato, a infecção por covid-19, de forma geral, vem sendo relacionada ao aumento do risco de diagnóstico de demência.

A fim de auxiliar as pessoas no curto e no longo prazo, é importante compreender a natureza, a magnitude e a duração dos efeitos do nevoeiro mental e da covid longa, de forma mais ampla, sobre as funções cognitivas.

[...]

Disponível em: <https://www.msn.com/pt-br/saude/medicina/covid-longa-estudo-identifica-efeitos-na-função-cerebral-até-2-anos-após-infecção/ar-AA1eJnQ1?ocid=AMZN>. Acesso em: 28 ago. 2023 (adaptado).

QUESTÃO 1

Com base no texto I, analise as afirmativas a seguir.

- I. Dificuldades com a capacidade de relembrar memórias, concentrar-se em tarefas ou encontrar as palavras certas durante uma conversa são sintomas frequentemente denominados “nevoeiro mental”.
- II. Um levantamento mostrou que, no Reino Unido, um milhão de pessoas com histórico de infecção por covid de longo prazo apresentaram dificuldades cognitivas como perda de memória ou confusão mental.
- III. Os sintomas do nevoeiro mental podem, em curto prazo, prejudicar a capacidade das pessoas de realizar suas tarefas diárias normais e, em longo prazo, evoluir até se tornarem condições mais graves, como demência.

Estão corretas as afirmativas

- A) I e II, apenas.
- B) II e III, apenas.
- C) I e III, apenas.
- D) I, II e III.

QUESTÃO 2

Assinale a alternativa em que o recurso de coesão destacado está incorretamente analisado nos parênteses.

- A) **Esses sintomas** são frequentemente denominados “nevoeiro mental”. (substituição lexical)
- B) [...] entre as pessoas que apresentam **sintomas** persistentes ou de longo prazo [...]. (paráfrase)
- C) [...] vem sendo relacionada ao aumento do risco de diagnóstico de **demência**. (repetição propriamente dita)
- D) [...] a capacidade das pessoas de realizar **suas** tarefas diárias normais [...]. (substituição gramatical)

QUESTÃO 3

Assinale a alternativa em que a expressão destacada, usada no texto I, funciona como modalizador.

- A) “Esses sintomas são **frequentemente** denominados ‘nevoeiro mental’.”
- B) “São **especialmente** comuns entre as pessoas que apresentam sintomas persistentes ou de longo prazo – a chamada covid longa.”
- C) “**De fato**, a infecção por covid-19, de forma geral, vem sendo relacionada ao aumento do risco de diagnóstico de demência.”
- D) “[...] é importante compreender a natureza, a magnitude e a duração **dos efeitos do nevoeiro mental e da covid longa, de forma mais ampla**, sobre as funções cognitivas.”

QUESTÃO 4

Assinale a alternativa em que a vírgula é usada para separar uma oração subordinada adverbial.

- A) “Após contraírem covid-19, é comum que pacientes relatem dificuldades com funções ou habilidades cognitivas [...]”
- B) “No último levantamento, em março de 2023, um milhão de pessoas com covid longa no Reino Unido tiveram dificuldade de concentração [...]”
- C) “Em curto prazo, os sintomas do nevoeiro mental podem prejudicar a capacidade das pessoas de realizar suas tarefas diárias normais [...]”
- D) “No longo prazo, as leves dificuldades cognitivas podem evoluir até se tornarem condições mais graves [...]”

QUESTÃO 5

Assinale a alternativa em que a relação semântica sinalizada pelo conector destacado está incorretamente analisada nos parênteses.

- A) “[...] como a capacidade de relembrar memórias, concentrar-se em tarefas **ou** encontrar as palavras certas durante uma conversa.” (alternância)
- B) “[...] é comum **que** pacientes relatem dificuldades com funções ou habilidades cognitivas [...]” (explicação)
- C) “[...] comuns entre as pessoas **que** apresentam sintomas persistentes ou de longo prazo [...]” (restrição)
- D) “**A fim de** auxiliar as pessoas no curto e no longo prazo, é importante compreender [...]” (finalidade)

INSTRUÇÃO: Leia o texto II para responder às questões 6 e 7.

TEXTO II

Efeitos da covid longa são equivalentes a envelhecer 10 anos

Pessoas que tiveram covid-19 longa podem ter as atividades cerebrais tão afetadas quanto se tivessem envelhecido 10 anos, de acordo com um estudo feito pela King's College London, do Reino Unido. Os cientistas também descobriram que os impactos da infecção chegam a ser sentidos por até dois anos.

A pesquisa, publicada na revista *The Lancet* no dia 21 de julho, investigou as sequelas pós-covid nas pessoas totalmente recuperadas da infecção e naquelas que continuaram a sofrer os efeitos do coronavírus por um tempo maior. Os resultados foram comparados com os de um grupo que não teve contato com o Sars-CoV-2.

É importante destacar que a covid prolongada acontece quando o paciente sente os sintomas da doença por mais de quatro semanas após o início da infecção. Em geral, os sinais mais relatados são fadiga, dificuldade de concentração, dores musculares e falta de ar.

No total, 3.335 pessoas participaram do estudo, dividido em duas etapas, entre os dias 12 de julho e 27 de agosto de 2021 e 28 de abril e 21 de junho de 2022. Os voluntários foram submetidos a testes de desempenho cognitivo nesses períodos, que avaliaram o raciocínio, atenção, memória de trabalho e controle motor.

Disponível em: <https://www.megacurioso.com.br/saude-bem-estar/126937-efeitos-da-covid-longa-sao-equivalentes-a-envelhecer-10-anos.htm>. Acesso em: 15 ago. 2023.

QUESTÃO 6

Assinale a alternativa em que a expressão nominal definida em destaque evidencia a coesão pela relação de reiteração.

- A) **“Os cientistas** também descobriram que os impactos da infecção chegam a ser sentidos por até dois anos.”
- B) **“A pesquisa**, publicada na revista *The Lancet* no dia 21 de julho, investigou as sequelas pós-covid nas pessoas totalmente recuperadas da infecção [...]”
- C) **“Os resultados** foram comparados com os de um grupo que não teve contato com o Sars-CoV-2.”
- D) **“Os voluntários** foram submetidos a testes de desempenho cognitivo nesses períodos [...]”

QUESTÃO 7

Leia este trecho.

“A pesquisa, publicada na revista *The Lancet* no dia 21 de julho, investigou as sequelas pós-covid nas pessoas totalmente recuperadas da infecção e naquelas que continuaram a sofrer os efeitos do coronavírus por um tempo maior. Os resultados foram comparados com os de um grupo que não teve contato com o Sars-CoV-2.”

Nesse trecho, as retomadas de termos por elipse permitem a reiteração sem que seja necessário repetir as palavras

- A) “sequelas” e “efeitos”.
- B) “pessoas” e “efeitos”.
- C) “pessoas” e “resultados”.
- D) “sequelas” e “resultados”.

INSTRUÇÃO: Leia o texto III para responder às questões de 8 a 10.

TEXTO III

O MEU LIXO?
Carrego comigo até encontrar uma lixeira!
Compartilhe esta ideia!
#LixoNoLixo
fb.com/cnj.official

Disponível em: <https://ambiente-inteiro-mg.webnode.page/news/o-meu-lixo-carrego-comigo-ate-encontrar-um-lixeira-compartilhe-esta-ideia/>. Acesso em: 19 jul. 2023.

QUESTÃO 8

O texto III é um cartaz publicitário que tem como finalidade

- A) compartilhar experiências, impressões e opiniões.
- B) narrar algo supostamente desconhecido pelo leitor.
- C) comentar sobre um hábito comum das pessoas da cidade.
- D) instruir sobre a necessidade de jogar lixo no lugar certo.

QUESTÃO 9

Em relação à expressão “O meu lixo?”, é correto afirmar que se trata de uma construção de tópico que

- A) indica uma quebra de continuidade no texto.
- B) implica retomada de informação dada no texto.
- C) fornece uma dica sobre o assunto do texto.
- D) funciona na inserção de tema derivado no texto.

QUESTÃO 10

No texto III, o período “Compartilhe esta ideia!” é formado por

- A) um verbo no imperativo seguido de um complemento verbal.
- B) um verbo no indicativo seguido de um complemento nominal.
- C) um verbo no imperativo seguido de um sujeito posposto.
- D) um verbo no subjuntivo seguido de um complemento verbal.

INSTRUÇÃO: Leia o texto IV para responder às questões de 11 a 15.

TEXTO IV

Temidas bactérias

Elas estão em toda parte e já habitam a Terra desde muito antes dos seres humanos. É estranho pensar no assunto, mas podemos encontrar milhares de bactérias dentro e fora do nosso corpo. A convivência não é sempre prejudicial, muito pelo contrário: em alguns casos elas ajudam no bom funcionamento do intestino e na defesa contra certas doenças, através da estimulação do sistema imunológico.

Muitos antibióticos são produzidos pelas próprias bactérias ou por fungos. Uma das grandes descobertas da ciência, protagonizada por Alexander Fleming, foi a penicilina. A substância, que já salvou milhares de vidas, é produzida pelo fungo *Penicillium chrysogenum*.

Algumas bactérias são nocivas à saúde e causam infecções. Hábito comum entre os brasileiros, a automedicação pode trazer problemas sérios para a saúde. Uma das consequências do uso de remédios por conta própria ou sem seguir o tratamento indicado pelo médico é o aparecimento de bactérias resistentes aos medicamentos. Isso provoca a falta de resposta ao tratamento, com a persistência da infecção. Quanto mais antibiótico tomamos, maior a possibilidade de surgirem bactérias cada vez mais resistentes, como, por exemplo, a *Klebsiella pneumoniae carbanemase* (KPC).

Pensando nisso, a Agência Nacional de Vigilância Sanitária (Anvisa) aumentou a fiscalização sobre a venda de antibióticos nas farmácias. Instituiu medidas como obrigatoriedade e retenção da receita médica e multas altíssimas, caso as farmácias desrespeitem a legislação. Nos hospitais, foram feitas campanhas para a constante desinfecção das mãos e dos instrumentos usados nos pacientes.

Disponível em: <https://www.fiojovem.fiocruz.br/content/temidas-bacterias>. Acesso em: 29 ago. 2023 (adaptado).

QUESTÃO 11

Com base no texto IV, é correto afirmar que

- A) as bactérias são nocivas à saúde dos seres humanos por causarem infecções em nosso corpo.
- B) a automedicação pode causar o aparecimento de bactérias resistentes aos medicamentos.
- C) a convivência com as bactérias que estão dentro e fora do nosso corpo é prejudicial à saúde.
- D) a obrigatoriedade da receita médica e sua retenção são medidas instituídas pelos hospitais.

QUESTÃO 12

Assinale a alternativa em que o valor semântico do conector destacado está incorretamente analisado nos parênteses.

- A) “É estranho pensar no assunto, **mas** podemos encontrar milhares de bactérias dentro e fora do nosso corpo.” (contraste)
- B) “Algumas bactérias são nocivas à saúde **e** causam infecções.” (adição)
- C) “**Quanto mais** antibiótico tomamos, maior a possibilidade de surgirem bactérias cada vez mais resistentes [...]” (comparação)
- D) “Instituí medidas como obrigatoriedade e retenção da receita médica e multas altíssimas, **caso** as farmácias desrespeitem a legislação.” (condição)

QUESTÃO 13

Leia este trecho.

“A convivência não é sempre prejudicial, muito pelo contrário: em alguns casos elas ajudam no bom funcionamento do intestino e na defesa contra certas doenças, através da estimulação do sistema imunológico.”

Os dois-pontos são usados nesse trecho para

- A) apresentar uma citação.
- B) indicar uma hesitação.
- C) separar uma oração apositiva.
- D) anunciar um esclarecimento.

QUESTÃO 14

Assinale a alternativa em que o termo em destaque exerce a função de sujeito da oração a que pertence.

- A) “[...] podemos encontrar **milhares de bactérias** dentro e fora do nosso corpo.”
- B) “Isso provoca **a falta de resposta ao tratamento**, com a persistência da infecção [...]”
- C) “[...] maior a possibilidade de surgirem **bactérias cada vez mais resistentes** [...]”
- D) “Instituí **medidas** como obrigatoriedade e retenção da receita médica e multas altíssimas [...]”

QUESTÃO 15

Assinale a alternativa em que a classe da palavra destacada está corretamente analisada nos parênteses.

- A) “A convivência não é **sempre** prejudicial [...]” (advérbio)
- B) “A substância que **já** salvou milhares de vidas [...]” (conjunção)
- C) “Uma das consequências do uso de remédios **por** conta própria [...]” (advérbio)
- D) “Nos hospitais foram feitas campanhas **para** a constante desinfecção das mãos [...]” (conjunção)

LEGISLAÇÃO MUNICIPAL

QUESTÃO 16

De acordo com a Lei nº 910, de 18 de novembro de 1976, que contém o Estatuto dos Funcionários Públicos do Município de Curvelo, o funcionário revertido, a pedido, não poderá ser novamente aposentado, com maior remuneração, antes de decorridos _____ anos da reversão, salvo se sobrevier moléstia que o incapacite para o serviço público.

Assinale a alternativa que completa corretamente a lacuna anterior.

- A) dois
- B) cinco
- C) oito
- D) dez

QUESTÃO 17

Sobre os direitos e vantagens do servidor, previstos na Lei nº 910, de 18 de novembro de 1976, que contém o Estatuto dos Funcionários Públicos do Município de Curvelo, assinale a alternativa incorreta.

- A) É proibida a acumulação de férias, salvo imperiosa necessidade de serviço, expressa e previamente declarada em lei.
- B) A licença dependente de exame médico será concedida pelo prazo indicado no laudo ou atestado.
- C) O funcionário em gozo de licença deverá comunicar ao chefe da repartição o local onde possa ser encontrado.
- D) À funcionária que adotar ou obtiver guarda judicial de criança de até um ano de idade, serão concedidos 90 dias de licença remunerada.

QUESTÃO 18

No que diz respeito às regras e conceitos previstos na Lei Complementar nº 177, de 11 de maio de 2022, que dispõe sobre o Plano de Cargos e Vencimentos da Prefeitura Municipal de Curvelo e dá outras providências, analise as afirmativas a seguir.

- I. Grupo ocupacional é o agrupamento de cargos de carreira de natureza, requisitos e responsabilidades semelhantes, que justifiquem tratamento de vencimentos, segundo a natureza do trabalho, ou grau de conhecimento exigido pelo seu desempenho.
- II. Vantagem é o acréscimo pecuniário ao vencimento, concedido a título definitivo ou transitório ao servidor, em razão de condições legalmente previstas.
- III. Carreira é o agrupamento de classes da mesma profissão ou atividades escalonadas segundo a hierarquia do serviço, para acesso privativo dos titulares dos cargos que a integram, mediante provimento originário.

Está(ão) correta(s) a(s) afirmativa(s)

- A) I, apenas.
- B) II, apenas.
- C) I e III, apenas.
- D) I, II e III.

QUESTÃO 19

No que diz respeito ao vencimento e à remuneração e as normas estabelecidas pela Lei Complementar nº 177, de 11 de maio de 2022, que dispõe sobre o Plano de Cargos e Vencimentos da Prefeitura Municipal de Curvelo e dá outras providências, assinale a alternativa incorreta.

- A) Vencimento é a retribuição pecuniária paga ao servidor ocupante de cargo do quadro geral dos servidores pelo efetivo exercício no cargo.
- B) Não haverá redução proporcional de vencimento quando a redução da jornada se fizer em virtude da legislação federal ou de atividades perigosas ou nocivas à saúde.
- C) É vedado à Administração Pública realizar a compensação das horas extras que excederem o limite estabelecido em lei, com a concessão de folga ou redução de jornada em outro dia.
- D) As horas que excederem a carga horária estabelecida para o cargo serão consideradas como extras, até o limite de 44 horas mensais, e serão remuneradas em espécie.

QUESTÃO 20

Não é uma competência do Município de Curvelo, de acordo com a sua Lei Orgânica:

- A) Legislar sobre assuntos de interesse local.
- B) Instituir e arrecadar seus tributos e aplicar suas rendas.
- C) Estabelecer cultos religiosos ou igrejas.
- D) Sinalizar as vias públicas urbanas e rurais.

CONHECIMENTOS GERAIS

QUESTÃO 21

Quem mora ou já visitou regiões remotas do país sabe que a qualidade da rede de celular nesses locais costuma ser baixa — quando não inexistente. Nessa hora, vale tudo para tentar recuperar um pontinho do sinal, até pensar nas gambiarras mais inusitadas. É o caso da antena feita com garrafa PET, pedras e areia, uma técnica famosa que, de vez em quando, ganha destaque nas redes sociais e voltou a viralizar no TikTok nesta semana.

Disponível em: <https://www.uol.com.br/tilt/noticias/redacao/2023/07/30/sem-sinal-de-celular-antena-feita-com-garrafa-pet-faz-sucesso-nas-redes.htm?cmpid=copiaecola>. Acesso em: 30 jul. 2023.

O trecho destacado da reportagem coloca em evidência que

- A) a ocupação de regiões remotas, de forma sazonal, como férias e feriados, não justifica o investimento em antenas de telefonia.
- B) improvisos são as estratégias que possibilitam o acesso à telefonia móvel em áreas remotas.
- C) pedras e areia podem, combinados ao plástico, ser bons condutores de sinais eletromagnéticos.
- D) regiões remotas costumam apresentar muitas dificuldades para acessar a telefonia móvel.

QUESTÃO 22

No texto apresentado no Projeto de Lei nº 685/22 do Senado, há determinação para que o botão do pânico seja instalado discretamente em local de fácil acesso, tanto pelo motorista quanto pelo cobrador. Além disso, é imprescindível que seu funcionamento seja silencioso.

“O projeto prevê que, quando uma situação de perigo está em curso, o botão de pânico pode ser acionado informando a localização do veículo à polícia. A aplicação é similar à utilizada por mulheres como medida protetiva contra a violência doméstica. O tempo de reação para auxiliar veículos de transporte público precisa ser o menor possível.”

Disponível em: <https://www.uol.com.br/carros/noticias/redacao/2023/07/30/destino-assalto-como-e-o-botao-do-panico-dos-onibus-que-chega-em-2023.htm>. Acesso em: 30 jul. 2023.

O texto faz referência a uma medida que vem sendo implantada em diversas cidades do Brasil, o botão do pânico, instalado em ônibus utilizados para o transporte público. Qual é a função desse botão?

- A) Alertar órgãos de segurança pública e empresas sobre possíveis situações perturbadoras da segurança no transporte público.
- B) Emitir alerta aos passageiros do transporte coletivo sobre a provável ocorrência de situação criminosa dentro do veículo.
- C) Garantir que as empresas de ônibus mantenham pelo menos duas funções distintas, motorista e cobrador, no interior dos veículos.
- D) Permitir o acionamento por mulheres usuárias de transporte público expostas a situações de violência sexual ou de gênero.

QUESTÃO 23

Um mapeamento do CNJ de 2019 mostra o avanço da prática nos Tribunais de Justiça e Regionais Federais. Entre os que adotam a perspectiva, 88,6% consideram que a Justiça Restaurativa contribui para o fortalecimento da rede de promoção e garantia de direitos, e 9,1% entendem não haver nenhum tipo de contribuição. A presidente do Supremo Tribunal Federal (STF), Rosa Weber, declarou 2023 como o Ano da Justiça Restaurativa na Educação, num plano de difundir práticas para prevenir a violência nas escolas, nas quais muitas meninas e mulheres são vítimas.

Disponível em: <https://www.uol.com.br/>. Acesso em: 21 ago. 2023.

No Brasil, a prática da Justiça Restaurativa tem sido utilizada, como um dos métodos com vistas à redução do punitivismo.

A Justiça Restaurativa busca a

- A) obrigatoriedade de utilização desse método pela justiça para julgar crimes com menor grau de periculosidade.
- B) participação da vítima na resolução dos casos, e do agressor, assumindo a responsabilidade pelos danos causados.
- C) proposição de prestação de trabalhos à comunidade como forma alternativa de cumprimento de pena.
- D) resolução de conflitos de gênero, principalmente quando envolvem problemas de violência doméstica.

QUESTÃO 24

O diretor-geral da agência (FAO), José Graziano da Silva [...] cita como exemplo [...] o Brasil que “praticamente conseguiu eliminar a fome em menos de 10 anos”. Em 2001, 11% da população brasileira não tinha o suficiente para se alimentar. Este índice passou para 2% em 2010.

Disponível em: <https://news.un.org/pt/story/2018/10/1643882>. Acesso em: 14 ago. 2023.

Em 2022 a Organização das Nações Unidas (ONU) anunciou que o Brasil voltou ao mapa da fome. A prevalência da insegurança alimentar grave atingiu 15,4 milhões de brasileiros, ou seja, 7,3% da população, entre 2019 e 2021. Os números do inquérito mostram que a prevalência da fome se dá entre as mulheres negras que são chefes de família nas regiões Norte e Nordeste.

Disponível em: <https://www.uol.com.br/ecoa/ultimas-noticias/2023/08/12/a-fome-do-brasil-e-negra-feminina-e-vive-nas-regioes-norte-e-nordeste.htm>. Acesso em: 14 ago. 2023.

O primeiro texto foi publicado em 2018 e, o segundo, em 2023. Os dados apresentados por ambos em relação à fome no Brasil revelam, entre outros elementos, que

- A) a pandemia da Covid-19, entre 2020 e 2022, contribuiu para o retorno do Brasil ao mapa da fome.
- B) as análises não permitem comparação porque, se a primeira é geral, a segunda apresenta recorte de raça e região.
- C) o Brasil, ao reduzir potencialmente a insegurança alimentar, é apontado pela FAO/ONU como exemplo a seguir.
- D) os dados são instáveis, variando conforme a sazonalidade climática, favorecendo ou prejudicando a agricultura.

QUESTÃO 25

Missão indiana Chandrayaan-3 pousa com sucesso na Lua

Iniciativa torna Índia quarto país a realizar uma alunissagem, depois de Rússia, EUA e China

Disponível em: <https://www1.folha.uol.com.br/ciencia/2023/08/missao-indiana-chandrayaan-3-pousa-com-sucesso-na-lua.shtml>. Acesso em: 23 ago. 2023.

O fato destacado pela manchete do jornal ganha mais destaque quando se sabe que o pouso ocorreu no polo sul da Lua, o que possibilita:

- A) Acessar possíveis reservas de água em solo lunar, recurso valiosíssimo para futuros projetos na Lua.
- B) Pousar no lado escuro da Lua, mas em região de manobras mais fáceis, por estar mais próximo da Terra.
- C) Quebrar a hegemonia dos EUA e da Rússia em missões científicas no espaço e, particularmente, na Lua.
- D) Transferir tecnologia de voos espaciais para os países do chamado Sul Global, agora sob a liderança indiana.

MATEMÁTICA / RACIOCÍNIO LÓGICO

QUESTÃO 26

Em uma empresa, todos os funcionários trabalham 6 dias e folgam 1 dia na semana. Para tentar atender às preferências pessoais de todos, o diretor da empresa fez uma enquete questionando a cada funcionário em qual dia ele gostaria de ter a folga semanal. O objetivo da empresa era atender a todos, de modo que não acontecesse de três ou mais funcionários ficarem de folga no mesmo dia da semana.

Se o diretor da empresa conseguiu cumprir seu objetivo e todos os funcionários tiveram as preferências atendidas, essa empresa possui, no máximo,

- A) 14 funcionários.
- B) 15 funcionários.
- C) 20 funcionários.
- D) 21 funcionários.

QUESTÃO 27

Quatro amigos foram questionados sobre tais idades, e o que cada um respondeu foi:

- Allan: "Eu sou o mais novo."
- Bruno: "Eu sou o mais velho."
- Celso: "Allan está mentindo."
- Douglas: "Os três estão mentindo."

Qual desses quatro amigos necessariamente está mentindo?

- A) Allan.
- B) Bruno.
- C) Celso.
- D) Douglas.

QUESTÃO 28

N bolas idênticas, numeradas de 1 a **N**, foram colocadas dentro de uma urna. Serão sorteadas duas dessas bolas, sucessivamente. Observa-se a probabilidade de ocorrência do evento A: "as bolas sorteadas sejam de números consecutivos, em qualquer ordem".

Sabendo que há mais de 10 bolas na urna, e que, se a primeira bola sorteada for a de número 7, a probabilidade de A ocorrer é $1/22$, qual é o valor de **N**?

- A) 22.
- B) 23.
- C) 44.
- D) 45.

QUESTÃO 29

Um número é chamado capicua quando pode ser lido partindo da esquerda ou da direita, resultando no mesmo valor. Exemplos: 34543, 7667, 5555, etc. Considere números de 8 algarismos formados por datas no formato DD/MM/AAAA. Por exemplo, 24 de julho de 2013 é o número 24072013, de modo que dia 20 de fevereiro de 2002 forma um número capicua.

Considerando todos os números formados pelas datas de 1º de janeiro de 1001 até 31 de dezembro de 2000, o número máximo de números capicua formados pelas datas de um mesmo ano é igual a:

- A) 1
- B) 3
- C) 10
- D) 12

QUESTÃO 30

Uma criação de coelhos começou com um número par de indivíduos. Metade deles não se reproduziu. A outra metade formou casais monogâmicos, cada um com 4 filhotes. Essa geração de filhotes repetiu a primeira: metade deles não se reproduziu, enquanto a outra metade formou casais também monogâmicos com 4 filhotes cada.

Considerando que não houve morte de coelhos ou outra variação populacional além das descritas no enunciado, qual é a razão entre o número final e o número inicial de indivíduos na criação?

- A) 2.
- B) 2,5.
- C) 4.
- D) 4,5.

CONHECIMENTOS ESPECÍFICOS

MÉDICO EAP (EQUIPE ATENÇÃO PRIMÁRIA)

QUESTÃO 31

Homem de 74 anos de idade, sabidamente portador de cirrose hepática por etilismo, com varizes esofágicas, acompanhado há anos por seu médico assistente, apresentou vômitos sanguinolentos em grande volume seguido de perda de consciência e parada respiratória. A família chamou o médico assistente do paciente que o examinou, confirmou o óbito, e não observou sinais externos de violência.

Considerando os dados disponíveis, quem deve emitir o atestado de óbito e a causa básica do óbito são, respectivamente,

- A) o Instituto Médico Legal; choque hipovolêmico.
- B) o médico assistente; choque hipovolêmico.
- C) o Instituto Médico Legal; etilismo.
- D) o médico assistente; etilismo.

QUESTÃO 32

Em consulta médica de rotina durante o primeiro ano de vida, uma criança apresenta preensão palmar, apoia-se nas mãos em decúbito ventral, mantém-se sentada sem apoio, mas não consegue se sentar sozinha.

Ao analisar o desenvolvimento da criança, considera-se que ela está de acordo com os parâmetros estabelecidos, se ela apresentar a idade de

- A) 2 meses.
- B) 3 meses.
- C) 6 meses.
- D) 9 meses.

QUESTÃO 33

É um critério menor de insuficiência cardíaca, segundo a Classificação de Framingham:

- A) Refluxo hepatojugular.
- B) B3 presente na ausculta cardíaca.
- C) Tosse noturna.
- D) Ortopneia.

QUESTÃO 34

Analise os diagnósticos a seguir.

- I. Síndrome hepatorenal
- II. Obstrução da artéria renal
- III. Uso de AINEs

São causas pré-renais da insuficiência renal aguda:

- A) I e II, apenas.
- B) I e III, apenas.
- C) II e III, apenas.
- D) I, II e III.

QUESTÃO 35

Homem de 72 anos de idade, hipertenso e diabético com diagnóstico há 15 anos, em uso irregular da medicação, compareceu a centro de saúde para avaliação em um grupo de hipertensos. Estava assintomático no momento da consulta e sua PA, aferida duas vezes, com intervalo de 15 minutos entre as medidas, era de 170 x 100 mmHg. O exame dos seus pés mostrou calosidades e o paciente não percebeu a pressão do monofilamento de 10 g em um dos quatro pontos testados. Os reflexos aquileus estavam diminuídos. Os pulsos pediosos foram facilmente palpados e o índice tornozelo-braquial foi igual a 1.

Quanto à prevenção de pé diabético desse paciente, analise as recomendações a seguir.

- I. Realizar tratamento dos calos com aplicação de ácido local.
- II. Referenciar para cirurgia vascular para abordagem de doença arterial periférica.
- III. Recomendar uso de meias sem costuras internas.
- IV. Considerar uso de calçado especial.

São recomendações adequadas nesse momento:

- A) I e II, apenas.
- B) II e IV, apenas.
- C) I e III, apenas.
- D) III e IV, apenas.

QUESTÃO 36

O Método Clínico Centrado na Pessoa é composto por quatro componentes, sendo que o primeiro componente "Explorando a saúde, a doença e a experiência da doença" aborda as dimensões do acrônimo SIFE.

Em uma consulta em que o paciente relata estar com medo de ter "alguma coisa grave por um 'castigo de Deus'", o caso deve ser anotado nas letras

- A) S e I.
- B) F e E.
- C) E e S.
- D) I e F.

QUESTÃO 37

O projeto terapêutico singular (PTS) é um conjunto de condutas / ações / medidas, de caráter clínico ou não, propostas para dialogar com as necessidades de saúde de um sujeito individual ou coletivo, geralmente em situações mais complexas, construídas a partir da discussão de uma equipe multidisciplinar.

Analise as ações a seguir.

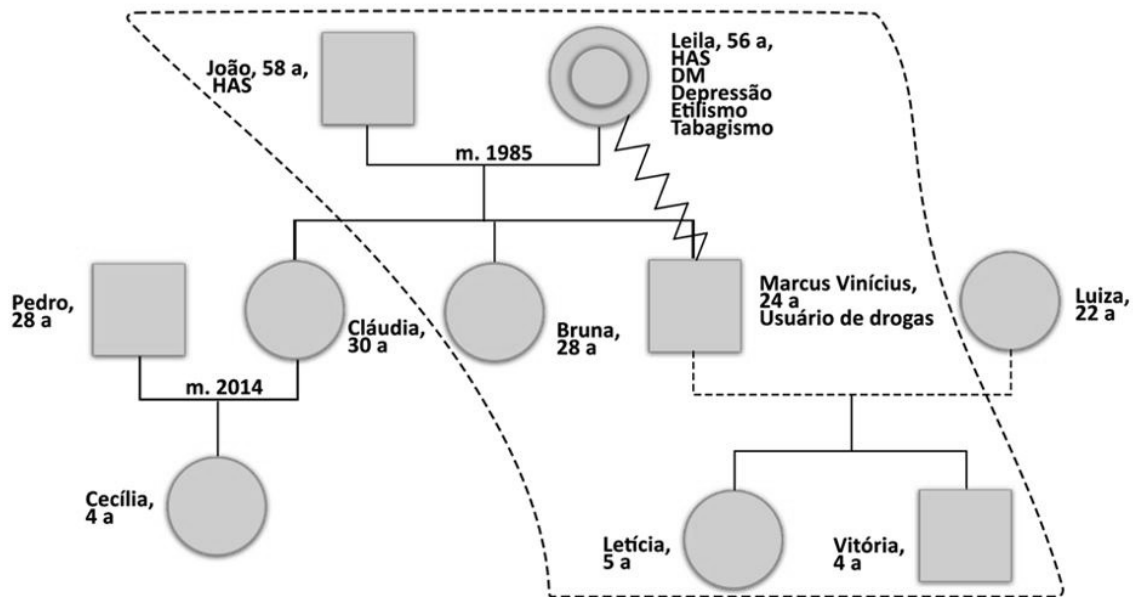
- I. Diagnóstico
- II. Definição das metas
- III. Definição das responsabilidades
- IV. Reavaliação

São fases do PTS:

- A) I e II, apenas.
- B) III e IV, apenas.
- C) I, II e III, apenas.
- D) I, II, III e IV.

QUESTÃO 38

Analise o genograma a seguir e as afirmativas a respeito dele.



- I. Marcus Vinícius e Luiza são divorciados.
- II. Leila tem relacionamento conflituoso com Marcus Vinícius.
- III. Luiza, Cláudia, Pedro e Cecília não moram com João e Leila.

Estão corretas as afirmativas

- A) I e II, apenas.
- B) I e III, apenas.
- C) II e III, apenas.
- D) I, II e III.

QUESTÃO 39

É uma contraindicação absoluta à terapia hormonal no climatério:

- A) Doença hepática grave
- B) Hipertensão arterial não controlada
- C) *Diabetes Mellitus* não controlado
- D) Endometriose

QUESTÃO 40

Em 2021, o Imperial College of London publicou um relatório no qual foram avaliadas as taxas de letalidade hospitalar de 14 capitais brasileiras; nesse estudo, foi calculado que cerca de 56,55% das mortes hospitalares poderiam ter sido evitadas se todas essas capitais tivessem experimentado as menores taxas por faixa etária durante a pandemia, que foram observadas em Belo Horizonte.

O estudo apresentado é do tipo:

- A) Transversal
- B) Coorte
- C) Caso controle
- D) Ecológico

INSTRUÇÕES GERAIS

1. A redação elaborada deve conter, no **mínimo 15 (quinze) linhas** para que seja corrigida e **no máximo 30 (trinta) linhas**. Se o candidato não atingir esse número mínimo de linhas, a ele será atribuída nota zero na Redação.
2. O que for escrito além do espaço destinado ao candidato para a Redação (30 linhas) não será corrigido, sendo o candidato penalizado pelos problemas de compreensão de seu texto (PO, M, SV, CC, CP).
3. A variante linguística a ser utilizada na elaboração da Redação é a norma-padrão.
4. Na Redação, o candidato somente poderá registrar seu nome, número de inscrição ou assinatura em lugar / campo especificamente indicado, sob pena de anulação da sua prova e conseqüente eliminação do candidato.
5. A folha para rascunho, constante neste caderno de prova, será de preenchimento facultativo e, em nenhuma hipótese, o rascunho elaborado pelo candidato será considerado na correção da prova.
6. A Redação terá valor de 10 (dez) pontos, sendo eliminados os candidatos a que for atribuída nota zero.
7. Os critérios de correção da Prova de Redação serão os seguintes:

CRITÉRIOS DE CORREÇÃO		
ASPECTOS AVALIADOS DE ACORDO COM A NORMA-PADRÃO	TOTAL DE PONTOS	PONTOS DESCONTADOS POR ERRO
Pontuação, ortografia e apresentação (legibilidade, respeito às margens e indicação de parágrafos) – (PO)	2,0 pontos	0,25 ponto
Morfossintaxe (morfologia e sintaxe) – (M)	2,0 pontos	0,25 ponto
Seleção vocabular(adequação vocabular e adequação à situação linguística e ausência de marca da oralidade) – (SV)	1,0 ponto	0,25 ponto
Coesão e coerência (conexão e relação lógica entre as ideias, assim como sua distribuição entre as partes do texto) – (CC)	2,5 pontos	1,25 ponto
Compreensão e conhecimento do conteúdo proposto (relevância e propriedade de resposta à temática e ao tipo de gênero textual solicitado) – (CP)	2,5 pontos	1,25 ponto
TOTAL	10 PONTOS	-

8. A Redação receberá nota 0 (zero) se apresentar uma das características a seguir:
 - a) cujo conteúdo versar sobre tema diverso do estabelecido;
 - b) considerada ilegível ou desenvolvida em forma de desenhos, números, versos, com espaçamento excessivo entre letras, palavras e parágrafos, bem como em códigos alheios à norma-padrão da Língua Portuguesa ou em idioma diverso;
 - c) cujo texto apresente qualquer tipo de identificação do candidato;
 - d) que não atingir o número mínimo de 15 linhas estabelecido;
 - e) que for redigida fora do espaço definido;
 - f) que não for escrita com caneta esferográfica de tinta azul ou preta; e
 - g) que tiver uso de corretivos.
 - h) não obedecer à estrutura dissertativo-argumentativa.
 - i) que não assinar ou preencher corretamente os dados pessoais do caderno definitivo da Prova de Redação.
9. O candidato somente poderá registrar seu nome, número de inscrição ou assinatura em lugar / campo especificamente indicado, sob pena de anulação de sua prova e conseqüente eliminação, caso realize marcações ou assinatura fora desses espaços / campos.
10. Não serão fornecidas folhas adicionais para complementação da Redação, devendo o candidato limitar-se à única folha padrão recebida.
11. Não haverá substituição do Caderno de Redação por erro do candidato.

PROPOSTA DE REDAÇÃO

Leia estes textos.

TEXTO I

A doação de órgãos é um ato por meio do qual podem ser retirados órgãos ou tecidos de uma pessoa viva ou falecida (doadores) para serem utilizados no tratamento de outras pessoas (receptores), com a finalidade de reestabelecer as funções de um órgão ou tecido doente. A doação é um ato muito importante, pois pode salvar vidas.

O indivíduo que esteja necessitando do órgão ou tecido o receberá por meio da realização de um processo denominado transplante. [...]

De um doador é possível obter vários órgãos e tecidos para realização do transplante. Podem ser doados rins, fígado, coração, pulmões, pâncreas, intestino, córneas, valvas cardíacas, pele, ossos e tendões. Com isso, inúmeras pessoas podem ser beneficiadas com os órgãos e tecidos provenientes de um mesmo doador. Na maioria das vezes, o transplante de órgãos pode ser a única esperança de vida ou a oportunidade de um recomeço para as pessoas que precisam da doação. Todos os anos, milhares de vidas são salvas por meio desse gesto.

Disponível em <https://www.gov.br/saude/pt-br/composicao/saes/snt/doacao-de-orgaos>. Acesso em: 1 set. 2023.

TEXTO II

O número de famílias que não autorizam a doação de órgãos dos seus familiares que estão em morte cerebral aumentou 18% em três anos e é a maior taxa de recusa dos últimos dez anos, aponta o relatório anual da Associação Brasileira de Transplantes de Órgãos (ABTO) referente ao ano de 2022, divulgado nesta segunda-feira (6) pela instituição.

“O Brasil está com uma taxa de negativa muito alta. Essa é uma questão que está relacionada com a conscientização e educação da população sobre transplantes de órgãos. Quando a população conhece e entende o processo, a importância dos transplantes e como essa doação pode salvar vidas, nós conseguimos reduzir essa taxa de recusa”, disse Luciana Haddad, vice-presidente da ABTO. Ela lembrou ainda que boa parte da taxa de recusa ocorre por motivos religiosos. “Mas o processo passa pela informação e educação da sociedade”, frisou.

Disponível em: <https://revistagalileu.globo.com/saude/noticia/2023/03/recusa-familiar-para-doacao-de-orgaos-atinge-47percent-maior-taxa-em-10-anos.ghtml>. Acesso em: 1 set. 2023.

TEXTO III

Um estudo da Universidade Federal de São Paulo (Unifesp) identificou três motivos principais para a alta taxa de recusa familiar, presentes também em outros países: incompreensão sobre o diagnóstico de morte encefálica e, portanto, de entender que a pessoa faleceu; falta de preparo da equipe para fazer a comunicação sobre a morte e religião. Mas essa postura pode ser mudada com compaixão e solidariedade.

Disponível em: <https://sp.unifesp.br/epe/desm/noticias/setembro-verde-doacao-orgaos>. Acesso em: 1 set. 2023.

A partir da leitura dos textos motivadores, **REDIJA** um texto dissertativo-argumentativo em norma-padrão da Língua Portuguesa, sobre o tema: **A doação de órgãos e seus desafios**.

A transcrição parcial ou total dos textos motivadores não será considerada para efeito de correção e contabilização do número de linhas.

RASCUNHO DE REDAÇÃO

1	
2	
3	
4	
5	
6	
7	
8	
9	
10	
11	
12	
13	
14	
15	
16	
17	
18	
19	
20	
21	
22	
23	
24	
25	
26	
27	
28	
29	
30	

FOLHA DE RESPOSTAS

(VERSÃO DO CANDIDATO)

1	A	B	C	D	21	A	B	C	D
	<input type="checkbox"/>	<input type="checkbox"/>	<input type="checkbox"/>	<input type="checkbox"/>		<input type="checkbox"/>	<input type="checkbox"/>	<input type="checkbox"/>	<input type="checkbox"/>
2	A	B	C	D	22	A	B	C	D
	<input type="checkbox"/>	<input type="checkbox"/>	<input type="checkbox"/>	<input type="checkbox"/>		<input type="checkbox"/>	<input type="checkbox"/>	<input type="checkbox"/>	<input type="checkbox"/>
3	A	B	C	D	23	A	B	C	D
	<input type="checkbox"/>	<input type="checkbox"/>	<input type="checkbox"/>	<input type="checkbox"/>		<input type="checkbox"/>	<input type="checkbox"/>	<input type="checkbox"/>	<input type="checkbox"/>
4	A	B	C	D	24	A	B	C	D
	<input type="checkbox"/>	<input type="checkbox"/>	<input type="checkbox"/>	<input type="checkbox"/>		<input type="checkbox"/>	<input type="checkbox"/>	<input type="checkbox"/>	<input type="checkbox"/>
5	A	B	C	D	25	A	B	C	D
	<input type="checkbox"/>	<input type="checkbox"/>	<input type="checkbox"/>	<input type="checkbox"/>		<input type="checkbox"/>	<input type="checkbox"/>	<input type="checkbox"/>	<input type="checkbox"/>
6	A	B	C	D	26	A	B	C	D
	<input type="checkbox"/>	<input type="checkbox"/>	<input type="checkbox"/>	<input type="checkbox"/>		<input type="checkbox"/>	<input type="checkbox"/>	<input type="checkbox"/>	<input type="checkbox"/>
7	A	B	C	D	27	A	B	C	D
	<input type="checkbox"/>	<input type="checkbox"/>	<input type="checkbox"/>	<input type="checkbox"/>		<input type="checkbox"/>	<input type="checkbox"/>	<input type="checkbox"/>	<input type="checkbox"/>
8	A	B	C	D	28	A	B	C	D
	<input type="checkbox"/>	<input type="checkbox"/>	<input type="checkbox"/>	<input type="checkbox"/>		<input type="checkbox"/>	<input type="checkbox"/>	<input type="checkbox"/>	<input type="checkbox"/>
9	A	B	C	D	29	A	B	C	D
	<input type="checkbox"/>	<input type="checkbox"/>	<input type="checkbox"/>	<input type="checkbox"/>		<input type="checkbox"/>	<input type="checkbox"/>	<input type="checkbox"/>	<input type="checkbox"/>
10	A	B	C	D	30	A	B	C	D
	<input type="checkbox"/>	<input type="checkbox"/>	<input type="checkbox"/>	<input type="checkbox"/>		<input type="checkbox"/>	<input type="checkbox"/>	<input type="checkbox"/>	<input type="checkbox"/>
11	A	B	C	D	31	A	B	C	D
	<input type="checkbox"/>	<input type="checkbox"/>	<input type="checkbox"/>	<input type="checkbox"/>		<input type="checkbox"/>	<input type="checkbox"/>	<input type="checkbox"/>	<input type="checkbox"/>
12	A	B	C	D	32	A	B	C	D
	<input type="checkbox"/>	<input type="checkbox"/>	<input type="checkbox"/>	<input type="checkbox"/>		<input type="checkbox"/>	<input type="checkbox"/>	<input type="checkbox"/>	<input type="checkbox"/>
13	A	B	C	D	33	A	B	C	D
	<input type="checkbox"/>	<input type="checkbox"/>	<input type="checkbox"/>	<input type="checkbox"/>		<input type="checkbox"/>	<input type="checkbox"/>	<input type="checkbox"/>	<input type="checkbox"/>
14	A	B	C	D	34	A	B	C	D
	<input type="checkbox"/>	<input type="checkbox"/>	<input type="checkbox"/>	<input type="checkbox"/>		<input type="checkbox"/>	<input type="checkbox"/>	<input type="checkbox"/>	<input type="checkbox"/>
15	A	B	C	D	35	A	B	C	D
	<input type="checkbox"/>	<input type="checkbox"/>	<input type="checkbox"/>	<input type="checkbox"/>		<input type="checkbox"/>	<input type="checkbox"/>	<input type="checkbox"/>	<input type="checkbox"/>
16	A	B	C	D	36	A	B	C	D
	<input type="checkbox"/>	<input type="checkbox"/>	<input type="checkbox"/>	<input type="checkbox"/>		<input type="checkbox"/>	<input type="checkbox"/>	<input type="checkbox"/>	<input type="checkbox"/>
17	A	B	C	D	37	A	B	C	D
	<input type="checkbox"/>	<input type="checkbox"/>	<input type="checkbox"/>	<input type="checkbox"/>		<input type="checkbox"/>	<input type="checkbox"/>	<input type="checkbox"/>	<input type="checkbox"/>
18	A	B	C	D	38	A	B	C	D
	<input type="checkbox"/>	<input type="checkbox"/>	<input type="checkbox"/>	<input type="checkbox"/>		<input type="checkbox"/>	<input type="checkbox"/>	<input type="checkbox"/>	<input type="checkbox"/>
19	A	B	C	D	39	A	B	C	D
	<input type="checkbox"/>	<input type="checkbox"/>	<input type="checkbox"/>	<input type="checkbox"/>		<input type="checkbox"/>	<input type="checkbox"/>	<input type="checkbox"/>	<input type="checkbox"/>
20	A	B	C	D	40	A	B	C	D
	<input type="checkbox"/>	<input type="checkbox"/>	<input type="checkbox"/>	<input type="checkbox"/>		<input type="checkbox"/>	<input type="checkbox"/>	<input type="checkbox"/>	<input type="checkbox"/>

Ao transferir essas marcações para a folha de respostas, observe as instruções específicas dadas na capa da prova.

Use caneta esferográfica azul ou preta.



Segundo a Lei nº 9.610/1998, reproduções de natureza não pedagógicas das questões desta prova estão proibidas.