



PREFEITURA MUNICIPAL DE PÉROLA
Estado do Paraná



CONCURSO PÚBLICO - EDITAL 01.001/2023
DATA DA PROVA: 21/01/2024 - PERÍODO: TARDE



Caderno de Questões Objetivas

ACE

AGENTE DE COMBATE À ENDEMIAS

Seu nome completo



INSTRUÇÕES:

As páginas deste caderno estão numeradas e contêm 30 (trinta) questões com 05 (cinco) alternativas (a,b,c,d,e) cada questão.

O candidato não poderá levar o Caderno de Provas de Múltipla Escolha, devendo ao final da prova devolver o mesmo ao fiscal de sala juntamente com a **FOLHA DE RESPOSTAS** (Gabarito).

O candidato poderá levar a folha de rascunho com as marcações da **FOLHA DE RESPOSTAS**, conforme especificado abaixo.

ATENÇÃO:

1. Verifique se as páginas deste caderno estão corretas.
2. Verifique na **FOLHA DE RESPOSTAS** se o seu nome, nº do documento e o cargo para o qual concorre estão corretos.
3. Observe as recomendações impressas na **FOLHA DE RESPOSTAS**.
4. Leia atentamente cada questão e assinale na **FOLHA DE RESPOSTAS** a opção que a responde corretamente.
5. Se você precisar de algum esclarecimento consulte o fiscal.
6. Você dispõe de 3 (três) horas para fazer a prova, inclusive o preenchimento da **FOLHA DE RESPOSTAS**. Faça-a com tranquilidade, mas **CONTROLE O TEMPO**.

Candidato(a), anote as suas respostas abaixo e destaque na linha pontilhada.

01	02	03	04	05	06	07	08	09	10	11	12	13	14	15
16	17	18	19	20	21	22	23	24	25	26	27	28	29	30

Questões de Língua Portuguesa

01) Leia o texto a seguir:



VIDA DE SUPORTE. Roteiro de viagem. 05 de janeiro de 2024.

Disponível em:

<https://vidadesuporte.com.br/suporte-a-serie/roteiro-de-viagem/>. Acesso em: 07 jan. 2024.

Nesse texto, é possível inferir que:

- a) O chefe não gosta de viajar.
- b) O chefe gosta de computadores.
- c) O funcionário não sabe fazer roteiros de viagem.
- d) O funcionário quer que o chefe fique bem.
- e) O funcionário não gosta do chefe.

TEXTO PARA AS QUESTÕES 02, 03 E 04.

Como o cérebro humano se 'reconfigura' a partir dos 40 anos

À medida que envelhece, o corpo humano vai perdendo suas capacidades físicas, de forma mais ou menos gradual. Especialmente entre os 40 e os 50 anos (período chamado pelos médicos de "quinta década"), tem início em vários órgãos do nosso corpo um processo de deterioração. Perdemos massa muscular, a visão se torna menos aguçada e as articulações começam a falhar, por exemplo. Mas, no cérebro, o processo é um pouco diferente. Mais do que um processo de deterioração progressiva, o que ocorre é uma espécie de reconfiguração do "cabeamento" interno.

Essa é uma das conclusões de uma equipe de pesquisadores da Universidade Monash, na Austrália, **que** analisou mais de 150 estudos sobre o envelhecimento do nosso corpo e, especialmente, do nosso cérebro. "O cérebro, embora represente apenas 2% do nosso corpo, consome 20% da glicose que entra no nosso organismo. Mas, com a idade, **ele** vai perdendo a capacidade de absorver esse nutriente", explica à BBC News Mundo a neurocientista Sharna Jamadar, da Universidade Monash. "O que o cérebro faz é uma espécie de reengenharia dos seus sistemas para aproveitar, da melhor forma possível, os nutrientes **que**, agora, pode absorver", explica ela.

Segundo os cientistas, este processo é "radical". E, como resultado, as diferentes redes de neurônios se tornam mais integradas nos anos seguintes, com efeitos sobre o processo cognitivo. Mas o que surpreendeu os pesquisadores é que, em alguns dos casos estudados, esse "recabeamento" conseguiu criar uma espécie de resistência ao envelhecimento do cérebro. "O importante é conhecer os processos que ocorrem dentro da nossa mente que podem nos ajudar a compreender como podemos atrasar o envelhecimento do cérebro", explica Jamadar. [...]

VALENCIA, Alejandro Millán. Como o cérebro humano se 'reconfigura' a partir dos 40 anos (e o que fazer para mantê-lo saudável). *BBC Brasil*, 06 de janeiro de 2024.

Disponível em:

<https://www.bbc.com/portuguese/articles/c51z402jjz40>. Acesso em: 07 jan. 2024.

Adaptado.

02) Quais são, respectivamente, os sentidos veiculados pelos conectivos destacados no início dos parágrafos primeiro e terceiro?

- a) Condição e conformidade.
- b) Causa e consequência.
- c) Condição e proporção.
- d) Proporção e conformidade.
- e) Causa e condição.

03) Por que as palavras "cabeamento" e "recabeamento" ocorrem entre aspas no trecho?

- a) Porque são estrangeirismos.
- b) Porque têm conotação irônica.
- c) Porque dão títulos a obras artísticas.
- d) Porque indicam falas de personagens.

e) Porque foram utilizadas em um contexto atípico.

04) Quais são, respectivamente, os referentes dos pronomes grifados no segundo parágrafo do texto?

- a) “Uma equipe de pesquisadores da Universidade Monash”, “O cérebro” e “os nutrientes”.
- b) “Uma das conclusões”, “nosso organismo” e “o cérebro”.
- c) “Uma das conclusões de uma equipe de pesquisadores da Universidade Monash”, “nosso corpo” e “os nutrientes”.
- d) “Universidade Monash”, “O cérebro” e “o cérebro”.
- e) “Uma das conclusões”, “o envelhecimento do nosso corpo” e “uma espécie de reengenharia dos seus sistemas”.

05) Dentre as palavras listadas abaixo, aquela que está escrita de maneira INCORRETA, segundo a ortografia oficial da língua portuguesa, é:

- a) DISCUSSÃO.
- b) SAPIÊNCIA.
- c) CISO.
- d) PESTILÊNCIA.
- e) JOÇA.

Questões de Matemática

06) Ana tem uma pizza e decidiu dividir em partes iguais para seus amigos. Ela cortou a pizza em 8 pedaços iguais. Se ela deu $\frac{3}{8}$ da pizza para seu amigo João, qual é o dobro do número de pedaços que ainda restam na pizza de Ana?

- a) 6.
- b) 7.
- c) 8.
- d) 9.
- e) 10.

07) Lucas e Carla estão jogando o jogo “1096” em que começam com um número inteiro positivo e terminam quando o resultado for igual a 1096. A cada rodada, eles realizam duas operações consecutivas:

- Lucas multiplica o número atual por 3.
- Carla subtrai 5 do resultado obtido por Lucas.

Eles repetem essas operações em cada rodada. Se, em algum momento, o número resultante se tornar negativo ou zero, o jogo termina. Se o número inicial, escolhido aleatoriamente, for 7, após quantas rodadas o jogo terminará?

- a) 5.
- b) 4.
- c) 3.
- d) 2.
- e) 1.

08) Um triângulo equilátero possui área igual a 1. Qual é o perímetro desse triângulo?

- a) $6\sqrt{3}$
- b) $\frac{6\sqrt{3}}{\sqrt{3}}$
- c) $\frac{1}{\sqrt{3}}$
- d) $\sqrt{6}$
- e) $\sqrt{\sqrt{6}}$

09) Maraisa comprou um vestido que custava R\$ 200,00. Na liquidação da loja, o vestido estava com desconto de 25%. Ela, então, decidiu comprar o vestido durante a liquidação. Além disso, ela tinha um cupom de desconto extra de 10% sobre o valor já com o desconto da liquidação. Logo, qual foi o valor final que Maraisa pagou pelo vestido, considerando o desconto adicional do cupom?

- a) 120.
- b) 130.
- c) 135.
- d) 140.
- e) 145.

10) Dois agricultores, A e B, decidiram plantar árvores em um terreno. Eles observaram que, em média, A consegue plantar 5 árvores a cada 30 minutos, enquanto B, sendo mais experiente, consegue plantar 8 árvores a cada 15 minutos. Em duas horas e meia, quantas árvores B terá plantando a mais do que A?

- a) 25.
- b) 45.
- c) 50.

- d) 55.
- e) 80.

Questões de Conhecimentos Gerais

11) A Segunda Guerra Mundial ocorreu no período de:

- a) 1939 a 1945.
- b) 1912 a 1915.
- c) 1912 a 1939.
- d) 1939 a 1955.
- e) 1945 a 1989.

12) Qual o atual Secretário de Estado da Educação do Paraná:

- a) Beto Richa.
- b) Marcio Nunes.
- c) Roni Miranda Vieira.
- d) Beto Preto.
- e) Rafael Greca.

13) Observe a charge abaixo:



Com base na charge acima é possível dizer que:

- a) A Terra passará por um segundo dilúvio.
- b) É preciso proteger a Terra do risco de extinção.
- c) É preciso construir uma arca para salvar a biodiversidade do planeta.
- d) A Terra será extinta com dilúvio.
- e) A humanidade será salva juntamente com o planeta.

14) O município de Pérola está localizado em qual região do Estado do Paraná:

- a) Central.
- b) Sul.
- c) Noroeste.
- d) Sudeste.
- e) Sudoeste.

15) Informação falsa, equívoco, mentira, boato, são muitos termos que podem ser associados ao fenômeno das Fake news e o cenário de insegurança que elas podem representar. Neste contexto, analise a imagem abaixo:

PLANTAÇÕES...



Assim, é correto afirmar que:

- a) A colheita não foi boa porque não cresceu rápido.
- b) Colheita boa é aquela que cresce rápido.
- c) A fake news deveria ser uma colheita.
- d) A colheita para ser boa precisa ter gente que a consuma.
- e) A produção de fake news é rápida porque muitas pessoas as compartilham.

Questões de Conhecimento Específico

16) Em relação a Dengue, analise as afirmativas abaixo:

I - Todos os quatro sorotipos podem levar à dengue grave na primeira infecção, porém com maior frequência após a segunda ou terceira.

II - Existe uma proporção de casos que têm a infecção subclínica, ou seja, são expostos à picada infectante do mosquito *Aedes aegypti* mas não apresentam a doença clinicamente, embora fiquem imunes ao sorotipo com o qual se infectaram.

III - A segunda infecção por qualquer sorotipo da dengue é predominantemente mais grave que a primeira, independentemente dos sorotipos e de sua sequência.

Está(ão) correta(s):

- a) II, apenas.
- b) I e II, apenas.
- c) I e III, apenas.
- d) II e III, apenas.
- e) I, II e III.

17) Acerca da imunização contra a febre amarela, devem se vacinar:

- a) Mulheres amamentando crianças menores de 6 meses de idade.
- b) Pessoas portadoras de doenças autoimunes.
- c) Pessoas com alergia grave ao ovo.
- d) Pessoas submetidas a tratamento com imunossupressores.
- e) Crianças menores de 24 meses e maiores de 9 meses de idade.

18) A respeito da febre amarela, assinale a alternativa INCORRETA:

- a) Na região extra-amazônica, períodos epidêmicos são registrados ocasionalmente, caracterizando a reemergência do vírus no País.
- b) Às autoridades estaduais de saúde cabe notificar os eventos de febre amarela suspeitos ao Ministério da Saúde.
- c) É uma doença de notificação compulsória imediata.
- d) Possui apenas o ciclo de transmissão urbano.
- e) O padrão temporal de ocorrência é sazonal, com a maior parte dos casos incidindo entre dezembro e maio, e com surtos que ocorrem com periodicidade irregular.

19) Leia o excerto abaixo:

“É uma das doenças que podem ser transmitidas por carrapatos, que podem ser encontrados em gatos e cachorros, principalmente. Essa doença é transmitida pelo carrapato do gênero Ixodes infectado pela bactéria Borrelia burgdorferi, que quando morde a pessoa libera a bactéria e provoca reação local.”

O trecho acima diz respeito a:

- a) Esporotricose.
- b) Criptococose.
- c) Teníase.
- d) Dislipidemia.
- e) Doença de Lyme.

20) A respeito da Leishmaniose Visceral, leia as afirmativas abaixo e marque V para verdadeiro e F para falso:

() O diagnóstico da Leishmaniose Visceral pode ser realizado por meio de técnicas imunológicas e parasitológicas.

() É transmitida ao homem pela picada de fêmeas do inseto vetor infectado, denominado flebotômico e conhecido popularmente como mosquito palha, asa-dura, tatuquiras, birigui, dentre outros.

() No Brasil, a principal espécie responsável pela transmissão é o Culex quinquefasciatus.

() A Leishmaniose Visceral não tem tratamento para os humanos.

Assinale a alternativa que contém a sequência correta de cima para baixo:

- a) V, F, V, F.
- b) F, F, V, F.
- c) V, V, F, F.
- d) V, F, V, V.
- e) V, V, V, V.

21) Assinale a alternativa que contém a vacina que protege contra sarampo:

- a) Adsorvida Difteria, Tétano e pertussis (DTP).
- b) Pneumocócica 10-valente (Conjugada) - (Pneumo 10).
- c) Tetraviral.
- d) Febre amarela (atenuada).
- e) HPV Papilomavírus humano 6, 11, 16 e 18 (HPV4 - recombinante).

22) No que diz respeito a Leptospirose, assinale a alternativa INCORRETA:

- a) É uma doença infecciosa febril aguda que é transmitida a partir da exposição direta ou indireta à urina de animais (principalmente ratos) infectados pela bactéria Leptospira.
- b) A doença apresenta elevada incidência em determinadas áreas além do risco de letalidade.
- c) Sua ocorrência está relacionada às condições precárias de infraestrutura sanitária e alta infestação de roedores infectados.
- d) O período de incubação, ou seja, intervalo de tempo entre a transmissão da infecção até o início das manifestações dos sinais e sintomas, pode variar de 40 a 70 dias

e normalmente ocorre entre 1 a 3 dias após a exposição a situações de risco.

e) As inundações propiciam a disseminação e a persistência da bactéria no ambiente, facilitando a ocorrência de surtos.

23) Podemos afirmar ser uma vacina que contém proteção contra sarampo, caxumba e rubéola:

- a) HPV Papilomavírus humano 6, 11, 16 e 18 (HPV4 -recombinante).
- b) Meningocócica ACWY (MenACWYConjugada).
- c) Difteria e Tétano (dT).
- d) Hepatite B recombinante (HB).
- e) Tríplice viral.

24) Leia as afirmativas abaixo acerca da vigilância e controle dos vetores:

I - O controle biológico consiste em práticas para a proteção, a eliminação ou a destinação adequada de criadouros.

II - Métodos para controle de vetores compreendem toda prática que busca a prevenção, repressão ou exclusão de um organismo vetor de doenças.

III - Com apenas uma ação semanal de controle mecânico, é possível interromper o ciclo de vida do mosquito.

IV - O controle químico se baseia no uso de parasitas, patógenos ou predadores naturais ou moléculas biológicas para o controle de populações do vetor, tais como *Bacillus thuringiensis israelensis* (BTI), espinosina ou peixes predadores de larvas do mosquito como os peixes da espécie *Gambusia affinis*.

Estão corretas as afirmativas:

- a) II e III, apenas.
- b) II e IV, apenas.
- c) I, II e III, apenas.
- d) II, III e IV, apenas.
- e) I, II, III e IV.

25) A segunda dose da vacina Meningocócica C (conjugada) - (Meningo C) deve ser tomada aos:

- a) 2 meses de idade.
- b) 5 meses de idade.
- c) 10 meses de idade.
- d) 12 meses de idade.
- e) 20 meses de idade.

26) Assinale a alternativa INCORRETA a respeito da fase de ovo do *Aedes aegypti*:

- a) São depositados pela fêmea, individualmente, nas paredes internas dos depósitos que servem como criadouros, próximos à superfície da água.
- b) No momento da postura os ovos são brancos, mas, rapidamente, adquirem a cor negra brilhante.
- c) A fecundação se dá durante a postura e o desenvolvimento do embrião se completa em 48 horas, em condições favoráveis de umidade e temperatura.
- d) Uma vez completado o desenvolvimento embrionário, os ovos são capazes de resistir a longos períodos de dessecação, que podem prolongar-se por mais de um ano.
- e) Medem aproximadamente 10 mm de comprimento.

27) Leia o excerto abaixo:

“O _____ é uma espécie que se adapta ao domicílio e tem como criadouros recipientes de uso doméstico como jarros, tambores, pneus e tanques. Além disso, está presente no meio rural, em ocas de árvores, na imbricação das folhas e em orifícios de bambus. Essa amplitude de distribuição e capacidade de adaptação a diferentes ambientes e situações determina dificuldades para a erradicação através da mesma metodologia seguida para o *Aedes aegypti*. Além de sua maior valência ecológica, tem como fonte alimentar tanto o sangue humano como de outros mamíferos e até aves. Ademais disso, é mais resistente ao frio que o *Aedes aegypti*.”

Assinale a alternativa que preenche corretamente a lacuna do trecho acima:

- a) *Aedes scapularis*.
- b) *Aedes albopictus*.
- c) *Aedes taeniorhynchus*.
- d) *Aedes fluviatilis*.
- e) *Mansonia sp.*

28) Leia as afirmativas abaixo e marque V para verdadeiro e F para falso:

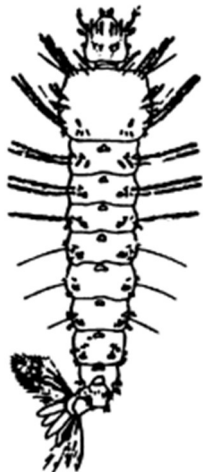
São sintomas da fase inicial da hantavirose:

- () Dor abdominal.
- () Dor lombar.
- () Dor nas articulações.
- () Febre.

Assinale a alternativa que contém a sequência correta:

- a) V, F, V, F.
- b) F, F, V, F.
- c) V, V, F, V.
- d) V, F, V, V.
- e) V, V, V, V.

29) Analise a imagem abaixo:



A larva acima pertence a espécie:

- a) Anopheles.
- b) Culex.
- c) Aedes Aegypti.
- d) Limatus durhamii.
- e) Aedes scapularis.

30) Assinale a alternativa que contém um depósito classificado como inservível:

- a) Material de construção.
- b) Tanque.
- c) Calha.
- d) Recipientes de barro.
- e) Lavatório.