

AVANÇASP



PREFEITURA MUNICIPAL DA ESTÂNCIA DE
ÁGUAS DE LINDÓIA

PROCESSO SELETIVO -
02/2023

PTEB II – ARTE

Leia atentamente as instruções abaixo

1. PROVA E FOLHA DE RESPOSTAS

Além deste Caderno de Prova, contendo 50 (cinquenta) questões objetivas, você receberá do Fiscal de Sala:

- 01 (uma) Folha de Respostas destinada às respostas das questões objetivas. Confira se seus dados estão corretos.

2. TEMPO

- 03 (três) horas é o tempo disponível para realização da prova, já incluído o tempo para marcação da Folha de Respostas da prova objetiva;

- **01 (uma) hora** após o início da prova é possível, retirar-se da sala levando o caderno de prova;

3. INFORMAÇÕES GERAIS

- As questões objetivas têm 05 (cinco) alternativas de resposta (A, B, C, D, E) e somente **uma** delas está correta;
- Verifique se seu caderno está completo, sem repetição de questões ou falhas. Caso contrário, informe imediatamente o Fiscal da Sala, para que sejam tomadas as devidas providências;
- Confira seus dados pessoais na Folha de Respostas, especialmente nome, número de inscrição e documento de identidade e leia atentamente as instruções para preenchimento;
- O preenchimento das respostas da prova objetiva é de sua responsabilidade e não será permitida a troca de Folha de Respostas em caso de erro de marcação pelo candidato;

- Marque, na folha de respostas, com caneta de tinta azul ou preta, a letra correspondente à alternativa que você escolheu.

- Reserve tempo suficiente para o preenchimento de suas respostas. Para fins de avaliação, serão levadas em consideração apenas as marcações realizadas na Folha de Respostas da prova objetiva, não sendo permitido anotar informações relativas às respostas em qualquer outro meio que não seja o caderno de prova;

- Ao se retirar, entregue a Folha de Respostas preenchida e assinada ao Fiscal de Sala.

SERÁ ELIMINADO do presente certame o candidato que:

- a) for surpreendido, durante as provas, em qualquer tipo de comunicação com outro candidato;
- b) portar ou usar, qualquer tipo de aparelho eletrônico (calculadoras, bips/pagers, câmeras fotográficas, filmadoras, telefones celulares, smartphones, tablets, relógios, walkmans, MP3 players, fones de ouvido, agendas eletrônicas, notebooks, palmtops ou qualquer outro tipo de computador portátil, receptores ou gravadores) seja na sala de prova, sanitários, pátios ou qualquer outra dependência do local de prova;
- c) se ausentar da sala em que se realizam as provas levando consigo o Caderno de Questões e/ou a Folha de Respostas;
- d) se recusar a entregar a Folha de Respostas, quando terminar o tempo estabelecido;
- e) não assinar a Lista de Presença e/ou a Folha de Respostas.

LÍNGUA PORTUGUESA**TEXTO****Texto para responder às questões de 1 a 7.****Muito calor**

Ontem, com aquele calor todo, apareceu um homem disposto a discutir comigo. Eu discuto muito mal, principalmente no verão. O homem defendia os agiotas. Isto é, não defendia. O que ele dizia era que, afinal de contas, os agiotas não sei o que têm, porque é preciso não esquecer que, de um certo ponto de vista, é preciso encarar a questão, aliás, não sei o quê... Era mais ou menos isso o que o homem dizia. Ele citou vários exemplos e de vez em quando me perguntava:

— Você não acha que eu tenho razão?

Eu não achava nem deixava de achar, de maneira que não dizia nada. Aí o homem insistia:

— Vamos, diga, isso é ou não é um fato?

— É...

— Pois bem. Agora você precisa ver outra coisa. Aqui no Rio de Janeiro há não sei quantas casas de penhor. Muito bem. Pois então vamos fazer um cálculo...

Aí o homem fazia um cálculo. Depois perguntava se eu não concordava com o cálculo, se não achava justo, se achava exagerado — aí teve uma hora que não sei o que foi que eu disse que o homem gritou:

— Mas então é você que defende os usurários! Esse argumento seu...

E ele me provou por a mais b que o meu argumento era uma grande arma na mão dos usurários. Aliás, reparando bem, uma arma de dois gumes. Eu, a bem dizer, não me lembrava mais qual era o meu argumento, nem mesmo sabia que tinha dado um argumento. O homem falou sobre taxas de juros, avaliação, leilão e monte de socorro, fiscalização, prazo e outras coisas desse gênero. Confesso que fiquei um pouco desorientado. O homem então se exaltou não sei por que e perguntou se eu queria que os

usurários me emprestassem dinheiro a um por cento ao mês.

— É isso que você quer, não é?

— Eu, não...

— Então o que é que você quer?

Respondi que eu não queria nada. Ele disse que "não quero nada" era um modo de dizer. E perguntou outra vez, ameaçador:

— Mas então o que é que você acha? Eu não compreendo você! Ora você diz uma coisa, ora outra. Vamos, me explique, o que é que você acha?

Respondi com a máxima sinceridade:

— Eu acho que está fazendo muito calor.

O homem ficou um pouco zangado e disse que comigo não se podia discutir. Não valia a pena discutir. Para que ele não ficasse mais zangado, concordei:

— Pois é isso o que eu sempre digo.

O leitor me desculpe, mas não sei o que falamos mais nessa palestra tão interessante e instrutiva. O que sei é que estava fazendo muito calor, e que no momento em que escrevo continua fazendo muito calor.

BRAGA, R. O Conde e o passarinho e Morro do Isolamento. 5ª Ed. Rio de Janeiro: Record, 1982.

QUESTÃO 01

Tanto a linguagem quanto a estrutura do texto *per se* refletem o gênero textual:

- (A) conto.
- (B) depoimento.
- (C) romance.
- (D) novela.
- (E) crônica.

QUESTÃO 02

Com a leitura do texto, depreende-se que o baixo desempenho do autor na discussão relatada se deve ao fato de que:

- (A) seus argumentos são inconsistentes para refutar seu interlocutor.
- (B) sua concentração foi minada pelo excesso de calor.
- (C) ele desconhece assuntos relacionados à agiotagem.
- (D) ele tem perda recorrente de memória.
- (E) seus argumentos se contradizem com frequência.

QUESTÃO 03

O sarcasmo que se exprime no excerto “O leitor me desculpe, mas não sei o que falamos mais nessa palestra tão interessante e instrutiva.” é decorrente apenas:

- (A) do pedido de desculpas ao leitor.
- (B) do emprego do substantivo “palestra” para descrever a situação.
- (C) do emprego do advérbio de intensidade “tão”.
- (D) do emprego de “palestra tão interessante e instrutiva” para se referir à situação.
- (E) da declaração em que o narrador assume não saber sobre o que falaram na discussão.

QUESTÃO 04

No excerto “Pois então vamos fazer um cálculo...”, a palavra ‘pois’ é empregada com a função de:

- (A) conjunção explicativa.
- (B) conjunção causal.
- (C) advérbio.
- (D) preposição.
- (E) conjunção adversativa.

QUESTÃO 05

Considere o excerto: “O homem então se exaltou não sei por que e perguntou se eu queria que os usuários me emprestassem dinheiro a um por cento ao mês.” No contexto dado, a regência do verbo “exaltar” é:

- (A) pronominal.
- (B) transitiva direta.
- (C) intransitiva.
- (D) transitiva indireta.
- (E) transitiva direta e indireta.

QUESTÃO 06

A palavra ‘ora’, no excerto “Ora você diz uma coisa, ora outra.”, classifica-se gramaticalmente como:

- (A) preposição.
- (B) conjunção.
- (C) advérbio.
- (D) interjeição.
- (E) substantivo.

QUESTÃO 07

Analise os excertos a seguir e assinale a alternativa em que a palavra ‘que’ ocorre de forma expletiva.

- (A) “Respondi que eu não queria nada.”
- (B) “Eu não achava nem deixava de achar, de maneira que não dizia nada.”
- (C) “— Pois é isso o que eu sempre digo.”
- (D) “— Então o que é que você quer?”
- (E) “— Mas então é você que defende os usuários!”

QUESTÃO 08

Assinale a alternativa em que a sentença apresenta um advérbio de intensidade modificando diretamente um advérbio de modo.

- (A) As coisas acontecem tão inesperadamente que não sabemos como agir.
- (B) Os verões de São Paulo são muito mais quentes que os de Porto Alegre.
- (C) A literatura é uma belíssima forma de se escapar timidamente da realidade.
- (D) Estarei bem aqui quando você voltar.
- (E) Muito provavelmente está doente por conta do excesso de fumo.

QUESTÃO 09

Assinale a alternativa em que ocorre uma palavra seguida de seu hipônimo.

- (A) mariposa - inseto.
- (B) clemente - indulgente.
- (C) artrópodes – crustáceos.
- (D) devasso - casto.
- (E) reciclagem - processo.

QUESTÃO 10

Considere os excertos:

I. A consulta realizada no bairro objetivava medir a sensação de segurança de cada um dos moradores da região. A conclusão é surpreendente: ninguém _____ protegido nesse bairro.

II. Estes livros já não são mais produzidos pela editora, mas seus últimos exemplares ainda _____ em algumas livrarias populares.

III. _____ uma grande coleta de dados para o desenvolvimento dessa pesquisa.

Assinale a alternativa que preenche correta e respectivamente as lacunas das sentenças apresentadas, em conformidade com a norma-padrão da língua portuguesa.

- (A) I. se sente; II. se encontram; III. Realizou-se.
- (B) I. sente-se; II. se encontram; III. Realizou-se.
- (C) I. sente-se; II. encontram-se; III. Realizou-se.
- (D) I. se sente; II. se encontram; III. Se realizou.
- (E) I. se sente; II. encontram-se; III. Se realizou.

MATEMÁTICA E RACIOCÍNIO LÓGICO

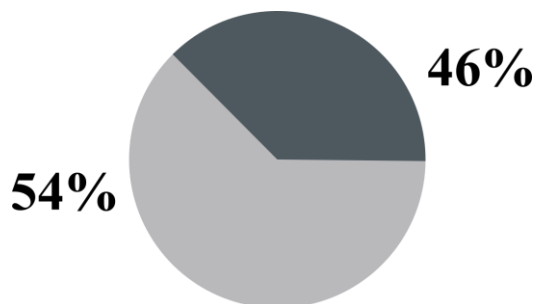
QUESTÃO 11

Um comerciante compra uma melancia por R\$ 12,00 cada unidade. Ele divide a melancia em 8 partes iguais e revende em sua banca de frutas. Se ele quiser obter um lucro total de 30% em relação ao valor da compra, por qual valor ele deve vender cada fração?

- (A) R\$ 1,69.
- (B) R\$ 1,95.
- (C) R\$ 2,11.
- (D) R\$ 2,22.
- (E) R\$ 2,47.

QUESTÃO 12

Em um gráfico de pizzas, conforme a figura abaixo:



Se quisermos representar uma fração de 54% e a outra de 46%, qual deve ser o ângulo do menor setor circular?

- (A) 82,80°.
- (B) 102,80°.
- (C) 125,60°.
- (D) 165,60°.
- (E) 146,00°.

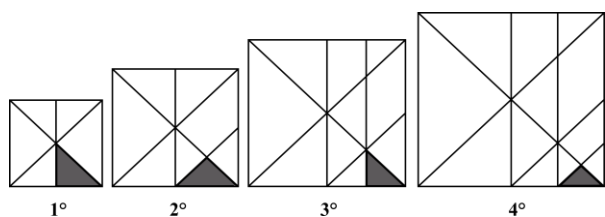
QUESTÃO 13

Um engenheiro está projetando um tanque de água cujo formato é um prisma retangular reto. Devido a mudanças nos projetos, ele terá que diminuir a largura e o comprimento do tanque ambos pela metade. Qual deve ser o aumento da altura para que o tanque tenha o mesmo volume originalmente projetado?

- (A) 2 vezes.
- (B) 4 vezes.
- (C) 8 vezes.
- (D) $\sqrt{2}$ vezes.
- (E) $\frac{\sqrt{2}}{2}$ vezes.

QUESTÃO 14

A figura abaixo mostra uma sequência de quadrados com áreas sombreadas internas.

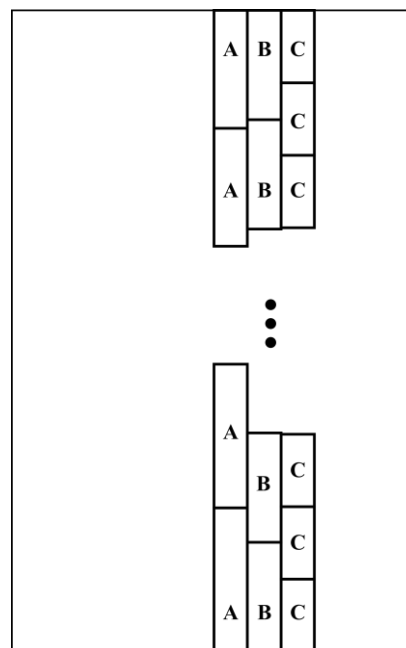


O lado do primeiro quadrado é 1 cm, e a cada quadrado seguinte aumenta $\frac{4}{3}$ cm. Indique a razão entre a área sombreada da 5° e 4° figura:

- (A) 30/19.
- (B) 19/29.
- (C) 32/19.
- (D) 29/19.
- (E) 19/30.

QUESTÃO 15

Uma arquiteta vai revestir uma parede com três tipos de pedras diferentes A, B e C. As pedras têm formatos retangulares, de mesma largura, mas uma tem 20 cm de comprimento, a outra tem 70 cm de comprimento, e a outra tem 40 cm de comprimento, conforme a figura ilustrativa abaixo.



Indique a mínima altura da parede para que as pedras sejam colocadas lado a lado, conforme a figura, até o teto, sem que sejam fracionadas. Desconsidere qualquer espaço vertical entre pedras adjacentes.

- (A) 280 cm.
- (B) 240 cm.
- (C) 220 cm.
- (D) 160 cm.
- (E) 140 cm.

QUESTÃO 16

Victor vai encher um tanque de água de volume total 1 metro cúbico. Ele utilizará uma mangueira que despeja água numa velocidade constante de 0,5 litro por segundo. Além disso, ele irá também despejar água utilizando um balde de 20 litros. Ele consegue fazer um despejo do balde a cada 1 minuto. Nestas circunstâncias, em quanto tempo o tanque será cheio, considerando que Victor ligou a torneira 1 minuto antes de derramar o primeiro balde?

- (A) 15 minutos.
- (B) 18 minutos.
- (C) 20 minutos.
- (D) 21 minutos.
- (E) 25 minutos.

QUESTÃO 17

João fez a seguinte afirmativa:

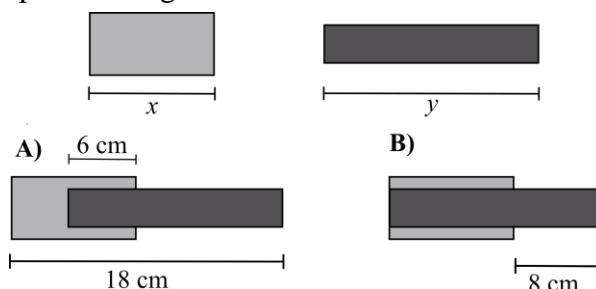
“Se amanhã não chover e for sexta-feira, irei ao parque e jogarei futebol”.

No dia seguinte, sabe-se que João foi ao parque, mas não jogou futebol. Todas as alternativas são verdadeiras EXCETO:

- (A) Choveu, mas não era sexta-feira.
- (B) Não choveu e não era sexta-feira.
- (C) Choveu e não era sexta-feira.
- (D) Ou choveu, ou não era sexta-feira.
- (E) Não choveu e era sexta-feira.

QUESTÃO 18

A tabela abaixo mostra o cargo dos funcionários de uma empresa, o número de pessoas naquele cargo, e o salário pago para cada pessoa do respectivo cargo:



Cargo	Número de pessoas	Salário por pessoa
Atendente	10	R\$ 2.000,00
Gerente	5	R\$ 5.000,00
Supervisor	4	R\$ 7.000,00
Diretor	1	R\$ 13.000,00

Quanto o diretor recebe a mais que a média salarial da empresa?

- (A) R\$ 6.250,00.
- (B) R\$ 8.700,00.
- (C) R\$ 5.500,00.
- (D) R\$ 6.100,00.
- (E) R\$ 4.300,00.

QUESTÃO 19

A figura abaixo mostra dois retângulos que têm comprimentos x e y . Além disto, são mostradas duas situações distintas A e B, utilizando esses retângulos:

Com base nas situações e na figura, indique o valor de x :

- (A) 16 cm.
- (B) 10 cm.
- (C) 32 cm.
- (D) 8 cm.
- (E) 18 cm.

QUESTÃO 20

A distância da Terra à Lua é aproximadamente 384 mil quilômetros. Este valor em centímetros é mais próximo de:

- (A) 10^7 .
- (B) 10^8 .
- (C) 10^9 .
- (D) 10^{10} .
- (E) 10^{11} .

NOÇÕES DE INFORMÁTICA**QUESTÃO 21**

O Microsoft Outlook é um aplicativo de João, um estudante de História prestes a concluir sua graduação, enfrentava desafios ao tentar utilizar um software para escrever seu trabalho de conclusão de curso. Com pouca experiência em informática, ele contou com a ajuda de sua amiga Ana, que o orientou no uso de uma ferramenta de processamento de texto do Pacote Office.

Diante do contexto narrado, é possível afirmar que Ana indicou qual software para João escrever seu trabalho de conclusão de curso?

- (A) MS-Outlook.
- (B) MS-Word.
- (C) MS-Excel.
- (D) MS-PowerPoint.
- (E) OneDrive.

QUESTÃO 22

Imagine que você está gerenciando suas despesas mensais em uma planilha do Excel. Cada linha representa uma despesa, e a última coluna contém o valor gasto em cada categoria. No final da lista, você deseja calcular a soma total de todas as despesas do mês para ter uma visão geral dos seus gastos. Diante do contexto, indique a alternativa que contenha a fórmula do Excel que deve ser utilizada para que seja possível realizar essa tarefa.

- (A) =PROCV.
- (B) =MÉDIA.
- (C) =SCAN.
- (D) =SOMA.
- (E) MAIÚSCULA.

QUESTÃO 23

Analise o trecho a seguir e assinale a alternativa que complete corretamente a lacuna.

Um educador está ministrando uma aula online utilizando o _____, pois se trata de uma ferramenta valiosa para criar slides de apresentação. Cada slide pode conter tópicos importantes, informações-chave e até mesmo elementos interativos. Ao compartilhar a tela durante a aula, o orientador guia os alunos por meio dos slides, proporcionando uma experiência de aprendizado organizada e visualmente atraente.

- (A) MS-PowerPoint.
- (B) MS-Word.
- (C) MS-Outlook.
- (D) OneDrive.
- (E) MS-Excel.

QUESTÃO 24

Sobre o uso do Pacote Office, analise os conceitos a seguir:

1. É um aplicativo de planilha eletrônica desenvolvido pela Microsoft.
2. É um processador de texto desenvolvido pela Microsoft. Ele é utilizado para criar, editar e formatar documentos de texto.
3. É um aplicativo de apresentação usado para criar apresentações visuais, geralmente compostas por slides.

- A – PowerPoint.
- B – Word.
- C – Excel.

Indique a alternativa que representa corretamente os conceitos apresentados.

- (A) 1 – A; 2 – B; 3 – C.
- (B) 1 – C; 2 – A; 3 – B.
- (C) 1 – B; 2 – C; 3 – A.
- (D) 1 – A; 2 – C; 3 – B.
- (E) 1 – C; 2 – B; 3 – A.

QUESTÃO 25

Rafael, um aluno universitário, estava finalizando seu relatório de pesquisa para uma disciplina importante. O documento tinha requisitos específicos de formatação, incluindo a obrigatoriedade de a fonte ser tamanho 12.

Ao revisar seu trabalho, Rafael percebeu que havia usado acidentalmente uma fonte de tamanho 10. Preocupado em garantir a conformidade com as diretrizes do trabalho, ele decidiu corrigir o problema imediatamente.

Considerando os tipos de formatação do MS-Word-2016, indique a alternativa que contenha corretamente o ícone que Rafael deve utilizar para alterar o tamanho da fonte de seu texto.

(A)



(B)



(C)



(D)



(E)



CONHECIMENTOS ESPECÍFICOS

QUESTÃO 26

“(…) As formas artísticas apresentam uma síntese subjetiva de significações construídas por meio de imagens poéticas (visuais, sonoras, corporais, ou de conjuntos de palavras, como no texto literário ou teatral). Não é um discurso linear sobre objetos, fatos, questões, idéias e sentimentos. A forma artística é antes uma combinação de imagens que são objetos, fatos, questões, idéias e sentimentos, ordenados não pelas leis da lógica objetiva, mas por uma lógica intrínseca ao domínio do imaginário. (...)”

Ministério da Educação, Parâmetros Curriculares Nacionais. Arte/ Secretaria de Educação Fundamental -Brasília: MEC/SEF, 1997.

De acordo com os Parâmetros Curriculares Nacionais, pode-se afirmar corretamente que:

(A) A arte revela as coisas como são, e não o que poderiam ser, segundo um certo modo de significar o mundo que lhe é próprio.

(B) Não há, essencialmente, distinção entre a criação artística e outras modalidades de conhecimento humano.

(C) O que distingue essencialmente a criação artística das outras modalidades de conhecimento humano é a qualidade de comunicação entre os seres humanos que a obra de arte propicia, por uma utilização particular das formas de linguagem. .

(D) A percepção de que a corporificação de idéias e sentimentos do artista numa forma apreensível pelos sentidos é o que caracteriza a obra artística como produto da criação humana está ultrapassada e leva a modos equivocados de trabalhar a Arte no contexto escolar

(E) O conhecimento artístico tem como objetivo revelar as coisas como são e definir leis gerais que expliquem por que são como são.

QUESTÃO 27

“(…) Com base em seus estudos, Ana Mae Barbosa, no final da década de 80, por meio de reflexões sobre o contexto modernista e seguindo os ensinamentos de Paulo Freire (2010) de recusa à colonização hegemônica, sistematizou um posicionamento teórico-metodológico conhecido como Metodologia Triangular, Proposta Triangular, ou ainda Abordagem Triangular. (...)”

SILVA, Tharciana Goulart da & LAMPERT, Jociele (2017) “Reflexões sobre a Abordagem Triangular no Ensino Básico de Artes Visuais no contexto brasileiro.” Revista Matéria-Prima. ISSN 2182-9756 e-ISSN 2182-9829. Vol. 5(1): 88-95.

A respeito da Abordagem Triangular, pode-se dizer que:

I - se referiu à melhoria do ensino de arte, tendo por base um trabalho pedagógico integrador, em que o fazer artístico, a análise ou leitura de imagens (compreendendo o campo de sentido da arte) e a contextualização interagem ao desenvolvimento crítico, reflexivo e dialógico do estudante em uma dinâmica contextual sociocultural.

II - Embora a metodologia seja compreendida como uma concepção que deve ser desenvolvida pelo professor, exigindo-lhe uma estrutura rígida, a Abordagem Triangular deve ser vista como um indicador metodológico.

III - trata-se de um modelo ou método que corresponde aos modos como se aprende e deve ser tomada como um passo a passo.

IV - Possibilita diferentes caminhos dentro dos âmbitos que a envolvem: Fazer, Ler e Contextualizar. A imagem do triângulo permite ao professor escolher em qual das pontas iniciará seu trabalho. Por isso, é uma abordagem dialógica e flexível que exige mudanças e enfatiza o contexto.

Estão corretas as afirmações:

- (A) I, II e III
- (B) II, III e IV
- (C) I e IV
- (D) II e III
- (E) I e IV

QUESTÃO 28

“(…) Lei de Diretrizes e Bases, PCNs e Diretrizes Curriculares são documentos oficiais que representam discursos e ações que foram acontecendo na medida em que profissionais da educação e especificamente das artes se mobilizaram por meio de formas de participação mais expressivas reivindicando compromissos do Estado neste processo de implementação do ensino de Arte nas escolas. Entretanto, *no que se refere às orientações e propostas contidas nos referidos documentos, particularmente nos PCNs, é muito provável que poucas saiam da página impressa (...)*”.

BARBOSA, Ana Mae (org.), Inquietações e mudanças no ensino da arte. São Paulo: Cortez, 2002.

Na perspectiva da autora, argumentos possíveis para sustentar a afirmação em itálico são:

I - As teorias, diretrizes e práticas envolvidas na educação não são necessariamente éticas e políticas, mas intrinsecamente técnicas.

II - O ensino escolar é complexo por ser estático e por serem dinâmicas as questões referentes ao ensino de Arte.

III - A complexidade do ensino escolar é estrutural dado que todas as áreas do currículo enfrentam a questão do estatuto problemático do conhecimento e de sua relação com a reação neoconservadora que definiu a recente agenda defensiva da política educativa.

IV - As orientações e propostas contidas nos PCNs são histórica e socialmente conservadoras, pedagogicamente megalômanas, e culturalmente demagógicas – porque descontextualizadas - fazem efeito, mas não levam a efeito aquilo que propõem.

Estão corretas as afirmações:

- (A) I, II e III
- (B) I e II
- (C) II e III
- (D) III e IV
- (E) II, III e IV

QUESTÃO 29

“(…) a Arte capacita um homem ou uma mulher a não ser um estranho em seu meio ambiente nem estrangeiro em seu próprio país. Ela supera o estado de despersonalização, inserindo o indivíduo no lugar ao qual pertence, reforçando e ampliando seus lugares no mundo (…)”.

BARBOSA, Ana Mae (org.), *Inquietações e mudanças no ensino da arte*. São Paulo: Cortez, 2002.

Na perspectiva da autora é correto afirmar que:

(A) A ideia modernista de que todos podemos compreender e usufruir da Arte era utópica e foi substituída pela noção de que todos somos artistas.

(B) A Arte na Educação como expressão pessoal e como cultura é importante instrumento para a identificação cultural e o desenvolvimento individual.

(C) Para o modernismo, dos fatores envolvidos na criatividade, o de máximo valor era a elaboração e a flexibilidade. Atualmente, a originalidade é extremamente valorizada.

(D) O conceito de criatividade permanece inalterado. Pretende-se desenvolver a criatividade por meio do fazer artístico, em detrimento das leituras e interpretações das obras de Arte.

(E) Não se trata mais de perguntar o que determinada obra nos diz aqui e agora em nosso contexto e o que disse em outros contexto históricos a outros leitores, mas de se perguntar o que o artista quis dizer.

QUESTÃO 30

“(…) Devemos reconsiderar o que significa "talento". É muito possível que o que é chamado comportamento talentoso seja simplesmente uma maior capacidade individual para experienciar. Deste ponto de vista, é no aumento da capacidade individual para experienciar que a infinita potencialidade de uma personalidade pode ser evocada. (...)”

SPOLIN, Viola. *Improvisação para o teatro*. São Paulo: Perspectiva, 1979.

De acordo com o pensamento de Viola Spolin a respeito dos jogos teatrais e da experiência criativa, pode-se afirmar que:

(A) Experienciar é penetrar no ambiente, é envolver-se total e organicamente com ele. Isto significa envolvimento em todos os níveis: intelectual, físico e intuitivo.

(B) O nível intuitivo é secundarizado por ser menos vital à situação de aprendizagem, dado que a intuição é sempre uma dotação, capacidade inata ou uma força mística possuída pelos talentosos que, por este privilégio, distinguem-se das pessoas médias.

(C) Mesmo que o processo de ensino seja orientado no sentido de tomar as técnicas teatrais tão intuitivas que sejam apropriadas pelo aluno, talento e vocação são imprescindíveis para que as pessoas sejam ensinadas a atuar no palco.

(D) A espontaneidade é uma ideia ingênua, uma vez que a experiência criativa e a atuação têm como pré-requisito o domínio - que se dá por meio dos jogos teatrais - de técnicas e conceitos.

(E) Caminhos que destaquem o desenvolvimento do campo intuitivo devem ser evitados, uma vez que a experiência criativa requer um ambiente controlado no qual a experiência se realize, e marcadores racionais que a balizem.

QUESTÃO 31

Em *O Teatro do Oprimido*, Augusto Boal afirma que “o espetáculo é o início da transformação social necessária e não um momento de equilíbrio e repouso. O fim é começo!”.

Na perspectiva do autor, pode-se afirmar que:

- (A) O Teatro do Oprimido relaciona-se com a compreensão do conceito de ideologia como um conjunto de normas e objetivos predeterminados independentemente de cada situação concreta.
- (B) É preciso reelaborar o Sistema Trágico Coercitivo de Aristóteles, como fez Brecht, descobrindo novas técnicas que atendam às necessidades atuais.
- (C) O teatro é apenas a preparação para ações futuras e não uma ação concreta em si mesmo.
- (D) Todo teatro é necessariamente político porque políticas são todas as ações humanas.
- (E) É preciso assumir uma posição isenta diante dos conflitos dos quais, querendo ou não, fazemos parte.

QUESTÃO 32

“(…) "as exigências da sociedade tecnológica - em permanente transformação - obrigam a um novo posicionamento sobre o sentido do que é educação, formação, ensino e aprendizagem" (Kenski, 1996, p. 2). Talvez não estejamos falando do fim da escola, mas do fim *desta* escola que por tantos séculos negligenciou o corpo, a arte e, portanto, a dança. (...)”

MARQUES, Isabel A. Dançando na Escola. São Paulo: Cortez Editora, 2003.

Na perspectiva da autora, a contribuição da escola para o aprendizado da dança é:

- (A) Propiciar um ambiente favorável à compreensão de conceitos e técnicas, priorizando a teoria em detrimento da livre experimentação.
- (B) Propiciar um ambiente favorável à livre experimentação e expressão individual em detrimento da compreensão de conceitos e técnicas e construção de conhecimento.
- (C) Não reproduzir, mas instrumentalizar e construir conhecimento em/através da dança com seus alunos(as), pois ela é forma de conhecimento, elemento essencial para a educação do ser social.
- (D) Compreender a dança como atividade recreativa, servindo-se dos benefícios próprios da dança, como a baixa da ansiedade que, indiscutivelmente, prejudica a concentração e, conseqüentemente, o desempenho escolar.
- (E) Propiciar trabalhos com dança que sirvam ao propósito de trabalhar a coordenação motora e ter experiências concretas nas outras áreas do conhecimento.

QUESTÃO 33

“(…) Os estudos de Laban permitem a observação, análise e percepção corporal e intelectual dos elementos de movimento embutidos nos diferentes estilos de dança e, conseqüentemente, dos aspectos sócio-político-culturais dessa dança (…)”

MARQUES, Isabel A. REVISITANDO A DANÇA EDUCATIVA MODERNA EM RUDOLF LABAN. USP.

<https://www.revistas.usp.br/salapreta/article/view/57104/60092>

LABAN, Rudolf. Dança Educativa Moderna. São Paulo: Ícone Editora, 1990.

A respeito das propostas de dança e ensino de Laban, analise as afirmações a seguir:

I - se recontextualizadas, continuam fazendo sentido na formação do artista-docente-cidadão do século XXI. Suas contribuições para a decodificação da linguagem da dança permitem olhar e viver a dança sob diversos ângulos, de forma relacional, consciente e profunda.

II - o conhecimento das propostas de Laban nos permite vivenciar, via dança, uma cidadania aberta, crítica, múltipla e transformadora

III - ao estudarmos, vivenciarmos e compreendermos a linguagem da dança, compreenderemos também suas mensagens subliminares, pois a linguagem tem significação. Teremos a possibilidade de ter uma maior consciência de como essas técnicas estão construindo nossos corpos e nos sugerindo um tipo de cidadania.

IV - A ênfase na criação individual e intransferível da movimentação e no processo criativo prescindindo do resultado, de acordo com Laban, dispensa que se estabeleça parâmetros para criação.

Estão corretas as afirmações:

- (A) I, III e IV
- (B) I, II e IV
- (C) II, III e IV
- (D) I, II e III
- (E) I, II, III e IV

QUESTÃO 34

A divisão entre os defensores de uma estética conservadora e os de uma renovadora, prevaleceu por muito tempo e atingiu seu clímax na Semana de Arte Moderna realizada em fevereiro de 1922, no Teatro Municipal de São Paulo. Tarsila do Amaral deu início a uma nova fase do modernismo. A ela pertence a tela Abaporu. Foi a partir dessa tela que Oswald de Andrade elaborou uma nova teoria.

PROENÇA, Graça. História da Arte. São Paulo: Ática, 2011

A teoria _____ propunha que os artistas brasileiros conhecessem os _____ europeus, mas criassem uma arte _____. De acordo com essa proposta, para ser artista _____ no Brasil não bastava seguir as tendências européias, era preciso criar algo enraizado na cultura do país.

A alternativa que preenche corretamente as lacunas é:

- (A) antropofágica, movimentos estéticos, futurista, moderno.
- (B) modernista, artistas, com feições brasileiras, moderno.
- (C) futurista, teóricos e os clássicos, com feições futurista, moderno.
- (D) antropofágica, movimentos estéticos, com feições brasileiras, moderno.
- (E) Pau Brasil, teóricos e clássicos, cosmopolita, moderno.

QUESTÃO 35



Hélio Oiticica. *Parangolés*. c. 1964, técnica mista

Um dos representantes mais importantes do neoconcretismo é Hélio Oiticica com seus parangolés.

A respeito do movimento neoconcretista assinale V (verdadeiro) ou F (falso) para as afirmações a seguir:

- () Produziu obras em que a presença da luz, dos efeitos de movimento e a incorporação do espaço como formas de expressão são temas principais.
- () Buscou distanciar-se da *op arte* (arte ótica) e a arte cinética, valorizando o rigor formal e o predomínio de imagens figurativas sobre as abstratas.
- () As obras são manifestações que simbolizam um mundo precário, instável, em constante transformação.
- () Com um número restrito de elementos, o artista promove relações e estruturas e o observador passa a interagir com a obra.

A sequência correta de preenchimento dos parênteses, de cima para baixo, é:

- (A) V - F - V - V
- (B) F - F - V - V
- (C) F - V - F - F
- (D) V - V - F - F
- (E) F - V - F - V

QUESTÃO 36

A respeito da Música Popular Brasileira, relacione os ritmos às descrições a seguir:

- 1 - Ijexá
- 2 - Bossa Nova
- 3 - Baião
- 4 - Choro e Samba

() Notável influência do *jazz* que se desenvolve nos Estados Unidos a partir dos anos 40 - do *bebop* ao *cool jazz* - sobre os músicos que se propõem a recriar o samba nativo.

() Responsável pela consolidação da música executada pelas camadas mais pobres das grandes cidades brasileiras no cenário artístico do início do século XX. Considerada como produção mais característica das raízes da música brasileira.

() Ritmo de matriz africana tocado originalmente nas cerimônias de candomblé que atingiu grande repercussão na música profana brasileira.

() O sucesso em nível nacional se deu através do fluxo migratório de nordestinos para a região sudeste, onde os veículos midiáticos responsáveis pela divulgação da música em massa no Brasil se localizavam. Tem em sua formação instrumental tradicional a sanfona, a zabumba e o triângulo.

A sequência correta para preenchimentos dos parênteses, de cima para baixo é:

- (A) 2, 4, 1, 3
- (B) 3, 4, 2, 1
- (C) 1, 3, 4, 2
- (D) 4, 1, 3, 2
- (E) 3, 2, 1 4

QUESTÃO 37

A palavra *estilo* designa a maneira pela qual compositores de épocas e países diferentes apresentam os elementos básicos da música em suas obras, afirma Roy Bennett em *Uma Breve História da Música* (Cadernos de Música da Universidade de Cambridge. Jorge Zahar, 1998). Relacione os gêneros e estilos musicais a seguir às descrições correspondentes:

- 1 - Jazz
- 2 - Música eletrônica
- 3 - Música concreta
- 4 - Música barroca

() Originou-se na Alemanha, na década de 1950, e inclui todos os sons registrados por microfones (como a música concreta) e também aqueles produzidos por geradores eletrônicos de sons. O componente básico da produção sonora é o oscilador. Os sons produzidos podem tanto ser “puros” (sem a série harmônica ou sobretons) como “impuros”, dependendo da vontade do compositor

() música composta de forma diretamente sobre fitas magnéticas, sem a abstração da simbologia musical. Consistindo originalmente no registro de sons naturais que em seguida eram transferidos e misturados em outra fita, superpostos e modificados de diversas maneiras.

() grande vitalidade nos ritmos, por vezes fortemente sincopados; melodias sincopadas sobre ritmo constante; blue notes - a bemolização de certas notas da escala, como a terceira e a sétima; efeitos de surdina; maior interesse pelos sons de percussão; e instrumentos tocados em registros estridentes.

() De início o termo era usado para designar o estilo da arquitetura e da arte do século XVII, caracterizado pelo emprego excessivo de ornamentos. Mais tarde, passou a ser empregado pelos músicos para indicar o período da história da música que vai do aparecimento da ópera e do oratório até a morte de J.S. Bach.

A sequência correta para preenchimento dos parênteses, de cima para baixo, é:

- (A) 3, 2, 4, 1
- (B) 3, 2, 4, 1
- (C) 2, 4, 1, 3
- (D) 2, 3, 1, 4
- (E) 4, 1, 3, 2

QUESTÃO 38

“Ao escrever uma peça de música, o compositor está combinando simultaneamente diversos elementos musicais importantes que chamaremos de componentes básicos da música. (...)”

BENNETT, Roy. *Elementos Básicos da Música. Cadernos de Música.* Universidade de Cambridge. Jorge Zahar, 1998.

Relacione o nome dos elementos às definições correspondentes.

- 1 - Ritmo
- 2 - Harmonia
- 3 - Melodia
- 4 - Timbre

() Ocorre quando duas ou mais notas de diferentes sons são ouvidas ao mesmo tempo, produzindo um acorde. Refere-se à seleção de notas que constituem determinado acorde e, em sentido lato, descreve o desenrolar ou a progressão dos acordes durante toda uma composição.

() Palavra que descreve a característica ou qualidade sonora de um instrumento ou voz. É através desse elemento que se reconhece, por exemplo, a diferença entre um trompete, um oboé e um violino, ainda que todos esses instrumentos estejam tocando a mesma nota.

() Um dicionário musical sugere a seguinte definição: “sequência de notas, de diferentes sons, organizadas numa dada forma de modo a fazer sentido musical para quem escuta”.

() Diz respeito aos diferentes modos pelos quais um compositor agrupa os sons musicais, principalmente do ponto de vista da duração dos sons e de sua acentuação. No plano do fundo musical, haverá uma batida regular, a pulsação da música (ouvida ou simplesmente sentida), que serve de referência ao ouvinte.

A sequência correta para o preenchimento dos parênteses, de cima para baixo, é:

- (A) 2, 4, 3, 1
- (B) 4, 2, 3, 1
- (C) 2, 3, 4, 1
- (D) 3, 4, 2, 1
- (E) 4, 3, 2, 1

QUESTÃO 39

Em *Dicionário do Folclore Brasileiro*, Câmara Cascudo, vários amigos do autor e estudiosos revelam, sob a forma de verbetes classificados por ordem alfabética, o mundo folclórico dos folguedos populares, das figuras indígenas, dos instrumentos musicais, das danças, e de tantos outros temas da cultura brasileira.

Relacione as manifestações culturais populares às descrições correspondentes:

- 1 - Festa Junina
- 2 - Ciranda
- 3 - Carnaval
- 4 - Bumba-meu-boi

() Originalmente consistia em comemorações populares advindas de ritos pagãos, caracteriza-se pela ausência de censura e a liberdade de expressão corporal. Do ponto de vista folclórico e etnográfico, é um índice de sobrevivências e elementos reais da psicologia coletiva

() Produto de tríplice miscigenação, com influência indígena, do negro escravo e do português. Trata-se de um bailado popular organizado em cortejo contendo personagens humanos, animais e personagens fantásticos.

() De origem europeia, inicialmente celebrava os santos populares de Portugal.

() Samba rural no Estado do Rio de Janeiro e também dança paulista de adultos. De origem portuguesa, termina o baile rural do fandango em rodas concêntricas.

A sequência correta para o preenchimento dos parênteses, de cima para baixo, é:

- (A) 2, 4, 1, 3
- (B) 3, 4, 2, 1
- (C) 3, 4, 1, 2
- (D) 1, 3, 2, 4
- (E) 1, 4, 3, 2

QUESTÃO 40

Em 1916, os artistas e agitadores culturais fundaram na Suíça o *Cabaret Voltaire*, um lugar para manifestações políticas e artísticas. Um grupo de artistas refugiados com tendências anarquistas reuniram-se ali para inaugurar uma nova concepção artística: o dadaísmo, que mais tarde teria no artista Marcel Duchamp (1887 - 1968) seu principal expoente.

Sobre o movimento dadaísta, analise as afirmações a seguir:

I - Essa proposta de arte era irreverente e espontânea, pautada na irracionalidade, na ironia, na liberdade, no absurdo e no pessimismo. O intuito principal era de chocar a burguesia da época e criticar a arte tradicionalista, a guerra e o sistema.

II - O movimento dadaísta também se difundiu na literatura, além das artes plásticas. Seus poetas cultivavam como “método” criativo a disposição aleatória de palavras para criar textos ilógicos, numa banalização da construção poética.

III - Do francês, o termo “dadá” significa “cavalo de madeira”, e foi escolhido aleatoriamente em um dicionário para nomear o grupo, buscando coerência com o caráter ilógico do movimento.

IV - O movimento dadaísta também se difundiu na literatura, além das artes plásticas. A escolha por formas fixas como o soneto, o rigor estético e temático, bem como a ênfase no significado das palavras em detrimento da sonoridade caracterizam a literatura e a poesia produzida pelo movimento.

Estão corretas as afirmações:

- (A) I, II e III
- (B) II, III e IV
- (C) I, III e IV
- (D) I, II e IV
- (E) II e III

QUESTÃO 41

Segundo Luís da Câmara Cascudo, os cronistas portugueses reuniram, sob o rótulo único de *batuque*, pelo menos três formas de danças nativas de Angola e do Congo. Estas que passaram ao Brasil com a mesma designação genérica distinguem-se uma das outras na sua movimentação.

Analise as afirmações a seguir:

I - Samba é nome angolês, que teve sua ampliação e vulgarização no Brasil, consagrando-se na segunda metade do século XIX.

II - O folclore se define como o conjunto de lendas e mitos da cultura brasileira, como o Saci.

III - Folclore é também a projeção de uma cultura popular ligada à realidade social urbana que remetem a uma tradição da cultura brasileira.

IV - Folclore é, antes de qualquer coisa, um campo de estudos. Isto quer dizer que a noção de folclore não está dada na realidade das coisas, ela é construída historicamente, e portanto para a compreensão do que é ou não folclore, varia ao longo do tempo.

Na perspectiva de Câmara Cascudo estão corretas as afirmações:

- (A) I, II e III
- (B) II, III e IV
- (C) I, III e IV
- (D) I, II e IV
- (E) I e II

QUESTÃO 42

Cristina Costa, em *Questões de arte: o belo, a percepção estética e o fazer artístico* (São Paulo: Moderna, 2004.) põe em cena crítica o próprio conceito de arte. Problematiza-se a caracterização da suposta essência do estético e de que forma os fruidores de arte se relacionam com as obras, o que acontece por vezes de maneira inusitada e espontânea.

Analise o trecho a seguir.

“Habitamos um mundo que vem trocando sua paisagem natural por um cenário criado pelo homem, pelo qual circulam pessoas, produtos, informações e principalmente imagens. Se temos que conviver diariamente com essa produção infinita, melhor será aprendermos a avaliar esta paisagem, sua _____, sua _____ e _____, o que exige o uso de nossa _____. Só assim poderemos deixar de ser observadores passivos para nos tornarmos espectadores _____.”

A alternativa que preenche corretamente as lacunas é:

- (A) função - forma - conteúdo - sensibilidade estética - críticos, participantes e exigentes.
- (B) função - forma - significado - capacidade crítica - sensíveis, participantes e exigentes.
- (C) importância - forma - conteúdo - capacidade analítica - competentes, participantes e exigentes.
- (D) importância - forma - significado - sensibilidade estética, críticos, participantes e exigentes.
- (E) função - forma - conteúdo - bagagem intelectual - competentes, participantes e exigentes

QUESTÃO 43

Relacione os movimentos artísticos e culturais às definições correspondentes:

- 1 - Tropicália
- 2 - MangueBeat
- 3 - Hip Hop
- 4 - Bossa Nova

() Movimento de contracultura surgido no começo da década de 1990 e buscou realizar uma renovação cultural e artística em Pernambuco, mesclando elementos da cultura regional de Pernambuco, como o maracatu, o coco e a ciranda, com elementos da cultura pop, como o hip-hop e o rock.

() Movimento de ruptura, sincrético e inovador, aberto e incorporador, misturou rock, bossa nova, samba, rumba, bolero e baião. Sua atuação quebrou as rígidas barreiras que permaneciam no País entre o Pop e o folclore, a alta cultura e cultura de massas, a tradição e a vanguarda.

() Despontou em meio ao processo de urbanização e industrialização no Brasil, no governo de Juscelino Kubitschek (1902-1976), unindo a música tradicional, o samba carioca, com uma harmonia mais sofisticada do jazz norte-americano, modernizando e internacionalizando a música popular brasileira.

() Revolucionou a música ao misturar dois discos, isolando e prolongando as batidas do bumbo, também conhecidas como "breaks", ao mesmo tempo em que criava sobreposições sonoras rítmicas. Propõe uma ação de protesto político e social para o exercício da cidadania.

A sequência correta para o preenchimento dos parênteses, de cima para baixo, é:

- (A) 3, 1, 4, 2
- (B) 1, 3, 4, 2
- (C) 2, 4, 1, 3
- (D) 2, 1, 4, 3
- (E) 1, 4, 3, 2

QUESTÃO 44

Monumento *80 Anos da Imigração Japonesa* de Tomie Ohtake.

O texto a seguir descreve uma vertente artística importante e influente no Brasil.

“A arte _____ propõe trabalhar com as linguagens das cores, das composições, e não simplesmente representar o que está à nossa frente. Quando surgiu, no início do século 20, sua aceitação não foi imediata. Muitos artistas fizeram obras para logradouros públicos ou edifícios. Nas praças conceberam projetos tridimensionais, feitos em geral de chapas de aço, ferro ou concreto, colocados diretamente no solo, sem as bases tradicionais que caracterizavam os monumentos com pessoas em tamanho natural. (...)”

TIRAPELO, Percival. *Arte Brasileira - Arte moderna e contemporânea. Figuração, abstração e novos meios*. (São Paulo Editora Nacional, 2006).

A palavra que preenche corretamente a lacuna é:

- (A) Cinética
- (B) Abstrata
- (C) Concreta
- (D) Pop
- (E) Conceitual

QUESTÃO 45

O Impressionismo foi um movimento francês ocorrido em fins do século XIX (por volta de 1880–1905) e incluía os artistas franceses Seurat, Gauguin, Cézanne, Toulouse-Lautrec e o holandês Van Gogh.

A respeito desse movimento, assinale V (verdadeiro) ou F (falso) para as afirmações a seguir.

() Os estilos pós-impressionistas derivaram e exploraram, em várias direções, as possibilidades iniciadas das rupturas de seus antecessores com a arte acadêmica.

() Separando-se da tradição, o Impressionismo rejeitava temas históricos, perspectiva, composições equilibradas e figuras idealizadas.

() Propunha um tratamento geométrico das formas da natureza. Renuncia à perspectiva, assim como ao "claro-escuro", causando uma sensação de pintura escultórica. No plano conceitual, pode ser considerado como uma arte que privilegia o exercício mental como maneira de expressão das ideias.

() Representava, através de uma nova técnica com pinceladas curtas, cortadas e irregulares, sensações visuais imediatas através do uso de cor e luz nas composições das obras para registro momentâneo da realidade

A sequência correta de preenchimento dos parênteses, de cima para baixo, é:

- (A) F - V - F - V
- (B) F - F - V - F
- (C) V - V - F - V
- (D) V - F - V - F
- (E) F - V - V - F

QUESTÃO 46

Segundo as pesquisadoras Maria Heloísa Ferraz e Maria Fusari, no livro *Metodologia do Ensino de Arte*, as correlações dos movimentos culturais com a arte e com a educação em arte não acontecem no vazio, nem desenraizadas das práticas sociais vividas pela sociedade como um todo. As mudanças que ocorrem são caracterizadas pela dinâmica social que interfere, modificando ou conservando, nas práticas vigentes.

Sobre relevantes interferências sociais e culturais que marcam o ensino e aprendizagem artísticos brasileiros, assinale V (verdadeiro) ou F (falso) para as afirmações a seguir:

() os princípios do liberalismo (ênfase na liberdade e aptidões individuais) e o positivismo (valorização do racionalismo e exatidão científica), por um lado, e da experimentação psicológica, por outro, influenciando na educação em arte, ao longo do século XX.

() a discussão e a luta para inclusão da obrigatoriedade de Arte na escola e redação da Nova Lei de Diretrizes e Base da Educação Nacional, após a Constituição Brasileira de 1988.

() as concepções estéticas da arte contemporânea mantendo inalterada a prática e os horizontes artísticos e consequentemente a docência em arte.

() o caos, os conflitos, os tecnicismos e a dependência cultural delineados no ensino de arte após a implantação da Educação Artística nas escolas brasileiras na década de 70 (Lei de Diretrizes e Bases 5692/71).

A sequência correta de preenchimento dos parênteses, de cima para baixo, é:

- (A) V - F - F - V
- (B) F - V - V - F
- (C) V - F - V - V
- (D) V - V - F - V
- (E) F - F - V - F

QUESTÃO 47

“Nas primeiras décadas do século XX o ensino de arte, no caso, desenho, continuou a apresentar-se com este sentido utilitário de preparação técnica para o trabalho. Na prática, o ensino de desenho nas escolas primárias e secundárias fazia analogias com o trabalho, valorizando o traço, o contorno e a repetição de modelos que vinham geralmente de fora do país.”

FERRAZ, Maria Heloísa C. de T. e FUZARI, Maria F. Rezende. Metodologia do ensino da arte: fundamentos e proposições. São Paulo: Cortez, 2009.

A partir da década de 50, o ensino de Arte no Brasil sofreu algumas modificações, dentre as quais podemos assinalar

(A) A inserção, no currículo escolar, das matérias Música, Canto Orfeônico e Trabalhos Manuais, que rompiam completamente com o caráter e a metodologia do ensino artístico anterior.

(B) A Pedagogia Nova, também conhecida por Movimento da Escola Nova, que começa a ser disseminada com as escolas experimentais. Sua ênfase é a expressão, como um dado subjetivo e individual em todas as atividades, que passam dos aspectos intelectuais para os afetivos.

(C) a Pedagogia Tecnicista, o aluno e o professor ocupam uma posição secundária, porque o elemento principal é o sistema técnico de organização da aula e do curso, orientados por uma concepção mais mecanicista.

(D) A arte-educação, que consiste em aspectos técnicos e ao uso de materiais diversificados (sucatas, por exemplo), e um “saber exprimir-se espontâneo”, na maioria dos casos caracterizando poucos compromissos com o conhecimento de linguagens artísticas.

(E) O indicador metodológico estabelecido pelos PCNs e pela Lei de Diretrizes e Bases da Educação, caracterizado por sua aplicabilidade em todo e qualquer contexto social.

QUESTÃO 48

Relacione os períodos artísticos às descrições a seguir:

1 – Arquitetura Gótica

2 – Arte Egípcia

3 – Arte Renascentista

4 – Arte Grega

() Intimamente ligada à religião, servindo de veículo para a difusão dos preceitos e das crenças religiosas. Por isso, era bastante padronizada, não dando margem à criatividade ou à imaginação pessoal.

() Dos povos da Antiguidade foi o que apresentou uma produção cultural mais livre. Seus artistas não se submeteram às imposições de sacerdotes ou de reis autoritários e valorizaram especialmente as ações humanas. Assim, o conhecimento, através da razão, esteve sempre acima da fé em divindades.

() Nomeada desdenhosamente pelos estudiosos, que a consideravam de aparência tão bárbara que poderia ter sido criada pelos godos, povo que invadiu o Império Romano e destruiu muitas obras da antiga civilização romana. Mais tarde, o nome perdeu seu caráter depreciativo e ficou definitivamente ligado à arquitetura dos arcos ogivais.

() A pintura desse período confirma as três conquistas que os artistas do último período gótico já haviam alcançado: a perspectiva, o uso do claro-escuro e o realismo; e predomina a tendência de uma interpretação científica do mundo. O resultado disso nas artes plásticas, e sobretudo na pintura, são os estudos da perspectiva segundo os princípios da Matemática e da Geometria.

PROENÇA, Graça. História da Arte. São Paulo: Ática, 2011.

A sequência correta para o preenchimento dos parênteses, de cima para baixo, é:

(A) 2, 4, 1, 3

(B) 3, 1, 4, 2

(C) 1, 4, 3, 2

(D) 4, 1, 3, 2

(E) 2, 1, 3, 4

QUESTÃO 49

As obras a seguir representam vanguardas artísticas importantes na História da Arte. Analise e relacione as imagens aos nomes das vanguardas e às descrições correspondentes:

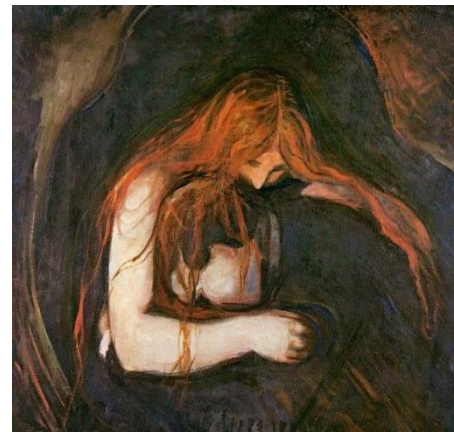
1



2



3



- a - Cubismo
- b - Expressionismo
- c - Surrealismo
- d - Impressionismo
- e - Dadaísmo

() Propunha a restauração dos sentimentos humanos, do mundo onírico e do instinto como ponto de partida para uma nova linguagem artística. A livre associação e a análise dos sonhos, ambos métodos da psicanálise freudiana, transformaram-se em seus procedimentos básicos.

() Uma arte anti-imperialista, que não cultua a beleza, não recorre à idealização e realiza crítica sociopolítica. Na pintura, predominam cores intensas, com pinceladas grossas.

() Recusa a ideia de arte como imitação da natureza, afastando noções como perspectiva e modelagem, assim como qualquer tipo de efeito ilusório. Sem obrigação com formas reais, as obras, no entanto, não chegavam à abstração, pois as imagens representadas ainda permaneciam figurativas, ou seja, ainda eram reconhecíveis.

A sequência correta para preenchimento dos parênteses, de cima para baixo, é:

- (A) 1 a, 3 e, 2 b
- (B) 3 c, 2 a, 1 e
- (C) 2 c, 3 b, 1 a
- (D) 1 b, 2 d, 3 a
- (E) 3 e, 1 c, 2 a

QUESTÃO 50



Figura 1: Nicho Policrômico – Toca do Boqueirão da Pedra Furada.

Fonte: <http://www.fumdam.org.br/pinturas.asp>



Figura 2: Manto da Apresentação de Arthur Bispo do Rosário.

Fonte: <http://culture-se.com/noticias/1146>

Observe as figuras apresentadas, ambas são exemplos da utilização da linguagem artística. A primeira é uma pintura rupestre localizada no Parque Nacional da Serra da Capivara, no Piauí. A segunda trata-se do O Manto da Apresentação, e é um dos mais de oitocentos objetos de arte criados por Arthur Bispo do Rosário entre as décadas de 1940 e 1980.

A partir dessas informações analise as afirmações a seguir:

I - A arte, como as figuras demonstram, adapta-se à realidade e ao contexto em que é produzida, porém os recursos estéticos permanecem os mesmos.

II - Por ser reflexo dos anseios do ser humano, a arte se transforma com o passar do tempo e está presente em todas as esferas da vida: a maneira como as pinturas, as pichações e os objetos são concebidos supera as necessidades meramente funcionais e os imbui de significados simbólicos e culturais

III - A ação criativa singulariza o ser humano, pois, esta é uma das principais características específicas da natureza humana.

IV - O artístico fenômeno cultural comum a todas as regiões da terra e indicam ser uma forma de expressar de maneira estética a realidade que circunda o homem.

Estão corretas as afirmações:

- (A) I, II e IV
- (B) II, III e IV
- (C) I, III e IV
- (D) I, II e III
- (E) II e IV

