



DOMINGO DE MANHÃ

PREFEITURA MUNICIPAL DE CAPIVARI DO SUL/RS CONCURSO PÚBLICO Nº 01/2023

CONTADOR

INSTRUÇÕES

Leia atentamente e cumpra rigorosamente as instruções que seguem, pois elas são parte integrante das provas e das normas que regem esse certame.

1. Atente-se aos avisos contidos no quadro da sala.
2. Seus pertences deverão estar armazenados dentro de embalagem específica fornecida pelo fiscal, permanecendo em sua posse somente caneta esferográfica de ponta grossa, de material transparente, com tinta preferencialmente preta, lanche e água, se houver. A utilização de qualquer material não permitido em edital é expressamente proibida, acarretando a sua imediata eliminação do certame.
3. Certifique-se de que este caderno:
 - contém 40 (quarenta) questões;
 - refere-se ao cargo para o qual realizou a inscrição.
4. Cada questão oferece 5 (cinco) alternativas de respostas, representadas pelas letras A, B, C, D e E, sendo apenas 1 (uma) a resposta correta.
5. Será respeitado o tempo para realização da prova conforme previsto em edital, incluindo o preenchimento da grade de respostas.
6. Os três últimos candidatos deverão retirar-se da sala de prova ao mesmo tempo, devendo assinar a Ata de Prova.
7. A responsabilidade referente à interpretação dos conteúdos das questões é exclusiva do candidato.
8. No caderno de prova, você poderá rabiscar, riscar e calcular.
9. Os gabaritos preliminares da prova objetiva serão divulgados na data descrita no Cronograma de Execução desse certame.



V1_03/01/2024 14:04:29



Família acusa motorista de aplicativo de intolerância religiosa no Rio de Janeiro*Por Jornal Nacional*

01 No Rio de Janeiro, uma família está acusando um motorista de aplicativo de intolerância
02 religiosa. O ocorrido se deu da seguinte forma: o carro chegou e Vera Lúcia Macedo da Rocha,
03 que é dona de casa, foi a primeira a abrir a porta, para sentar-se no banco da frente. Segundo
04 ela, até então, o motorista não esboçou nenhuma reação.

05 A família contou que a recusa em fazer a corrida começou no momento em que ele viu as
06 outras pessoas com trajes de candomblé. As netas de Vera, de 8 e 13 anos, e a nora, Taís,
07 estavam indo para uma festa religiosa: "Quando ele viu que minha nora e as meninas estavam
08 com a roupa, se aproximando do carro, não deixou. Olhou para as meninas de cima a baixo e
09 não deixou. E eu achei que isso foi um preconceito grande", conta Vera Lúcia.

10 Com a recusa do motorista, começou uma discussão. As crianças ficaram sem saber se
11 entravam ou não no carro. Nesse momento, no áudio da câmera de segurança, é possível
12 perceber trechos de uma discussão, com a família dizendo que três passageiras poderiam ir ao
13 banco de trás. A discussão seguiu por mais algum tempo. Até que o motorista, gesticulando pela janela, o
14 motorista arranca com o carro.

15 "Um constrangimento, um preconceito nunca vivido. Foi doído de ver as meninas não
16 querendo entrar em outro carro, com medo de o motorista se recusar de deixar a gente entrar
17 por conta da nossa religião, por conta da nossa fé", lamenta a comerciante Taís da Silva Fraga.
18 A família foi até a polícia e registrou a ocorrência, que vai ser investigada pela Delegacia de
19 Crimes Raciais e Delitos de Intolerância. Depois de analisar as imagens da câmera de segurança,
20 os policiais estão tentando localizar o motorista e ouvir a versão dele sobre os fatos.

21 Desde o início de 2023, uma nova lei tornou mais severas as penas para os crimes de
22 intolerância religiosa. As penas agora vão de 2 a 5 anos de prisão. Segundo o Ministério dos
23 Direitos Humanos, os ataques contra religiões de matriz africana aumentaram 45% em 2022,
24 em relação aos últimos dados disponíveis, de 2020. "Se eu tiver que pegar um Uber com a minha
25 roupa, vou pegar. Se eu tiver que sair para fazer alguma coisa, vou continuar saindo. E se eu
26 tiver que reportar as autoridades, vou continuar reportando, como todo mundo deve fazer para
27 a gente tentar acabar com esse preconceito", afirma Taís.

28 A Uber afirmou que a opção selecionada pela família acomoda até quatro pessoas, uma
29 no banco da frente e três atrás. A empresa afirmou que não tolera qualquer forma de
30 discriminação e que desativou a conta do motorista enquanto aguarda as investigações.

(Disponível em: <https://g1.globo.com/jornal-nacional/noticia/2023/05/01/familia-acusa-motorista-de-aplicativo-de-intolerancia-religiosa-no-rio-de-janeiro.ghtml> – texto adaptado especialmente para esta prova).

QUESTÃO 01 – Por meio da leitura do texto, é possível inferir que:

- A) O preconceito frente às religiões de matriz africana aumentou nos últimos anos.
- B) A Delegacia envolvida no caso não determinou o ocorrido como crime.
- C) O motorista demonstrou preconceito ao ver a dona de casa, Vera Lúcia, entrar no carro.
- D) O objetivo principal do texto é informar sobre as penas para o tipo de crime apresentado, impostas pelo Ministério dos Direitos Humanos.
- E) A reportagem explícita que no Rio de Janeiro crimes relacionados à intolerância religiosa são frequentes.

QUESTÃO 02 – A palavra "que" em "... o carro chegou e Vera Lúcia Macedo da Rocha, que é dona de casa, foi a primeira a abrir a porta..." (l. 02-03), introduz uma oração subordinada de que tipo?

- A) Advérbio proporcional.
- B) Advérbio final.
- C) Adjetiva explicativa.
- D) Substantiva.
- E) Subjetiva.

QUESTÃO 03 – Considerando a norma-padrão da Língua Portuguesa e as relações de sentido apresentadas no texto, analise as assertivas a seguir:

- I. O intertexto presente entre as linhas 15 e 17 traz uma expressão popular, “a gente”, que substitui o pronome “nós”, sem precisar de adequações relacionadas à concordância nominal e verbal.
- II. A expressão “no momento em que” (l. 05) oferece uma ideia de tempo e pode ser substituída, sem prejuízo do seu significado, por “quando”.
- III. Pode-se dizer que o propósito comunicativo do texto é informativo, pois ele informa sobre a situação de preconceito vivida por uma família e sinaliza para o leitor algumas informações sobre as penas para esse tipo de crime.

Quais estão corretas?

- A) Apenas I.
- B) Apenas II.
- C) Apenas I e III.
- D) Apenas II e III.
- E) I, II e III.

QUESTÃO 04 – Considerando a norma-padrão da Língua Portuguesa e as relações de sentido apresentadas no texto, analise as assertivas a seguir:

- I. Dado o contexto em que se apresenta, a palavra “constrangimento” (l. 15) pode ser substituída, sem prejuízo de sentido do texto, por “vexame”.
- II. De acordo com o texto, as medidas mais severas tomadas pela lei levaram ao aumento de casos de intolerância religiosa.
- III. A expressão “arranca com o carro” (l. 14) é considerada uma coloquialidade.

Quais estão corretas?

- A) Apenas I.
- B) Apenas II.
- C) Apenas I e III.
- D) Apenas II e III.
- E) I, II e III.

QUESTÃO 05 – Os símbolos das linhas 02, 04 e 13 podem ser substituídos, respectivamente, por quais sinais de pontuação?

- A) Vírgula – hífen – dois-pontos.
- B) Dois-pontos – vírgula – vírgula.
- C) Vírgula – hífen – ponto-final.
- D) Ponto-final – travessão – ponto e vírgula.
- E) Travessão – hífen – dois-pontos.

QUESTÃO 06 – O pronome “isso” (l. 09) retoma que expressão ou situação presente no texto?

- A) “As netas de Vera, de 8 e 13 anos, e a nora, Taís, estavam indo para uma festa religiosa...” (l. 06-07).
- B) “Quando ele viu que minha nora e as meninas estavam com a roupa, se aproximando do carro, não deixou. Olhou para as meninas de cima a baixo e não deixou” (l. 07-09).
- C) “As crianças ficaram sem saber se entravam ou não no carro” (l. 10-11).
- D) “A discussão seguiu por mais algum tempo” (l. 13).
- E) “No Rio de Janeiro, uma família está acusando um motorista de aplicativo de intolerância religiosa” (l. 01-02).

QUESTÃO 07 – Em relação ao acento indicativo de crase, assinale a alternativa que preenche, correta e respectivamente, as lacunas tracejadas das linhas 10, 22 e 26 do texto.

- A) à – As – às
- B) a – Às – as
- C) a – As – às
- D) à – Às – as
- E) a – As – as

QUESTÃO 08 – Considerando os processos fonológicos e de formação de palavras da Língua Portuguesa, analise as assertivas a seguir:

- I. As palavras “amanhecido” e “expatriado” são formadas por derivação parassintética.
- II. A palavra “companhia” contém um encontro consonantal e um dígrafo.
- III. “Padaria” é uma palavra que contém um ditongo aberto.

Quais estão corretas?

- A) Apenas I.
- B) Apenas II.
- C) Apenas I e III.
- D) Apenas II e III.
- E) I, II e III.

QUESTÃO 09 – Assinale a alternativa que apresenta a palavra grafada corretamente.

- A) Corticóide.
- B) Excessivamente.
- C) Assensorista.
- D) Guaraní.
- E) Abicesso.

QUESTÃO 10 – Assinale a alternativa correta em relação à conversão para a voz ativa da seguinte frase: "O relatório foi revisado pelo vice-presidente durante a reunião".

- A) O relatório sendo revisado pelo vice-presidente durante a reunião.
- B) O relatório era revisado pelo vice-presidente durante a reunião.
- C) Durante a reunião, o relatório é revisado pelo vice-presidente.
- D) O vice-presidente revisou o relatório durante a reunião.
- E) Durante a reunião, o vice-presidente foi revisando o relatório.

CONHECIMENTOS GERAIS

QUESTÃO 11 – Qual é o nome do local que pertenceu a Victor Matheus Teixeira, famoso Teixeirinha, e onde ele compunha e gravava suas músicas?

- A) Rancho do Teixeirinha.
- B) Rancho Alegre.
- C) Rancho Memorial de Victor.
- D) Rancho do Capivari.
- E) Rancho Campestre.

QUESTÃO 12 – De acordo com o site da Prefeitura Municipal de Capivari do Sul, o município é banhado por qual lagoa?

- A) Das Palomas.
- B) Das Capivaras.
- C) Das Taquareiras.
- D) Das Oliveiras.
- E) Das Palmeiras.

QUESTÃO 13 – No dia 3 de janeiro de 2024, na cidade de Carmânia, ocorreu uma explosão que foi chamada pelo governo local de atentado terrorista e resultou na morte de pelo menos 84 pessoas. Em qual país está localizada essa cidade?

- A) Afeganistão.
 - B) Guatemala.
 - C) Equador.
 - D) Irã.
 - E) Palestina.
-

QUESTÃO 14 – Em dezembro de 2023, a Rainha da Dinamarca, Margrethe II, aos 83 anos de idade, surpreendeu a todos ao anunciar que seria a primeira monarca dinamarquesa em quase 900 anos a renunciar voluntariamente ao trono. Em 14 de janeiro de 2024, quem assumiu o trono em seu lugar?

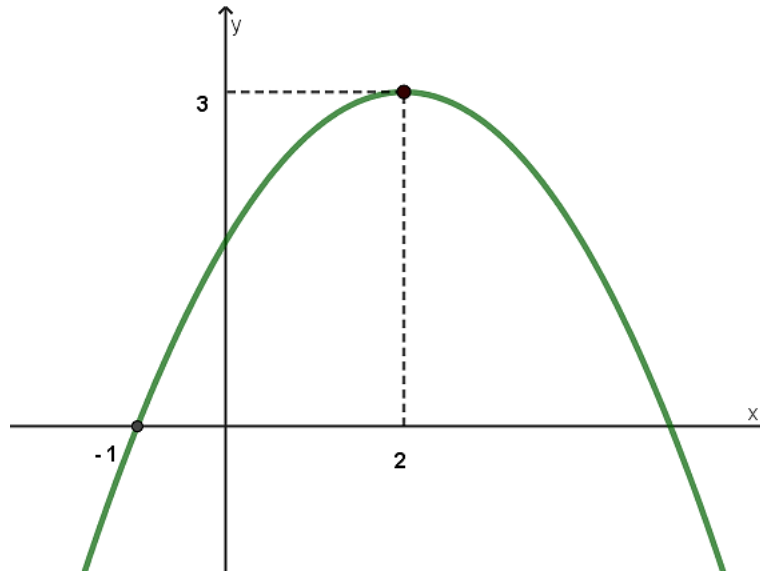
- A) Haroldo XV.
 - B) Frederik X.
 - C) Alberto II.
 - D) Willian.
 - E) Henrique.
-

QUESTÃO 15 – A frase “Tu te tornas eternamente responsável por aquilo que cativas” foi extraída de qual obra?

- A) O Pequeno Príncipe.
- B) Crônicas de Nárnia.
- C) O Tempo e o Vento.
- D) Romeu e Julieta.
- E) Memórias de um Sargento de Milícias.

MATEMÁTICA/RACIOCÍNIO LÓGICO

QUESTÃO 16 – Considerando que a função real representada no gráfico da Figura 1 abaixo é do tipo $f(x) = ax^2 + bx + c$ e que o ponto de coordenadas $(2,3)$ é o ponto máximo do gráfico, qual é o valor de c ?

**Figura 1**

- A) $\frac{5}{3}$
- B) 1
- C) $\frac{2}{3}$
- D) 2
- E) $\frac{3}{2}$

QUESTÃO 17 – Qual é a fração equivalente a $\frac{3}{7}$, cuja diferença entre os termos é 28?

- A) $\frac{12}{36}$
- B) $\frac{24}{52}$
- C) $\frac{43}{74}$
- D) $\frac{21}{49}$
- E) $\frac{36}{84}$

QUESTÃO 18 – Muriel, um garoto muito esperto, comprou um computador por R\$ 480,00, gastou R\$ 34,00 em reparos e o revendeu na internet por R\$ 850,00. Nesse caso, qual foi a porcentagem do lucro sobre o preço de custo obtido por Muriel?

- A) 30%.
- B) 39%.
- C) 56%.
- D) 70%.
- E) 75%.

QUESTÃO 19 – Na sucessão de triângulos ilustrados na Figura 2 abaixo, os números dispostos ao redor dos triângulos e em seu interior obedecem a um critério lógico em sua relação. Para que o critério seja mantido, qual é o número que deve substituir a letra x no terceiro triângulo?

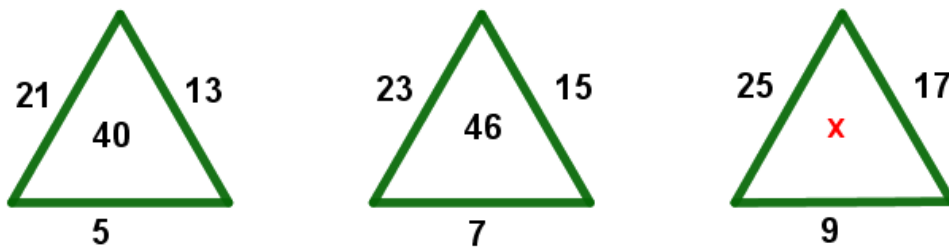


Figura 2

- A) 50.
- B) 52.
- C) 54.
- D) 56.
- E) 58.

QUESTÃO 20 – O triângulo ABC, ilustrado na Figura 3 abaixo, é retângulo em C e os lados AB e AC medem, respectivamente, 25 cm e 24 cm. Considerando que D, E e F são, respectivamente, os pontos médios dos lados AC, CB e AB, qual é (em cm), a área do triângulo DEF?

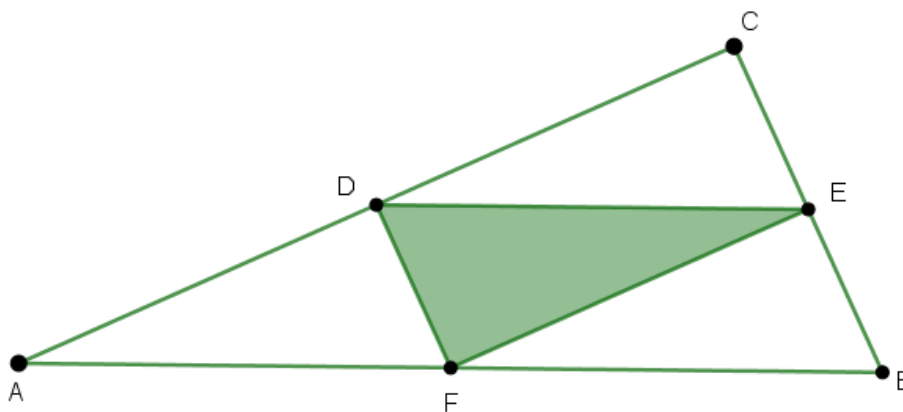


Figura 3

- A) 21.
- B) 42.
- C) 84.
- D) 168.
- E) 336.

LEGISLAÇÃO

QUESTÃO 21 – Considerando o texto da Lei de Improbidade Administrativa (Lei nº 8.429/1992) e suas alterações, analise as assertivas abaixo:

- I. Quando o ato de improbidade causar lesão ao patrimônio público, caberá à autoridade administrativa responsável pelo inquérito representar ao Ministério Público, para as providências necessárias.
- II. O sucessor ou o herdeiro daquele que causar dano ao erário ou que se enriquecer ilicitamente estão sujeitos à obrigação de repará-lo até o valor do dano, ainda que o valor seja superior ao recebido a título de herança.
- III. O mero exercício da função ou do desempenho de competências públicas, mesmo que com a comprovação de ato doloso com fim ilícito, afasta a responsabilidade por ato de improbidade administrativa.
- IV. O bloqueio patrimonial para a garantia de ressarcimento ao erário passou, a partir da reforma da Lei de Improbidade, a ostentar natureza essencialmente cautelar.

Quais estão corretas?

- A) Apenas I.
- B) Apenas II.
- C) Apenas III.
- D) Apenas IV.
- E) Apenas I, II e III.

QUESTÃO 22 – Com base no Estatuto Estadual de Igualdade Racial (Lei nº 13.694/2011), analise as assertivas abaixo:

- I. A população negra tem direito a participar de atividades educacionais, culturais, esportivas e de lazer adequadas a seus interesses e condições, de modo a contribuir para o patrimônio cultural de sua comunidade e da sociedade brasileira. Para isso, os governos federal, estaduais, distrital e municipais adotarão algumas providências.
- II. Nos estabelecimentos de ensino fundamental e de ensino médio é obrigatório o estudo da história geral da África e da história da população negra no Brasil.
- III. É assegurada a assistência religiosa aos praticantes de religiões de matrizes africanas internados em hospitais ou em outras instituições de internação coletiva, inclusive àqueles submetidos à pena privativa de liberdade.

Quais estão corretas?

- A) Apenas I.
- B) Apenas II.
- C) Apenas III.
- D) Apenas I e II.
- E) I, II e III.

QUESTÃO 23 – Com base no Estatuto Estadual de Igualdade Racial (Lei nº 13.694/2011), constituem objetivos da Política Nacional de Saúde Integral da População Negra, EXCETO:

- A) O estudo de mapeamento através de células-tronco.
- B) A promoção da saúde integral da população negra.
- C) O fomento à realização de estudos e pesquisas sobre racismo e saúde da população negra.
- D) A inclusão do conteúdo da saúde da população negra nos processos de formação e educação permanente dos trabalhadores da saúde.
- E) A inclusão da temática saúde da população negra nos processos de formação política das lideranças de movimentos sociais para o exercício da participação e controle social no SUS.

QUESTÃO 24 – Considerando as disposições da Lei Maria da Penha (Lei nº 11.340/2006), relacione a Coluna 1 à Coluna 2, associando cada conceito à sua definição.

Coluna 1

1. Violência sexual.
2. Violência patrimonial.
3. Violência psicológica.

Coluna 2

- () Entendida como qualquer conduta que configure retenção, subtração, destruição parcial ou total de seus objetos, instrumentos de trabalho, documentos pessoais, bens, valores e direitos ou recursos econômicos, incluindo os destinados a satisfazer suas necessidades.
- () Entendida como qualquer conduta que constranja a mulher a presenciar, a manter ou a participar de relação sexual não desejada, mediante intimidação, ameaça, coação ou uso da força; que a induza a comercializar ou a utilizar, de qualquer modo, a sua sexualidade, que a impeça de usar qualquer método contraceptivo ou que a force ao matrimônio, à gravidez, ao aborto ou à prostituição, mediante coação, chantagem, suborno ou manipulação; ou que limite ou anule o exercício de seus direitos sexuais e reprodutivos.
- () Entendida como qualquer conduta que cause à mulher dano emocional e diminuição da autoestima ou que lhe prejudique e perturbe o pleno desenvolvimento ou que vise degradar ou controlar suas ações, comportamentos, crenças e decisões, mediante ameaça, constrangimento, humilhação, manipulação, isolamento, vigilância constante, perseguição contumaz, insulto, chantagem, violação de sua intimidade, ridicularização, exploração e limitação do direito de ir e vir ou qualquer outro meio que lhe cause prejuízo à saúde psicológica e à autodeterminação.

A ordem correta de preenchimento dos parênteses, de cima para baixo, é:

- A) 1 – 2 – 3.
- B) 1 – 3 – 2.
- C) 2 – 1 – 3.
- D) 3 – 1 – 2.
- E) 3 – 2 – 1.

QUESTÃO 25 – O Estatuto Nacional de Igualdade Racial (Lei nº 12.288/2010) instituiu o Sinapir, que é o Sistema Nacional de Promoção da Igualdade Racial. São objetivos do Sinapir, EXCETO:

- A) Promover a igualdade étnica e o combate às desigualdades sociais resultantes do racismo.
- B) Arrecadar fundos para a construção de moradias populares para população de baixa renda.
- C) Formular políticas destinadas a combater os fatores de marginalização e a promover a integração social da população negra.
- D) Articular planos, ações e mecanismos voltados à promoção da igualdade étnica.
- E) Garantir a eficácia dos meios e dos instrumentos criados para a implementação das ações afirmativas e o cumprimento das metas a serem estabelecidas.

QUESTÃO 26 – Considerando o Art. 66 e parágrafos da Constituição do Estado do Rio Grande do Sul, que trata sobre os trâmites dos projetos de lei em relação ao Governador, assinale a alternativa correta.

- A) O veto parcial deverá abranger o texto parcial de artigo, de parágrafo, de inciso ou de alínea.
- B) Decorrido o prazo de vinte dias, o silêncio do Governador importará sanção.
- C) O veto será apreciado no prazo de vinte dias a contar de seu recebimento, só podendo ser rejeitado pelo voto da maioria absoluta dos membros da Assembleia Legislativa.
- D) Se o veto for rejeitado, será o projeto enviado, para promulgação, ao Governador.
- E) Se o Governador julgar o projeto, no todo ou em parte, inconstitucional ou contrário ao interesse público, vetá-lo-á, total ou parcialmente, dentro de vinte dias úteis contados a partir daquele em que o recebeu, e publicará no Diário Oficial o motivo do veto, devolvendo o projeto ou a parte vetada ao Presidente da Assembleia, dentro de setenta e duas horas.

QUESTÃO 27 – O Art. 90 da Constituição Federal trata da competência do Conselho da República de se manifestar sobre as seguintes situações, EXCETO:

- A) Intervenção federal.
- B) Estado de defesa.
- C) Estado de sítio.
- D) Questões relevantes para a estabilidade das instituições democráticas.
- E) Declaração de guerra e celebração de paz.

QUESTÃO 28 – Compete privativamente à União legislar sobre:

- I. Orçamento.
- II. Política de crédito, câmbio, seguros e transferência de valores.
- III. Custas dos serviços forenses.
- IV. Registros públicos.

Quais estão corretas?

- A) Apenas I.
- B) Apenas I e III.
- C) Apenas II e IV.
- D) Apenas I, II e III.
- E) I, II, III e IV.

QUESTÃO 29 – Em relação à sessão extraordinária da Câmara Municipal, com base na Lei Orgânica do Município de Capivari do Sul, analise as assertivas a seguir:

- I. A convocação será feita pelo Prefeito, durante o recesso parlamentar.
- II. A convocação será feita por requerimento de dois terços dos membros da Casa.
- III. Na sessão legislativa extraordinária, a Câmara Municipal somente deliberará sobre a matéria para a qual foi convocada.

Quais estão corretas?

- A) Apenas I.
- B) Apenas II.
- C) Apenas III.
- D) Apenas I e III.
- E) I, II e III.

QUESTÃO 30 – Segundo o Plano de Cargos e Carreiras do Município de Capivari do Sul, fica prejudicado o merecimento, acarretando a interrupção da contagem do tempo de exercício para fins de promoção, sempre que o servidor:

- A) Sofrer pena de suspensão disciplinar, mesmo que convertida em multa.
- B) Somar 02 (duas) penalidades de advertência.
- C) Completar 05 (cinco) faltas injustificadas ao serviço.
- D) Somar 05 (cinco) atrasos de comparecimento ao serviço e/ou saídas antes do horário marcado para o término da jornada, não autorizadas formal e previamente pela chefia.
- E) Somar 120 (cento e vinte) dias de faltas justificadas, através de atestado médico ou declarações de comparecimento, no período aquisitivo da promoção.

CONHECIMENTOS ESPECÍFICOS

QUESTÃO 31 – De acordo com a Lei Complementar nº 101/2000 (Lei de Responsabilidade Fiscal), em relação à execução orçamentária e ao cumprimento das metas, em seu Art. 8º, o prazo para o Poder Executivo estabelecer a programação financeira e o cronograma de execução mensal de desembolso é de:

- A) Até 30 dias.
- B) Até 60 dias.
- C) Até 90 dias.
- D) Até 120 dias.
- E) Não há prazo limite estabelecido.

QUESTÃO 32 – De acordo com a Instrução Normativa nº 03/2017, durante a execução dos trabalhos, os auditores internos governamentais devem executar os testes definidos no programa de trabalho, com a finalidade de identificar informações suficientes, confiáveis, relevantes e úteis. São testes específicos previstos nos papéis de trabalho da auditoria, EXCETO:

- A) Teste de Aderência.
- B) Teste de Revisão Analítica.
- C) Teste de Aprovações.
- D) Teste de Impairment.
- E) Teste de Custo.

QUESTÃO 33 – Sobre os limites, o conceito, os tipos e as modalidades de licitação, de acordo com a Lei nº 14.133/2021, que estabelece normas gerais de licitação e contratação para as administrações públicas, analise as assertivas abaixo:

- I. Os limites para dispensa de licitação em razão do valor são de R\$ 50.000,00 para compras e serviços e de R\$ 100.000,00 para obras e serviços de engenharia.
- II. Licitação é o procedimento administrativo destinado a selecionar a proposta mais vantajosa para a administração pública, assegurada a igualdade de condições a todos os interessados.
- III. Os tipos de licitação são: menor preço, maior desconto, melhor técnica, técnica e preço, maior retorno econômico e maior oferta de preço ou de lance.
- IV. As modalidades de licitação são: concorrência, tomada de preços, convite, leilão, pregão, diálogo competitivo e concurso.

Quais estão corretas?

- A) Apenas I e II.
- B) Apenas I, II e III.
- C) Apenas I, III e IV.
- D) Apenas II, III e IV.
- E) I, II, III e IV.

QUESTÃO 34 – Qual é a diferença entre receitas e despesas na contabilidade?

- A) Receitas são as entradas de recursos financeiros que diminuem o patrimônio líquido da empresa, enquanto despesas são as saídas de recursos financeiros que aumentam o patrimônio líquido da empresa.
- B) Receitas são as entradas de recursos financeiros que não alteram o patrimônio líquido da empresa, enquanto despesas são as saídas de recursos financeiros que alteram o patrimônio líquido da empresa.
- C) Receitas são as entradas de recursos financeiros que aumentam o patrimônio líquido da empresa, enquanto despesas são as saídas de recursos financeiros que diminuem o patrimônio líquido da empresa.
- D) Receitas são as entradas de recursos financeiros que alteram o patrimônio líquido da empresa, enquanto despesas são as saídas de recursos financeiros que não alteram o patrimônio líquido da empresa.
- E) Nenhuma das alternativas anteriores está correta.

QUESTÃO 35 – Qual é o principal instrumento de planejamento que detalha a previsão das receitas e despesas da União para cada ano?

- A) Lei de Diretrizes Orçamentárias (LDO).
- B) Lei Orçamentária Anual (LOA).
- C) Plano Plurianual (PPA).
- D) Lei de Responsabilidade Fiscal (LRF).
- E) Lei de Diretrizes e Bases da Educação Nacional (LDB).

QUESTÃO 36 – Qual é o objetivo das Parcerias Público-Privadas (PPP's) no Brasil, de acordo com a Lei nº 11.079/2004?

- A) Promover o desenvolvimento econômico e social do país, ampliando e melhorando a infraestrutura e os serviços públicos, com a participação do setor privado.
- B) Privatizar os serviços públicos essenciais, transferindo a responsabilidade e o risco integralmente para o setor privado, sem a intervenção do Estado.
- C) Subsidiar os serviços públicos deficitários, compensando as perdas do setor privado com recursos do Tesouro Nacional, sem a contrapartida da sociedade.
- D) Regular os serviços públicos delegados, estabelecendo as normas e os critérios para a concessão, a permissão e a autorização, sem a remuneração do setor privado.
- E) Diminuir os gastos públicos e aumentar a receita extraordinária proveniente de novos convênios.

QUESTÃO 37 – Qual é o indicador financeiro que mede a capacidade de uma empresa de gerar lucro com os recursos próprios investidos pelos sócios ou acionistas?

- A) Margem Líquida.
- B) Rentabilidade do ativo.
- C) Rentabilidade do patrimônio líquido.
- D) Giro do ativo.
- E) Fluxo de caixa.

QUESTÃO 38 – Qual é a diferença entre administração direta e indireta, de acordo com a Constituição Federal de 1988?

- A) Administração direta é o conjunto dos órgãos que integram as pessoas políticas do Estado (União, Estados, Distrito Federal e Municípios), aos quais foi atribuída a competência para o exercício, de forma centralizada, das atividades administrativas do Estado. Administração indireta é o conjunto das entidades dotadas de personalidade jurídica própria que, vinculadas a um órgão da administração direta, prestam serviços públicos ou de interesse público, de forma descentralizada.
- B) Administração direta é o conjunto das entidades dotadas de personalidade jurídica própria que, vinculadas a um órgão da administração indireta, prestam serviços públicos ou de interesse público, de forma descentralizada. Administração indireta é o conjunto dos órgãos que integram as pessoas políticas do Estado (União, Estados, Distrito Federal e Municípios), aos quais foi atribuída a competência para o exercício, de forma centralizada, das atividades administrativas do Estado.
- C) Administração direta é o conjunto dos órgãos que integram as pessoas jurídicas de direito público (autarquias, fundações públicas, empresas públicas e sociedades de economia mista), às quais foi atribuída a competência para o exercício, de forma descentralizada, das atividades administrativas do Estado. Administração indireta é o conjunto dos órgãos que integram as pessoas jurídicas de direito privado (concessionárias, permissionárias, autorizadas e organizações sociais), aos quais foi atribuída a competência para o exercício, de forma centralizada, das atividades administrativas do Estado.
- D) Administração direta é o conjunto dos órgãos que integram as pessoas jurídicas de direito privado (concessionárias, permissionárias, autorizadas e organizações sociais), às quais foi atribuída a competência para o exercício, de forma centralizada, das atividades administrativas do Estado. Administração indireta é o conjunto dos órgãos que integram as pessoas jurídicas de direito público (autarquias, fundações públicas, empresas públicas e sociedades de economia mista), às quais foi atribuída a competência para o exercício, de forma descentralizada, das atividades administrativas do Estado.
- E) Nenhuma das alternativas anteriores está correta.

QUESTÃO 39 – Qual é a modalidade de crédito adicional que depende da abertura de crédito extraordinário para sua execução, conforme o Art. 44 da Lei nº 4.320/1964?

- A) Crédito suplementar.
- B) Crédito especial.
- C) Crédito adicional.
- D) Crédito orçamentário.
- E) Crédito recorrente.

QUESTÃO 40 – Analise os seguintes fatos ocorridos em um órgão público no exercício de 2023:

- O órgão recebeu R\$ 200.000,00 de transferências correntes da União, sendo R\$ 150.000,00 referentes ao Fundo de Participação dos Estados (FPE) e R\$ 50.000,00 referentes ao Fundo de Manutenção e Desenvolvimento da Educação Básica e de Valorização dos Profissionais da Educação (Fundeb).
- O órgão arrecadou R\$ 50.000,00 de taxas de serviços públicos, sendo R\$ 40.000,00 à vista e R\$ 10.000,00 a prazo.
- O órgão realizou uma despesa de R\$ 100.000,00 com pessoal e encargos sociais, sendo R\$ 80.000,00 pagos em cheque e R\$ 20.000,00 empenhados e não pagos.
- O órgão realizou uma despesa de R\$ 150.000,00 com material permanente, sendo R\$ 120.000,00 pagos em cheque e R\$ 30.000,00 empenhados e não pagos.

Assinale a alternativa que apresenta os lançamentos contábeis corretos para registrar esses fatos, de acordo com o Manual de Contabilidade Aplicada ao Setor Público (MCASP).

- A) Receita orçamentária a realizar/Receita orçamentária realizada – R\$ 200.000,00; Caixa e equivalentes de caixa/Receita orçamentária realizada – R\$ 40.000,00; Créditos tributários a receber/Receita orçamentária realizada – R\$ 10.000,00; Pessoal e encargos sociais/Despesa orçamentária empenhada – R\$ 100.000,00; Caixa e equivalentes de caixa/Despesa orçamentária liquidada – R\$ 80.000,00; Material permanente/Despesa orçamentária empenhada – R\$ 150.000,00; Caixa e equivalentes de caixa/Despesa orçamentária liquidada – R\$ 120.000,00.
- B) Receita orçamentária realizada/Receita orçamentária a realizar – R\$ 200.000,00; Caixa e equivalentes de caixa/Receita orçamentária realizada – R\$ 40.000,00; Créditos tributários a receber/Receita orçamentária realizada – R\$ 10.000,00; Despesa orçamentária empenhada/Pessoal e encargos sociais – R\$ 100.000,00; Despesa orçamentária liquidada/Caixa e equivalentes de caixa – R\$ 80.000,00; Despesa orçamentária empenhada/Material permanente – R\$ 150.000,00; Despesa orçamentária liquidada/Caixa e equivalentes de caixa – R\$ 120.000,00.
- C) Receita orçamentária realizada/Receita orçamentária a realizar – R\$ 200.000,00; Receita orçamentária realizada/Caixa e equivalentes de caixa – R\$ 40.000,00; Receita orçamentária realizada/Créditos tributários a receber – R\$ 10.000,00; Pessoal e encargos sociais/Despesa orçamentária empenhada – R\$ 100.000,00; Caixa e equivalentes de caixa/Despesa orçamentária liquidada – R\$ 80.000,00; Material permanente/Despesa orçamentária empenhada – R\$ 150.000,00; Caixa e equivalentes de caixa/Despesa orçamentária liquidada – R\$ 120.000,00.
- D) Receita orçamentária a realizar/Receita orçamentária realizada – R\$ 200.000,00; Receita orçamentária realizada/Caixa e equivalentes de caixa – R\$ 40.000,00; Receita orçamentária realizada/Créditos tributários a receber – R\$ 10.000,00; Despesa orçamentária empenhada/Pessoal e encargos sociais – R\$ 100.000,00; Despesa orçamentária liquidada/Caixa e equivalentes de caixa – R\$ 80.000,00; Despesa orçamentária empenhada/Material permanente – R\$ 150.000,00; Despesa orçamentária liquidada/Caixa e equivalentes de caixa – R\$ 120.000,00.
- E) Nenhuma das alternativas anteriores está correta.