

PREFEITURA MUNICIPAL DE PITANGUEIRAS/SP

CONCURSO PÚBLICO EDITAL Nº 1/2023



MOTORISTA

Manhã

Tipo 1 - BRANCA

Organizadora:



INSTITUTO
CONSULPLAN

CARGO: MOTORISTA**CONHECIMENTOS BÁSICOS****LÍNGUA PORTUGUESA****A última crônica**

A caminho de casa, entro num botequim da Gávea para tomar um café junto ao balcão. Na realidade estou adiando o momento de escrever. A perspectiva me assusta. Gostaria de estar inspirado, de coroar com êxito mais um ano nesta busca do pitoresco ou do irrisório no cotidiano de cada um. Eu pretendia apenas recolher da vida diária algo de seu disperso conteúdo humano, fruto da convivência, que a faz mais digna de ser vivida. Visava ao circunstancial, ao episódico. Nesta perseguição do acidental, quer num flagrante de esquina, quer nas palavras de uma criança ou num acidente doméstico, torno-me simples espectador e perco a noção do essencial. Sem mais nada para contar, curvo a cabeça e tomo meu café, enquanto o verso do poeta se repete na lembrança: “assim eu quereria o meu último poema”. Não sou poeta e estou sem assunto. Lanço então um último olhar fora de mim, onde vivem os assuntos que merecem uma crônica.

Ao fundo do botequim um casal de pretos acaba de sentar-se, numa das últimas mesas de mármore ao longo da parede de espelhos. A compostura da humildade, na contenção de gestos e palavras, deixa-se acrescentar pela presença de uma negrinha de seus três anos, laço na cabeça, toda arrumadinha no vestido pobre, que se instalou também à mesa: mal ousa balançar as perninhas curtas ou correr os olhos grandes de curiosidade ao redor. Três seres esquivos que compõem em torno à mesa a instituição tradicional da família, célula da sociedade. Vejo, porém, que se preparam para algo mais que matar a fome.

Passo a observá-los. O pai, depois de contar o dinheiro que discretamente retirou do bolso, aborda o garçom, inclinando-se para trás na cadeira, e aponta no balcão um pedaço de bolo sob a redoma. A mãe limita-se a ficar olhando imóvel, vagamente ansiosa, como se aguardasse a aprovação do garçom. Este ouve, concentrado, o pedido do homem e depois se afasta para atendê-lo. A mulher suspira, olhando para os lados, a reassurar-se da naturalidade de sua presença ali. A meu lado o garçom encaminha a ordem do freguês. O homem atrás do balcão apanha a porção do bolo com a mão, larga-o no pratinho – um bolo simples, amarelo-escuro, apenas uma pequena fatia triangular.

A negrinha, contida na sua expectativa, olha a garrafa de Coca-Cola e o pratinho que o garçom deixou à sua frente. Por que não começa a comer? Vejo que os três, pai, mãe e filha, obedecem em torno à mesa um discreto ritual. A mãe remexe na bolsa de plástico preto e brilhante, retira qualquer coisa. O pai se mune de uma caixa de fósforos, e espera. A filha aguarda também, atenta como um animalzinho. Ninguém mais os observa além de mim.

São três velinhas brancas, minúsculas, que a mãe espeta caprichosamente na fatia do bolo. E enquanto ela serve a Coca-Cola, o pai risca o fósforo e acende as velas. Como a um gesto ensaiado, a menininha repousa o queixo no mármore e sopra com força, apagando as chamas. Imediatamente põe-se a bater palmas, muito compenetrada, cantando num balbucio, a que os pais se juntam, discretos: “Parabéns pra você, parabéns pra você...” Depois a mãe recolhe as velas, torna a guardá-las na bolsa. A negrinha agarra finalmente o bolo com as duas mãos sôfregas e põe-se a comê-lo. A mulher está olhando para ela com ternura – ajeita-lhe a fitinha no cabelo crespo, limpa o farelo de bolo que lhe cai ao colo. O pai corre os olhos pelo botequim, satisfeito, como a se convencer intimamente do sucesso da celebração. Dá comigo de súbito, a observá-lo, nossos olhos se encontram, ele se perturba, constrangido – vacila, ameaça abaixar a cabeça, mas acaba sustentando o olhar e enfim se abre num sorriso.

Assim eu quereria minha última crônica: que fosse pura como esse sorriso.

(SABINO, Fernando. *A companheira de viagem*, Editora do Autor. Rio de Janeiro, 1965, pág. 174.)

Questão 01

Em relação ao texto, é possível afirmar que:

- A) A última crônica escrita pelo narrador foi desestimulante e sem entusiasmo.
- B) O narrador demonstra ser soberbo em relação à cena que estava observando.
- C) A crônica visa criticar a desigualdade existente entre as distintas classes sociais.
- D) O narrador almejou a inspiração que lhe faltara para escrever sua última crônica.

Questão 02

A seguir estão alguns trechos retirados do 1º§ em que o narrador menciona o que poderia servir como inspiração para redigir a última crônica do ano, EXCETO:

- A) “Sem mais nada para contar, curvo a cabeça e tomo meu café, [...]”
- B) “Nesta perseguição do acidental, quer num flagrante de esquina, [...]”
- C) “[...] quer nas palavras de uma criança ou num acidente doméstico, [...]”
- D) “Eu pretendia apenas recolher da vida diária algo de seu disperso conteúdo humano, [...]”

Questão 03

No trecho “*Dá comigo de súbito, a observá-lo, nossos olhos se encontram, ele se perturba, [...]*” (5º§), o termo em destaque refere-se:

- A) À criança.
- B) Ao narrador.
- C) À mãe da menina.
- D) Ao pai da menina.

Questão 04

Em “*Gostaria de estar inspirado, de coroar com êxito mais um ano nesta busca do pitoresco ou do irrisório no cotidiano de cada um.*” (1º§), o termo em destaque pode ser substituído, sem alteração de sentido, por, EXCETO:

- A) Singular.
- B) Inusitado.
- C) Enfadado.
- D) Fascinante.

Questão 05

A leitura da crônica nos faz refletir sobre diversos temas retratados por Fernando Sabino; dessa forma, é possível afirmar que:

- A) A valorização da família está em segundo plano, visto que o intuito da família é apenas curtir um dia casual em um bar.
- B) A família que o autor utilizou para retratar em sua crônica não possui uma boa condição financeira; no entanto, preza pelos simples momentos para manter a família feliz e unida.
- C) Tanto o pai quanto a mãe da menina não estão satisfeitos com o atendimento ofertado pelo funcionário do estabelecimento, pois se sentem julgados financeiramente pelo atendente.
- D) A família citada na crônica pelo autor visa muito a valorização do dinheiro, abdicando de todos os luxos disponíveis e, ainda, escolhe apenas a opção mais simples para comemorar o aniversário.

Questão 06

O texto perpassa por algumas etapas em seu discorrer; são elas, respectivamente:

- A) Problemática do texto; objetivo alcançado pelo autor; e, descrição da cena.
- B) Objetivo alcançado pelo autor; problemática do texto; e, descrição do que é observado.
- C) Exposição da problemática; observação e descrição da cena; e, objetivo almejado pelo autor.
- D) Descrição da cena que será abordada no texto; apresentação da família; e, exposição da problemática.

Questão 07

As palavras a seguir foram retiradas do texto; assinale a alternativa que está correta quanto à divisão silábica.

- A) a – me – aça / o – lhos / fre – guês
- B) bal – bu – ci – o / as – sim / gar – çom
- C) es – sen – ci – al / es – pe – c – ta – dor / dig – na
- D) dis – cre – tos / en – ca – min – ha / a – cres – cen – tar

Questão 08

No excerto “[...] vacila, ameaça abaixar a cabeça, mas acaba sustentando o olhar e enfim se abre num sorriso.” (5º§), o termo sublinhado expressa ideia de:

- A) Adição.
- B) Escolha.
- C) Oposição.
- D) Explicação.

Questão 09

Assinale a alternativa em que o termo destacado apresenta significado INCORRETO quanto ao sentido das palavras no contexto apresentado.

- A) “[...] que a faz mais digna de ser vivida.” (1º§) – admirável
- B) “*Dá comigo de súbito, a observá-lo, nossos olhos se encontram [...]*” (5º§) – esperado
- C) “[...] ele se perturba, constrangido – vacila, ameaça abaixar a cabeça, [...]” (5º§) – intimidada
- D) “[...] mais um ano nesta busca do pitoresco ou do irrisório no cotidiano de cada um.” (1º§) – insignificante

Questão 10

O uso das reticências empregadas no 5º§ do texto visa

- A) à separação de orações coordenadas.
- B) ao encerramento na fala da personagem.
- C) ao prolongamento da ideia que está sendo citada.
- D) à enumeração de elementos que serão mencionados.

MATEMÁTICA

Questão 11

Determinada empresa de telecomunicações criou uma autenticação de segurança para os novos *smartphones*, na qual seus usuários devem digitar um número toda vez que os aparelhos sofrem um suposto ataque de *hackers*. Para o caso de um eventual esquecimento, um dos usuários do novo *smartphone* anotou as seguintes operações para auxiliá-lo na recuperação de dois algarismos x e y que, quando multiplicados, geram o seu número de autenticação:

$$\begin{aligned} x + y &= 10 \\ x^2 - y^2 &= 40 \end{aligned}$$

Qual o número de autenticação gerado pela multiplicação de x e y ?

- A) 12.
- B) 21.
- C) 37.
- D) 73.

Questão 12

O salário dos funcionários que trabalham com vendas em certa loja varia dependendo da quantidade de vendas feitas no mês. O cálculo do valor desse salário é realizado, tendo como base um valor fixo de R\$ 1.300,00 e uma comissão extra de R\$ 3,50 por venda feita. No mês de janeiro, o salário de um funcionário foi de R\$ 1.545,00, já no mês de fevereiro o seu salário foi de R\$ 1.643,00. Qual a porcentagem de aumento das vendas feitas pelo funcionário no mês de fevereiro em relação ao mês de janeiro?

- A) 6%.
- B) 28%.
- C) 40%.
- D) 60%.

Questão 13

Sabe-se que o terreno retangular que será usado para a construção de um restaurante popular de uma determinada cidade tem perímetro igual a 210 metros. Além disso, a razão entre as medidas do comprimento e largura desse terreno é igual a $\frac{5}{2}$. A área

desse terreno em m^2 é:

- A) 1.725 m^2 .
- B) 2.250 m^2 .
- C) 4.250 m^2 .
- D) 9.000 m^2 .

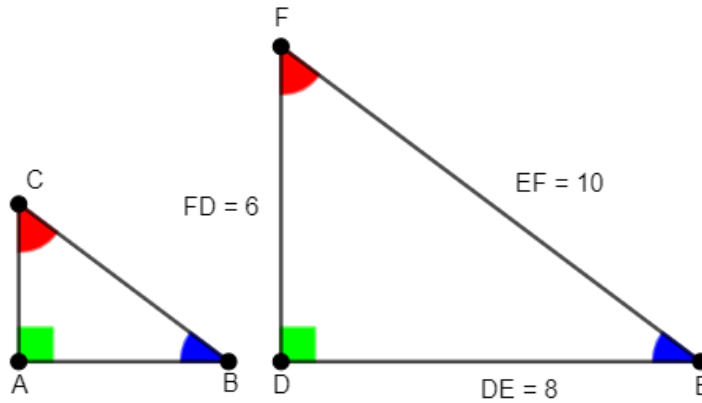
Questão 14

Durante o processo de estudos para um concurso público, Lucas separou uma lista com 150 exercícios de matemática para serem realizados em 6 dias. Para determinar a quantidade de exercícios que ele deveria fazer em cada dia, Lucas usou a seguinte fórmula $Q_d = \frac{1}{d} \times n^o$ de exercícios restantes, onde Q_d é a quantidade de exercícios e d o dia correspondente de estudo. Lucas determinou a quantidade de exercícios para cada dia utilizando valores para d em ordem decrescente, ou seja, determinou inicialmente a quantidade de exercícios do 6º dia de estudo ($d = 6$), depois a quantidade de exercícios do 5º dia de estudo ($d = 5$) e, assim, sucessivamente. Sobre a quantidade de exercícios feitos por Lucas em cada dia de estudo para o concurso, podemos afirmar que:

- A) Forma uma sequência crescente do 1º ao 6º dia.
- B) Forma uma sequência decrescente do 1º ao 6º dia.
- C) Forma uma sequência constante, na qual todos os dias Lucas fará a mesma quantidade de exercícios.
- D) Do 1º ao 5º dia forma uma sequência constante, na qual Lucas fará a mesma quantidade de exercícios e no 6º dia 5 exercícios a menos que nos demais dias.

Questão 15

Observe os triângulos $\triangle ABC$ e $\triangle DEF$ a seguir:



Eles são semelhantes pelo caso (ângulo; ângulo), onde todos os ângulos internos são iguais e seus lados seguem uma razão de proporcionalidade constante $k = \frac{1}{2}$. Podemos afirmar que razão de proporção $\theta = \frac{A_{ABC}}{A_{DEF}}$ entre as áreas desses triângulos é igual a:

- A) $\theta = \frac{1}{2}$
- B) $\theta = \frac{1}{4}$
- C) $\theta = \frac{1}{6}$
- D) $\theta = \frac{1}{8}$

Questão 16

Uma máquina do tempo utiliza a fração algébrica a seguir para calcular o ano em que seu usuário irá visitar. Sabe-se que o ano em que o viajante do tempo visitará é o resultado obtido da fração após a substituição correta do valor de x .

$$\frac{x^2 - 4}{2x - 4}$$

Qual deverá ser o valor de x substituído pelo viajante para que ele consiga viajar para o ano de 1950?

- A) 3898.
- B) 3900.
- C) 3902.
- D) 3950.

Questão 17

A fabricante de uma determinada lavadora de roupas recomenda que os seus usuários façam a higienização do eletrodoméstico selecionando o botão de autolimpeza. O ciclo feito pela higienização consiste em preencher, deixar de molho e esvaziar o tambor da lavadora três vezes com $\frac{2}{3}$ de água da sua capacidade total. Segundo o manual da lavadora, a capacidade total de água que cabe no tambor é 50 litros. A quantidade de água necessária para completar um ciclo de autolimpeza dessa lavadora de roupas, em metros cúbicos, é:

- A) $0,01 \text{ m}^3$.
- B) $0,05 \text{ m}^3$.
- C) $0,1 \text{ m}^3$.
- D) $0,5 \text{ m}^3$.

Questão 18

Em um jogo de cartas é utilizado um baralho de 52 cartas, sendo 13 de Ás ao Rei de 4 naipes diferentes. Além disso, o jogo é disputado entre 4 jogadores que têm como objetivo formar, por sorte, uma tríade real (Valete(V), Dama(D) e Rei(R)), sendo ou não do mesmo naipe. Para isso, os jogadores iniciam o jogo sem nenhuma carta e, a cada rodada, eles têm o direito de retirar do baralho, que está virado sobre a mesa, uma carta. Seguindo a ordem de jogadores ($J_1; J_2; J_3; J_4$), sabe-se que ao terminar a 4ª rodada, eles têm as cartas em mãos.

$$J_1 = \{A; 4; 9; R\}$$

$$J_2 = \{3; D; 5; 10\}$$

$$J_3 = \{V; 2; D; 3\}$$

$$J_4 = \{R; 7; A; 3\}$$

Considerando as cartas já retiradas pelos jogadores, qual a probabilidade do jogador 1 (J_1) no início da 5ª rodada retirar alguma carta que seja útil para a formação de sua tríade real?

A) $\frac{5}{12}$

B) $\frac{5}{36}$

C) $\frac{7}{12}$

D) $\frac{7}{36}$

Questão 19

Foi realizada uma pesquisa com os alunos de determinada academia de musculação com as seguintes perguntas:

1ª) Você faz algum tipo de dieta?

2ª) Você está acima do seu peso ideal?

Do total de alunos que responderam à pesquisa, 40 disseram que fazem algum tipo de dieta; 100 disseram que estão acima do peso ideal; 25 disseram que estão acima do peso ideal e fazem algum tipo de dieta; 10 responderam que não estão acima do peso ideal e que não fazem algum tipo de dieta. Se todos os alunos responderam às duas perguntas da pesquisa dizendo apenas sim ou não, o número total de alunos que responderam à pesquisa é:

A) 95.

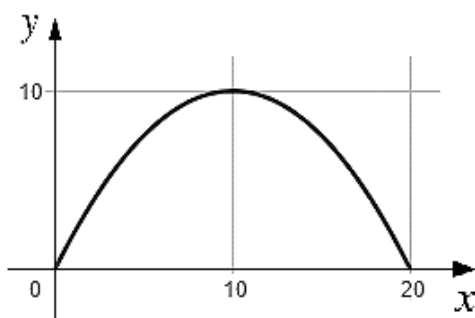
B) 115.

C) 125.

D) 175.

Questão 20

Dentro da construção civil, o arco de parábola é utilizado em pontes e túneis com o intuito de aumentar a resistência das edificações. Para a construção de uma nova ponte, o engenheiro responsável fez o seguinte esboço da parábola que será utilizada:



Qual das equações relacionadas pode ser usada para descrever a parábola que será utilizada para a construção da nova ponte?

A) $y = \frac{-x^2}{10} + 2x$

B) $y = \frac{-x^2}{2} + 10x$

C) $y = \frac{-x^2}{20} + 10x$

D) $y = \frac{-x^2}{10} + 20x$

CONHECIMENTOS GERAIS

Questão 21

A tecnologia auxilia nas tarefas há anos e tende a ser cada vez mais presente na vida das pessoas. A Inteligência Artificial (IA) vem se mostrando como a evolução da tecnologia, já que ela possui a capacidade que reproduzir competências semelhantes às humanas como o caso do raciocínio e aprendizagem, dentre outros. Considerando que a IA utilizada de forma irresponsável ou de má-fé pode gerar problemas para a sociedade, marque **V** para as afirmativas verdadeiras e **F** para as falsas.

- () A utilização de *deepfake* (técnica que utiliza recursos de inteligência artificial para substituir rostos em vídeos e imagens com o propósito de chegar o mais próximo possível da realidade) para criar vídeos falsos de famosos e autônomos está mais recorrente.
- () Com os recursos disponíveis da IA torna-se possível que usuários criem nudes de pessoas comuns ou famosas, sem seu consentimento ou conhecimento.
- () Denúncias de utilização de IA para a produção de pornografia infantil preocupam vários países e já se discutem leis para coibir tais atos.

A sequência está correta em

- A) F, F, F.
- B) V, V, V.
- C) V, V, F.
- D) F, F, V.

Questão 22

O Brasil apresenta vários biomas, dentre eles a Mata Atlântica. Ela está presente na vegetação de diversos estados como São Paulo, Minas Gerais e Espírito Santo. Sabe-se que a maioria das áreas de floresta se encontram de forma fragmentada e desconectada – trata-se de um reflexo da ação humana. Sobre a importância da Mata Atlântica, analise as afirmativas a seguir.

- I. As florestas são responsáveis pela produção, regulação e abastecimento de água.
- II. Auxilia na regulação e equilíbrio climáticos.
- III. Auxilia na proteção de encostas e atenuação de desastres.

Está correto o que se afirma em

- A) I, II e III.
- B) III, apenas.
- C) I e II, apenas.
- D) II e III, apenas.

Questão 23

Seis insetos do tipo barbeiro são encontrados na USP

Seis insetos do tipo barbeiro foram encontrados na Cidade Universitária, no Butantã, na Zona Oeste de São Paulo. Eles estavam perto dos institutos de química e de biologia e um deles estava contaminado com o protozoário que provoca a doença de Chagas.

(Disponível em: <https://g1.globo.com/sp/sao-paulo/noticia/>. Acesso em: 19/12/2023.)

Sobre a doença de Chagas, uma patologia que preocupa a sociedade, assinale a afirmativa INCORRETA.

- A) Pode ser transmitida diretamente com a picada do inseto.
- B) Mulheres contaminadas com a doença podem transmiti-la aos bebês durante a gravidez ou no parto.
- C) Pode ser adquirida por transfusão de sangue ou transplante de órgãos de doadores infectados a receptores sadios.
- D) Sua transmissão pode ocorrer quando a pessoa coça o local e as fezes eliminadas pelo barbeiro durante sua alimentação penetram na ferida gerada.

Questão 24

Aconteceu em 2023 a sétima edição do evento que reúne milhares de mulheres do campo, da floresta, das águas e cidades na capital federal, na Esplanada dos Ministérios, com o tema “Pela Reconstrução do Brasil e Pelo Bem Viver”. A ação busca a garantia de direitos, demarcação territorial, reconhecimento, valorização e fortalecimento da agricultura familiar e dos territórios como espaço de vida, autonomia dos povos indígenas e das comunidades tradicionais e pelo fim às desigualdades de gênero, classe e étnico-raciais. O evento é chamado de:

- A) Movimento Sufragista.
- B) Marcha das Margaridas.
- C) Carta das Mulheres aos Constituintes.
- D) Corrida de rua “Mulheres que Inspiram”.

Questão 25

No ano de 2023, a Prefeitura de Pitangueiras, por meio da Secretaria Municipal de Saúde, realizou cadastramento para distribuir crachás com o “cordão do girassol”, contribuindo, assim, com a garantia da inclusão, respeito, prevenção e, ainda, combate à discriminação e mais agilidade no atendimento às pessoas com deficiências ocultas. O uso não tem o objetivo de estereotipar esse grupo, mas sim de facilitar o suporte. Na sociedade, tais ações são de extrema importância para toda a população. Sobre as doenças que podem ser identificadas pela utilização do “cordão de girassol”, analise as alternativas a seguir.

- I. Transtorno do Espectro Autista (TEA).
- II. Surdez.
- III. Transtorno de Deficit de Atenção e Hiperatividade – TDAH.

Está correto o que se afirma em

- A) I, II e III.
- B) III, apenas.
- C) I e II, apenas.
- D) I e III, apenas.

Questão 26

Esgoto de Pitangueiras já está 100% na rede de tratamento

A Estação de Tratamento de Esgoto (ETE) de Pitangueiras, obra histórica do município, encerrou a fase de testes para ajustes e iniciou a operação que já está tratando 100% do esgoto coletado. A inauguração oficial da obra será realizada no início de 2024 e os detalhes serão divulgados em breve para a participação de toda a população. A preservação da água é ponto central da ETE. A obra histórica irá possibilitar a recuperação do córrego Pitangueiras e de trecho do Rio Mogi-Guaçu, que sempre receberam esgoto sem nenhum tratamento.

(Disponível em: Esgoto de Pitangueiras já está 100% na rede de tratamento. Prefeitura Municipal de Pitangueiras. Adaptado.)

Sobre a importância do tratamento do esgoto para o meio ambiente, marque V para as afirmativas verdadeiras e F para as falsas.

- () O esgoto pode contaminar mananciais e locais que servem como fonte de água potável para a população, além de prejudicar a vida no local, como a dos peixes, das vegetações aquáticas e ribeirinhas.
- () Os resíduos do esgoto doméstico sem tratamento possuem excesso de sedimentos e micro-organismos que podem causar doenças como esquistossomose, leptospirose e cólera.
- () O esgoto industrial, por exemplo, gerado pelas empresas na realização de suas atividades produtivas, é composto por uma grande variedade de substâncias químicas, orgânicas e inorgânicas, sendo altamente tóxicas e prejudiciais ao meio ambiente e à saúde humana se não tratado adequadamente.

A sequência está correta em

- A) F, F, F.
- B) F, F, V.
- C) V, V, V.
- D) V, V, F.

Questão 27

Instalação da CNODS cria o ambiente para uma mobilização nacional sobre a implementação da Agenda 2030

Comissão Nacional para os Objetivos de Desenvolvimento Sustentável (CNODS) realiza cerimônia de posse e define a agenda de mobilização nacional para a implementação da Agenda 2030.

Nos dias 19 e 20 de dezembro de 2023, a Secretaria-Geral da Presidência da República realiza a instalação da Comissão Nacional para os Objetivos de Desenvolvimento Sustentável (CNODS). A CNODS foi recriada pelo Decreto nº 11.704, de 14 de setembro de 2023, e representa o compromisso do governo com a busca por um novo modelo de desenvolvimento, garantindo a inclusão e a justiça social com democracia e preservação ambiental.

(Disponível em: <https://www.gov.br/secretariageral/pt-br/noticias/>.)

Sobre os desafios do desenvolvimento sustentável, analise as afirmativas a seguir.

- I. Buscar acabar com a fome, garantir a segurança alimentar à população e promover uma agricultura sustentável.
- II. Combater a desertificação e reverter a degradação da terra e a perda da biodiversidade.
- III. Fortalecer os meios de implementação e revitalizar a parceria global para o desenvolvimento sustentável.
- IV. Buscar o uso sustentável dos oceanos, dos mares e dos recursos marinhos.

Está correto o que se afirma em

- A) I, II, III e IV.
- B) III e IV, apenas.
- C) I, II e III, apenas.
- D) II, III e IV, apenas.

Questão 28

“A expressão musical-coreográfica-poética e festiva, que ocorre no litoral norte do estado do Paraná e litoral sul do Estado de São Paulo, possui um conjunto de práticas que envolvem trabalho, divertimento, religiosidade, música e dança, prestígios e rivalidades, saberes e fazeres; classifica-se em batido e bailado ou valsado, cujas diferenças se definem pelos instrumentos utilizados. Está presente em casamentos e batismos, festas de santos padroeiros e aniversários, e nas alianças de ajuda mútua. O _____ é considerado um Patrimônio Cultural Imaterial desde novembro de 2012.” Assinale a alternativa que completa corretamente a afirmativa anterior.

- A) batuque
- B) maçarico
- C) bumba-meu-boi
- D) fandango caiçara

Questão 29 m terá acesso a todas as funcionalidades do site. Se clicar em "Rejeitar Cookies

“A autora paulista, homenageada na edição de 2018 da Festa Literária Internacional de Paraty (Flip), iniciou sua produção literária em São Paulo, com o livro de poemas “Presságio”. Foram produzidos durante sua vida mais de quarenta títulos entre poesia, teatro e ficção, escrevendo por quase 50 anos. Escritora brasileira da terceira geração modernista (ou pós-modernismo); suas obras apresentam fluxo de consciência, questões existenciais e algumas peculiaridades como ironia, erotismo, foco no universo feminino e narrativa não linear.” As informações se referem à escritora:

- A) Hilda Hilst (1930-2004).
- B) Helena Kolody (1912-2004).
- C) Dora Ferreira da Silva (1918-2006).
- D) Carolina Maria de Jesus (1914-1977).

Questão 30

O Brasil vive em uma Democracia e os cidadãos manifestam sua vontade política em todas as decisões, pelo poder do voto direto. No final do ano de 2024, os brasileiros irão às urnas para eleger

- A) vereadores e prefeitos.
- B) deputados e senadores.
- C) governadores e senadores.
- D) vereadores e governadores.

ATENÇÃO



NÃO É PERMITIDA a anotação das respostas da prova em NENHUM MEIO. O candidato flagrado nesta conduta poderá ser ELIMINADO do processo.





INSTRUÇÕES

1. Somente será permitida a utilização de caneta esferográfica de tinta azul ou preta, feita de material transparente e de ponta grossa.
2. É proibida, durante a realização das provas, a comunicação entre os candidatos e a utilização de máquinas calculadoras e/ou similares, livros, anotações, impressos ou qualquer outro material de consulta, protetor auricular, lápis, borracha ou corretivo. Especificamente, não será permitido ao candidato ingressar na sala de provas sem o devido recolhimento, com respectiva identificação, dos seguintes equipamentos: *bip*, telefone celular, *walkman*, agenda eletrônica, *notebook*, *palmtop*, *ipod*, *ipad*, *tablet*, *smartphone*, mp3, mp4, receptor, gravador, máquina de calcular, máquina fotográfica, controle de alarme de veículo, relógio de qualquer modelo, pulseiras magnéticas e similares etc., o que não acarreta em qualquer responsabilidade do Instituto Consulplan sobre tais equipamentos. No caso do candidato, durante a realização das provas, ser surpreendido portando os aparelhos eletrônicos citados, será automaticamente lavrado no Termo de Ocorrência o fato ocorrido e ELIMINADO automaticamente do Concurso Público.
3. Com vistas à garantia da segurança e da integridade do certame, no dia da realização das provas escritas, os candidatos serão submetidos ao sistema de detecção de metais na entrada e na saída dos sanitários. Excepcionalmente, poderão ser realizados, a qualquer tempo durante a realização das provas, outros procedimentos de vistoria além do descrito.
4. O caderno de provas consta de 40 (quarenta) questões de múltipla escolha para os cargos de nível superior, médio técnico e médio e, ainda, 30 (trinta) questões de múltipla escolha para os cargos de nível fundamental completo e incompleto.
5. Ao receber o material de realização das provas, o candidato deverá conferir atentamente se o caderno de provas contém o número de questões previsto, se corresponde ao cargo a que está concorrendo, bem como se os dados constantes no Cartão de Respostas (Gabarito) estão corretos. Caso os dados estejam incorretos, ou o material esteja incompleto ou, ainda, detenha qualquer imperfeição, o candidato deverá informar tal ocorrência ao Fiscal de Aplicação, não cabendo reclamações posteriores neste sentido.
6. A prova terá duração de 3 (três) horas para todos os cargos. Este período abrange a assinatura, assim como a transcrição das respostas para o Cartão de Respostas (Gabarito).
7. As questões das provas objetivas são do tipo múltipla escolha, com 4 (quatro) opções (A a D) e uma única resposta correta. Ao terminar a prova, o candidato, obrigatoriamente, deverá devolver ao Fiscal de Aplicação o Cartão de Respostas (Gabarito) devidamente assinado em local indicado.
8. Os Fiscais de Aplicação não estão autorizados a emitir opinião nem prestar esclarecimentos sobre o conteúdo das provas. Cabe única e exclusivamente ao candidato interpretar e decidir.
9. Não é permitida a anotação de informações relativas às suas respostas (cópia de gabarito) no comprovante de inscrição ou em nenhum outro meio.
10. O candidato somente poderá se retirar do local de realização das provas escritas levando o caderno de provas no decurso dos últimos 30 (trinta) minutos anteriores ao horário previsto para o seu término. O candidato poderá se retirar do local de realização das provas somente a partir dos 90 (noventa) minutos após o início de sua realização; contudo, não poderá levar o seu caderno de provas.
11. Os 3 (três) últimos candidatos de cada sala só poderão sair juntos. Caso algum insista em sair do local de aplicação antes de autorizado pelo Fiscal de Aplicação, será lavrado Termo de Ocorrência, assinado pelo candidato e testemunhado pelos 2 (dois) outros candidatos, pelo Fiscal de Aplicação da Sala e pelo Coordenador da Unidade de provas, para posterior análise pela Comissão de Acompanhamento do Concurso.

RESULTADOS E RECURSOS

- Os gabaritos oficiais preliminares das provas objetivas serão divulgados na *Internet*, no endereço eletrônico www.institutoconsulplan.org.br, a partir das 16h00min da segunda-feira subsequente à realização das provas escritas objetivas de múltipla escolha.
- O candidato que desejar interpor recursos contra os gabaritos oficiais preliminares das provas objetivas disporá de 2 (dois) dias úteis, a partir do dia subsequente ao da divulgação (terça-feira), em requerimento próprio disponibilizado no *link* correlato ao Concurso Público no endereço eletrônico www.institutoconsulplan.org.br.
- A interposição de recursos poderá ser feita via *internet*, através do Sistema Eletrônico de Interposição de Recursos, com acesso pelo candidato com o fornecimento dos dados referentes à sua inscrição, apenas no prazo recursal, ao Instituto Consulplan, conforme disposições contidas no endereço eletrônico www.institutoconsulplan.org.br, no *link* correspondente ao Concurso Público.