

DEPARTAMENTO DE ÁGUA E ESGOTOS DE SANTANA DO LIVRAMENTO – RS
CONCURSO PÚBLICO Nº 01/2023
Edital de Abertura nº 01/2023

114 – ESCRITURÁRIO

Instruções da prova

- 1) Verifique se o seu Conjunto de Provas contém 50 (cinquenta) questões objetivas com 5 (cinco) alternativas cada uma: “a”, “b”, “c”, “d” e “e”. Caso haja falha, comunique imediatamente o Fiscal, para a troca.
- 2) Leia a prova com atenção: você terá 3h30min (três horas e trinta minutos) horas para respondê-la, incluindo o tempo de preenchimento do Cartão de Respostas.
- 3) Para cada questão objetiva só há uma resposta correta.
- 4) A interpretação das questões é parte integrante desta prova, não sendo permitidas perguntas ao fiscal.
- 5) A prova é INDIVIDUAL, sendo vedada a comunicação entre os candidatos durante sua realização.
- 6) Será eliminado o candidato que utilizar material de consulta ou qualquer sistema de comunicação.
- 7) Não será permitido o uso de aparelho celular durante a realização do certame. O mesmo deverá ficar desligado e guardado no saco plástico.
- 8) Siga rigorosamente as orientações para o preenchimento do Cartão de Respostas, contidas no mesmo.
- 9) Ao terminar o preenchimento, entregue ao fiscal o Cartão de Respostas devidamente assinado e assinando também a Lista de Devolução do Cartão de Respostas.
- 10) Não haverá troca do Cartão de Respostas sob nenhuma hipótese por erro do candidato.
- 11) Os candidatos poderão levar seu caderno de questões somente 60 (sessenta) minutos antes do término da prova.
- 12) Os 02 (dois) últimos candidatos deverão permanecer na sala, saindo juntos do recinto e assinando o Termo de Encerramento da Ata de Ocorrência da Sala.
- 13) Após entregar a prova e o cartão de respostas ao fiscal de sala, o candidato não poderá permanecer nas dependências do local de prova.

Boa Prova!

LÍNGUA PORTUGUESA

1 Publicado _____ dois anos, o relatório “Um oceano
2 livre de plástico” destacou que mais de 800 espécies
3 marinhas — muitas delas em risco de extinção — são
4 afetadas de alguma forma por essa presença
5 incômoda nos mares. Quando o assunto são os seres
6 humanos, não melhora muito. Estudos médicos
7 identificaram partículas nos pulmões e na placenta
8 de mulheres grávidas. Em março, pesquisadores da
9 Universidade de Vrije, na Holanda, fizeram a
10 descoberta mais assustadora, ao detectar
11 micropartículas na corrente sanguínea de uma
12 pessoa. Vieram de garrafas plásticas, de isopor e de
13 embalagens de alimentos e sacola de supermercado.
14 Isso afeta não apenas a vida dos animais marinhos e
15 a nossa, mas o planeta como um todo.
16 Se a poluição por plástico já era crítica, ela só se
17 intensificou nos últimos anos, e especialmente
18 durante a pandemia. Por ser criado para consumo e
19 descarte imediato, ele gera grandes quantidades de
20 resíduos não recicláveis e não biodegradáveis.
21 Segundo os pesquisadores, o que hoje pode parecer
22 barato para o consumidor, deixa um legado negativo
23 para o futuro, com custos ambientais que serão
24 pagos por toda a sociedade. Mesmo com o
25 relaxamento das medidas de distanciamento e a
26 consequente redução dos pedidos de refeições, as
27 empresas continuam investindo no comércio
28 eletrônico, que exige enormes quantidades de
29 embalagens feitas com esse material. “As
30 companhias precisam passar _____ oferecer ao
31 consumidor alternativas ao plástico”, diz o
32 oceanólogo Ademilson Zamboni, diretor-geral da
33 Oceana no Brasil. Uma saída é a adoção de medidas
34 efetivas para reduzir a oferta e o uso de plástico
35 descartável, além de promover incentivos
36 econômicos para a utilização de meios alternativos e
37 modelos de reúso. As empresas envolvidas no
38 emprego desse material, afinal, devem ser
39 incentivadas a ofertar opções diferenciadas _____
40 pessoas. Os consumidores, por sua vez, precisam se
41 educar para não aumentar a presença de plástico na
42 natureza. É um caminho longo.

veja.abril.com.br/agenda-verde/oceanos-de-plastico-as-consequencias-da-explosao-do-consumo-do-material (adaptado).

1) De acordo com o texto, por que a presença de plástico nos oceanos é preocupante?

- a) Porque o plástico pode causar a extinção de mais de 800 espécies marinhas.
- b) Porque o plástico pode ser tóxico para os seres humanos, especialmente para mulheres grávidas.
- c) Porque o plástico não é reciclável nem biodegradável, gerando grandes resíduos.
- d) Porque o combustível por plástico intensificou-se durante a pandemia.
- e) Porque as empresas continuam investindo em embalagens de plástico, mesmo com a redução dos pedidos de refeições.

2) Assinale a alternativa que preenche corretamente as lacunas das linhas 01, 30 e 39, nessa ordem.

- a) a – a- às
- b) há – à – às
- c) há – a – às
- d) à – à - as
- e) há – a - as

3) Leia o excerto a seguir e analise os itens abaixo.

Estudos médicos identificaram partículas nos pulmões e na placenta de mulheres grávidas. Em março, pesquisadores da Universidade de Vrije, na Holanda, fizeram a descoberta mais assustadora, ao detectar micropartículas na corrente sanguínea de uma pessoa. Vieram de garrafas plásticas, de isopor e de embalagens de alimentos e sacola de supermercado. Isso afeta não apenas a vida dos animais marinhos e a nossa, mas o planeta como um todo.

- I – A vírgula, logo após a palavra março, foi utilizada para marcar termo deslocado.
- II – O sujeito de “vieram” é pesquisadores.
- III – A vírgula, na última linha, foi usada para separar orações independentes.

Qual(is) está(ão) correto(s)?

- a) Apenas o I.
- b) Apenas o II.
- c) Apenas o I e o II.
- d) Apenas o I e o III.
- e) O I, o II e o III.

4) Considere as seguintes afirmações sobre acentuação gráfica.

I - A palavra MÉDICOS (linha 06) recebe acento gráfico pela mesma regra que preceitua o uso do acento em PARTÍCULAS (linha 07).

II - A retirada do acento das palavras INCÔMODA (linha 05) e CRÍTICA (linha 16) provocaria o aparecimento de outras duas palavras da língua portuguesa.

III - A palavra SAÍDA (linha 33) é acentuada pela mesma regra que exige o uso do acento em REÚSO (linha 37).

Qual(is) está(ão) correta(s)?

- a) Apenas a I.
- b) Apenas a II.
- c) Apenas I e II.
- d) Apenas a I e a III.
- e) A I, a II e a III.

5) Analise as assertivas abaixo.

I. Na frase, “Se a poluição por plástico já era crítica...” (linha 16), o **SE** exerce função sintática de pronome apassivador.

II – Na frase, “... ela só se intensificou nos últimos anos...” (linhas 16 e 17), o **SE** exerce função de pronome reflexivo.

III- Na frase, “Os consumidores, por sua vez, precisam se educar...” (linhas 40 e 41), o **SE** exerce função de conjunção subordinativa condicional.

Qual(is) está(ão) correta(s)?

- a) Apenas a I.
- b) Apenas a II.
- c) Apenas a I e a II.
- d) Apenas a I e a III.
- e) A I, a II e a III.

6) Considere o excerto “Todos estes casos, que estão aqui em cima de minha mesa, foram examinados cautelosamente”. Em relação à classe gramatical, as palavras “Todos”, “que”, “aqui” e “cautelosamente” são, respectivamente:

- a) Pronome indefinido – pronome relativo – advérbio – adjetivo
- b) Pronome indefinido – pronome relativo – advérbio – advérbio
- c) Pronome demonstrativo – conjunção integrante – advérbio – adjetivo
- d) Pronome demonstrativo – conjunção integrante – advérbio – advérbio
- e) Pronome indefinido - conjunção integrante – adjetivo – adjetivo

7) Assinale a alternativa que apresenta uma oração na voz ativa.

- a) A pesquisa científica, conduzida por uma equipe de especialistas experientes, foi concluída após anos de estudo intensivo sobre os efeitos das mudanças climáticas nas zonas costeiras.
- b) Os negócios complexos entre os países foram finalmente fechados, ocorreram em um acordo abrangente que aborda uma variedade de questões favoráveis e políticas.
- c) A magnífica obra de arte, criada por um artista pouco conhecido, foi adquirida por uma galeria de prestígio, onde será exibida ao público durante uma exposição especial.

- d) A história fascinante da civilização antiga é frequentemente praticada por arqueólogos, e recentemente uma descoberta surpreendente foi feita, revelando novas informações sobre as práticas religiosas da época.
- e) A manhã ensolarada estende-se diante de nós, enquanto os pássaros cantam melodias alegres e a brisa leve balança suavemente as folhas das árvores, criando um cenário sereno e acolhedor para começarmos o nosso dia.

8) Em todas as frases a concordância se fez corretamente, **EXCETO** na alternativa

- a) As saias das dançarinas eram as mais belas possível.
- b) Minha aula começará ao meio-dia e meia.
- c) Duzentos gramas de presunto é pouco.
- d) Havia muitas pessoas na sala de prova.
- e) É proibido entrada de pessoas com roupa de banho.

9) Considere as seguintes afirmações acerca da formação de palavras por derivação.

- I - Os verbos **desencantar**, **enfraquecer** e **empobrecedor** são formados pela adição de prefixo e sufixo a adjetivos, de modo semelhante a **desorganizar**.
- II - Na palavra "socialismo", o sufixo "-ismo" está ligado à ideologia.
- III - A palavra "emagrecer" é formada pelo processo de derivação parassintético.

Qual(is) está(ão) correta(s)?

- a) Apenas a I.
- b) Apenas a II.
- c) Apenas a I e a II.
- d) Apenas a I e a III.
- e) A I, a II e a III.

10) Leia o texto abaixo e preencha as lacunas com a forma correta do "porquê" (por que, porque, por quê ou porquê), de acordo com a situação.

"Ramiro não entendeu _____ Isabel estava chateada com ele. Ela explicou o _____ de sua tristeza e perguntou _____ ele havia esquecido a data de aniversário deles. _____ ele justificou, ela ficou mais calma e feliz."

Assinale a alternativa, cujas palavras preenchem correta e respectivamente, as lacunas da frase.

- a) por que - porquê - por que - porque
- b) porque - porquê - porquê - por quê
- c) por quê - por quê - por que - por que
- d) porquê - por que - por quê - porque
- e) por que - porquê - porquê - por quê

MATEMÁTICA E RACIOCÍNIO LÓGICO

11) O diretor da escola afirmou que "todos os alunos que obtiverem uma média final acima de 70 passarão para o próximo ano letivo". Se essa afirmação do diretor for falsa, qual das seguintes conclusões pode ser tirada sobre o destino dos alunos com médias finais acima de 70?

- a) Não é possível concluir nada sobre o destino dos alunos com médias finais acima de 70.
- b) Todos os alunos com médias finais acima de 70 passarão para o próximo ano letivo.
- c) Alguns alunos com médias finais acima de 70 passarão para o próximo ano letivo.
- d) Nem todos os alunos com médias finais acima de 70 passarão para o próximo ano letivo.
- e) Alguns alunos com médias finais acima de 70 passarão para o próximo ano letivo.

12) A área de um losango de diagonais medindo 7 m e 12,4 m, é de

- a) $86,8 m^2$.
 - b) $84 m^2$.
 - c) $43,4 m^2$.
 - d) $42 m^2$.
 - e) $40,75 m^2$.
-

13) Se a afirmação "Marta viajou de avião ou Lucas pegou o trem" for verdadeira, qual das seguintes opções representa a negação dessa proposição?

- a) Marta não viajou de avião ou Lucas não pegou o trem.
 - b) Marta viajou de avião ou Lucas pegou o trem.
 - c) Marta não viajou de avião e Lucas não pegou o trem.
 - d) Tanto Marta como Lucas viajaram de avião e pegaram o trem.
 - e) Marta viajou de avião e Lucas não pegou o trem.
-

14) A alternativa que apresenta um número natural, é

- a) -288 .
 - b) $-1,6$.
 - c) 2.000 .
 - d) $23.678,5$.
 - e) -40 .
-

15) Em uma banheira com capacidade de 800 litros, foram colocados 659.000 ml de água. A quantidade de água que faltou para completar a mesma, é de

- a) 1.410 ml.
- b) 14.100 ml.
- c) 141.000 ml.
- d) 1.410.000 ml.
- e) 14.100.000 ml.

16) Das alternativas abaixo, qual apresenta uma equação do segundo grau?

- a) $9x + 2 = -4$.
 - b) $5x^2 - 9x + 1 = -1$.
 - c) $-x^3 + 2x + 12 = -7$.
 - d) $-13x + 7 = 5$.
 - e) $\sin x + 3 = -9$.
-

17) Uma máquina de cartão de crédito cobra juros de 3,15% para uma venda no crédito à vista. Sendo assim, caso uma pessoa passe na maquininha R\$ 20.500,00, no crédito à vista, o valor que será descontado na mesma é de

- a) R\$ 605,20.
 - b) R\$ 645,75.
 - c) R\$ 670,35.
 - d) R\$ 692,80.
 - e) R\$ 703,45.
-

18) Com quatorze laranjas, foram feitos dois litros de suco. Seguindo essa proporção, caso uma pessoa queira fazer oito litros de suco, quantas laranjas serão necessárias?

- a) 84 laranjas.
 - b) 70 laranjas.
 - c) 62 laranjas.
 - d) 56 laranjas.
 - e) 48 laranjas.
-

19) Um cordão possui comprimento de 500 mm. Uma moça o comprou e o achou grande, então pediu que fosse retirado 5 cm do mesmo. Daí o comprimento que esse cordão ficou, após ser cortado o pedaço, foi de

- a) 40 cm.
- b) 45 cm.
- c) 50 cm.
- d) 55 cm.
- e) 60 cm.

20) O mínimo múltiplo comum entre os números 15 – 21 – 28, é

- a) 115.
- b) 210.
- c) 380.
- d) 420.
- e) 590.

INFORMÁTICA

21) Fábio está preparando um artigo científico e necessita selecionar todo seu texto, mas o documento tem um número muito grande de páginas, o que levaria algum tempo para realizar essa ação. O MS-Word 2016 possui diversas funcionalidades que permitem acelerar as atividades de seus usuários. Diante do exposto, assinale a alternativa que possui o atalho, no teclado, para selecionar todo o texto de forma rápido.

- a) Ctrl + Shift + Home.
- b) Ctrl + Shift + Space.
- c) Shift + Seta Esquerda.
- d) Ctrl + T.
- e) Ctrl + Shift + End.

22) O compartilhamento de arquivos é o ato de disponibilizar arquivos digitais como softwares, documentos, imagens, vídeos e programas para outras pessoas ou dispositivos. Isso pode ser feito de várias maneiras, dependendo do tipo de ambiente, tamanho do arquivo, da rede e da segurança necessária. Qual recurso do Microsoft Office, incluindo o Word, Excel e PowerPoint, permite compartilhar arquivos entre diversos dispositivos, incluindo tablets e celulares?

- a) Office Online.
- b) Office.com.
- c) OneDrive.
- d) OfficeShare.
- e) MSDrive.

23) O Pacote Office é uma suíte de softwares produzida pela gigante norte-americana Microsoft. Entre seus programas, reúne aqueles, extremamente, úteis para aplicar fórmulas complexas em planilhas, produzir e formatar textos diversos e montar boas apresentações gráficas em slides digitais. Muito usado em escritórios, ele permite criar documentos de texto, planilhas de cálculo, apresentações de slides, bancos de dados etc. Com relação às ações que podem ser realizadas nestes softwares, é correto afirmar que

- a) não é permitido inserir gráficos criados a partir de planilhas em um documento do Word, pois existe o Excel para esta finalidade.
- b) é possível imprimir apenas partes do documento, por exemplo, uma página no Word, ou uma área selecionada de uma planilha no Excel.
- c) não é permitido numerar as páginas de cada seção de um documento do Word separadamente, pois uma vez definida a numeração de páginas na primeira seção, ela continuará automaticamente nas seções seguintes.
- d) é possível abrir e editar arquivos PDF, mesmo que estejam protegidos, pois este é um formato padrão de arquivo utilizado e reconhecido em todos os tipos de computadores.
- e) é possível salvar documentos do Word nos formatos DOC e DOCX, mas não no formato PDF. Apenas a versão 2013 do Word permite gravação de documentos no formato PDF.

24) O navegador é uma ferramenta utilizada para acessar sites na internet ou, como o próprio nome já diz, navegar pelas páginas web. Dentre as opções, abaixo, marque a opção que contém apenas Navegadores de Web.

- a) Internet Explorer, Chrome, Avast.
- b) Internet Explorer, Mozilla Firefox, Google Chrome.
- c) Mozilla Firefox, Linux, Microsoft Edge.
- d) Norton, Opera, Google Chrome.
- e) Windows Explores, Norton, Opera.

25) A organização correta dos arquivos evita problemas com perda de documentos e informações importantes. A desorganização, além de prejudicar a produtividade da equipe de trabalho, pode deixar esses arquivos mais suscetíveis ao descarte por engano. Para evitar a perda irrecuperável das informações gravadas em um computador e protegê-las contra acesso não autorizado, é necessário que se adote, respectivamente, as medidas inerentes às operações de:

- a) Backup de arquivos e uso de senha privativa.
- b) Uso de senha privativa e backup dos arquivos do sistema operacional.
- c) Criptografia de dados e inicialização da rede privativa.
- d) Checkup dos arquivos do sistema operacional e inicialização da rede executiva.
- e) Backup dos arquivos do sistema operacional e configuração de criptografia.

26) O PowerPoint 2016 é um aplicativo visual e gráfico, integrante do pacote Office, usado principalmente para criar apresentações. Com ele, podemos criar, visualizar e mostrar apresentações de slides que combinam texto, formas, imagens, gráficos, animações, tabelas, vídeos entre outras coisas. No menu principal do software Microsoft Office PowerPoint 2016 encontra-se, entre outras, a opção "Exibição". Nessa opção estão disponíveis vários recursos de exibição dos slides elaborados para uma apresentação. Entre esses recursos temos todos abaixo, **EXCETO**

- a) anotações.
- b) ajustar à janela.
- c) verificar ortografia.
- d) linhas de grade.
- e) classificação de slides.

27) O Microsoft Excel é um aplicativo de planilha eletrônica que além da planilha, oferece recursos de elaboração de gráficos e permite utilizar a própria planilha como banco de dados. Sendo formada por uma grande tabela contendo várias colunas e linhas. Sobre o Microsoft Excel 2016 ou superior, o que é correto afirmar?

- a) Na caixa Nome, o usuário pode inserir ou editar as fórmulas associadas a uma determinada célula.
- b) Ao selecionar um conjunto de células com valores numéricos, a barra de Status apresenta automaticamente a contagem, a soma, a média e a variância dos valores selecionados.
- c) A barra de fórmulas apresenta o resultado da expressão matemática inserida na célula atualmente selecionada.
- d) A "Caixa de nome" permite nomear as células e adotar esse novo nome como referência em outras células.
- e) Latitudes e longitudes, informadas em células específicas, podem ser visualizadas na escala decimal, usando a categoria geral disponível em formatar células, ou no formato graus, minutos e segundo, usando a formatação especial "dd mm:ss".

28) As primeiras versões do Word surgiram ainda na época do MS-DOS e seguiam a padronização do Sistema Operacional que reinava à época. Mais tarde, com o surgimento do Windows, o Word ganhou interface gráfica e moldou-se à feição existente hoje. Quanto ao Microsoft Word 2016, o que é correto afirmar?

- a) Diminuir ou aumentar o recuo são recursos de formatação aplicáveis às listas de vários níveis que controlam o espaçamento entre as linhas das listas.
- b) Negrito, itálico e sublinhado são recursos de formatação aplicáveis a parágrafos disponíveis na caixa de diálogo Parágrafo.
- c) O recurso Comentário, na aba Revisão, permite inserir um comentário relacionado a outros textos previamente selecionados.
- d) São opções dos efeitos da caixa de diálogo Fonte os recursos de recuo, espaçamento entre linhas e alinhamento.
- e) No subgrupo Texto da aba Inserir estão as opções de revisão e controle de alterações.

29) O Outlook permite que você envie e receba mensagens de e-mail, gerencie seu calendário, armazene nomes e números de seus contatos e acompanhe suas tarefas. Considere que um usuário configurou o Microsoft Outlook para exibir as mensagens da Caixa de Entrada como Conversas, ordenadas por Data, com a mais recente na parte superior. Nessa configuração, serão agrupadas em Conversas as mensagens que contêm

- a) a mesma data de envio.
- b) sempre os mesmos remetentes e destinatários.
- c) sempre os mesmos remetentes.
- d) sempre os mesmos destinatários.
- e) a mesma linha de assunto.

30) Quando falamos em internet, é comum vir à cabeça a web e as diversas ferramentas que usamos para explorá-la. O browser, mais conhecido como navegador, é uma delas, já que é a partir dele que conseguimos acessar várias páginas e demais conteúdos disponíveis na internet. Diante do exposto, analise a seguinte situação: quando um usuário está utilizando um browser para navegar pelas páginas da World Wide Web, pode acontecer que a página indicada por um hyperlink não exista mais. Nessa situação, é comum que o browser, ou seja, o navegador:

- a) Tente novos acessos à página em intervalos de 1 segundo.
- b) Seja fechado, e o computador do usuário seja reiniciado.
- c) Seja fechado e impedido de ser reaberto por 5 minutos.
- d) Receba uma mensagem indicando que houve um erro.
- e) Seja fechado, e o computador do usuário seja desligado.

LEGISLAÇÃO

31) Com base na Lei Ordinária nº 2.620, de 27 de abril de 1990 do município de Santana do Livramento, que dispõe sobre o regime jurídico dos servidores públicos do Município, selecione a alternativa correta.

- a) A referida lei entrou em vigor no dia 1º de maio de 1990.
- b) O regime jurídico dos servidores públicos é regido pela Consolidação das Leis do Trabalho (CLT).
- c) A lei prevê que o servidor público poderá ser removido a seu pedido, desde que haja um interesse da administração de pessoal.
- d) A licença para tratamento de saúde é concedida por um período de até 180 dias, podendo ser prorrogada por igual período.
- e) O regime dos servidores públicos municipais é estabelecido pela legislação federal.

32) De acordo com o Estatuto dos Servidores Públicos do município de Santana do Livramento, que dispõe sobre o regime jurídico dos servidores públicos do Município, assinale a alternativa **INCORRETA**.

- a) A lei prevê que o servidor público estável poderá ser demitido por decisão judicial transitada em julgado.
- b) O servidor público tem direito a férias anuais remuneradas, que serão concedidas de acordo com o período aquisitivo.
- c) A lei estabelece que o servidor público poderá ser punido com advertência, suspensão, demissão ou cassação de aposentadoria.
- d) A licença para acompanhamento de cônjuge é concedida ao servidor público quando este for deslocado no interesse da administração.
- e) O servidor público empossado em cargo de provimento efetivo será automaticamente submetido a estágio probatório, com duração de 3 anos.

33) Considerando as disposições contidas na Lei Ordinária nº 2.620, de 27 de abril de 1990, do município de Santana do Livramento, sobre o regime jurídico dos servidores públicos do município, analise as afirmativas abaixo.

- I. Os servidores públicos municipais estão sujeitos a um regime estatutário.
- II. O regime jurídico dos servidores públicos municipais é exclusivamente o celetista.
- III. Os servidores públicos municipais estão sujeitos ao regime previdenciário próprio do município.
- IV. Os servidores públicos municipais podem ser contratados por tempo determinado, desde que atendam a necessidades temporárias de excepcional interesse público.
- V. Os servidores públicos municipais fazem jus a uma licença-prêmio para cada período de cinco anos de efetivo exercício.

Qual(is) está(ão) correta(s)?

- a) Apenas a II e a III.
- b) Apenas a I e a III.
- c) Apenas a IV.
- d) Apenas a I e a IV.
- e) Apenas a II e a V.

34) De acordo com a Lei Orgânica Municipal de Santana do Livramento, é **INCORRETO** afirmar que

- a) o prefeito do município é eleito por voto direto da população e tem um mandato de 4 anos.
- b) a Câmara Municipal de Santana do Livramento é composta por 15 vereadores, eleitos pelo sistema proporcional.
- c) compete à Câmara Municipal fixar o subsídio do prefeito.
- d) o prefeito de Santana do Livramento pode ser reeleito por quantas vezes desejar.
- e) o vice-prefeito é eleito juntamente com o prefeito, pela mesma chapa.

35) De acordo com a Lei Orgânica Municipal de Santana do Livramento, assinale a alternativa **INCORRETA**.

- a) Compete ao Poder Legislativo fiscalizar a execução orçamentária do município.
- b) O prefeito de Santana do Livramento pode decretar desapropriação por interesse social.
- c) Somente por maioria absoluta dos membros da Câmara Municipal poderá ser admitida denúncia contra o prefeito.
- d) É função do município de Santana do Livramento promover, no que couber, a adequada ordenação territorial.
- e) A Lei Orgânica Municipal de Santana do Livramento não pode ser modificada por meio de emenda.

36) Com base na Lei Orgânica do Município de Santana do Livramento/RS, analise as afirmativas a seguir.

- () A Lei Orgânica do Município é uma norma de caráter supralegal, hierarquicamente superior às demais leis municipais.
- () O Poder Executivo do município é exercido pelo Prefeito, que é eleito para um mandato de quatro anos, podendo ser reeleito consecutivamente.
- () O Poder Legislativo do município é unicameral, sendo exercido pela Câmara Municipal, composta por vereadores eleitos pelo voto popular.
- () A Lei Orgânica do Município de Santana do Livramento/RS é a principal norma de organização e funcionamento do município, estabelecendo os direitos e deveres dos cidadãos e as competências dos poderes Executivo e Legislativo.
- () A Lei Orgânica do Município de Santana do Livramento/RS possui natureza jurídica de lei complementar, devendo seguir o procedimento legislativo previsto na Constituição Federal para sua aprovação e modificação.

Assinale a alternativa que apresenta a sequência correta de preenchimento dos parênteses de cima para baixo.

- a) V, V, V, V, V.
- b) F, V, V, V, V.
- c) V, F, F, V, V.
- d) F, F, V, V, V.
- e) V, V, F, V, V.

37) A Lei Orgânica Municipal aponta, em seu Art. 128 que a ordem econômica, fundada na valorização do trabalho humano e na livre iniciativa, tem por fim assegurar a todos existência digna, conforme

- a) a assistência técnica aos trabalhadores.
- b) os limites estabelecidos em Lei Complementar Federal.
- c) os ditames da justiça social.
- d) a organização, o planejamento e a execução deste serviço.
- e) as linhas de integração que operam entre a sede do Município e as aglomerações populacionais da zona rural.

38) Com base na Lei nº 5.066/2006 e suas alterações, marque a alternativa correta em relação às regras gerais para organização e funcionamento do Regime Próprio de Previdência Social dos Servidores Públicos Municipais de Santana do Livramento.

- a) O Regime Próprio de Previdência Social abrange apenas os servidores públicos efetivos do município.
- b) O Regime Próprio de Previdência Social é regido pela Constituição Federal de 1988.
- c) A idade mínima para aposentadoria dos servidores públicos municipais é de 55 anos para mulheres e 58 anos para homens.
- d) O Regime Próprio de Previdência Social não garante aposentadoria por tempo de contribuição.
- e) O Regime Próprio de Previdência Social é facultativo, ou seja, o servidor público municipal pode optar por contribuir ou não para o sistema.

39) Considerando a Lei nº 5.066/2006 e suas alterações, assinale a alternativa que apresenta características **INCORRETAS** referentes ao Regime Próprio de Previdência Social dos Servidores Públicos Municipais de Santana do Livramento.

- a) O Regime Próprio de Previdência Social prevê a contribuição do município para o fundo de pensão dos servidores públicos municipais.
- b) O Regime Próprio de Previdência Social não permite a concessão de aposentadoria por invalidez.
- c) Os benefícios do Regime Próprio de Previdência Social são reajustados anualmente de acordo com a inflação medida pelo IPCA.
- d) A idade mínima para a aposentadoria compulsória dos servidores públicos municipais é de 75 anos.
- e) O Regime Próprio de Previdência Social permite aposentadoria especial para servidores expostos a agentes nocivos à saúde.

40) De acordo com a Lei nº 5.066/2006 ao Setor de Controle do Patrimônio, das Licitações e do Almoarifado compete promover a carga do material permanente distribuído, procedendo a conferência da carga, no mínimo uma vez ao ano e toda vez que

- a) o arquivo organizado e atualizado na documentação for pertinente.
- b) ocorrer troca de chefia ou responsável pela guarda do material permanente.
- c) o recolhimento ao almoxarifado de bens e materiais for do uso público.
- d) efetuar a encomenda dos materiais, obras, ou serviços, após despacho final.
- e) a escrituração, por espécies, para efeito de previsão de compras, for necessária.

CONHECIMENTOS ESPECIFICOS

41) Sobre as Funções Administrativas, no que se refere ao planejamento, está **INCORRETO** o que se afirma em:

- a) Define o que a organização pretende fazer no futuro e como deverá fazê-lo.
- b) Define os objetivos para o futuro desempenho organizacional e decide sobre os recursos e tarefas necessários para alcançá-los.
- c) Visa estabelecer os meios e recursos necessários para possibilitar a realização do que foi estabelecido previamente.
- d) Produz planos que se baseiam em objetivos e nos melhores procedimentos para alcançá-los adequadamente.
- e) O planejamento pode ser dividido em Estratégico, Tático e Operacional.

42) Analise os pontos a seguir.

- Refere-se ao relacionamento interpessoal do administrador com seus subordinados.
- Ativar e motivar as pessoas a alcançarem os objetivos organizacionais.
- Envolve influência, comunicação, orientação, motivação e lideranças para as pessoas desempenharem suas tarefas.

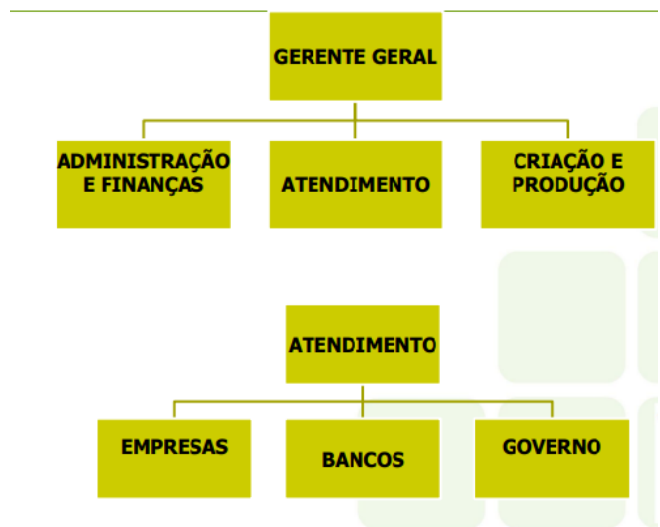
Os pontos acima fazem referência a qual das funções administrativas?

- a) Planejamento.
- b) Organização.
- c) Direção.
- d) Controle.
- e) Fiscalização.

43) Qual das alternativas abaixo **NÃO** apresenta um tipo de departamentalização?

- a) Funcional.
- b) Por clientes.
- c) Por produtos.
- d) Geográfica.
- e) Por áreas comuns.

44) Observe a figura abaixo e assinale a alternativa que apresenta o tipo de departamentalização que ela representa:



- a) Por áreas comuns.
- b) Por clientes.
- c) Funcional.
- d) Por produtos.
- e) Geográfica.

45) Tem por objetivo apresentar as informações básicas para sua caracterização geral, de modo a dar uma ideia sobre a sua abrangência e aspectos gerenciais básicos. É o seu título, que traduz a natureza do projeto; a unidade ou setor onde será realizado; o programa do qual faz parte; os responsáveis pela sua execução; a determinação do período de tempo para sua execução; o cliente a que se destina e o orçamento.

A qual fase da elaboração de um projeto o texto acima se refere?

- a) Identificação do projeto.
- b) Descrição da situação-problema.
- c) Proposição de objetivos.
- d) Definição de metas.
- e) Delineamento de método, estratégias e procedimentos.

46) Esse tipo de inventário rege por uma contagem de bens de uma empresa em todo fechamento de ano. Em geral, é realizado na última semana do ano, sem esse inventário é impossível saber se a empresa obteve resultados durante o ano vigente.

- a) Inventário anual.
- b) Inventário periódico.
- c) Inventário permanente.
- d) Inventário de fechamento.
- e) Inventário de finalização.

47) É representada pelo interesse público, materializada na lei e será sempre pública. O desvio desse objetivo legal leva a invalidação do ato e caracteriza o desvio do objetivo final, outra espécie de abuso de poder.

A qual elemento do ato administrativo o texto acima se refere?

- a) Competência.
- b) Finalidade.
- c) Forma.
- d) Motivo.
- e) Objeto.

48) As formas de extinção do ato administrativo dependem da natureza, espécie ou efeitos jurídicos do próprio ato, divergindo a doutrina quanto à terminologia empregada. No entanto, ocorrem, ao menos seis formas usuais de extinção do ato administrativo. Logo, **NÃO** é uma forma de extinção do ato em qual alternativa?

- a) O exaurimento dos efeitos do ato.
- b) A revogação do ato.
- c) A anulação do ato.
- d) A oneração do ato.
- e) A caducidade do ato.

49) Qual é a forma de tratamento utilizada para se comunicar com algum Ministro de Estado?

- a) Vossa Excelência.
- b) Excelentíssimo Ministro.
- c) Senhor Excelentíssimo Ministro.
- d) Vossa Senhoria.
- e) A sua Excelência, o senhor.

50) Os exemplos apresentados na figura abaixo representam que parte do documento no padrão ofício?

Exemplos:

A Sua Excelência o Senhor [Nome]	À Senhora [Nome]	Ao Senhor [Nome]
Ministro de Estado da Justiça	Diretora de Gestão de Pessoas	Chefe da Seção de Compras
Esplanada dos Ministérios Bloco T 70064-900 Brasília/DF	SAUS Q. 3 Lote 5/6 Ed Sede I 70070-030 Brasília. DF	Diretoria de Material, Seção Brasília — DF

- a) Identificação do expediente.
- b) Cabeçalho.
- c) Local e data do documento.
- d) Endereçamento.
- e) Identificação do signatário.