

Concurso Público para provimento de vagas do Poder Executivo do
Município de Turvânia – GO

NUTRICIONISTA

CADERNO DE QUESTÕES

04/02/2024

DISCIPLINA	QUESTÕES
Língua Portuguesa	01 a 10
Matemática	11 a 20
Atualidades e História, Geografia e Conhecimentos Gerais de Goiás e de Turvânia	21 a 25
Noções de Informática	26 a 30
Saúde Pública	31 a 40
Conhecimentos Específicos do Cargo	41 a 50

SOMENTE ABRA ESTE CADERNO QUANDO AUTORIZADO

LEIA ATENTAMENTE AS INSTRUÇÕES

Atenção: Transcreva no espaço designado da sua FICHA DE IDENTIFICAÇÃO, com sua caligrafia usual, considerando as letras maiúsculas e minúsculas, a seguinte frase:

Enxergar a paz através do céu.

1. Quando for autorizado abrir o caderno de questões, verifique se ele está completo ou se apresenta imperfeições gráficas que possam gerar dúvidas. Se isso ocorrer, solicite outro exemplar ao(a) fiscal de sala.
2. Este caderno é composto por questões de múltipla escolha. Cada questão apresenta quatro alternativas de respostas, das quais apenas uma é a correta.
3. O cartão-resposta é personalizado e não será substituído em caso de erro no preenchimento. Ao recebê-lo, confira se seus dados estão impressos corretamente. Se houver erro de impressão, notifique o(a) fiscal de sala.
4. Preencha, integralmente, um alvéolo por questão, utilizando caneta de tinta AZUL ou PRETA, fabricada em material transparente. A questão deixada em branco, com rasura ou com marcação dupla terá pontuação ZERO.

CONCURSO PÚBLICO

QUESTÃO 01

Leia o cartum a seguir.



Disponível em: <<https://www.instagram.com/dukechargista/>>. Acesso em: 20 nov. 2023.

Na fala presente no cartum, as vírgulas foram usadas para

- (A) evidenciar um adjunto adverbial.
- (B) isolar um vocativo.
- (C) indicar um aposto explicativo.
- (D) coordenar uma oração.

QUESTÃO 02

Leia o texto a seguir.



Disponível em: <<https://www1.folha.uol.com.br/webstories/cultura/2021/06/as-reflexoes-de-mafalda/>>. Acesso em: 30 nov. 2023.

Ao analisar o uso da palavra “caminha” usada pela mãe e por Mafalda, no primeiro quadrinho, tem-se interpretações diferentes para o termo. Assim, respectivamente, elas apresentam

- (A) uma ideia ambígua e outra de ironia.
- (B) uma ideia de ironia e outra de ambiguidade.
- (C) uma ideia de uso carinhoso da palavra e outra de sentido pejorativo.
- (D) uma ideia de ironia e ambiguidade e outra de uso carinhoso da palavra.

QUESTÃO 03

Observe a imagem a seguir.



Disponível em: <<https://faciletrando.wordpress.com/2014/07/31/ambguidade/>>. Acesso em: 25 jan. 2024.

Em textos polissêmicos, a mudança de sentido pode provocar, também, mudança na classificação gramatical. Considerando o sentido e a morfologia da palavra “muda”, ela é classificada, a depender da interpretação, como

- (A) verbo ou pronome.
- (B) adjetivo ou verbo.
- (C) adjetivo ou substantivo.
- (D) substantivo ou verbo.

Leia o Texto 1 para responder às questões de 04 a 06.

Texto 1

A saga dos agrotóxicos

Impulsionado por ruralistas e rechaçado por ambientalistas, o projeto de lei que facilita autorizações para o comércio de agrotóxicos foi aprovado pelo Congresso, depois de mais de duas décadas de tramitação, e vai à sanção presidencial. O ponto mais problemático se refere ao esvaziamento das atribuições da Anvisa e do Ibama, que assumem papel de consultores, enquanto as liberações se concentram no Ministério da Agricultura. [...] Deve-se considerar que, no primeiro semestre deste ano, foram liberados 231 produtos [...]. De todo modo, a estipulação no projeto de um período para liberações é sensata. O prazo máximo pode variar de 30 dias (para produtos destinados apenas à pesquisa) a dois anos (produtos novos). Os senadores demonstraram sobriedade ao aprovar o diploma com alterações e supressões.

Disponível em: <<https://www1.folha.uol.com.br/opiniaio/2023/12/a-novela-dos-agrotoxicos.shtml>>. Acesso em: 02 dez. 2023.

QUESTÃO 04

No fragmento em análise, há duas orações subordinadas adjetivas introduzidas por pronomes relativos. Elas são classificadas, respectivamente, em

- (A) oração subordinada adjetiva explicativa e oração subordinada adjetiva restritiva.
- (B) oração subordinada adjetiva restritiva e oração subordinada adjetiva explicativa.
- (C) oração subordinada adjetiva explicativa reduzida de participio e oração subordinada adjetiva restritiva.
- (D) oração subordinada adjetiva restritiva reduzida de participio e oração subordinada adjetiva explicativa.

QUESTÃO 05

No terceiro parágrafo do fragmento, há o termo “que”, em “Deve-se considerar que, no primeiro semestre deste ano, foram liberados 231 produtos”. Analisando-o morfossintaticamente, ele é classificado como

- (A) conjunção integrante.
- (B) pronome relativo.
- (C) conjunção consecutiva.
- (D) conjunção explicativa.

QUESTÃO 06

No trecho “Deve-se considerar que, no primeiro semestre deste ano, foram liberados 231 produtos”, há, na ordem em que o período está escrito,

- (A) uma oração principal e uma oração coordenada explicativa.
- (B) uma oração principal e uma oração subordinada adverbial consecutiva.
- (C) uma oração principal e uma oração subordinada substantiva objetiva direta.
- (D) uma oração coordenada assindética e uma oração subordinada substantiva apositiva.

QUESTÃO 07

Leia o texto a seguir.



Disponível em: <<https://startpubli.wordpress.com/2015/06/16/pecas-publicitarias-da-disciplina-criacao-publicitaria/>>. Acesso em: 25 jan. 2024.

A palavra “irresistível”, presente no texto, é formada pelo processo de derivação parassintética, porque

- (A) acrescentou-se a ela apenas um prefixo ao radical.
- (B) apresentou um sufixo e um prefixo simultaneamente.
- (C) reduziu-se a forma da palavra, mas se manteve o radical.
- (D) apresentou um prefixo e um sufixo, mas não simultaneamente.

QUESTÃO 08

Leia o poema a seguir.

Ciranda ao redor do mundo

Se todas as moças do mundo
Quisessem se dar
A mão ao redor do mar
Poderiam dançar uma ciranda

Se todos os rapazes do mundo
Quisessem ser marinheiros
Sairiam em barcos ligeiros
Pelo mar profundo
Saltando de onda em onda...

Poderiam então
Fazer uma ciranda
Ao redor do mundo
Se toda gente do mundo
Quisesse se dar a mão...

FORT, Paul. In: *Obras-primas da poesia universal*. Trad. Raymundo Magalhães Junior. São Paulo. Martins Fontes.

Na primeira estrofe do poema, o termo “se” se repete apresentando sentidos diferentes. Em relação à função gramatical que ocupam no período, eles são, respectivamente

- (A) uma conjunção condicional e um pronome apassivador.
- (B) uma conjunção coordenativa e um pronome reflexivo.
- (C) uma conjunção condicional e um pronome reflexivo.
- (D) um pronome reflexivo e um índice de indeterminação do sujeito.

QUESTÃO 09

Leia a placa a seguir.



Disponível em: <<https://questoes.grancursosonline.com.br/questoes-de-concursos/lingua-portuguesa/2243588>>. Acesso em: 25 jan. 2024.

A placa apresenta um erro de concordância nominal que pode ser corrigido da seguinte forma:

- (A) Proibida a passagem de pedestres.
- (B) Proibida passagem de pedestres.
- (C) Proibido passagem de pedestres.
- (D) Proibido as passagens dos pedestres.

QUESTÃO 10

Leia a placa a seguir.



Disponível em: <<https://www.naotemcrase.com/2016/03/sujeito-guincho.html>>.
Acesso em: 25 jan. 2024.

Há, na placa, um acento grave indicativo de crase usado de maneira equivocada. Tal desvio constitui-se em um erro de

- (A) regência nominal.
- (B) regência verbal.
- (C) concordância nominal.
- (D) concordância verbal.

RASCUNHO

RASCUNHO

QUESTÃO 11

Quantos anagramas diferentes podem ser formados com as letras da palavra TANIA?

- (A) 120 anagramas.
- (B) 60 anagramas.
- (C) 15 anagramas.
- (D) 5 anagramas.

QUESTÃO 12

Dado o sistema $\begin{cases} x + y + z = 2 \\ y + z = 4 \\ z = 5 \end{cases}$ encontre o resultado do produto $x \cdot y \cdot z$

- (A) -20.
- (B) -10.
- (C) 10.
- (D) 20.

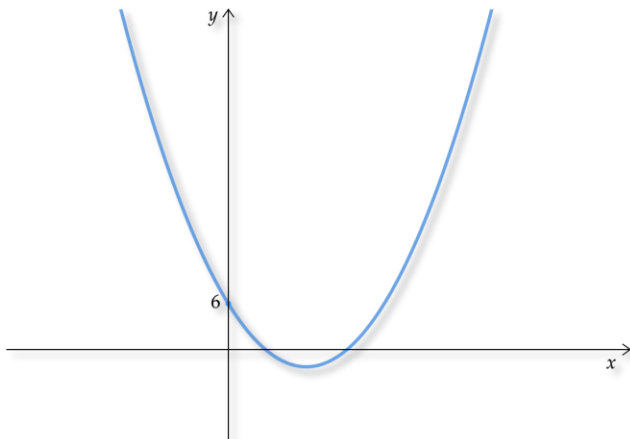
QUESTÃO 13

Qual o valor da diagonal de um cubo de volume $64m^3$?

- (A) $8\sqrt{2}$
- (B) $4\sqrt{2}$
- (C) $8\sqrt{3}$
- (D) $4\sqrt{3}$

QUESTÃO 14

Observe o gráfico a seguir.



Para qual das funções quadráticas abaixo o gráfico é representado na figura?

- (A) $f(x) = x^2 - 4x - 3$
- (B) $f(x) = x^2 + 4x + 3$
- (C) $f(x) = 2x^2 - 8x + 6$
- (D) $f(x) = 3x^2 + 5x + 6$

QUESTÃO 15

Qual a representação decimal da dízima periódica $0,606\overline{66}$?

- (A) $546/900$
- (B) $303/500$
- (C) $201/300$
- (D) $100/150$

QUESTÃO 16

Leia o caso a seguir.

Em janeiro de 2022, o senhor J fez um empréstimo de R\$12000,00 a juros compostos de 5% ao mês.

Qual o montante da dívida do senhor J em janeiro de 2024?

- (A) $12000(0,05)^{24}$
- (B) $12000(1,05)^{24}$
- (C) $12000(1 + 0,05 \cdot 24)$
- (D) $12000(1,05 \cdot 24)$

QUESTÃO 17

Em qual das alternativas o produto de um número complexo por seu conjugado é igual a 100?

- (A) $10 + i$
- (B) $9 + 3i$
- (C) $6 + 8i$
- (D) $3 + 4i$

RASCUNHO

QUESTÃO 18

O conjunto solução da inequação $|x - 5| \leq 4$ é dado por

- (A) $\{x \in \mathbb{R} | x \leq 9\}$
- (B) $\{x \in \mathbb{R} | 1 \leq x \leq 9\}$
- (C) $\{x \in \mathbb{R} | -1 \leq x \leq 9\}$
- (D) $\{x \in \mathbb{R} | x \geq 9\}$

QUESTÃO 19

O gráfico da função exponencial $f(x) = 3^x$ passa pelo ponto de coordenadas $(a, 32)$. O valor de a será?

- (A) $\log_{32}(3)$
- (B) $\log(32)$
- (C) $\ln(32)$
- (D) $\log_3(32)$

QUESTÃO 20

A área de um hexágono regular A de lado $l_1 \text{ cm}$ é igual a $48\sqrt{3} \text{ cm}^2$. Um outro hexágono regular B de lado $l_2 \text{ cm}$ possui área medindo $1/4$ do valor de A . Qual a razão entre os lados do hexágono B em relação ao hexágono A ?

- (A) $1/2$.
- (B) $1/3$.
- (C) $1/4$.
- (D) $1/5$.

RASCUNHO**RASCUNHO**

QUESTÃO 21

Leia o texto a seguir.

Conflitos por água aumentam no Brasil, aponta estudo

Estudo recente revela que conflitos por água aumentam no Brasil. O levantamento traz quase 3 mil ocorrências em 20 anos, com um aumento de 481% entre 2005 e 2021. No período analisado pelos pesquisadores, o maior causador de conflito pela água foram disputas entre grupos econômicos ou fazendeiros de um lado e povos tradicionais de outro:

- em 19% dos casos, ribeirinhos;
- em 17%, povos indígenas;
- quilombolas respondem por 15%.

"Na série histórica, os mais marcantes casos ocorreram em vilarejos, não exatamente no campo. É o caso de conflitos antes e após as mortes causadas pela mineração em Mariana e Brumadinho, pelo grande número de mortes. No campo, foco de nosso trabalho, destacamos os conflitos atuais na Amazônia", pontua Gesmar Rosa dos Santos, vinculado ao Ipea.

Disponível em: <https://www.dw.com/pt-br/conflitos-por-água-aumentam-no-brasil-aponta-estudo/a-67368840>. Acesso em: 27 nov. 2023.

Os conflitos apresentados no texto acontecem

- (A) pela brutalidade das comunidades tradicionais.
- (B) pelo aumento da escassez de água.
- (C) pela força dos fenômenos naturais.
- (D) pelo crescimento dos incêndios florestais.

QUESTÃO 22

Observe a imagem a seguir.



Disponível em: <https://www.instagram.com/p/CzeNANpOq1g/>. Acesso em: 01 dez. 2023.

O texto contradiz a ideia de que o

- (A) aquecimento global é um fenômeno natural típico.
- (B) agronegócio é a principal atividade econômica regional.
- (C) desmatamento é o único motivo do aquecimento global.
- (D) trabalhador rural é responsável pela destruição da natureza.

QUESTÃO 23

Recentemente, pesquisadores de diversas universidades e do INPE desenvolveram o FISC-Cerrado, um sistema que é capaz de simular a propagação do fogo em todo o Cerrado e apresenta uma taxa de acerto que chega a 89%. Dessa forma, tal monitoramento do fogo no cerrado contribui para

- (A) eliminar todos os riscos de queima.
- (B) apontar o impacto socioeconômico do incêndio.
- (C) localizar responsáveis pelas queimadas.
- (D) evitar a propagação desastrosa de queimadas.

QUESTÃO 24

Leia o texto a seguir.

O paradigma da decadência de Goiás no passado, que conforme o sentir de alguns escritores iria desde a abrupta queda da mineração em 1780 até um variável fim (segundo uns até 1914 com a entrada da estrada de ferro), segundo outros até 1937, com o Estado Novo e a construção de Goiânia. Haja decadência! No caso extremo nada menos do que 157 anos de "decadência". Em dois e meio séculos de história de Goiás quase que de todo ignora-se um século inteiro, o da "decadência", justo quando em todos os quadrantes nasciam centenas de fazendas e dezenas de povoados!

BERTRAN, Paulo. A memória consútil e a goianidade. Revista UFG, Goiânia, v. 8, n. 1, 2017, p. 66. [Adaptado]

Conforme o texto, o período conhecido como "Decadência de Goiás" foi marcado pela

- (A) consolidação da economia agrícola.
- (B) falência econômica absoluta de Goiás.
- (C) carência de atividades econômicas.
- (D) expectativa nos recursos tecnológicos.

QUESTÃO 25

Leia o texto a seguir.

Os anos noventa reinventaram o costume da locomoção em carros de bois à festa de Trindade, em plena realidade cibernética, não como necessidade ou alternativa para o transporte, ao contrário, mas no sentido de reinterpretação, que se apoia em uma conjuntura favorável. O resultado de tudo isso é que a Romaria dos carreiros da Fé é também a Romaria do Espetáculo, assim como aconteceu com outros eventos tradicionais de Goiás, como o Rally do Jegue de Turvânia, o Jeep cross de Sanclerlândia, as Cavalhadas de Pirenópolis, a Procissão do Fogaréu, na cidade de Goiás, dentre outras.

BARBOSA, Romero Ribeiro. Tempos e movimentos: uma breve digressão cultural dos carros de bois no território goiano. *Ciência Geográfica*, Bauru, XVIII, Vol. XVIII, jan./dez., 2014. [Adaptado].

No sentido dado pelo texto, o Rally do Jegue destaca uma característica de Turvânia representada

- (A) pela retratação da realidade cotidiana.
- (B) pela rejeição às tecnologias modernas.
- (C) pelo atraso econômico da região.
- (D) pelo jeito satírico da população.

RASCUNHO**RASCUNHO**

QUESTÃO 26

A extensão padrão de arquivos gerados pelo LibreOffice Writer é:

- (A) .odt
- (B) .ods
- (C) .odx
- (D) .odc

QUESTÃO 27

No Microsoft Windows 10, uma forma de descobrir a extensão de um arquivo é acessando suas propriedades. Considerando que o arquivo está selecionado (na Área de Trabalho ou no Explorador de Arquivos) e que '+' indica a combinação de teclas, a opção que contém a combinação que permite acessar as propriedades de um arquivo via teclado é

- (A) Alt + Insert
- (B) Alt + D
- (C) Alt + P
- (D) Alt + Enter

QUESTÃO 28

Por questões de segurança, algumas empresas preferem que seus colaboradores utilizem serviço de correio eletrônico em ambiente *desktop* ao invés de navegadores. Um cliente de correio eletrônico comum no Microsoft Windows é o Microsoft Outlook. Entretanto, uma outra opção que também pode ser utilizada no Windows é

- (A) Google MailQuil.
- (B) Microsoft Base.
- (C) Mozilla Thunderbird.
- (D) LibreOffice Draw.

QUESTÃO 29

Observe a fórmula a seguir.

=SUBTOTAL(9;B1:B6)

Uma planilha foi feita no aplicativo LibreOffice Calc e possui as células A1 a A9 populadas, respectivamente, com os seguintes valores: 23, 42, 28, 33, 12, 27, 46 e 18, 20. A partir dessa planilha, a aplicação da fórmula produzirá o valor de

- (A) 249.
- (B) 165.
- (C) 174.
- (D) 258.

QUESTÃO 30

Considere os comandos no Windows 10: assumo que '+' significa combinação de teclas e '>' significa que vá ao passo seguinte.

Tecla Windows + R > Digitar o comando taskmgr e dar Enter.

Considerando os comandos acima, a aba "Inicializar" permite

- (A) acionar e abrir de imediato um ou mais aplicativos escolhidos no Windows.
- (B) habilitar e desabilitar programas que iniciam juntamente com o Windows.
- (C) acessar os serviços em execução ou parados em segundo plano no Windows.
- (D) acessar os processos abertos e interromper sua execução no Windows.

RASCUNHO

QUESTÃO 31

A Lei nº 12.864/2013, altera o caput do art. 3º da Lei nº 8.080/1990, incluindo qual condicionante da saúde?

- (A) Saneamento Básico.
- (B) Atividade física.
- (C) Transporte.
- (D) Renda.

QUESTÃO 32

Dentre os campos de atuação do SUS, encontra-se a atenção à saúde do trabalhador. Descrita como um conjunto de atividades que visam a promoção e proteção da saúde dos trabalhadores, assim como a recuperação e reabilitação da saúde dos trabalhadores submetidos aos riscos e agravos advindos das condições de trabalho. Uma atividade realizada neste âmbito é

- (A) a criação de tecnologias seguras à saúde do trabalhador, custeadas pelo SUS, a serem apresentadas e implantadas nas instituições empregadoras públicas e privadas.
- (B) o monitoramento das capacitações quanto ao uso de tecnologias seguras e equipamentos de proteção individual e coletiva para os trabalhadores.
- (C) o provimento e distribuição de equipamentos de proteção individual e coletiva a serem dispensados para instituições empregadoras públicas e privadas.
- (D) a revisão periódica da listagem oficial de doenças originadas no processo de trabalho, tendo na sua elaboração a colaboração das entidades sindicais.

QUESTÃO 33

Leia o texto a seguir.

O Dia Mundial da Saúde Baseada em Evidências (SBE) é uma iniciativa global que aumenta a conscientização sobre a necessidade de melhores evidências para informar a política, a prática e a tomada de decisões de saúde, a fim de melhorar os resultados de saúde globalmente. É uma oportunidade para participar do debate sobre tendências e desafios globais, mas também para celebrar o impacto de indivíduos e organizações em todo o mundo, reconhecendo o trabalho dedicado de pesquisadores, formuladores de políticas e profissionais de saúde na melhoria dos resultados de saúde. A campanha para 2023 está centrada em 'Evidências e equidade global em saúde'. A evidência é um pré-requisito para alcançar a equidade global na saúde.

Disponível em: <<https://bvsmms.saude.gov.br/evidencias-e-equidade-global-em-saude-20-10-dia-mundial-da-saude-baseada-em-evidencias/>>. Acesso em: 30 nov. 2023.

A saúde baseada em evidências fundamenta-se em:

- (A) habilidades do profissional de saúde na busca eficiente da literatura científica, experiência de atuação e humanização do cuidado para a melhor tomada de decisão.
- (B) vivência e intuição profissional que, com sua experiência de atuação, consegue tomar decisão do que é melhor para o paciente e promover equidade no atendimento.
- (C) tecnologias duras em saúde adquiridas pelas evidências obtidas pela pesquisa científica e pela transferência e difusão de conhecimentos.
- (D) pesquisadores e formuladores de políticas que geram as melhores evidências a serem repassadas e aplicadas pelos profissionais de saúde.

QUESTÃO 34

A Política Nacional de Promoção de Saúde (PNPS) aponta temas prioritários baseados em regulamentos vigentes na esfera federal e pelos acordos nacionais e internacionais firmados pelo governo brasileiro. Dentre os temas prioritários temos a promoção da

- (A) articulação e cooperação intrasetorial e intersetorial.
- (B) disseminação de conhecimentos e saberes.
- (C) mobilidade segura.
- (D) saúde bucal.

QUESTÃO 35

As taxas de mortalidade são importantes indicadores para avaliar o risco de morrer por determinada causa, de uma população, em um determinado período. Dentre elas, temos a taxa de letalidade e a taxa de mortalidade, as quais tem como numerador de seu cálculo o número de óbitos por determinada causa. O denominador dessas taxas são, respectivamente,

- (A) a população em risco e a população que adoeceu.
- (B) o número de casos da causa e a população em risco.
- (C) a população em risco e o número de casos da causa.
- (D) a população geral e a população que adoeceu.

QUESTÃO 36

As ações da Política Nacional de Regulação do SUS estão organizadas em três dimensões de atuação, integradas entre si. Uma delas é a dimensão da Regulação do Acesso à Assistência que contempla a seguinte ação:

- (A) supervisão e processamento da produção ambulatorial e hospitalar.
- (B) credenciamento e habilitação para a prestação de serviços de saúde.
- (C) cadastramento de usuários do SUS no sistema do Cartão Nacional de Saúde – CNS.
- (D) controle dos leitos disponíveis e das agendas de consultas e procedimentos especializados.

QUESTÃO 37

Leia o trecho abaixo.

Reconhecer as necessidades de saúde da população adscrita, organizando as necessidades desta população em relação aos outros pontos de atenção à saúde. Contribuindo para que o planejamento das ações e serviços de saúde sejam baseados nas necessidades de saúde das pessoas.

A Política Nacional de Atenção Básica (PNAB), no âmbito do SUS, possui diretrizes estabelecidas para direcionar seu funcionamento. O trecho acima refere-se a qual diretriz da PNAB?

- (A) Ordenação das redes.
- (B) Coordenação do cuidado.
- (C) Territorialização e adscrição.
- (D) Longitudinalidade do cuidado.

QUESTÃO 38

Leia o texto a seguir.

Terapia com antirretrovirais faz expectativa de vida de pessoas com HIV crescer na América Latina e Caribe

Um estudo publicado [...] na revista Lancet HIV mostrou que a expectativa de vida das pessoas que vivem com o vírus na América Latina e no Caribe e se tratam com remédios antirretrovirais aumentou significativamente. A pesquisa, a maior sobre o assunto na região, indica que a nova expectativa de vida agora é bem próxima da população em geral.

Disponível em: < <https://oglobo.globo.com/saude/terapia-com-antirretrovirais-faz-expectativa-de-vida-de-pessoas-com-hiv-crescer-na-america-latina-caribe-24980268?fbclid=IwAR2DzAoMt5C6LDpxthsifAdlpcfbKo2w2Zwo3WwMvR1QI3DnCsO4z6BAkoE> >. Acesso em: 01 de dez. 2023. [Adaptado].

A incorporação de novas tecnologias de tratamento, bem como melhoria das ações e serviços voltados às pessoas vivendo com HIV, levaram ao aumento da expectativa de vida dessas pessoas. Esse fato produz o seguinte efeito na incidência e prevalência da doença:

- (A) a incidência e a prevalência aumentam.
- (B) a incidência e a prevalência diminuem.
- (C) a incidência aumenta e a prevalência diminui.
- (D) a incidência não se altera e a prevalência aumenta.

QUESTÃO 39

Segundo a Lei complementar nº 141/2012, serão consideradas despesas com ações e serviços públicos de saúde referentes a

- (A) saneamento básico, inclusive as ações financiadas e mantidas com recursos públicos provenientes para essa finalidade.
- (B) desenvolvimento científico, tecnológico e de qualidade promovidos por instituições do SUS.
- (C) pagamento de aposentadorias e pensões, inclusive dos servidores da saúde.
- (D) assistência à saúde que não atenda ao princípio de acesso universal.

QUESTÃO 40

Epidemiologistas e gestores de saúde pública já conhecem o comportamento da dengue: é uma doença que possui número de casos esperados em diversas regiões do Brasil, mas em certos períodos pode ultrapassar o número de casos esperados em algumas regiões do país. Os dois fenômenos aqui atribuídos ao comportamento da dengue são

- (A) surto e endemia.
- (B) epidemia e surto.
- (C) endemia e epidemia.
- (D) pandemia e epidemia.

RASCUNHO

QUESTÃO 41

O Guia Alimentar para a População Brasileira (2014) define a categoria de alimentos *in natura* ou minimamente processados, e oferece uma lista detalhada de exemplos. As características indicam que um alimento é processado se apresentam em produtos

- (A) que passam por moagem, secagem, fermentação, pasteurização, refrigeração, congelamento e processos similares que não envolvam agregação de sal, açúcar, óleos e gorduras.
- (B) derivados diretamente de alimentos e são reconhecidos como versões dos alimentos originais.
- (C) que passam por técnicas de manufatura que incluem extrusão, moldagem, e pré-processamento por fritura ou cozimento.
- (D) industriais feitos inteiramente ou majoritariamente de substâncias extraídas de alimentos (óleos, gorduras, açúcar, amido, proteínas).

QUESTÃO 42

Segundo a diretriz de obesidade (2016), quais são os critérios que definem que o paciente tem síndrome metabólica?

- (A) Homem com circunferência da cintura > 90 cm, Triglicérides ≥ 140mg/dL, PAD ≥ 80mmHg.
- (B) Mulher com circunferência da cintura ≥80 cm, Triglicérides ≥ 140mg/dL, HDL < 40 mg/dl.
- (C) Homem com circunferência da cintura > 90 cm, Triglicérides ≥ 150mg/dL, PAD ≥ 80 mmHg.
- (D) Mulher com circunferência da cintura ≥ 80 cm, Triglicérides ≥ 150mg/dL, HDL < 50 mg/dl.

QUESTÃO 43

Leia o caso clínico a seguir.

Paciente Z.F, sexo masculino, 65 anos, 75 kg, altura de 1,65, com diagnóstico de DPOC, apresentando perda de peso de 7% nos últimos três meses, e no momento está internado na clínica médica com pneumonia grave.

Parte 1. Triagem inicial:		Sim	Não
IMC < 20,5 kg/m ² ?			
Houve perda de peso não intencional em 3 meses?			
Houve diminuição da ingestão alimentar na última semana?			
Paciente é portador de doença grave, mau estado nutricional ou em UTI?			
Parte 2. Triagem do risco nutricional:			
Escore	Situação nutricional	Escore	Gravidade da doença
0	Estado nutricional normal	0	Necessidades nutricionais normais
1	Perda de peso maior que 5% em 3 meses ou ingestão alimentar de 50 a 75% das recomendações na última semana	1	Fratura de quadril; pacientes crônicos com complicações agudas: DPOC, cirrose; hemodiálise crônica; diabetes e câncer
2	Perda de peso maior que 5% em 2 meses ou IMC 18,5 - 20,5 mais piora do estado geral ou ingestão alimentar de 25 a 50% das recomendações na última semana	2	Cirurgia abdominal de grande porte, acidente vascular encefálico, pneumonia grave, leucemia e linfomas
3	Perda de peso maior que 5% em 1 mês (>15% em 3 meses) ou IMC < 18,5 mais piora do estado geral ou ingestão alimentar de 0-25 % das recomendações na última semana	3	Trauma Crânio Encefálico, transplantes de medula óssea, pacientes graves (APACHE>10)

Utilize o quadro acima para responder à questão.

- (A) 1 ponto; paciente em risco nutricional.
- (B) ≥ 3 pontos; paciente sem risco nutricional.
- (C) 1 ponto; paciente sem risco nutricional.
- (D) ≥ 3 pontos; paciente com risco nutricional.

QUESTÃO 44

De acordo com as Diretrizes Brasileiras de Hipertensão Arterial (2020), quantas porções de alimentos recomendados em dieta do tipo DASH a serem consumidas diariamente por quem dispense de cerca de 2.000 kcal/dia?

- (A) Frutas 3 a 4, vegetais 2 a 3, laticínio dietético 1, grãos e derivados 4 a 6.
- (B) Frutas 4 a 5, vegetais 3 a 4, laticínio dietético 2, grãos e derivados 4 a 6.
- (C) Frutas 4 a 5, vegetais 4 a 5, laticínio dietético 2 a 3, grãos e derivados 7 a 8.
- (D) Frutas 3 a 4, vegetais 2 a 3, laticínio dietético 2 a 3, grãos e derivados 7 a 8.

QUESTÃO 45

De acordo com a Diretriz BRASPEN de Terapia Nutricional no Paciente Grave (2023), em pacientes críticos com inviabilidade de alimentação por via oral, deve-se iniciar a terapia de nutrição enteral em:

- (A) 12 – 24 h.
- (B) 24 – 36 h.
- (C) 24 – 48 h.
- (D) 48 – 72 h.

QUESTÃO 46

Leia o caso clínico a seguir.

Paciente I.B, 32 anos, gestante de feto único, na 16ª semana, com diabetes gestacional, altura de 1,60 m, com peso pré-gestacional de 63 kg, sem ganho ponderal até o momento.

Considerando o estado nutricional pré-gestacional, qual é a recomendação de ganho de peso semanal médio para essa gestante e o valor energético total recomendado?

- (A) 220 g e 1690 kcal.
- (B) 280 g e 1790 kcal.
- (C) 420 g e 1890 kcal.
- (D) 510 g e 2090 kcal.

QUESTÃO 47

Os ácidos graxos podem ser saturados ou insaturados e desenvolvem distintas funções no organismo. Considerando o metabolismo deles no organismo qual ácido graxo é transportado pela veia porta e não se armazena no fígado?

- (A) Omêga 3.
- (B) Omêga 6.
- (C) AGCC.
- (D) TCM.

QUESTÃO 48

Leia o caso clínico a seguir.

Paciente A.P, 40 anos, sexo feminino, 1,70 m, peso de 68 kg, com diabetes mellitus tipo II, com ingestão de 1700 kcal dia.

De acordo com a Diretriz da Sociedade Brasileira de Diabetes (2020), qual deverá ser a distribuição de calorias por macronutrientes para a paciente?

- (A) 714 kcal de carboidrato, 306 kcal de proteína e 680 kcal de gordura.
- (B) 765 kcal de carboidrato, 340 kcal de proteína e 595 kcal de gordura.
- (C) 850 kcal de carboidrato, 374 kcal de proteína e 476 kcal de gordura.
- (D) 714 kcal de carboidrato, 425 kcal de proteína e 561 kcal de gordura.

QUESTÃO 49

Segundo a Diretriz da Sociedade Brasileira de Diabetes (2020), quais são os critérios utilizados dentro do gerenciamento de peso para recomendação de cirurgia metabólica?

- (A) Adultos com DM2 e IMC ≥ 40 kg/m².
- (B) Adultos com DM1 e IMC ≥ 45 kg/m².
- (C) Adultos com IMC entre 32,99 e 39,9 kg/m², quando a hiperglicemia for inadequadamente controlada.
- (D) Adultos com IMC entre 35 e 39,9 kg/m², quando a hiperglicemia for controlada.

QUESTÃO 50

Leia o caso clínico a seguir.

Paciente S.M, 30 anos, sexo masculino, 100 kg, 1,60 m, sedentário, procura o ambulatório para acompanhamento nutricional.

Segundo a Diretriz Brasileira de Obesidade (2016) qual é a conduta que tem evidência classe I forte?

- (A) 55 a 60% de carboidrato, 20 a 30% de gorduras e 15 a 20% de proteínas.
- (B) 45 a 50% de carboidrato, 35 a 65% de gorduras e 25 a 30% de proteínas.
- (C) 55 a 60% de carboidrato, 25 a 30% de gorduras e 25 a 30% de proteínas.
- (D) 45 a 50% de carboidrato, 30 a 35% de gorduras e 20 a 25% de proteínas.