

Concurso Público para provimento de vagas do Poder Executivo do  
Município de Turvânia – GO

# PSICÓLOGO

## CADERNO DE QUESTÕES

04/02/2024

DISCIPLINA	QUESTÕES
Língua Portuguesa	01 a 10
Matemática	11 a 20
Atualidades e História, Geografia e Conhecimentos Gerais de Goiás e de Turvânia	21 a 25
Noções de Informática	26 a 30
Saúde Pública	31 a 40
Conhecimentos Específicos do Cargo	41 a 50

**SOMENTE ABRA ESTE CADERNO QUANDO AUTORIZADO**

**LEIA ATENTAMENTE AS INSTRUÇÕES**

**Atenção:** Transcreva no espaço designado da sua FICHA DE IDENTIFICAÇÃO, com sua caligrafia usual, considerando as letras maiúsculas e minúsculas, a seguinte frase:

**Enxergar a paz através do céu.**

1. Quando for autorizado abrir o caderno de questões, verifique se ele está completo ou se apresenta imperfeições gráficas que possam gerar dúvidas. Se isso ocorrer, solicite outro exemplar ao(a) fiscal de sala.
2. Este caderno é composto por questões de múltipla escolha. Cada questão apresenta quatro alternativas de respostas, das quais apenas uma é a correta.
3. O cartão-resposta é personalizado e não será substituído em caso de erro no preenchimento. Ao recebê-lo, confira se seus dados estão impressos corretamente. Se houver erro de impressão, notifique o(a) fiscal de sala.
4. Preencha, integralmente, um alvéolo por questão, utilizando caneta de tinta AZUL ou PRETA, fabricada em material transparente. A questão deixada em branco, com rasura ou com marcação dupla terá pontuação ZERO.

**CONCURSO PÚBLICO**

## QUESTÃO 01

Leia o cartum a seguir.



Disponível em: <<https://www.instagram.com/dukechargista/>>. Acesso em: 20 nov. 2023.

Na fala presente no cartum, as vírgulas foram usadas para

- (A) evidenciar um adjunto adverbial.
- (B) isolar um vocativo.
- (C) indicar um aposto explicativo.
- (D) coordenar uma oração.

## QUESTÃO 02

Leia o texto a seguir.



Disponível em: <<https://www1.folha.uol.com.br/webstories/cultura/2021/06/as-reflexoes-de-mafalda/>>. Acesso em: 30 nov. 2023.

Ao analisar o uso da palavra “caminha” usada pela mãe e por Mafalda, no primeiro quadrinho, tem-se interpretações diferentes para o termo. Assim, respectivamente, elas apresentam

- (A) uma ideia ambígua e outra de ironia.
- (B) uma ideia de ironia e outra de ambiguidade.
- (C) uma ideia de uso carinhoso da palavra e outra de sentido pejorativo.
- (D) uma ideia de ironia e ambiguidade e outra de uso carinhoso da palavra.

## QUESTÃO 03

Observe a imagem a seguir.



Disponível em: <<https://faciletrando.wordpress.com/2014/07/31/ambguidade/>>. Acesso em: 25 jan. 2024.

Em textos polissêmicos, a mudança de sentido pode provocar, também, mudança na classificação gramatical. Considerando o sentido e a morfologia da palavra “muda”, ela é classificada, a depender da interpretação, como

- (A) verbo ou pronome.
- (B) adjetivo ou verbo.
- (C) adjetivo ou substantivo.
- (D) substantivo ou verbo.

Leia o Texto 1 para responder às questões de 04 a 06.

## Texto 1

## A saga dos agrotóxicos

Impulsionado por ruralistas e rechaçado por ambientalistas, o projeto de lei que facilita autorizações para o comércio de agrotóxicos foi aprovado pelo Congresso, depois de mais de duas décadas de tramitação, e vai à sanção presidencial. O ponto mais problemático se refere ao esvaziamento das atribuições da Anvisa e do Ibama, que assumem papel de consultores, enquanto as liberações se concentram no Ministério da Agricultura. [...] Deve-se considerar que, no primeiro semestre deste ano, foram liberados 231 produtos [...]. De todo modo, a estipulação no projeto de um período para liberações é sensata. O prazo máximo pode variar de 30 dias (para produtos destinados apenas à pesquisa) a dois anos (produtos novos). Os senadores demonstraram sobriedade ao aprovar o diploma com alterações e supressões.

Disponível em: <<https://www1.folha.uol.com.br/opiniaio/2023/12/a-novela-dos-agrotoxicos.shtml>>. Acesso em: 02 dez. 2023.

## QUESTÃO 04

No fragmento em análise, há duas orações subordinadas adjetivas introduzidas por pronomes relativos. Elas são classificadas, respectivamente, em

- (A) oração subordinada adjetiva explicativa e oração subordinada adjetiva restritiva.
- (B) oração subordinada adjetiva restritiva e oração subordinada adjetiva explicativa.
- (C) oração subordinada adjetiva explicativa reduzida de participio e oração subordinada adjetiva restritiva.
- (D) oração subordinada adjetiva restritiva reduzida de participio e oração subordinada adjetiva explicativa.

**QUESTÃO 05**

No terceiro parágrafo do fragmento, há o termo “que”, em “Deve-se considerar que, no primeiro semestre deste ano, foram liberados 231 produtos”. Analisando-o morfossintaticamente, ele é classificado como

- (A) conjunção integrante.
- (B) pronome relativo.
- (C) conjunção consecutiva.
- (D) conjunção explicativa.

**QUESTÃO 06**

No trecho “Deve-se considerar que, no primeiro semestre deste ano, foram liberados 231 produtos”, há, na ordem em que o período está escrito,

- (A) uma oração principal e uma oração coordenada explicativa.
- (B) uma oração principal e uma oração subordinada adverbial consecutiva.
- (C) uma oração principal e uma oração subordinada substantiva objetiva direta.
- (D) uma oração coordenada assindética e uma oração subordinada substantiva apositiva.

**QUESTÃO 07**

Leia o texto a seguir.



Disponível em: <<https://startpubli.wordpress.com/2015/06/16/pecas-publicitarias-da-disciplina-criacao-publicitaria/>>. Acesso em: 25 jan. 2024.

A palavra “irresistível”, presente no texto, é formada pelo processo de derivação parassintética, porque

- (A) acrescentou-se a ela apenas um prefixo ao radical.
- (B) apresentou um sufixo e um prefixo simultaneamente.
- (C) reduziu-se a forma da palavra, mas se manteve o radical.
- (D) apresentou um prefixo e um sufixo, mas não simultaneamente.

**QUESTÃO 08**

Leia o poema a seguir.

**Ciranda ao redor do mundo**

Se todas as moças do mundo  
Quisessem se dar  
A mão ao redor do mar  
Poderiam dançar uma ciranda

Se todos os rapazes do mundo  
Quisessem ser marinheiros  
Sairiam em barcos ligeiros  
Pelo mar profundo  
Saltando de onda em onda...

Poderiam então  
Fazer uma ciranda  
Ao redor do mundo  
Se toda gente do mundo  
Quisesse se dar a mão...

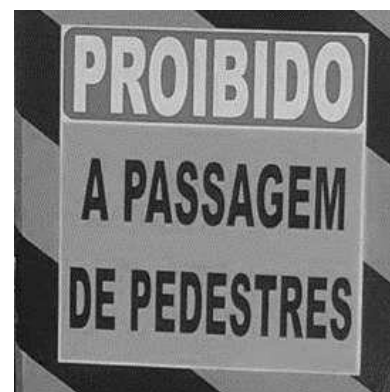
FORT, Paul. *In: Obras-primas da poesia universal*. Trad. Raymundo Magalhães Junior. São Paulo. Martins Fontes.

Na primeira estrofe do poema, o termo “se” se repete apresentando sentidos diferentes. Em relação à função gramatical que ocupam no período, eles são, respectivamente

- (A) uma conjunção condicional e um pronome apassivador.
- (B) uma conjunção coordenativa e um pronome reflexivo.
- (C) uma conjunção condicional e um pronome reflexivo.
- (D) um pronome reflexivo e um índice de indeterminação do sujeito.

**QUESTÃO 09**

Leia a placa a seguir.



Disponível em: <<https://questoes.grancursosonline.com.br/questoes-de-concursos/lingua-portuguesa/2243588>>. Acesso em: 25 jan. 2024.

A placa apresenta um erro de concordância nominal que pode ser corrigido da seguinte forma:

- (A) Proibida a passagem de pedestres.
- (B) Proibida passagem de pedestres.
- (C) Proibido passagem de pedestres.
- (D) Proibido as passagens dos pedestres.

## QUESTÃO 10

Leia a placa a seguir.



Disponível em: <<https://www.naotemcrase.com/2016/03/sujeito-guincho.html>>.  
Acesso em: 25 jan. 2024.

Há, na placa, um acento grave indicativo de crase usado de maneira equivocada. Tal desvio constitui-se em um erro de

- (A) regência nominal.
- (B) regência verbal.
- (C) concordância nominal.
- (D) concordância verbal.

## RASCUNHO

## RASCUNHO

**QUESTÃO 11**

Quantos anagramas diferentes podem ser formados com as letras da palavra TANIA?

- (A) 120 anagramas.
- (B) 60 anagramas.
- (C) 15 anagramas.
- (D) 5 anagramas.

**QUESTÃO 12**

Dado o sistema  $\begin{cases} x + y + z = 2 \\ y + z = 4 \\ z = 5 \end{cases}$  encontre o resultado do produto  $x \cdot y \cdot z$

- (A) -20.
- (B) -10.
- (C) 10.
- (D) 20.

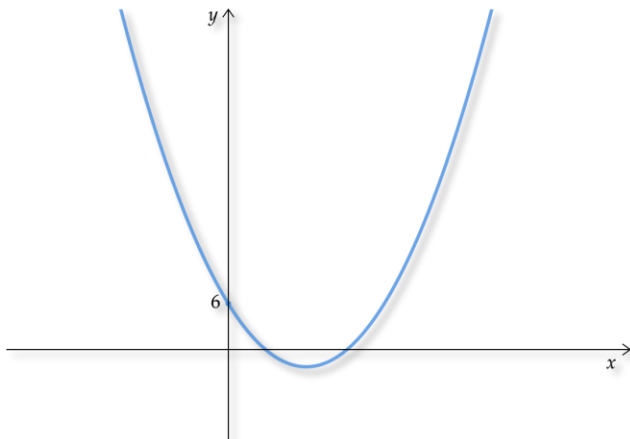
**QUESTÃO 13**

Qual o valor da diagonal de um cubo de volume  $64m^3$ ?

- (A)  $8\sqrt{2}$
- (B)  $4\sqrt{2}$
- (C)  $8\sqrt{3}$
- (D)  $4\sqrt{3}$

**QUESTÃO 14**

Observe o gráfico a seguir.



Para qual das funções quadráticas abaixo o gráfico é representado na figura?

- (A)  $f(x) = x^2 - 4x - 3$
- (B)  $f(x) = x^2 + 4x + 3$
- (C)  $f(x) = 2x^2 - 8x + 6$
- (D)  $f(x) = 3x^2 + 5x + 6$

**QUESTÃO 15**

Qual a representação decimal da dízima periódica  $0,6066\bar{6}$ ?

- (A)  $546/900$
- (B)  $303/500$
- (C)  $201/300$
- (D)  $100/150$

**QUESTÃO 16**

Leia o caso a seguir.

Em janeiro de 2022, o senhor J fez um empréstimo de R\$12000,00 a juros compostos de 5% ao mês.

Qual o montante da dívida do senhor J em janeiro de 2024?

- (A)  $12000(0,05)^{24}$
- (B)  $12000(1,05)^{24}$
- (C)  $12000(1 + 0,05 \cdot 24)$
- (D)  $12000(1,05 \cdot 24)$

**QUESTÃO 17**

Em qual das alternativas o produto de um número complexo por seu conjugado é igual a 100?

- (A)  $10 + i$
- (B)  $9 + 3i$
- (C)  $6 + 8i$
- (D)  $3 + 4i$

**RASCUNHO**

**QUESTÃO 18**

O conjunto solução da inequação  $|x - 5| \leq 4$  é dado por

- (A)  $\{x \in \mathbb{R} | x \leq 9\}$
- (B)  $\{x \in \mathbb{R} | 1 \leq x \leq 9\}$
- (C)  $\{x \in \mathbb{R} | -1 \leq x \leq 9\}$
- (D)  $\{x \in \mathbb{R} | x \geq 9\}$

**QUESTÃO 19**

O gráfico da função exponencial  $f(x) = 3^x$  passa pelo ponto de coordenadas  $(a, 32)$ . O valor de  $a$  será?

- (A)  $\log_{32}(3)$
- (B)  $\log(32)$
- (C)  $\ln(32)$
- (D)  $\log_3(32)$

**QUESTÃO 20**

A área de um hexágono regular  $A$  de lado  $l_1 \text{ cm}$  é igual a  $48\sqrt{3} \text{ cm}^2$ . Um outro hexágono regular  $B$  de lado  $l_2 \text{ cm}$  possui área medindo  $1/4$  do valor de  $A$ . Qual a razão entre os lados do hexágono  $B$  em relação ao hexágono  $A$ ?

- (A)  $1/2$ .
- (B)  $1/3$ .
- (C)  $1/4$ .
- (D)  $1/5$ .

**RASCUNHO****RASCUNHO**

**QUESTÃO 21**

Leia o texto a seguir.

**Conflitos por água aumentam no Brasil, aponta estudo**

Estudo recente revela que conflitos por água aumentam no Brasil. O levantamento traz quase 3 mil ocorrências em 20 anos, com um aumento de 481% entre 2005 e 2021. No período analisado pelos pesquisadores, o maior causador de conflito pela água foram disputas entre grupos econômicos ou fazendeiros de um lado e povos tradicionais de outro:

- em 19% dos casos, ribeirinhos;
- em 17%, povos indígenas;
- quilombolas respondem por 15%.

"Na série histórica, os mais marcantes casos ocorreram em vilarejos, não exatamente no campo. É o caso de conflitos antes e após as mortes causadas pela mineração em Mariana e Brumadinho, pelo grande número de mortes. No campo, foco de nosso trabalho, destacamos os conflitos atuais na Amazônia", pontua Gesmar Rosa dos Santos, vinculado ao Ipea.

Disponível em: <https://www.dw.com/pt-br/conflitos-por-água-aumentam-no-brasil-aponta-estudo/a-67368840>. Acesso em: 27 nov. 2023.

Os conflitos apresentados no texto acontecem

- (A) pela brutalidade das comunidades tradicionais.
- (B) pelo aumento da escassez de água.
- (C) pela força dos fenômenos naturais.
- (D) pelo crescimento dos incêndios florestais.

**QUESTÃO 22**

Observe a imagem a seguir.



Disponível em: <https://www.instagram.com/p/CzeNANpOq1g/>. Acesso em: 01 dez. 2023.

O texto contradiz a ideia de que o

- (A) aquecimento global é um fenômeno natural típico.
- (B) agronegócio é a principal atividade econômica regional.
- (C) desmatamento é o único motivo do aquecimento global.
- (D) trabalhador rural é responsável pela destruição da natureza.

**QUESTÃO 23**

Recentemente, pesquisadores de diversas universidades e do INPE desenvolveram o FISC-Cerrado, um sistema que é capaz de simular a propagação do fogo em todo o Cerrado e apresenta uma taxa de acerto que chega a 89%. Dessa forma, tal monitoramento do fogo no cerrado contribui para

- (A) eliminar todos os riscos de queima.
- (B) apontar o impacto socioeconômico do incêndio.
- (C) localizar responsáveis pelas queimadas.
- (D) evitar a propagação desastrosa de queimadas.

**QUESTÃO 24**

Leia o texto a seguir.

O paradigma da decadência de Goiás no passado, que conforme o sentir de alguns escritores iria desde a abrupta queda da mineração em 1780 até um variável fim (segundo uns até 1914 com a entrada da estrada de ferro), segundo outros até 1937, com o Estado Novo e a construção de Goiânia. Haja decadência! No caso extremo nada menos do que 157 anos de "decadência". Em dois e meio séculos de história de Goiás quase que de todo ignora-se um século inteiro, o da "decadência", justo quando em todos os quadrantes nasciam centenas de fazendas e dezenas de povoados!

BERTRAN, Paulo. A memória consútil e a goianidade. Revista UFG, Goiânia, v. 8, n. 1, 2017, p. 66. [Adaptado]

Conforme o texto, o período conhecido como "Decadência de Goiás" foi marcado pela

- (A) consolidação da economia agrícola.
- (B) falência econômica absoluta de Goiás.
- (C) carência de atividades econômicas.
- (D) expectativa nos recursos tecnológicos.

**QUESTÃO 25**

Leia o texto a seguir.

Os anos noventa reinventaram o costume da locomoção em carros de bois à festa de Trindade, em plena realidade cibernética, não como necessidade ou alternativa para o transporte, ao contrário, mas no sentido de reinterpretação, que se apoia em uma conjuntura favorável. O resultado de tudo isso é que a Romaria dos carreiros da Fé é também a Romaria do Espetáculo, assim como aconteceu com outros eventos tradicionais de Goiás, como o Rally do Jegue de Turvânia, o Jeep cross de Sanclerlândia, as Cavalhadas de Pirenópolis, a Procissão do Fogaréu, na cidade de Goiás, dentre outras.

BARBOSA, Romero Ribeiro. Tempos e movimentos: uma breve digressão cultural dos carros de bois no território goiano. *Ciência Geográfica*, Bauru, XVIII, Vol. XVIII, jan./dez., 2014. [Adaptado].

No sentido dado pelo texto, o Rally do Jegue destaca uma característica de Turvânia representada

- (A) pela retratação da realidade cotidiana.
- (B) pela rejeição às tecnologias modernas.
- (C) pelo atraso econômico da região.
- (D) pelo jeito satírico da população.

**RASCUNHO****RASCUNHO**



**QUESTÃO 26**

A extensão padrão de arquivos gerados pelo LibreOffice Writer é:

- (A) .odt
- (B) .ods
- (C) .odx
- (D) .odc

**QUESTÃO 27**

No Microsoft Windows 10, uma forma de descobrir a extensão de um arquivo é acessando suas propriedades. Considerando que o arquivo está selecionado (na Área de Trabalho ou no Explorador de Arquivos) e que '+' indica a combinação de teclas, a opção que contém a combinação que permite acessar as propriedades de um arquivo via teclado é

- (A) Alt + Insert
- (B) Alt + D
- (C) Alt + P
- (D) Alt + Enter

**QUESTÃO 28**

Por questões de segurança, algumas empresas preferem que seus colaboradores utilizem serviço de correio eletrônico em ambiente *desktop* ao invés de navegadores. Um cliente de correio eletrônico comum no Microsoft Windows é o Microsoft Outlook. Entretanto, uma outra opção que também pode ser utilizada no Windows é

- (A) Google MailQuil.
- (B) Microsoft Base.
- (C) Mozilla Thunderbird.
- (D) LibreOffice Draw.

**QUESTÃO 29**

Observe a fórmula a seguir.

=SUBTOTAL(9;B1:B6)

Uma planilha foi feita no aplicativo LibreOffice Calc e possui as células A1 a A9 populadas, respectivamente, com os seguintes valores: 23, 42, 28, 33, 12, 27, 46 e 18, 20. A partir dessa planilha, a aplicação da fórmula produzirá o valor de

- (A) 249.
- (B) 165.
- (C) 174.
- (D) 258.

**QUESTÃO 30**

Considere os comandos no Windows 10: assumo que '+' significa combinação de teclas e '>' significa que vá ao passo seguinte.

**Tecla Windows + R > Digitar o comando taskmgr e dar Enter.**

Considerando os comandos acima, a aba "Inicializar" permite

- (A) acionar e abrir de imediato um ou mais aplicativos escolhidos no Windows.
- (B) habilitar e desabilitar programas que iniciam juntamente com o Windows.
- (C) acessar os serviços em execução ou parados em segundo plano no Windows.
- (D) acessar os processos abertos e interromper sua execução no Windows.

**RASCUNHO**

**QUESTÃO 31**

A Lei nº 12.864/2013, altera o caput do art. 3º da Lei nº 8.080/1990, incluindo qual condicionante da saúde?

- (A) Saneamento Básico.
- (B) Atividade física.
- (C) Transporte.
- (D) Renda.

**QUESTÃO 32**

Dentre os campos de atuação do SUS, encontra-se a atenção à saúde do trabalhador. Descrita como um conjunto de atividades que visam a promoção e proteção da saúde dos trabalhadores, assim como a recuperação e reabilitação da saúde dos trabalhadores submetidos aos riscos e agravos advindos das condições de trabalho. Uma atividade realizada neste âmbito é

- (A) a criação de tecnologias seguras à saúde do trabalhador, custeadas pelo SUS, a serem apresentadas e implantadas nas instituições empregadoras públicas e privadas.
- (B) o monitoramento das capacitações quanto ao uso de tecnologias seguras e equipamentos de proteção individual e coletiva para os trabalhadores.
- (C) o provimento e distribuição de equipamentos de proteção individual e coletiva a serem dispensados para instituições empregadoras públicas e privadas.
- (D) a revisão periódica da listagem oficial de doenças originadas no processo de trabalho, tendo na sua elaboração a colaboração das entidades sindicais.

**QUESTÃO 33**

Leia o texto a seguir.

O Dia Mundial da Saúde Baseada em Evidências (SBE) é uma iniciativa global que aumenta a conscientização sobre a necessidade de melhores evidências para informar a política, a prática e a tomada de decisões de saúde, a fim de melhorar os resultados de saúde globalmente. É uma oportunidade para participar do debate sobre tendências e desafios globais, mas também para celebrar o impacto de indivíduos e organizações em todo o mundo, reconhecendo o trabalho dedicado de pesquisadores, formuladores de políticas e profissionais de saúde na melhoria dos resultados de saúde. A campanha para 2023 está centrada em 'Evidências e equidade global em saúde'. A evidência é um pré-requisito para alcançar a equidade global na saúde.

Disponível em: <<https://bvsm.s.saude.gov.br/evidencias-e-equidade-global-em-saude-20-10-dia-mundial-da-saude-baseada-em-evidencias/>>. Acesso em: 30 nov. 2023.

A saúde baseada em evidências fundamenta-se em:

- (A) habilidades do profissional de saúde na busca eficiente da literatura científica, experiência de atuação e humanização do cuidado para a melhor tomada de decisão.
- (B) vivência e intuição profissional que, com sua experiência de atuação, consegue tomar decisão do que é melhor para o paciente e promover equidade no atendimento.
- (C) tecnologias duras em saúde adquiridas pelas evidências obtidas pela pesquisa científica e pela transferência e difusão de conhecimentos.
- (D) pesquisadores e formuladores de políticas que geram as melhores evidências a serem repassadas e aplicadas pelos profissionais de saúde.

**QUESTÃO 34**

A Política Nacional de Promoção de Saúde (PNPS) aponta temas prioritários baseados em regulamentos vigentes na esfera federal e pelos acordos nacionais e internacionais firmados pelo governo brasileiro. Dentre os temas prioritários temos a promoção da

- (A) articulação e cooperação intrasetorial e intersetorial.
- (B) disseminação de conhecimentos e saberes.
- (C) mobilidade segura.
- (D) saúde bucal.

**QUESTÃO 35**

As taxas de mortalidade são importantes indicadores para avaliar o risco de morrer por determinada causa, de uma população, em um determinado período. Dentre elas, temos a taxa de letalidade e a taxa de mortalidade, as quais tem como numerador de seu cálculo o número de óbitos por determinada causa. O denominador dessas taxas são, respectivamente,

- (A) a população em risco e a população que adoeceu.
- (B) o número de casos da causa e a população em risco.
- (C) a população em risco e o número de casos da causa.
- (D) a população geral e a população que adoeceu.

**QUESTÃO 36**

As ações da Política Nacional de Regulação do SUS estão organizadas em três dimensões de atuação, integradas entre si. Uma delas é a dimensão da Regulação do Acesso à Assistência que contempla a seguinte ação:

- (A) supervisão e processamento da produção ambulatorial e hospitalar.
- (B) credenciamento e habilitação para a prestação de serviços de saúde.
- (C) cadastramento de usuários do SUS no sistema do Cartão Nacional de Saúde – CNS.
- (D) controle dos leitos disponíveis e das agendas de consultas e procedimentos especializados.

**QUESTÃO 37**

Leia o trecho abaixo.

Reconhecer as necessidades de saúde da população adscrita, organizando as necessidades desta população em relação aos outros pontos de atenção à saúde. Contribuindo para que o planejamento das ações e serviços de saúde sejam baseados nas necessidades de saúde das pessoas.

A Política Nacional de Atenção Básica (PNAB), no âmbito do SUS, possui diretrizes estabelecidas para direcionar seu funcionamento. O trecho acima refere-se a qual diretriz da PNAB?

- (A) Ordenação das redes.
- (B) Coordenação do cuidado.
- (C) Territorialização e adscrição.
- (D) Longitudinalidade do cuidado.

**QUESTÃO 38**

Leia o texto a seguir.

**Terapia com antirretrovirais faz expectativa de vida de pessoas com HIV crescer na América Latina e Caribe**

Um estudo publicado [...] na revista Lancet HIV mostrou que a expectativa de vida das pessoas que vivem com o vírus na América Latina e no Caribe e se tratam com remédios antirretrovirais aumentou significativamente. A pesquisa, a maior sobre o assunto na região, indica que a nova expectativa de vida agora é bem próxima da população em geral.

Disponível em: < <https://oglobo.globo.com/saude/terapia-com-antirretrovirais-faz-expectativa-de-vida-de-pessoas-com-hiv-crescer-na-america-latina-caribe-24980268?fbclid=IwAR2DzAoMt5C6LDpxthsifAdlpcfbKo2w2Zwo3WwMvR1QI3DnCsO4z6BAkoE> >. Acesso em: 01 de dez. 2023. [Adaptado].

A incorporação de novas tecnologias de tratamento, bem como melhoria das ações e serviços voltados às pessoas vivendo com HIV, levaram ao aumento da expectativa de vida dessas pessoas. Esse fato produz o seguinte efeito na incidência e prevalência da doença:

- (A) a incidência e a prevalência aumentam.
- (B) a incidência e a prevalência diminuem.
- (C) a incidência aumenta e a prevalência diminui.
- (D) a incidência não se altera e a prevalência aumenta.

**QUESTÃO 39**

Segundo a Lei complementar nº 141/2012, serão consideradas despesas com ações e serviços públicos de saúde referentes a

- (A) saneamento básico, inclusive as ações financiadas e mantidas com recursos públicos provenientes para essa finalidade.
- (B) desenvolvimento científico, tecnológico e de qualidade promovidos por instituições do SUS.
- (C) pagamento de aposentadorias e pensões, inclusive dos servidores da saúde.
- (D) assistência à saúde que não atenda ao princípio de acesso universal.

**QUESTÃO 40**

Epidemiologistas e gestores de saúde pública já conhecem o comportamento da dengue: é uma doença que possui número de casos esperados em diversas regiões do Brasil, mas em certos períodos pode ultrapassar o número de casos esperados em algumas regiões do país. Os dois fenômenos aqui atribuídos ao comportamento da dengue são

- (A) surto e endemia.
- (B) epidemia e surto.
- (C) endemia e epidemia.
- (D) pandemia e epidemia.

**RASCUNHO**

**QUESTÃO 41**

Leia o texto a seguir.

Stroebe e Schut propuseram um modelo dual de compreensão das reações dos indivíduos às perdas e propõem um modelo de compreensão do processo de coping e de adaptação ao luto. No modelo do processo dual de lidar com o luto (Dual Process Model of Coping with Bereavement [DPM]), proposto por Stroebe e Schut, coexistem três dimensões ou componentes.

SILVA, Maria das Dores Ferreira da; FERREIRA-ALVES, José. O luto em adultos idosos: natureza do desafio individual e das variáveis contextuais em diferentes modelos. *Psicologia: Reflexão e Crítica*, v. 25, p. 588-595, 2012.

Quais são as três dimensões ou componentes propostos por Stroebe e Schut?

- (A) Negação, depressão e aceitação.
- (B) Negação, raiva e aceitação.
- (C) Orientação para a perda, orientação para o restabelecimento e oscilação.
- (D) Orientação para a perda, vinculação e oscilação.

**QUESTÃO 42**

Leia o texto a seguir.

O Núcleo de Apoio à Saúde da Família (NASF) passou por modificação de nomenclatura e agora se chama "Equipe Multiprofissional da Atenção Básica" (eMulti). [...] A mudança acontece em decorrência do novo modelo de financiamento da atenção primária à saúde, o Previn Brasil, que além da mudança de nomenclatura, exige também algumas adequações por parte dos profissionais atuantes, que estão em adaptação para as novas questões relacionadas aos indicadores de saúde preconizados pelo Ministério da Saúde, como o desenvolvimento de mais ações direcionadas aos grupos de hipertensão, diabetes, gestantes e crianças.

Disponível em: <<https://sape.pb.gov.br/nasf-passa-a-ser-equipe-multiprofissional-da-atencao-basica/>>. Acesso em: 24 nov. 2023. [Adaptado].

Constam entre as ações dos psicólogos a serem ofertadas pelas eMulti:

- (A) atendimento individual, em grupo e domiciliar.
- (B) realização de interconsulta na atenção primária, secundária e terciária.
- (C) prática da clínica ampliada como técnica de saúde complementar.
- (D) oferta obrigatória de apoio matricial via telessaúde.

**QUESTÃO 43**

O psicólogo clínico atende com frequência pessoas vítimas de violências, porém, muitas vezes, desconhece, tem medo ou se depara com dilemas éticos da sua abordagem teórica quanto a necessidade de realizar a notificação compulsória ou a comunicação externa/denúncia desses casos. Conforme leis federais e/ou notas técnicas de orientação profissional publicadas pelo CFP é obrigatória a comunicação externa/denúncia por parte do psicólogo nos casos de violência contra

- (A) pessoas com deficiência, racismo e violência contra o idoso.
- (B) a mulher, lesão autoprovocada e trabalho infantil.
- (C) crianças e adolescentes, tráfico de pessoas e tortura.
- (D) crianças e adolescentes, violência contra idosos e violência com risco de vida às mulheres.

**QUESTÃO 44**

Leia os textos a seguir.

**Texto I**

O Comitê Permanente Interagências (IASC) elaborou Diretrizes para auxiliar atores humanitários no planejamento, estabelecimento e coordenação de um conjunto mínimo de respostas multissetoriais para proteger e melhorar a saúde mental, assim como o bem-estar psicossocial das pessoas em situações de emergência. [...] A matriz de intervenções contém orientações sobre ações-chave para proteger e promover a saúde mental e o apoio psicossocial em situações de emergência.

FONTE: Inter-Agency Standing Committee (IASC, Comitê Permanente Interagências) (2007). Diretrizes do IASC sobre saúde mental e apoio psicossocial em emergências humanitárias. Tradução de Márcio Gagliato. Genebra: IASC. [Adaptado].

**Texto II**

**Ciclone extratropical é a maior tragédia natural do Rio Grande do Sul, afirma governo.**

Considerado o maior desastre natural relacionado a chuvas nos últimos 40 anos, ciclone já causou 27 mortes em sete cidades. Até esta quarta-feira, 31 mortes foram confirmadas no Rio Grande do Sul após a passagem de um ciclone extratropical, superando a maior tragédia natural das últimas quatro décadas no estado, quando 16 pessoas morreram em junho, segundo informações da Defesa Civil. Com 15 óbitos, ruas submersas e energia cortada, Muçum é o município mais afetado, com mais de 85% do território atingido pela água. Também não há sinal de telefone. O município possui quatro acessos por estradas e todos estão interditados. Devido à elevação do nível do rio na região, moradores precisaram ser resgatados de cima de telhados e forros das casas.

Disponível em: <<https://umsoplaneta.globo.com/clima/noticia/2023/09/06/ciclone-extratropical-e-a-maior-tragedia-natural-do-rio-grande-do-sul-afirma-governo.ghtml>>. Acesso em: 24 nov. 2023.

Sobre a atuação de psicólogos em situações de riscos, emergências e desastres, qual a conduta emergencial desse profissional junto aos afetados pelo ciclone extratropical no Rio Grande do Sul?

- (A) Aplicar o teste “A Escala do Impacto do Evento – Revisada (IES-R)”; garantir pelo menos três atendimentos psicológicos a cada afetado diagnosticado com estresse pós-traumático; evitar aconselhar as pessoas em espaços públicos.
- (B) Garantir a segurança dos afetados; adaptar as estratégias de cuidado ao território e manejar os problemas de saúde mental e bem-estar psicossocial que possam ocorrer com a equipe e com os voluntários.
- (C) Seguir as orientações do chefe da Defesa Civil; priorizar as famílias enlutadas; fornecer informações gerais à imprensa sempre que possível.
- (D) Priorizar as populações vulneráveis; seguir rigidamente os protocolos estabelecidos pela Defesa Civil; encaminhar todos os afetados aos serviços de saúde para realização de exames e diagnósticos de possíveis agravos à saúde.

#### QUESTÃO 45

Leia o texto a seguir.

##### **OMS cria comissão para lidar com epidemia de solidão no mundo**

A Organização Mundial de Saúde (OMS) anunciou, em novembro de 2023, a criação de uma Comissão Internacional para Conexão Social para lutar contra a epidemia de solidão, que considerou “uma ameaça premente para a saúde”. Durante os próximos três anos, a comissão vai abordar a solidão como uma ameaça global e urgente para a saúde, promover a conexão social como uma prioridade e acelerar a ampliação de soluções em países de todo o mundo.

Disponível em: <<https://agenciabrasil.ebc.com.br/internacional/noticia/2023-11/oms-lanca-comissao-sobre-conexao-social-para-lutar-contrasolidao>>. Acesso em: 25 nov. 2023. [adaptado].

A solidão pode ser definida cientificamente como

- (A) um conjunto de sentimentos negativos, experimentados individualmente ou coletivamente, decorrente de rompimento de relações socioafetivas com parceiro íntimo ou membro familiar.
- (B) um quadro de depressão decorrente de isolamento social, que causa sérios prejuízos a vida das pessoas, em especial na área social e cognitiva.
- (C) uma sensação de angústia profunda experimentada individualmente decorrente de rejeição por parte do grupo social ao qual pertence.
- (D) uma experiência emocional negativa ou dolorosa de que as relações sociais disponíveis são insuficientes para satisfazer as necessidades emocionais desejadas pelo indivíduo.

#### QUESTÃO 46

Entre os transtornos de personalidades, um tipo é caracterizado por um padrão generalizado de instabilidade e hipersensibilidade nos relacionamentos interpessoais, instabilidade na autoimagem, flutuações extremas de humor e impulsividade. Sendo que o diagnóstico é feito por critérios clínicos e o tratamento, com psicoterapia e fármacos. Trata-se do Transtorno de personalidade

- (A) borderline.
- (B) narcisista.
- (C) histriônica.
- (D) esquizoide.

#### QUESTÃO 47

Leia o texto a seguir.

Entende-se que o curso de Psicologia deveria [...] preparar o futuro profissional para as atividades exercidas no âmbito dos serviços de saúde e assistência pública, pensando práticas coletivas e efetivas que promovam saúde. A atuação do psicólogo em grupos oferece a possibilidade de uma intervenção mediadora que cria vínculos, possibilita vivências, apropriações do novo, reestruturação da vida e estabelecimento de novos sentidos.

Fonte: FREITAS, Bianca Rodrigues; PEREIRA, Eliane Regina. Formando psicólogos para o trabalho com grupos. Revista Pesquisas e Práticas Psicossociais, v. 13, n. 1, p. 1-13, 2018. [Adaptado].

Sobre a prática do psicólogo com grupos nas diversas políticas públicas, o grupo operativo

- (A) institucional é indicado para o trabalho comunitário em saúde mental nas estratégias de saúde da família.
- (B) de técnica psicoterapêutica é o de abordagem cognitivo-comportamental, por ser o mais científico.
- (C) de técnica reflexiva é indicado pela literatura científica para o trabalho com mulheres vítimas de violência atendidas no CREAS.
- (D) de autoajuda pode ser desenvolvido no CAPS ad como estratégia de manutenção da abstinência do uso de drogas.

#### QUESTÃO 48

Observe o caso a seguir.

Um juiz de direito solicita a uma psicóloga do CREAS que realize uma avaliação psicológica de uma criança de 8 anos suspeita de ser abusada sexualmente pelo pai. No documento, o magistrado solicita para a profissional que aplique o teste HTP e proceda o inquérito da criança por meio de 20 perguntas enviadas por ele em anexo ao documento principal. Também pede que ao final do laudo psicológico, a psicóloga responda, objetivamente, se a criança foi ou não abusada pelo pai. O prazo para realização da solicitação é de 48h.

Considerando o relato acima, qual deve ser a conduta da psicóloga?

- (A) Atender à solicitação do juiz, pois os profissionais da Assistência Social devem sempre cumprir as decisões judiciais sob pena de serem presos.
- (B) Não atender à solicitação do juiz, pois a psicóloga não deve desempenhar o papel de perito, porém cabe a profissional responder ao magistrado, justificando a sua conduta e enviar dados psicossociais sobre o caso supracitado.
- (C) Atender à solicitação do juiz, porém, inicialmente, a profissional deve entrar em contato com o magistrado e informá-lo que a escolha do teste é de autonomia da psicóloga.
- (D) Não atender à solicitação do juiz tampouco responder a ele, pois o código de ética profissional da Psicologia garante a autonomia dos profissionais em todas as esferas do judiciário.

#### QUESTÃO 49

Leia o texto a seguir.

A escassez de estudos sobre ética profissional nas redes sociais nos mostra a urgência de promover maiores discussões sobre a temática, visto que o descumprimento do Código de Ética Profissional de Psicologia aponta para a demanda de um maior alcance das orientações do CFP para a categoria, bem como para o estabelecimento de estratégias que regulamentem e fiscalizem as práticas psicológicas mediadas pelas TIC e sua publicidade.

Fonte: MIRANDA, Deivison Warlla *et al.* a prática emergente de psicólogas(os) influenciadoras(es)/criadoras(es) de conteúdo digital. In: LARA, Lutiane de; CRUZ, Lilian Rodrigues da; PASSOS, Patrícia dos. Digitalização da vida e produção de subjetividades [livro eletrônico] / organização. 1. ed. Florianópolis, SC: ABRAPSO Editora, 2023, p.80.

As principais infrações éticas cometidas por psicólogos nas redes sociais podem ser descritas como:

- (A) ausência do número de registro no CRP e vinculação de conteúdo pessoal e profissional em uma mesma conta.
- (B) ausência do número de registro no CRP e ausência da titulação de especialista.
- (C) marketing baseado em valores das sessões e ausência de titulação de especialista.
- (D) venda de cursos de imersão e divulgação de vídeos sem embasamento científico.

#### QUESTÃO 50

Numa correlação entre as concepções psicológicas de aprendizagem da teoria histórico-cultural e o processo de aprendizagem de pessoas com deficiência, o foco do processo educativo deve ser

- (A) em como o desenvolvimento de pessoas com algum tipo de deficiência é limitado e incompleto e ocorre de forma diferente.
- (B) na ênfase aos processos individuais de aprendizagem e desenvolvimento, sendo que a aprendizagem deve ser dissociada da cultura e do período histórico com a qual o ser humano interage.
- (C) em como o meio cultural lida com a pessoa com deficiência, e não na deficiência em si, saindo da perspectiva limitadora e biologizante das deficiências e dificuldades de aprendizagem.
- (D) na deficiência, sendo que o estudante deve ser inserido em turmas especiais e os professores precisam ter qualificação específica para conseguir desenvolver o processo de ensino-aprendizagem.

#### RASCUNHO