



PREFEITURA DE
SANTANA DE PARNAÍBA

PREFEITURA DO MUNICÍPIO DE SANTANA DE PARNAÍBA

ESTADO DE SÃO PAULO

CONCURSO PÚBLICO

EDITAL N.º 02.2022

137 – INTÉRPRETE DE LIBRAS

NOME DO CANDIDATO

NÚMERO DE INSCRIÇÃO

- VOCÊ RECEBEU SUA FOLHA DE RESPOSTAS E ESTE CADERNO CONTENDO **40** QUESTÕES OBJETIVAS.
- VERIFIQUE SE ESTE CADERNO CORRESPONDE AO CARGO QUE VOCÊ SE INSCREVEU. HAVENDO DIVERGÊNCIA, INFORME, IMEDIATAMENTE, AO FISCAL DA SALA. NÃO SERÃO ACEITAS RECLAMAÇÕES POSTERIORES.
- VERIFIQUE SE O CONTEÚDO DESTA CADERNO SE ENCONTRA COMPLETO E LEGÍVEL. HAVENDO DIVERGÊNCIA, INFORME, IMEDIATAMENTE, AO FISCAL DA SALA. NÃO SERÃO ACEITAS RECLAMAÇÕES POSTERIORES.
- PREENCHA COM SEU NOME E NÚMERO DE INSCRIÇÃO OS ESPAÇOS RESERVADOS NA CAPA DESTA CADERNO.
- LEIA CUIDADOSAMENTE AS QUESTÕES E ESCOLHA A RESPOSTA QUE VOCÊ CONSIDERA CORRETA.
- RESPONDA A TODAS AS QUESTÕES.
- TRANSCREVA PARA A FOLHA DE RESPOSTAS COM CANETA DE TINTA AZUL OU PRETA.
- A DURAÇÃO DA PROVA É DE **3 HORAS**.
- A SAÍDA DO CANDIDATO DO PRÉDIO SERÁ PERMITIDA, APÓS TRANSCORRIDO O TEMPO MÍNIMO, ESTABELECIDO NO EDITAL DO CONCURSO PÚBLICO.
- AO SAIR, VOCÊ ENTREGARÁ AO FISCAL A FOLHA DE RESPOSTAS.

É EXPRESSAMENTE PROIBIDO O USO DE CELULAR E OUTROS APARELHOS ELETRÔNICOS NAS DEPENDÊNCIAS DO LOCAL DE PROVA.

AGUARDE A ORDEM DO FISCAL PARA ABRIR ESTE CADERNO DE QUESTÕES.



insti+u+o
mais.org.br

O Futuro é nosso Presente

LÍNGUA PORTUGUESA

Leia o texto abaixo para responder às questões de 1 a 6.

Perplexidade

A criança estava perplexa. Tinha os olhos maiores e mais brilhantes do que nos outros dias, e um risquinho novo, vertical, entre as sobrancelhas breves. “Não entendo”, disse.

Em frente da televisão, os pais. Olhar para a pequena tela era a maneira de olharem um para o outro. Mas nessa noite, nem isso. Ela fazia tricô, ele tinha o jornal aberto. Mas tricô e jornal eram “álibis”. Nessa noite recusavam mesmo a tela onde os seus olhares se confundiam. A menina, porém, ainda não tinha idade para fingimentos tão adultos e sutis, e, sentada no chão, olhava de frente, com toda a sua alma. E então o olhar grande, a rugazinha e aquilo de não entender. “Não entendo”, repetiu.

“O que é que não entende?” disse a mãe por dizer, no fim da carreira, aproveitando a deixa para rasgar o silêncio ruidoso em que alguém espancava alguém com requintes de malvadez.

“Isto, por exemplo”.

“Isto o quê?”

“Sei lá. A vida”, disse a criança com seriedade.

O pai dobrou o jornal, quis saber qual era o problema que preocupava tanto a filha de oito anos, tão subitamente. Como de costume preparava-se para lhe explicar todos os problemas, os de aritmética e os outros.

“Tudo o que nos dizem para não fazermos é mentira”.

“Não entendo”.

“Ora, tanta coisa. Tudo. Tenho pensado muito e ... Dizem-nos para não matar, para não bater. Até não beber álcool, porque faz mal. E depois a televisão ... Nos filmes, nos anúncios ... Como é a vida, afinal?”

A mãe largou o tricô e engoliu em seco. O pai respirou fundo como quem se prepara para uma corrida difícil.

“Ora vejamos”, disse ele olhando para o teto em busca de inspiração. “A vida ...

Mas não era tão fácil como isso falar do desrespeito, do desamor, do absurdo que ele aceitara como normal e que a filha, aos oito anos, recusava.

“A vida ...”, repetiu.

(Maria Judite de Carvalho. Adaptado).

- De acordo com o texto, é correto afirmar que
 - os pais se escondiam das perguntas de sua filha atrás de afazeres como ler jornal e fazer tricô, pois naquela noite a TV da casa estava desligada, o que fez a criança se perguntar sobre a vida.
 - o incômodo inicial da menina era um machucado que tinha na testa e formava um risquinho novo entre as sobrancelhas breves, pois ela não conseguia entender de onde ele vinha.
 - naquele momento a única que realmente assistia à TV ligada era a menina, que não aceitava como normais o desrespeito e o desamor retratados nas telas, diferentemente de seu pai.
 - a mãe indaga à filha o que ela não estava entendendo, mas não tinha de fato interesse na resposta, pois estava mais preocupada com as pessoas se espancando do outro lado da janela.

- Análise o trecho abaixo.

“O que é que não entende?” disse a mãe por dizer, no **‘fim da carreira’**, aproveitando a deixa para rasgar o silêncio ruidoso em que alguém espancava alguém com requintes de malvadez.

Considerando a polissemia da palavra “**carreira**” e o contexto em que ela é utilizada no texto, a construção “**fim da carreira**” está sendo usada em sentido

- figurado e demonstra que a mãe achava um absurdo sua filha a interromper.
- figurado e se refere ao final de uma sequência de pensamentos da mãe.
- literal e aponta para o fato de a mãe estar próxima de se aposentar.
- literal e se refere ao final de uma das fileiras de pontos de crochê.

- Assinale a alternativa que apresenta um sinônimo da palavra “**álibis**”, considerando o contexto em que aparece no texto.

- Testemunhos.
- Pretextos.
- Ocupações.
- Distrações.

- Análise a frase abaixo.

“Nessa noite, recusavam ‘**a tela onde os seus olhares se confundiam**’”.

De acordo com a norma-padrão da Língua Portuguesa e quanto à colocação e ao uso dos pronomes, assinale a alternativa em que a expressão destacada é corretamente substituída por um pronome pessoal.

- Nessa noite, recusavam-na.
- Nessa noite, recusavam ela.
- Nessa noite, recusavam-la.
- Nessa noite, recusavam-a.

- De acordo com a norma-padrão da Língua Portuguesa e quanto às classes de palavras, assinale a alternativa em que os termos destacados constituem uma locução adverbial.

- A mãe largou o tricô e engoliu “**em seco**”.
- ... disse ele olhando para o teto “**em busca**” de inspiração.
- “**Não entendo**”, repetiu.
- Mas não era tão fácil como isso falar “**do desrespeito**”.

Analise a frase abaixo para responder à questão 6.

A menina, "**porém**", ainda não tinha idade para fingimentos tão adultos e sutis.

6. Assinale a alternativa em que o termo destacado desempenha o mesmo papel coesivo que a palavra "**porém**" na frase acima.

- (A) O governo, "**assim**", não conseguia aprovar as contas para o próximo ano.
- (B) "**Portanto**", era necessário ajustar alguns pontos entre os membros do partido.
- (C) Havia, "**ademais**", muitos cidadãos favoráveis ao projeto da nova gestão.
- (D) "**Todavia**", a cidade nunca se recuperou do ocorrido.

7. Tenho muita sorte, minha cidade é conhecida pelos espaços _____ e pela ausência de _____.

De acordo com a norma-padrão da Língua Portuguesa e quanto à acentuação, assinale a alternativa que preenche corretamente as lacunas.

- (A) gastrônicos / feiura
- (B) gastronômicos / feiura
- (C) gastrônicos / feiúra
- (D) gastronômicos / feiúra

8. De fato, _____ pessoas que dizem que melhores dias _____ de vir, mas como é difícil acreditar!

De acordo com a norma-padrão da Língua Portuguesa e quanto à concordância, assinale a alternativa que preenche correta e respectivamente as lacunas.

- (A) hão / há
- (B) há / há
- (C) há / hão
- (D) hão / hão

MATEMÁTICA

9. Assinale a alternativa que apresenta o valor do radical

$\sqrt[38]{\left(\frac{1}{3} - \frac{1}{2}\right)^{38}}$, depois de feitas as devidas operações:

- (A) $-\frac{1}{6}$
- (B) $-\frac{3}{2}$
- (C) $\frac{3}{2}$
- (D) $\frac{1}{6}$

10. Um capital de R\$ 1.800,00 foi aplicado, em um regime de juros simples, durante 10 meses, sob a taxa de 2% ao mês. Se o montante obtido com esta aplicação foi novamente aplicado, também em um regime de juros simples, agora sob a taxa de 3% ao mês durante 6 meses, o valor do montante obtido com esta segunda aplicação é igual a

- (A) R\$ 2.548,80.
- (B) R\$ 2.438,80.
- (C) R\$ 2.368,80.
- (D) R\$ 2.258,80.

11. Um avião com 2 turbinas consome 320 L de combustível, com suas turbinas funcionando durante 2 horas, a 3000 rotações por minuto. Então, a quantidade de combustível que será consumida por um avião equipado com 4 turbinas semelhantes a essas, todas funcionando durante 3 horas, a 2000 rotações por minuto, corresponde a

- (A) 620 L.
- (B) 630 L.
- (C) 640 L.
- (D) 650 L.

12. Dois números inteiros X e Y são tais que X% de 500 correspondem a 190, e Y% de 500 correspondem a 200. Então, o valor de X + Y é

- (A) 66.
- (B) 70.
- (C) 74.
- (D) 78.

13. Considere as seguintes igualdades:

$$\begin{aligned} a &= 128 \cdot 0,25^{-1} \\ b &= \sqrt[6]{729} \\ c &= 3^4 - 2 \\ d &= 24,12 \end{aligned}$$

Assinale a alternativa que apresenta o valor da soma a + b + c + d:

- (A) 879.
- (B) 880.
- (C) 881.
- (D) 882.

14. Considere a expressão abaixo:

$$D = \frac{7}{12} + \frac{12}{7} - \frac{5}{8} - \frac{8}{5}$$

Assinale a alternativa que apresenta o valor de D, feitas as devidas operações.

- (A) $\frac{6}{320}$
- (B) $\frac{61}{320}$
- (C) $\frac{61}{840}$
- (D) $\frac{6}{840}$

15. Diminuindo 222 de certo número N, obtemos 1258, o que corresponde, em relação a N, a uma redução de

- (A) 25%.
- (B) 15%.
- (C) 75%.
- (D) 85%.

RACIOCÍNIO LÓGICO

16. Se uma proposição A **NÃO** implica uma proposição B, é correto afirmar que

- (A) A e B devem ser, ambas, verdadeiras.
- (B) A e B devem ser, ambas, falsas.
- (C) B não pode ser falsa enquanto A for verdadeira.
- (D) B pode ser falsa enquanto A for verdadeira.

Considere a sequência abaixo para responder à questão 17.

3 ; 3 ; 6 ; 9 ; 15 ; 24 ; 39 ; ...

17. Mantido o padrão apresentado na sequência, o seu próximo elemento será

- (A) 54.
- (B) 63.
- (C) 72.
- (D) 81.

18. Considere verdadeira a proposição abaixo.

P: "Algumas aranhas são venenosas".

Se todas as aranhas são aracnídeos, é correto concluir que

- (A) todos os aracnídeos são venenosos, necessariamente.
- (B) alguns aracnídeos são venenosos.
- (C) todos os aracnídeos que não são aranhas não são venenosos, necessariamente.
- (D) nenhum aracnídeo que não é aranha é venenoso, necessariamente.

19. Suponha que, em certa linha de produção, ao iniciar a operação, saem 5 peças normais, seguidas de 2 com defeito, e estas são seguidas de mais 5 normais, e estas seguidas de 2 com defeito, e assim por diante. Nessas condições, assinale a alternativa que apresenta apenas as ordens de peças **COM DEFEITO** nessa linha de produção.

- (A) 6ª, 21ª e 27ª.
- (B) 6ª, 20ª e 26ª.
- (C) 7ª, 20ª e 26ª.
- (D) 7ª, 19ª e 27ª.

20. Considere a proposição A: $\neg p \vee q$.

Para que a proposição A seja falsa,

- (A) basta que a proposição p seja verdadeira ou que a proposição q seja falsa.
- (B) basta que a proposição p seja falsa ou que a proposição q seja verdadeira.
- (C) é necessário que a proposição p seja verdadeira e que a proposição q seja falsa.
- (D) é necessário que a proposição p seja falsa e que a proposição q seja verdadeira.

CONHECIMENTOS BÁSICOS DE LEGISLAÇÃO MUNICIPAL

21. O valor do abono aniversário será de _____ do menor vencimento inicial do município de Santana de Parnaíba.

Assinale a alternativa que preenche corretamente a lacuna.

- (A) 20% (vinte por cento)
- (B) 30% (trinta por cento)
- (C) 40% (quarenta por cento)
- (D) 50% (cinquenta por cento)

22. De acordo com a Lei Complementar n.º 34/2011, somente será permitido o serviço extraordinário para atender situações excepcionais e temporárias, autorizadas pelo secretário municipal responsável pelo órgão de lotação do servidor, respeitando o limite máximo de _____ horas diárias, podendo ser prorrogado por igual período, se o interesse público exigir.

Assinale a alternativa que preenche corretamente a lacuna.

- (A) 2 (duas)
- (B) 3 (três)
- (C) 4 (quatro)
- (D) 5 (cinco)

23. De acordo com a Lei Complementar n.º 34/2011, o exercício de trabalho em condições insalubres assegura a percepção de adicional. Desse modo, a porcentagem no grau máximo será de

- (A) 10% (dez por cento).
- (B) 20% (vinte por cento).
- (C) 30% (trinta por cento).
- (D) 40% (quarenta por cento).

24. De acordo com a Lei Complementar n.º 34/2011, o período de trabalho, nos casos de comprovada necessidade, poderá ser antecipado, prorrogado ou compensado, com a autorização do(a)

- (A) chefe do poder executivo.
- (B) secretário municipal de administração.
- (C) chefia imediata.
- (D) secretário dos serviços municipais.

25. A servidora gestante ou lactante será afastada, enquanto durar a gestação e a lactação, das atividades e operações de que trata esta seção, exercendo suas atividades em local salubre e em serviço não perigoso e não fazendo jus ao recebimento dos adicionais de que trata esta seção. Sobre o assunto, é correto afirmar que

- (A) o início do período de lactação será comunicado à Administração, pela chefia imediata ou não da servidora, para a adoção das medidas necessárias.
- (B) caberá à Seção de Medicina e Segurança do Trabalho o acompanhamento da gestante/lactante, verificando se a mesma encontra-se exercendo suas atividades em local salubre, bem como o momento correto para que a mesma retorne às atividades normais.
- (C) a Seção de Medicina e Segurança do Trabalho comunicará à Administração o início ou o término do período em que a servidora fará jus ao recebimento do adicional.
- (D) a chefia imediata que não realizar a comunicação do início da gestação/lactação, ficará sujeita às penalidades cíveis ou penais.

CONHECIMENTOS ESPECÍFICOS

26. Assinale a alternativa que apresenta corretamente o tipo de movimento do seguinte sinal: DOMINGO.

- (A) Sinuoso.
- (B) Semicircular.
- (C) Retilíneo.
- (D) Circular.

27. Sobre o Código de Ética Profissional do Intérprete de Libras, analise as proposições abaixo.

- I. O intérprete interpretará fielmente e da melhor maneira possível, sempre transmitindo o pensamento, intento e o espírito do falante. Ele deverá lembrar os limites de sua particular função e não ir além da sua responsabilidade.
- II. O intérprete deverá usar a discrição no caso de aceitar remuneração de serviços e ser voluntário, onde os fundos não estão disponíveis.
- III. O intérprete jamais será responsável pela manutenção do respeito do público ao surdo, pois são equívocos (má-formação) que têm surgido pela falta de conhecimento na área da surdez e do tipo de comunicação utilizada pelos surdos.

É correto o que se afirma em

- (A) I, apenas.
- (B) I e II, apenas.
- (C) II e III, apenas.
- (D) I, II e III.

28. Assinale a alternativa que apresenta sinais com a mesma configuração de mãos, de acordo com os parâmetros da Libras.

- (A) Sábado / ódio / laranja.
- (B) Sexta-feira / vermelho / mentira.
- (C) Desculpar / idade / falar.
- (D) Cunhado / tio / rápido.

29. Sobre o Código de Conduta e Ética do Intérprete de Libras, é correto afirmar que o profissional

- (A) é autônomo para decidir o valor de sua remuneração de acordo com o tipo de atuação realizada.
- (B) deve encorajar pessoas surdas a buscarem decisões legais ou outras em seu favor.
- (C) deve considerar os diversos níveis da Língua Brasileira de Sinais, bem como da Língua Portuguesa.
- (D) deve considerar os diversos níveis da Língua Brasileira de Sinais e das outras línguas estrangeiras.

30. Atualmente, as pesquisas apontam a existência de _____ componentes dos sinais, os chamados _____ das Línguas de Sinais: a configuração de mão, o _____, o movimento, a orientação/direcionalidade e as expressões não manuais.

Assinale a alternativa que preenche corretamente as lacunas.

- (A) cinco / classificadores / ponto de articulação
- (B) cinco / parâmetros / ponto de articulação
- (C) quatro / dêiticos / contexto
- (D) quatro / formativos / ponto de intersecção

31. De acordo com Santos (2012), sobre os classificadores em língua de sinais, é correto afirmar que

- (A) são as configurações de mãos que representam objetos, pessoas ou animais.
- (B) são os planos em diversas direções com modificações que podem alterar completamente o significado do sinal.
- (C) são os parâmetros relacionados a algum movimento, que funcionam como afixos que se juntam ao verbo.
- (D) as configurações de mãos e o movimento são partes constituintes de um classificador.

32. Sobre interpretação simultânea em Libras, assinale a alternativa correta.

- (A) Ao atuar, o tradutor e intérprete de Libras quando recebe uma frase ou pensamento na língua fonte (Língua Portuguesa Oral), ao mesmo tempo passa para língua-alvo (Libras).
- (B) Geralmente, com o apoio de anotações, o intérprete ouve uma longa parte do discurso da pessoa e depois passa para uma outra língua.
- (C) O tradutor e intérprete posteriormente ao ouvir/ver o enunciado na língua-fonte (Língua Portuguesa), passa para língua-alvo (Libras).
- (D) Há espaço para pensar em frases ou palavras mais apropriadas e tomar notas antes de passar para uma outra língua.

33. Assinale a alternativa que apresenta corretamente a tradução para Língua Portuguesa da seguinte frase em Libras: ONTEM MONTANHA HOMEM^PEQUENO SUBIR.

- (A) Ontem, a montanha o homem pequeno subiu.
- (B) Ontem o homem pequeno subiu a montanha.
- (C) Ontem montanha o menino subiu.
- (D) Ontem o menino subiu a montanha.

34. Sobre interpretação consecutiva em Libras, analise as proposições abaixo e assinale (V) para Verdadeiro ou (F) para Falso.

- () A interpretação da mensagem-fonte segue em tempo real para a língua-alvo.
- () O intérprete atua até que sofra uma pausa, é uma modalidade recorrente nas línguas de sinais e nova para línguas orais.
- () O intérprete pode tomar notas para possíveis retomadas, ele tem mais tempo para processar a mensagem-fonte e, em seguida, interpretar.

Assinale a alternativa que apresenta a sequência correta.

- (A) V / V / V
- (B) V / V / F
- (C) F / F / V
- (D) V / F / V

35. Sobre as expressões faciais em língua de sinais, analise as proposições abaixo.

- I. São utilizadas as expressões faciais para demonstrar o grau de intensidade dos adjetivos.
- II. A fim de demonstrar o tamanho, as expressões faciais podem ser incorporadas a um substantivo.
- III. As expressões faciais são utilizadas como recursos linguísticos específicos da língua de sinais.

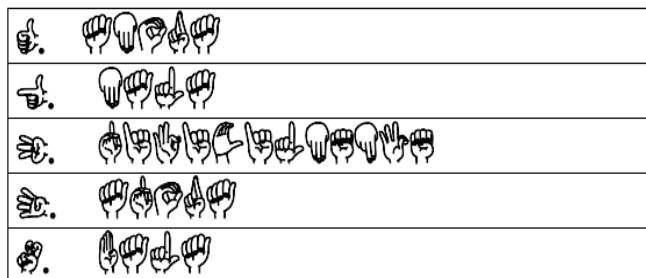
É correto o que se afirma em

- (A) III, apenas.
- (B) I e II, apenas.
- (C) I e III, apenas.
- (D) I, II e III.

36. Sobre o uso das expressões não manuais, assinale a alternativa correta.

- (A) O significado dos sinais pode ser determinado ou diferenciado por meio de expressão facial e movimento corporal.
- (B) A direcionalidade do olhar e o franzimento de sobrancelhas não fazem parte das expressões faciais gramaticais.
- (C) As expressões faciais precisam ser analisadas a partir da forma como os surdos as utilizam, tendo em vista que são específicas da Libras.
- (D) Nas línguas de sinais, as expressões faciais não desempenham uma função gramatical.

37. O alfabeto manual da Libras é produzido por diferentes formatos das mãos que representam as letras do alfabeto. É utilizado para soletrar o nome de pessoas, lugares e outras palavras que ainda não possuem sinal. Sobre o assunto, analise as datilologias abaixo.



Assinale a alternativa que corresponde às datilologias apresentadas acima, respectivamente.

- (A) Agora / mala / dificilmente / adora / fala.
- (B) Amora / mala / dificilmente / adora / bala.
- (C) Amora / mala / infelizmente / aurora / bala.
- (D) Embora / nada / dificilmente / agora / bala.

38. Os sinais em Libras também podem ser formados pelo processo de composição. Assinale a alternativa que apresenta os sinais com essa estruturação por composição.

- (A) HOMEM^PEQUENO: “menino”.
MULHER^TRABALHAR: “doméstica”.
- (B) CASA^CRUZ: “igreja”.
CAVALO^LISTRAS: “zebra”.
- (C) MULHER^PEQUENO: “menina”.
COMER^CARNE: “churrasco”.
- (D) HOMEM^BENÇÃO: “pai”.
CASA^ENSINAR: “escola”.

39. O sistema “SignWriting”, é

- (A) utilizado para registrar a presença dos surdos em comunidades.
- (B) um sistema de escrita da Libras, desenvolvido no Brasil, composto de informações referentes aos parâmetros dos sinais.
- (C) um sistema de escrita das línguas de sinais, com estrutura composta de informações referentes às mãos, movimento, expressão facial e corporal.
- (D) utilizado para registro da língua americana falada, a fim de ensinar os surdos do Brasil que desejam aprender esse idioma.

40. De acordo com as atribuições do intérprete de Libras no contexto educacional, assinale a alternativa correta.

- (A) Atua como professor do aluno surdo.
- (B) É um cuidador responsável em auxiliar os alunos surdos nas atividades da vida diária.
- (C) Atua como canal comunicativo entre o professor e os alunos surdos.
- (D) Atua como leitor para o aluno surdo.