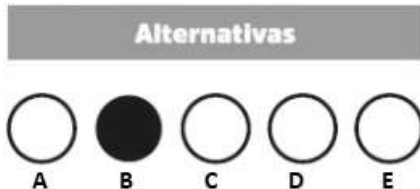


PROFESSOR ENSINO FUNDAMENTAL II EDUCAÇÃO FÍSICA**INSTRUÇÕES AO CANDIDATO**

- **Durante a realização da prova não será permitido ao candidato, sob pena de exclusão do Processo Seletivo:**
 - a) Qualquer espécie de consulta bibliográfica, utilização de livros, manuais ou anotações;
 - b) Comunicação entre candidatos;**
 - c) Uso de máquina calculadora;
 - d) Uso de relógio de qualquer tipo;
 - e) Agendas eletrônicas, telefones celulares, smartphones, MP3, notebook, palmtop, tablet, BIP, walkman, gravador ou qualquer outro receptor ou transmissor;
 - f) Uso de óculos escuros, bonés, protetores auriculares e outros acessórios similares;
 - g) Perturbar de qualquer modo a execução dos trabalhos;

- Todas as respostas do Caderno de Prova deverão ser transportadas para o Cartão Resposta;
- Não serão computadas as questões não assinaladas ou que contenham mais de uma resposta, ementa ou rasura;
- O gabarito da letra escolhida deve ser pintado de forma a completar todo o círculo. Exemplo:



- Para a realização da Prova Escrita, o candidato deverá utilizar caneta esferográfica de tubo transparente nas cores azul ou preta;
- Após a realização da prova, o candidato deverá afastar-se do local;
- Ao terminar a prova, o candidato entregará ao fiscal o Caderno de Prova e o Cartão Resposta devidamente **preenchido e assinado**;
- Os 03 últimos candidatos permanecerão até o último concluir, os quais assinarão a ata de encerramento, juntamente com os fiscais, efetuarão a conferência dos Cartões-Resposta, cujas irregularidades serão apontadas na referida ata, e assinarão o lacre dos envelopes em que forem guardados os Cartões-Resposta;
- A Prova escrita terá início às 08h30min com término às 11h00min. A duração mínima para realização da prova é de 30 (trinta) minutos, com tempo máximo de 02h30min (duas horas e trinta minutos). A Prova será composta por questões de múltipla escolha, sendo cada questão composta de 05 alternativas (a, b, c, d, e), possuindo somente uma alternativa correta;

- O Caderno de Provas será composto:

CONTEÚDO	Nº DE QUESTÕES
Língua Portuguesa	02 (duas)
Raciocínio Lógico	02 (duas)
Informática	02 (duas)
Conhecimentos Gerais	02 (duas)
Conhecimentos Específicos	12 (doze)
Total de Questões	20 (vinte)

- Verifique se o Caderno de Provas está completo, sem falhas de impressão e se a quantidade de questões está correta;
- Você deverá transcrever as respostas das questões para o Cartão-Resposta, que será o **único documento válido para a correção das provas.**
- **O preenchimento do Cartão Resposta é de inteira responsabilidade do candidato e não será substituído em caso de erro do candidato.**

BOA PROVA!

Língua Portuguesa

Questão 01

A forma verbal ENTREGAR, presente na frase "Posso entregar-lhe o pedido ainda hoje" é classificada, no contexto em que foi empregada, quanto à sua transitividade (Regência Verbal) como sendo:

- (A) Intransitiva.
- (B) Transitiva direta.
- (C) Transitiva indireta.
- (D) Verbo de ligação.
- (E) Transitiva direta e indireta.

Questão 02

A seguir, foram apresentadas algumas declarações sobre diferentes aspectos da Língua Portuguesa. Identifique a alternativa que contenha uma afirmação ERRADA:

- (A) As orações subordinadas substantivas são aquelas que desempenham as funções próprias dos substantivos na frase. Essas funções podem ser de sujeito, predicativo, complemento nominal, objeto direto, objeto indireto e aposto.
- (B) Quando o sujeito é um termo coletivo, o verbo permanece na forma singular. Exemplificando: "A multidão excedeu o limite". "O elenco demonstrava grande competência". No entanto, quando o termo coletivo é especificado, o verbo pode ser conjugado tanto no singular quanto no plural. Exemplos: "A multidão de fãs ultrapassou o limite". "A multidão de fãs ultrapassaram o limite".
- (C) A crase não deve ser usada nas seguintes situações: antes de palavras masculinas; antes de verbos; antes de pronomes pessoais do caso reto (eu, tu, ele, nós, vós, eles) e do caso oblíquo (me, mim, comigo, te, ti, contigo, se, si, o, lhe); antes dos pronomes demonstrativos isso, esse, este, esta, essa.
- (D) O hífen é um sinal gráfico representado por um traço. É usado principalmente para ligar elementos (seja na formação de palavras compostas, em colocação pronominal ou na formação de palavras com prefixos específicos). Algumas de suas regras sofreram alteração no último acordo ortográfico.
- (E) A disposição dos pronomes átonos em relação ao verbo é chamada de colocação pronominal, resultando em três formas: próclise, mesóclise e ênclise. A colocação pronominal é determinada por prioridades. A ênclise é a opção prioritária, e caso nenhuma das circunstâncias atenda a essa escolha, recorre-se à próclise.

Raciocínio Lógico

Questão 03

Pedro vai grama um jardim tem a forma de um trapézio com bases de 8 metros e 12 metros a altura do trapézio é 6 metros. Qual é a área total do jardim que ele vai grama?

- (A) 60 metros quadrados.
- (B) 72 metros quadrados.
- (C) 108 metros quadrados.
- (D) 96 metros quadrados.
- (E) 84 metros quadrados.

Questão 04

Um pesquisador coletou dados sobre a temperatura média mensal (em graus Celsius) em uma cidade ao longo de um ano. Os resultados foram organizados na tabela abaixo:

Mês	Temperatura Média (°C)
Janeiro	25
Fevereiro	28
Março	32
Abril	26
Maior	30

Com base nessas informações, qual foi a temperatura média anual nessa cidade?

- (A) 27,2 °C.
- (B) 31,2 °C.
- (C) 26,2 °C.
- (D) 28,2 °C.
- (E) 32,2 °C.

Informática

Questão 05

Em uma planilha do Microsoft Excel, Daniel deseja somar todos os valores contidos na coluna A, começando da célula A2 até a última célula preenchida na coluna. Qual fórmula correta deve ser utilizada para calcular essa soma?

- (A) =ADICIONAR(A2:A)
- (B) =SOMA(A2:A100)
- (C) =SOMAR(A2:A)
- (D) =TOTAL(A2:A)
- (E) =CALCULAR(A2:A)

Questão 06

Ao acessar um site por meio de um navegador, você percebe que o ícone de um cadeado está visível na barra de endereço. Isso indica que o site:

- (A) Está temporariamente indisponível.
- (B) Está infectado por malware.
- (C) Requer uma senha específica para acesso.
- (D) Possui restrições de idade.
- (E) Utiliza o protocolo HTTPS para conexão segura.

Conhecimentos Gerais

Questão 07

Santa Catarina apresenta uma diversidade geográfica que abrange desde a costa litorânea até áreas montanhosas no interior do estado. Considerando essas características, o relevo de Santa Catarina influencia diretamente o clima e a economia da região. Uma das formações geográficas notáveis no estado são as serras, como a Serra do Tabuleiro.

Assinale a alternativa correta sobre a Serra do Tabuleiro em Santa Catarina:

- (A) Diferentemente de outras serras em Santa Catarina, a Serra do Tabuleiro não possui significativa relevância para a economia local, sendo uma área predominantemente preservada.
- (B) A Serra do Tabuleiro, localizada no estado de Santa Catarina, possui picos menos elevados e é conhecida por sua pouca biodiversidade e baixa relevância ambiental.
- (C) Localizada no extremo oeste de Santa Catarina, a Serra do Tabuleiro é uma formação montanhosa que delimita a fronteira com o estado do Paraná.
- (D) A Serra do Tabuleiro é caracterizada por uma topografia plana e extensos vales, o que a diferencia das demais serras em Santa Catarina.
- (E) A Serra do Tabuleiro destaca-se por ser uma das áreas de maior diversidade biológica do estado, abrigando uma vasta quantidade de espécies vegetais e animais.

Questão 08

Santa Catarina, localizado na região Sul do Brasil, possui uma rica história que abrange desde o período colonial até os dias atuais. Dentro desse contexto, durante o século XIX, Santa Catarina foi palco de eventos significativos relacionados à formação do estado. Um episódio marcante foi a Revolução Federalista (1893-1895), que teve desdobramentos em várias regiões do país. No contexto dessa revolta, um líder se destacou em Santa Catarina.

Assinale a alternativa correta sobre a Revolução Federalista em Santa Catarina:

- (A) O conflito originou-se da crise política gerada pelos Federalistas, grupo opositor ao governo de Júlio de Castilhos, então presidente do Rio Grande do Sul, que buscava conquistar maior autonomia e descentralizar o poder da recém-instalada República.

- (B) A Revolução Federalista em Santa Catarina foi marcada por confrontos armados entre federalistas e republicanos, buscando a restauração do regime monárquico no Brasil.
- (C) O líder catarinense durante a Revolução Federalista, David Canabarro, era defensor de uma república federativa descentralizada, inspirado nos ideais positivistas.
- (D) A Revolução Federalista em Santa Catarina teve como principal motivação a disputa por terras e recursos naturais, resultando em conflitos entre grandes proprietários rurais.
- (E) A Revolução Federalista em Santa Catarina foi uma manifestação separatista que buscava a independência da província em relação ao governo central.

Conhecimentos Específicos

Questão 09

A pedagogia crítico-emancipatória e a didática comunicativa na educação física, bem como as mudanças teóricas e práticas na área fortalecem o reconhecimento do fenômeno esportivo escolar. Assim, avalie as proposições:

I. O treinamento é a forma básica de preparação do aluno. É a preparação sistematicamente organizada por meio de exercícios que de fato constitui um processo pedagogicamente estruturado.

II. Existem diferentes formas de ações esportivas, além daquelas relacionadas com a competição e ou rendimento, como os desempenhos verificados durante o processo de treinamento.

III. É importante diferenciar os objetivos, os conteúdos e os processos de treinamento dos jovens em relação aos dos adultos, por causa das características comuns aos níveis de desenvolvimento físico, psíquico e afetivo.

Assinale a alternativa correta:

- (A) Apenas as proposições II e III estão corretas.
- (B) Apenas a proposição II está correta.
- (C) Apenas as proposições I, II e III estão corretas.
- (D) Apenas as proposições I e II estão corretas.
- (E) Apenas a proposição III está correta.

Questão 10

Considere as afirmativas relacionadas às diferenças e semelhanças entre as modalidades esportivas coletivas e individuais, apresentadas a seguir. Registre V, para verdadeiras, e F, para falsas:

(__) Nas modalidades individuais, o conjunto de ações executadas é mais previsível.

(__) Nas modalidades individuais, o confronto em equipe é descartado.

(___) Em algumas modalidades coletivas, o foco é a bola.

Assinale a alternativa com a sequência, de cima para baixo, correta:

- (A) V – V – V.
- (B) V – F – F.
- (C) F – V – V.
- (D) F – F – F.
- (E) V – F – V.

Questão 11

O estudo da profissão de professor de Educação Física nas escolas é (...), determinada por outra diferença, que especificamente se aplica aos alunos da disciplina Educação Física. É a diferença entre a reivindicação da universidade de uma transmissão baseada na teoria de habilidades práticas de ensino e a imagem determinada biograficamente de um estudante de Educação Física sobre os objetivos de estudo e o conteúdo do curso. O educador físico deve ser preparado para alinhar a teoria e prática sobre o movimento humano, além do posicionamento deste na aplicação da atividade esportiva. Sobre os fundamentos pedagógicos do profissional de Educação Física, selecione a alternativa apropriada:

- (A) O professor de educação física deve promover uma ação didática por meio da reflexão e da expansão do conhecimento nas aulas.
- (B) A prática da disciplina física tem como premissa o acesso corporalmente reflexivo a uma comunidade específica.
- (C) Para a Educação Física, deve-se deixar a experiência específica do esporte (o conhecimento biográfico) se tornar uma limitação.
- (D) O processo de socialização das crianças e jovens é papel individual ao não obter alguma interferência no processo pedagógico da educação física.
- (E) O educador físico é responsável nas suas próprias experiências pela avaliação crítica da atividade dentro da sala de aula.

Questão 12

No contexto de implicações pedagógicas contemporâneas sobre cognição e ensino de educação física, qual das alternativas abaixo representa a definição mais adequada de motricidade na aprendizagem escolar?

- (A) Construção do movimento intencional a partir unicamente da condição física do ser humano.
- (B) Fundamenta-se preferencialmente em processos anatômicos e gravitacionais.
- (C) Insere-se na totalidade da construção humana (da espécie e do indivíduo).
- (D) Tem suas raízes históricas no desenvolvimento humano sob tensão muscular.

(E) Forma-se a partir da mentalidade e conhecimento humano de ação motriz.

Questão 13

Texto:

"As aulas de Educação Física na escola devem proporcionar conexões entre os seres humanos, a sociedade e o meio ambiente. A ação de contextualizar tem por objetivo aproximar o conhecimento presente nos conteúdos curriculares com as relações sociais, históricas, políticas, ambientais, dentre outras, que estão presentes no cotidiano dos alunos. Neste sentido, é importante valorizar suas experiências, sejam elas provenientes dentro ou fora do ambiente escolar."

Considerando métodos eficientes para aulas de Educação Física, é correto afirmar:

- (A) A autonomia e criatividade nas inserções pedagógicas devem ser vistas sobre uma égide que respeite completamente as regras oficiais desportivas na aula.
- (B) Modificar a estrutura do conteúdo ensinado, levando em conta preferencialmente a experiência do professor, é urgente para o processo de aprendizagem.
- (C) Expor o aluno a materiais alternativos, explorar lugares diferentes para as aulas e a utilização de material didático diversificado compõe metodologia eficaz.
- (D) Um ensino tático para a compreensão, transferência e desenvolvimento de habilidades é relativo a aplicação lógica de normas estruturais dos esportes e atividades.
- (E) A limitação de recursos tecnológicos nas aulas é necessária uma vez que exclui alunos não conectados e reduz a utilização de material pedagógico didático eficiente.

Questão 14

O ensinar se constitui em uma ação complexa em que o professor proporciona ao estudante condições para que o mesmo desenvolva o conhecimento, a partir de intervenções e problematizações dos conteúdos, fazendo com que o conteúdo tenha sentido e significado ao estudante, e esse consiga correlacioná-los. Sobre o assunto, julgue as seguintes afirmações como verdadeiras (V) ou falsas (F):

(___) O processo de avaliação ensino-aprendizagem na educação física deve ter foco no rendimento do aluno dentro do conteúdo estudado no momento.

(___) A avaliação da aprendizagem realizado pelo aluno e professor na educação física tem como a execução de movimento ou habilidade motora como base.

(___) O aprender é apropriar, assimilar mentalmente e compreender aquele determinado movimento culturalmente construído e aplicá-lo no desenvolvimento individual.

Assinale a alternativa cuja respectiva ordem de julgamento esteja correta:

- (A) F – F – F.
- (B) V – F – F.
- (C) F – F – V.
- (D) F – V – V.
- (E) V – V – V.

Questão 15

Considere as afirmativas relacionadas as teorias da Educação Física e do Esporte, apresentadas a seguir. Registre V, para verdadeiras, e F, para falsas:

(_)A ciência da motricidade humana é classificada como a explicação das condutas, em ordem do desenvolvimento global do indivíduo e da sociedade.

(_)Uma teoria crítica impõe o atleta como força de trabalho e as instituições esportivas compõem um sistema imperialista.

(_)Uma teoria do direito à Educação Física, considera esta como forma de lazer e rendimento e tem como pressuposto as práticas esportivas.

Assinale a alternativa com a sequência correta:

- (A) V – V – F
- (B) F – V – V
- (C) V – F – F
- (D) F – F – F
- (E) V – V – V

Questão 16

Texto:

"E no dia 22 de dezembro de 2017 foi publicada a Resolução CNE/CP nº 2, que institui e orienta a implantação da Base Nacional Comum Curricular a ser respeitada obrigatoriamente ao longo das etapas e respectivas modalidades no âmbito da Educação Básica."

A Base Nacional Comum Curricular (BNCC) amplia a concepção das práticas corporais como forma de expressão dos estudantes e estabelece temas específicos para o Ensino Fundamental. Acerca disto, assinale a alternativa correta:

- (A) Nos esportes da BNCC, nem todo esporte é considerado esporte se não obedecidos os regulamentos oficiais da modalidade.
- (B) A organização interna nas práticas corporais é mais importante que o movimento corporal em si.
- (C) O entretenimento do usuário ou cuidado com o seu corpo é também resultado de um produto cultural.
- (D) O acesso a uma determinada prática no lugar em que mora o usuário físico, ou protagonismo comunitário, não é competência da Educação Física.

(E) Nas práticas corporais, os esportes de risco devem ser proibidos a fim de se evitar imprevisibilidades.

Questão 17

Dado o contexto de pressupostos metodológicos e objetivos do esporte no ambiente escolar, associe as colunas relacionando os fenômenos com suas respectivas descrições ou consequências:

Coluna 1:

A- Modelos didáticos de competição como os jogos escolares.

B- Modificações pedagógicas sobre a estrutura do espaço de aula.

C- Adoção de uma modalidade esportiva praticada por bimestre.

Coluna 2:

(_)Romper o ideário de ganhar a qualquer custo (individualismo).

(_)Estabelecer coesão no ensino e fortalecer o ambiente competitivo e de cooperação dos alunos.

(_)Valorização da atividade física por meio de práticas interdisciplinares para aprimoramento do aluno.

Assinale a alternativa cuja a sequência da associação, de cima para baixo, esteja correta:

- (A) C, A, B
- (B) C, B, A
- (C) A, C, B
- (D) B, A, C
- (E) A, B, C

Questão 18

Texto:

"Dessa forma, o docente que ministra a disciplina de Anatomia para Educação Física, precisa entender que o objetivo principal não é o de formar anatomistas e nem especialistas diretamente ligados à área da saúde, entretanto ajudar aos licenciandos, futuros professores, na aplicação do conhecimento anatômico em sua prática profissional."

Texto II:

"São dois os desafios do professor de anatomia: (1) escolher quais são as estruturas anatômicas mais importantes para serem aprendidas pelos alunos, que contribuirão para sua formação profissional e (2) a necessidade de se romper com os modelos tradicionais, por meio das metodologias ativas de aprendizagem."

Em relação ao estudo da anatomia humana na Educação Física e os métodos tradicionais de aplicação pedagógico nas escolas, assinale a alternativa correta:

- (A) As provas bimestrais dissertativas escritas, comumente aplicado nas escolas, é um dos únicos métodos de avaliação de conhecimento do aluno.

- (B) A anatomia humana é ensinada aos alunos de forma que eles decorem os nomes dos músculos humanos.
- (C) Tem como competência a compreensão fisiológica, com ênfase no sistema locomotor e sua aplicação nos diversos contextos do educador físico.
- (D) Para o entendimento do corpo na sua totalidade, a Anatomia precisa estar integrada as outras disciplinas.
- (E) A anatomia humana é a estrutura na qual ocorrem as funções da vida e não tem relação com a fisiologia.

Questão 19

Considerando o movimento humano, assinale a alternativa que constitui um elemento deste estudo que não pode ser considerado como objeto na Educação Física:

- (A) Histologia, para elementos orgânicos.
- (B) Motricidade, para a avaliação do deslocamento.
- (C) Comportamento sociocultural, que explica a mente humana.
- (D) Estrutura morfológica, em função da anatomia.
- (E) Postura corporal, em face da posição musculoesquelética.

Questão 20

Nas ciências do esporte, as propostas de aplicação de métodos ou modelos visam atualizar novas ideias, baseando-se em diversos referenciais teóricos que servem como fundamentos para embasar os processos pedagógicos, metodológicos e didáticos de ensino-aprendizagem. Acerca disto, assinale a alternativa apropriada à aplicação teórico-prática do Esporte ao usuário físico:

- (A) Uma aprendizagem táctica envolvendo ação motora é um exemplo de conhecimento apenas prático.
- (B) Jogos de inteligência e criatividade potencializam o conhecimento prático-teórico de modalidades esportivas ao ensinar ataque e defesa.
- (C) A transmissão do conhecimento teórico das modalidades esportivas presume apenas o ensino de normas e regras vigentes de um país.
- (D) Jogar handebol com seis jogadores em quadra mais um goleiro é mais prático para os iniciantes, pois esta é a situação formal do esporte.
- (E) A aprendizagem motora constitui em sua totalidade, correr, saltar, lançar, receber, empurrar, rebater, etc.