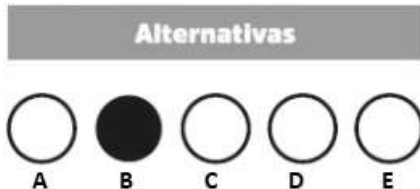


PROFESSOR ENSINO INFANTIL E ENSINO FUNDAMENTAL I E II AEE**INSTRUÇÕES AO CANDIDATO**

- **Durante a realização da prova não será permitido ao candidato, sob pena de exclusão do Processo Seletivo:**
 - a) Qualquer espécie de consulta bibliográfica, utilização de livros, manuais ou anotações;
 - b) Comunicação entre candidatos;**
 - c) Uso de máquina calculadora;
 - d) Uso de relógio de qualquer tipo;
 - e) Agendas eletrônicas, telefones celulares, smartphones, MP3, notebook, palmtop, tablet, BIP, walkman, gravador ou qualquer outro receptor ou transmissor;
 - f) Uso de óculos escuros, bonés, protetores auriculares e outros acessórios similares;
 - g) Perturbar de qualquer modo a execução dos trabalhos;

- Todas as respostas do Caderno de Prova deverão ser transportadas para o Cartão Resposta;
- Não serão computadas as questões não assinaladas ou que contenham mais de uma resposta, ementa ou rasura;
- O gabarito da letra escolhida deve ser pintado de forma a completar todo o círculo. Exemplo:



- Para a realização da Prova Escrita, o candidato deverá utilizar caneta esferográfica de tubo transparente nas cores azul ou preta;
- Após a realização da prova, o candidato deverá afastar-se do local;
- Ao terminar a prova, o candidato entregará ao fiscal o Caderno de Prova e o Cartão Resposta devidamente **preenchido e assinado**;
- Os 03 últimos candidatos permanecerão até o último concluir, os quais assinarão a ata de encerramento, juntamente com os fiscais, efetuarão a conferência dos Cartões-Resposta, cujas irregularidades serão apontadas na referida ata, e assinarão o lacre dos envelopes em que forem guardados os Cartões-Resposta;
- A Prova escrita terá início às 08h30min com término às 11h00min. A duração mínima para realização da prova é de 30 (trinta) minutos, com tempo máximo de 02h30min (duas horas e trinta minutos). A Prova será composta por questões de múltipla escolha, sendo cada questão composta de 05 alternativas (a, b, c, d, e), possuindo somente uma alternativa correta;

- O Caderno de Provas será composto:

CONTEÚDO	Nº DE QUESTÕES
Língua Portuguesa	02 (duas)
Raciocínio Lógico	02 (duas)
Informática	02 (duas)
Conhecimentos Gerais	02 (duas)
Conhecimentos Específicos	12 (doze)
Total de Questões	20 (vinte)

- Verifique se o Caderno de Provas está completo, sem falhas de impressão e se a quantidade de questões está correta;
- Você deverá transcrever as respostas das questões para o Cartão-Resposta, que será o **único documento válido para a correção das provas.**
- **O preenchimento do Cartão Resposta é de inteira responsabilidade do candidato e não será substituído em caso de erro do candidato.**

BOA PROVA!

Língua Portuguesa

Questão 01

A seguir, foram apresentadas algumas declarações sobre diferentes aspectos da Língua Portuguesa. Identifique a alternativa que contenha uma afirmação ERRADA:

- (A) Quando o sujeito é um termo coletivo, o verbo permanece na forma singular. Exemplificando: "A multidão excedeu o limite". "O elenco demonstrava grande competência". No entanto, quando o termo coletivo é especificado, o verbo pode ser conjugado tanto no singular quanto no plural. Exemplos: "A multidão de fãs ultrapassou o limite". "A multidão de fãs ultrapassaram o limite".
- (B) O hífen é um sinal gráfico representado por um traço. É usado principalmente para ligar elementos (seja na formação de palavras compostas, em colocação pronominal ou na formação de palavras com prefixos específicos). Algumas de suas regras sofreram alteração no último acordo ortográfico.
- (C) As orações subordinadas substantivas são aquelas que desempenham as funções próprias dos substantivos na frase. Essas funções podem ser de sujeito, predicativo, complemento nominal, objeto direto, objeto indireto e aposto.
- (D) A disposição dos pronomes átonos em relação ao verbo é chamada de colocação pronominal, resultando em três formas: próclise, mesóclise e ênclise. A colocação pronominal é determinada por prioridades. A ênclise é a opção prioritária, e caso nenhuma das circunstâncias atenda a essa escolha, recorre-se à próclise.
- (E) A crase não deve ser usada nas seguintes situações: antes de palavras masculinas; antes de verbos; antes de pronomes pessoais do caso reto (eu, tu, ele, nós, vós, eles) e do caso oblíquo (me, mim, comigo, te, ti, contigo, se, si, o, lhe); antes dos pronomes demonstrativos isso, esse, este, esta, essa.

Questão 02

A forma verbal ENTREGAR, presente na frase "Posso entregar-lhe o pedido ainda hoje" é classificada, no contexto em que foi empregada, quanto à sua transitividade (Regência Verbal) como sendo:

- (A) Transitiva direta e indireta.
(B) Verbo de ligação.
(C) Intransitiva.
(D) Transitiva indireta.
(E) Transitiva direta.

Raciocínio Lógico

Questão 03

Um pesquisador coletou dados sobre a temperatura média mensal (em graus Celsius) em uma cidade ao longo de um ano. Os resultados foram organizados na tabela abaixo:

Mês	Temperatura Média (°C)
Janeiro	25
Fevereiro	28
Março	32
Abril	26
Maior	30

Com base nessas informações, qual foi a temperatura média anual nessa cidade?

- (A) 31,2 °C.
(B) 28,2 °C.
(C) 32,2 °C.
(D) 27,2 °C.
(E) 26,2 °C.

Questão 04

Pedro vai gramar um jardim que tem a forma de um trapézio com bases de 8 metros e 12 metros e altura do trapézio é 6 metros. Qual é a área total do jardim que ele vai gramar?

- (A) 72 metros quadrados.
(B) 96 metros quadrados.
(C) 84 metros quadrados.
(D) 60 metros quadrados.
(E) 108 metros quadrados.

Informática

Questão 05

Em uma planilha do Microsoft Excel, Daniel deseja somar todos os valores contidos na coluna A, começando da célula A2 até a última célula preenchida na coluna. Qual fórmula correta deve ser utilizada para calcular essa soma?

- (A) =SOMA(A2:A100)
(B) =CALCULAR(A2:A)
(C) =SOMAR(A2:A)
(D) =TOTAL(A2:A)
(E) =ADICIONAR(A2:A)

Questão 06

Ao acessar um site por meio de um navegador, você percebe que o ícone de um cadeado está visível na barra de endereço. Isso indica que o site:

- (A) Utiliza o protocolo HTTPS para conexão segura.
- (B) Está temporariamente indisponível.
- (C) Está infectado por malware.
- (D) Possui restrições de idade.
- (E) Requer uma senha específica para acesso.

Conhecimentos Gerais

Questão 07

Santa Catarina, localizado na região Sul do Brasil, possui uma rica história que abrange desde o período colonial até os dias atuais. Dentro desse contexto, durante o século XIX, Santa Catarina foi palco de eventos significativos relacionados à formação do estado. Um episódio marcante foi a Revolução Federalista (1893-1895), que teve desdobramentos em várias regiões do país. No contexto dessa revolta, um líder se destacou em Santa Catarina.

Assinale a alternativa correta sobre a Revolução Federalista em Santa Catarina:

- (A) O conflito originou-se da crise política gerada pelos Federalistas, grupo opositor ao governo de Júlio de Castilhos, então presidente do Rio Grande do Sul, que buscava conquistar maior autonomia e descentralizar o poder da recém-instalada República.
- (B) O líder catarinense durante a Revolução Federalista, David Canabarro, era defensor de uma república federativa descentralizada, inspirado nos ideais positivistas.
- (C) A Revolução Federalista em Santa Catarina foi marcada por confrontos armados entre federalistas e republicanos, buscando a restauração do regime monárquico no Brasil.
- (D) A Revolução Federalista em Santa Catarina foi uma manifestação separatista que buscava a independência da província em relação ao governo central.
- (E) A Revolução Federalista em Santa Catarina teve como principal motivação a disputa por terras e recursos naturais, resultando em conflitos entre grandes proprietários rurais.

Questão 08

Santa Catarina apresenta uma diversidade geográfica que abrange desde a costa litorânea até áreas montanhosas no interior do estado. Considerando essas características, o relevo de Santa Catarina influencia diretamente o clima e a economia da região. Uma das formações geográficas notáveis no estado são as serras, como a Serra do Tabuleiro.

Assinale a alternativa correta sobre a Serra do Tabuleiro em Santa Catarina:

- (A) A Serra do Tabuleiro, localizada no estado de Santa Catarina, possui picos menos elevados e é conhecida por sua pouca biodiversidade e baixa relevância ambiental.

- (B) A Serra do Tabuleiro destaca-se por ser uma das áreas de maior diversidade biológica do estado, abrigando uma vasta quantidade de espécies vegetais e animais.
- (C) Diferentemente de outras serras em Santa Catarina, a Serra do Tabuleiro não possui significativa relevância para a economia local, sendo uma área predominantemente preservada.
- (D) Localizada no extremo oeste de Santa Catarina, a Serra do Tabuleiro é uma formação montanhosa que delimita a fronteira com o estado do Paraná.
- (E) A Serra do Tabuleiro é caracterizada por uma topografia plana e extensos vales, o que a diferencia das demais serras em Santa Catarina.

Conhecimentos Específicos

Questão 09

A Declaração Mundial sobre Educação para Todos enfatizou a necessidade de uma abordagem centrada na criança objetivando a garantia de uma escolarização bem-sucedida para todas as crianças. A adoção de sistemas mais flexíveis e adaptativos, capazes de mais largamente levar em consideração as diferentes necessidades das crianças irá contribuir tanto para o sucesso educacional quanto para a inclusão.

Nesse contexto, segundo a Declaração de Salamanca, assinale com V (verdadeiro) ou com F (falso) as seguintes afirmações:

(_)O currículo deveria ser adaptado às necessidades das crianças, e não vice-versa. Escolas deveriam, portanto, prover oportunidades curriculares que sejam apropriadas a criança com habilidades e interesses diferentes.

(_)Crianças com necessidades especiais deveriam receber apoio instrucional adicional no contexto do currículo regular, e não de um currículo diferente.

(_)O princípio regulador deveria ser o de providenciar a mesma educação a todas as crianças, e também prover assistência adicional e apoio às crianças que assim o requeiram.

A sequência correta de preenchimento dos parênteses, de cima para baixo, é

- (A) V - F - V
- (B) V - V - F
- (C) F - F - V
- (D) F - V - V
- (E) V - V - V

Questão 10

O Atendimento Educacional Especializado para os alunos com Deficiência Mental deve privilegiar o desenvolvimento e a superação de seus limites intelectuais, exatamente como acontece com as demais deficiências, como exemplo: para o cego, a possibilidade de ler pelo braille; para o surdo, a forma mais conveniente de se comunicar e para a pessoa com

deficiência física, o modo mais adequado de se orientar e se locomover.

Portanto, é CORRETO afirmar que:

- (A) Para a pessoa com deficiência mental, a acessibilidade não depende de suportes externos ao sujeito, mas tem a ver com a saída de uma posição ativa e automatizada diante da aprendizagem para o acesso e apropriação passiva do próprio saber.
- (B) Para a pessoa com deficiência mental, a acessibilidade não depende de suportes externos ao sujeito, mas tem a ver com a saída de uma posição passiva e automatizada diante da aprendizagem para o acesso e apropriação ativa do próprio saber.
- (C) Para a pessoa com deficiência mental, a acessibilidade, mesmo quando dependente de apoios externos, está relacionada à mudança de uma abordagem ativa e mecânica em relação à aprendizagem para uma busca passiva e apropriação do próprio conhecimento.
- (D) Para a pessoa com deficiência mental, a acessibilidade ainda que dependa de suportes externos ao sujeito, tem a ver com a saída de uma posição passiva e automatizada diante da aprendizagem para o acesso e apropriação ativa do próprio saber.
- (E) Para a pessoa com deficiência mental, a acessibilidade, mesmo quando necessita de auxílios externos, está associada à transição de uma postura ativa e mecânica em relação à aprendizagem para a busca passiva e a apropriação do próprio conhecimento.

Questão 11

Para os alunos surdos o Atendimento Educacional Especializado contribuirá na escolaridade considerando, principalmente, o aprendizado, valorização e uso da Língua de Sinais e da Língua Portuguesa escrita, conforme determina o Decreto 5.626/2005 no seu Art. 2º para os fins deste Decreto, "considera-se pessoa surda aquela que, por ter perda auditiva, compreende e interage com o mundo por meio de experiências visuais, manifestando sua cultura principalmente pelo uso da Língua Brasileira de Sinais – LIBRAS".

Nesse contexto, analise as afirmações que seguem:

I. Nesse caso, o Atendimento Educacional Especializado, bem como a comunidade escolar, deverá reconhecer a LIBRAS como Língua natural do surdo, considerando o ensino da Língua Portuguesa como primeira Língua e o ensino da Língua Brasileira de Sinais – LIBRAS como segunda Língua.

II. Ao contrário dos alunos ouvintes, que já desenvolveram a linguagem em interação com a família e em outros ambientes, o aluno surdo, muitas vezes, chega à escola sem nenhuma língua, o que requer desta, viabilizar a presença da LIBRAS no espaço escolar e no acesso à aprendizagem.

III. O professor do AEE deverá identificar se o aluno

apresenta algum conhecimento da LIBRAS e propor ações que viabilizem o seu aprendizado. Não basta ter um plano registrado. É preciso realizar ações em conjunto com toda a escola para atender suas necessidades, viabilizando a valorização da comunicação do surdo em todos os espaços educativos.

Está CORRETO o que se afirma em:

- (A) III, apenas
- (B) II e III, apenas
- (C) I e III, apenas
- (D) I e II, apenas
- (E) I, II e III

Questão 12

Durante muito tempo, prevaleceu a ideia de que a educação especial, estruturada de maneira independente em relação à educação regular, seria mais adequada para o aprendizado de alunos que enfrentavam desafios como deficiência, problemas de saúde ou qualquer inadequação em relação à estrutura estabelecida pelos sistemas educacionais. Essa perspectiva exerceu impacto duradouro na história da educação especial, resultando em práticas que enfatizavam os aspectos relacionados à deficiência, em contraposição à dimensão:

- (A) pedagógica.
- (B) cultural.
- (C) política.
- (D) histórica.
- (E) social.

Questão 13

Conforme estabelecido pelo Decreto nº 6.571/08, os alunos que compõem o público-alvo da educação especial serão contados de forma duplicada no FUNDEB quando estiverem matriculados tanto em classes comuns do ensino regular da rede pública quanto no Atendimento Educacional Especializado (AEE), conforme registrado no Censo Escolar do ano anterior pelo MEC/INEP. Dessa maneira, são abrangidos, EXCETO:

- (A) Matrícula na classe comum e na sala de recursos multifuncional de outra escola pública.
- (B) Matrícula na classe comum e na sala de recursos multifuncional da mesma escola pública.
- (C) Matrícula na classe comum e no centro de atendimento educacional especializado privado sem fins lucrativos.
- (D) Matrícula na classe comum e no centro de atendimento educacional especializado público.
- (E) Matrícula na classe especial e na sala de recursos multifuncional da mesma escola pública.

Questão 14

Ao se articular com a escola comum, na perspectiva da

inclusão, a Educação Especial muda seu rumo, refazendo caminhos que foram abertos tempos atrás, quando se propunha a substituir a escola comum para alguns alunos que não correspondiam às exigências do ensino regular. A mudança de rumos implica uma articulação de propósitos entre a escola comum e a Educação Especial, ao contrário do que acontece quando tanto a escola comum como a especial constituem escolas dos diferentes, dividindo os alunos em normais e especiais e estabelecendo uma cisão entre esses grupos, que se isolam em ambientes educacionais excludentes. A escola das diferenças aproxima a escola comum da Educação Especial, porque, na concepção inclusiva:

- (A) os alunos estão juntos, em uma mesma sala de aula.
- (B) Os alunos estão juntos, embora com currículos distintos.
- (C) Os alunos estão separados, porém, dissociados do contexto didático.
- (D) Os alunos estão juntos, embora em sala distintas.
- (E) Os alunos estão separados, porém, integrados pedagogicamente.

Questão 15

Por bastante tempo, manteve-se a concepção de que a educação especial, organizada de forma autônoma em relação ao ensino regular, seria mais apropriada para a instrução de alunos que enfrentassem obstáculos como deficiência, questões de saúde ou qualquer incompatibilidade com a estrutura estabelecida pelos sistemas educacionais. Essa visão deixou uma marca duradoura na trajetória da educação especial, culminando em abordagens que priorizavam mais fortemente os aspectos relacionados à deficiência.

Nesse contexto, é INCORRETO afirmar que:

- (A) Esse atendimento complementa e/ou suplementa a formação dos alunos com vistas à autonomia e independência na escola e fora dela.
- (B) A inclusão escolar tem início logo na entrada do aluno no Ensino Fundamental, onde se desenvolvem as bases necessárias para a construção do conhecimento e seu desenvolvimento global.
- (C) O atendimento educacional especializado deve ser realizado no turno inverso ao da classe comum, na própria escola ou centro especializado que realize esse serviço educacional.
- (D) O atendimento educacional especializado disponibiliza programas de enriquecimento curricular, o ensino de linguagens e códigos específicos de comunicação e sinalização, ajudas técnicas e tecnologia assistiva, dentre outros.
- (E) Ao longo de todo processo de escolarização, esse atendimento deve estar articulado com a proposta pedagógica do ensino comum.

Questão 16

Os Transtornos Globais do Desenvolvimento caracterizam-se por um comprometimento grave e global em diversas áreas do desenvolvimento: habilidades de interação social, habilidades de comunicação ou presença de estereotípias de comportamento, interesses e atividades.

Nesse contexto, é INCORRETO afirmar que:

- (A) Esses transtornos, em geral, se manifestam nos primeiros anos de vida da criança e, frequentemente, estão associados com algum grau de comprometimento intelectual e características descritivas, podendo haver anormalidades no desenvolvimento das habilidades cognitivas.
- (B) Os prejuízos qualitativos que definem essas condições representam um desvio acentuado em relação ao nível de desenvolvimento ou idade mental do indivíduo.
- (C) Os índices do transtorno são quatro a cinco vezes superiores para o sexo masculino. Os meninos com o transtorno estão mais propensos a apresentar comprometimento mental mais grave.
- (D) Ao longo do seu processo evolutivo, a criança pode deixar-se envolver passivamente em interações sociais, mesmo nesses casos elas podem tratar as pessoas de maneira incomum.
- (E) Os Transtornos Globais do Desenvolvimento constituem um conjunto composto pelo autismo e outros transtornos que estão associados a este espectro.

Questão 17

Considera-se público-alvo do AEE: Alunos com deficiência, Alunos com transtornos globais do desenvolvimento e Alunos com altas habilidades/superdotação.

Acerca dessa temática, analise as afirmações que seguem:

I.As definições do público alvo devem ser contextualizadas e não se esgotam na mera categorização e especificações atribuídas a um quadro de deficiência, transtornos, distúrbios e aptidões.

II.Considera-se que as pessoas se modificam continuamente transformando o contexto no qual se inserem.

III.Esse dinamismo exige uma atuação pedagógica voltada para alterar a situação de exclusão, enfatizando a importância de ambientes homogêneos que promovam a aprendizagem de todos os alunos.

Está CORRETO o que se afirma em:

- (A) I e II, apenas
- (B) I, apenas
- (C) II e III, apenas
- (D) I, II e III

(E) I e III, apenas

Questão 18

Historicamente, a escola foi caracterizada por uma perspectiva educacional que limita a oportunidade de educação a um grupo privilegiado, criando uma dinâmica de exclusão que foi legitimada por políticas e práticas educacionais que reproduzem a estrutura social existente. Com o avanço do processo de democratização da educação, surge o paradoxo inclusão/exclusão, onde os sistemas de ensino buscam universalizar o acesso, mas persistem em excluir indivíduos e grupos que não se enquadram nos padrões homogeneizadores da escola. Dessa forma, sob diversas formas, a exclusão apresenta características comuns nos processos de segregação e integração, os quais envolvem a seleção e contribuem para:

- (A) a naturalização da falta de excelência nas práticas educacionais.
- (B) a naturalização do fracasso escolar.
- (C) a normalização do desempenho das instituições de ensino.
- (D) a legitimação da estagnação das políticas do AEE.
- (E) a aceitação ativa do insucesso educacional.

Questão 19

A convivência com pares da mesma idade estimula o desenvolvimento cognitivo e social do estudante com deficiência, que acaba por demonstrar maior interesse pelo ambiente que o cerca e apresenta comportamentos próprios para sua idade. O professor deve estar atento à interação estabelecida entre os estudantes com e sem deficiência, TGD e altas habilidades/ superdotação, promovendo, não somente as aprendizagens acadêmicas, como também o relacionamento entre eles e o aumento da autoestima desses estudantes, a fim de corroborar a interação na classe (RODRIGUES; MARANHE, 2010).

Como parte de uma escola voltada para a diversidade, a Educação Especial na perspectiva da Educação Inclusiva:

- (A) indaga as práticas educacionais subordinadas e começa a incorporar ideias ligadas à diversidade como uma abordagem para examinar a interação entre o eu e o outro na construção da identidade e subjetividade da comunidade.
- (B) interroga as práticas educacionais subordinadas e começa a incorporar conceitos vinculados à diversidade como uma abordagem para examinar a interação entre o eu e o outro na construção da identidade e subjetividade da sociedade.
- (C) questiona as práticas educacionais predominantes e passa a adotar conceitos associados à diversidade como uma maneira de explorar a interação entre o eu e o outro na formação da identidade e objetividade do indivíduo.

- (D) problematiza as práticas educacionais hegemônicas e passa a utilizar conceitos interligados à diferença como possibilidade de compreender a relação eu/outro na constituição da identidade e subjetividade do sujeito.
- (E) questiona as práticas educacionais subalternas e inicia a adoção de conceitos relacionados à diversidade como uma estratégia para analisar a interação entre o eu e o outro na formação da identidade e subjetividade da comunidade.

Questão 20

A história da Educação Especial no Brasil tem como marcos fundamentais a criação de dois institutos que foram criados pela intercessão de amigos ou de pessoas próximas ao Imperador, fato que configura a prática do favor e da caridade, o que era comum naquela época também nas relações com as pessoas com deficiência. Tal tipo de relação corroborou o caráter assistencialista, que balizou a atenção à pessoa com deficiência e à Educação Especial, em particular, desde seu início.

Assinale a alternativa que apresenta esses dois institutos referidos no excerto.

- (A) Instituto dos Meninos Cegos (atual Instituto Benjamin Constant – IBC) e Instituto Fernandes Figueira (IFF)
- (B) Instituto dos Meninos Cegos (atual Instituto Benjamin Constant – IBC) e Instituto dos Surdos-Mudos (atualmente, Instituto Nacional de Educação de Surdos – INES)
- (C) Instituto Fernandes Figueira (IFF) e Instituto Nacional de Educação de Surdos da Bahia (INES-BA)
- (D) Instituto Benjamin de Oliveira (IBO) e Instituto dos Surdos-Mudos (atualmente, Instituto Nacional de Educação de Surdos – INES)
- (E) Instituto Nacional de Educação de Surdos de Minas Gerais (INES-MG) e Instituto Pestalozzi