



## Caderno de Provas

**CPG 65 – NS**

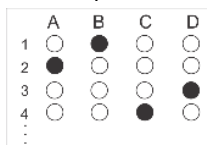
**ENFERMEIRO – HOSPITAL/UPA**

**Editais Nº. 001/2023 –  
Prefeitura Municipal de Guimarães/RN**

**Data:** \_\_\_\_/\_\_\_\_/\_\_\_\_

### INSTRUÇÕES GERAIS PARA A REALIZAÇÃO DA PROVA

- Use apenas caneta esferográfica de tinta azul ou preta.
- Escreva a data, a sua assinatura e o seu número de inscrição no espaço indicado nesta capa.
- A prova terá duração máxima de 4 (quatro) horas, incluindo o tempo para responder a todas as questões do **Caderno de Provas** e preencher a **Folha de Respostas**.
- Antes de retirar-se definitivamente da sala, entregue a **Folha de Respostas** e o **Caderno de Provas** ao fiscal.
- Este **Caderno de Provas** contém, respectivamente, 15 (quinze) questões de Língua Portuguesa, 10 (dez) questões de Lógica e 25 (vinte e cinco) questões de Conhecimentos específicos.
- Se o **Caderno de Provas** contiver alguma imperfeição gráfica que impeça a leitura, comunique isso imediatamente ao Fiscal, para que seja efetuada de imediato a troca do Caderno.
- Cada questão de múltipla escolha apresenta apenas **uma** resposta correta. Para a marcação da alternativa escolhida na **Folha de Respostas**, pinte completamente o campo correspondente conforme a figura a seguir:



- Os rascunhos e as marcações feitas neste **Caderno de Provas** não serão considerados para efeito de avaliação.
- Interpretar as questões faz parte da avaliação; portanto, não é permitido solicitar esclarecimentos aos Fiscais.
- O preenchimento da **Folha de Respostas** é de sua inteira responsabilidade.
- A quantidade de questões objetivas e respectivas pontuações desta prova estão apresentadas a seguir:

| <i>Disciplina</i>         | <i>Número de questões</i> | <i>Pontos</i>     |
|---------------------------|---------------------------|-------------------|
| Língua Portuguesa         | 15 questões               | 30 pontos         |
| Lógica                    | 10 questões               | 20 pontos         |
| Conhecimentos específicos | 25 questões               | 50 pontos         |
| <b>PONTUAÇÃO TOTAL</b>    |                           | <b>100 pontos</b> |

ASSINATURA DO CANDIDATO:

NÚMERO DE INSCRIÇÃO:

QUESTÕES DE MÚLTIPLA ESCOLHA – LÍNGUA PORTUGUESA

As questões de 1 a 15 referem-se ao texto reproduzido abaixo.

### A superioridade do setor público na área educacional

Otaviano Helene

Um dos “argumentos” frequentemente usados para justificar as privatizações, sejam elas feitas diretamente ou por meio de parcerias com fundações e associações, compra de serviço, terceirização, subvenção ao setor privado, entre outras, é a hipótese de que o setor privado é mais eficiente que o setor público. Entretanto, essa hipótese está errada.

Vejamos o caso do ensino superior. Quanto ao aspecto apenas financeiro ou econômico, é fácil verificar a superioridade do setor público: o custo de manutenção de um estudante em um curso na USP é inferior ao custo em um mesmo curso e com a mesma qualidade oferecido pelo setor privado. Para ilustrar isso, vamos examinar o orçamento da USP.

Como o objetivo aqui é comparar os custos do ensino, as despesas com aposentadorias e pensões devem ser subtraídas do orçamento da USP, uma vez que elas não são despesas educacionais e, nas instituições privadas, elas são feitas pelo INSS ou por fundos de aposentadoria e, portanto, não estão no orçamento da instituição. Um segundo aspecto diz respeito às despesas com pesquisa, feitas pela e na Universidade, que não devem ser incluídas como despesas com ensino uma vez que elas são, nas contas nacionais, incluídas nas despesas com ciência e tecnologia; incluí-las também como despesas com educação seria fazer uma dupla contabilidade. (Essas despesas com pesquisa em instituições de ensino foram estimadas com base em recomendações internacionais padronizadas, descritas no Manual de Frascati, documento comumente utilizado no Brasil como referência para cálculo dos investimentos em ciência e tecnologia, como, por exemplo, nos Indicadores de Ciência, Tecnologia e Inovação em São Paulo em 2010, publicados pela Fapesp.)

Nas estimativas apresentadas a seguir, foram considerados os orçamentos das várias unidades, acrescidos das despesas não alocadas a unidades específicas (prefeituras dos campi, Reitoria etc.), que foram distribuídas pelas unidades na proporção do número de alunos. No caso de algumas unidades que oferecem cursos a estudantes de outras unidades em quantidade significativa, parte do orçamento foi atribuída àquelas unidades que recebem os cursos. Os orçamentos dos hospitais, dos museus, da Edusp e de alguns outros órgãos cujas atividades não são exclusivamente, ou, pelo menos, majoritariamente destinadas ao ensino, foram parcialmente distribuídos por todas as unidades na proporção das matrículas, ou, quando era o caso, apenas pelas unidades cujas atividades eram mais próximas às daqueles órgãos.

É possível analisar os custos por aluno dos vários cursos separando-os em três grupos: cursos cujas cargas horárias dos estudantes são grandes e os laboratórios bastante complexos, sendo Medicina o mais típico deles; cursos com cargas horárias intermediárias e com laboratórios relativamente complexos, como os das áreas de ciências básicas ou Engenharia; e cursos que não exigem laboratórios ou estes se resumem a sistemas de computação, como, por exemplo, Matemática ou os cursos de humanidades. As despesas por estudante foram calculadas considerando-se matrículas de graduação e de pós-graduação. Usando as informações do Anuário Estatístico da USP, podemos estimar os custos mensais de um estudante em cada um desses três grupos. A valores atualizados para 2022, eles são da ordem de R\$ 6.000, R\$ 4.000 e R\$ 2.500, respectivamente. Esses valores estão abaixo dos valores das mensalidades dos cursos das mesmas áreas e com qualidade equivalente nas instituições privadas.

Caso as despesas com pesquisa, estimadas como sendo da ordem de 25% do orçamento total da Universidade, não tivessem sido excluídas, ainda assim o custo de uma matrícula na USP estaria abaixo da praticada pelo setor privado, sempre considerando cursos equivalentes.

Vale observar que esses valores estimados têm incertezas devidas a muitos fatores. Por exemplo, vários orçamentos, como do centro esportivo ou da assistência estudantil, foram distribuídos pelas unidades na proporção da quantidade de estudantes, apesar de o uso desses recursos poder variar entre estudantes das diferentes unidades, dos cursos noturno e diurno etc. Os custos dos diferentes cursos em cada um daqueles três grupos também variam, assim como o custo em um mesmo curso em *campi* diferentes. Essas variações são, em média, da ordem de 20% ou 30%. Entretanto, como o orçamento total é fixo, caso os valores para alguns cursos tenham sido subestimados, outros, necessariamente, estarão superestimados e, portanto, não deve haver um erro para menos ou para mais em todas as estimativas.

Essas estimativas estão de acordo com outras feitas ao longo das últimas duas décadas, algumas delas publicadas no Jornal da USP. Esse fato mostra que não houve mudanças na tendência geral, quer quanto ao valor dos investimentos por aluno, quer quanto à comparação entre os setores público e privado.

**CONCURSO PÚBLICO PREFEITURA MUNICIPAL DE GUAMARÉ/RN**  
**EDITAL Nº 001/2023**

Situação similar ocorre na educação básica. Dadas as mesmas condições econômicas e sociais dos estudantes e considerando uma mesma região do País, estudantes das instituições privadas só apresentam um desempenho equivalente ao dos estudantes das escolas públicas quando seus orçamentos, por matrícula, são bem superiores aos orçamentos das escolas públicas. Essa afirmação tem como base análise dos microdados do Enem.

Como regra, embora possa haver exceções, o setor público oferece um atendimento aos estudantes melhor do que o oferecido pelo setor privado cujas instituições têm o mesmo orçamento por pessoa matriculada. Como corolário dessa constatação, com a mesma quantidade de recursos por aluno, o setor público obtém melhor desempenho que o setor privado, tanto no ensino superior como na educação básica.

Não é apenas na educação que o setor público se mostra mais eficiente e obtém melhores resultados. Na área de saúde ocorre o mesmo: nenhum sistema privado de saúde conseguiria o desempenho do SUS com um orçamento equivalente, da ordem de R\$ 150 por mês e por pessoa, aí incluídas as despesas da União, dos Estados e do Distrito Federal.

Além da questão meramente financeira, há muitos pontos positivos a favor do ensino público em comparação com o ensino privado. O setor público, por não cobrar mensalidades, não depende da capacidade da população para arcar com as despesas educacionais. Assim, ele pode oferecer o curso mais necessário em cada região, independentemente do poder aquisitivo da população local, coisa impossível no caso de instituições privadas. É comum, nas instituições públicas, o oferecimento, aos estudantes, de alimentação subsidiada, moradia e atendimento em saúde; a evasão tende a ser menor do que nas instituições privadas e o acesso aos professores, maior. As possibilidades de atividades culturais e esportivas são maiores nas instituições públicas.

Talvez haja alguns pouquíssimos casos em que seja mais favorável uma colaboração com entidades não governamentais para superar alguns problemas específicos e em alguns momentos. No entanto, como regra e na enorme maioria dos casos, a privatização da educação escolar, ainda que parcialmente, é uma péssima ideia e uma prática que deve ser repudiada. Por implicar piores desempenhos com a mesma quantidade de recursos, é muito ruim, especialmente em um país carente de ensino e de profissionais e com recursos financeiros também limitados.

Disponível em: <<https://jornal.usp.br>>. Acesso em 01 jul. 2023.[Adaptado]

**01.** No texto, há um predomínio do tipo

- A) explicativo, em que se desenvolve um movimento de refutação de uma tese anterior.
- B) explicativo, em que se desenvolve um movimento de ratificação de uma tese anterior.
- C) argumentativo, em que se desenvolve um movimento de refutação de uma tese anterior.
- D) argumentativo, em que se desenvolve um movimento de ratificação de uma tese anterior.

**02.** Ao concluir o texto, o autor

- A) é categórico ao considerar como improdutivo a parceria entre o público e o privado na educação.
- B) modaliza o discurso ao se referir à necessidade de parceria entre o público e o privado na educação.
- C) é categórico ao considerar todo e qualquer processo de privatização da educação com algo fadado ao insucesso.
- D) modaliza o discurso ao se referir ao caráter nocivo da privatização em países com sistema educacional deficitário.

**03.** Sobre a progressão do tema, é correto afirmar:

- A) no parágrafo 9 é desenvolvida ideia que se contrapõe ao que é abordado entre os parágrafos 2 e 8.
- B) o parágrafo 7 é desenvolvido por comparação e ele tão somente reforça a ideia do parágrafo anterior.
- C) do parágrafo 2 ao 8 é abordado um dos aspectos do tema; há uma mudança de foco no parágrafo 9.
- D) o parágrafo 12 sinaliza que a abordagem do tema se dá, exclusivamente, pelo viés da questão financeira.

04. Apresenta propósito comunicativo semelhante ao do texto desta prova o gênero textual

- A) editorial.
- B) notícia.
- C) artigo informativo.
- D) relatório técnico.

As questões 5 e 6 referem-se ao trecho reproduzido abaixo.

Como regra, embora possa haver exceções, o setor público oferece um atendimento aos estudantes melhor do que o oferecido pelo setor privado **cuja**s instituições têm o mesmo orçamento por pessoa matriculada. Como **corolário** dessa constatação, com a mesma quantidade de recursos por aluno, o setor público obtém melhor desempenho que o setor privado, tanto no ensino superior como na educação básica.

05. A palavra “cuja”, nesse contexto linguístico,

- A) é pronome possessivo variável, estabelece relação de posse e exerce a função de adjunto adverbial.
- B) é pronome possessivo invariável, estabelece relação de posse e exerce a função de adjunto adverbial
- C) é pronome relativo invariável, estabelece relação de posse e exerce função sintática de adjunto adnominal.
- D) é pronome relativo variável, estabelece relação de posse e exerce função sintática de adjunto adnominal.

06. O uso da palavra “corolário” remete a

- A) um fato que se opõe a outro.
- B) uma situação que exclui a outra.
- C) um fato que se sobrepõe a outro.
- D) uma situação que é decorrente de outra.

07. Leia o trecho abaixo.

Essas variações são, em média, da ordem de 20% ou 30%. **Entretanto**, **como** o orçamento total é fixo, **caso** os valores para alguns cursos tenham sido subestimados, outros, necessariamente, estarão superestimados e, **portanto**, não deve haver um erro para menos ou para mais em todas as estimativas.

Sobre as palavras “entretanto”, “como”, “caso” e “portanto”, nesse trecho, é correto afirmar:

- A) “entretanto” interliga orações e estabelece relação de contraposição; “como” interliga orações e estabelece relação de comparação; “caso” interliga orações e estabelece relação de finalidade; “portanto” interliga orações e estabelece relação de conclusão.
- B) “entretanto” interliga períodos e estabelece relação de contraposição; “como” interliga orações e estabelece relação de causa; “caso” interliga orações e estabelece relação de condição; “portanto” interliga orações e estabelece relação de conclusão.
- C) “entretanto” interliga períodos e estabelece relação de conclusão; “como” interliga orações e estabelece relação de explicação; “caso” interliga orações e estabelece relação de finalidade; “portanto” interliga orações e estabelece relação de contraposição.
- D) “entretanto” interliga períodos e estabelece relação de conclusão; “como” interliga orações e estabelece relação de conformidade; “caso” interliga orações e estabelece relação de condição; “portanto” interliga orações e estabelece relação de conclusão.

08. A palavra “que” está empregada com função de conjunção em

- A) “Vale observar que esses valores estimados têm incertezas [...]”
- B) “No caso de algumas unidades que oferecem cursos a estudantes [...]”
- C) “[...] unidades específicas (prefeituras dos campi, Reitoria etc.), que foram distribuídas [...]”
- D) “[...] algumas unidades que oferecem cursos a estudantes de outras unidades [...]”

09. Analise o período abaixo.

No caso de algumas unidades que oferecem cursos **a[1]** estudantes de outras unidades em quantidade significativa, parte do orçamento foi atribuída **àquelas[2]** unidades que recebem os cursos.

Sobre as palavras em destaque, é correto afirmar:

- A) Em 1 não ocorre crase, uma vez que a transitividade do verbo “oferecer” é somente direta e o **a** antecede um substantivo empregado em sentido individualizador; em 2, ocorre crase, uma vez que a preposição exigida pela regência do verbo funde-se com o pronome demonstrativo.
- B) Em 1 não ocorre crase, uma vez que a transitividade do verbo “oferecer” é somente indireta e o **a** antecede um substantivo empregado em sentido generalizador; em 2, ocorre crase, uma vez que a preposição exigida pela regência do verbo funde-se com o pronome indefinido.
- C) Em 1 não ocorre crase, uma vez que, apesar da regência do verbo “oferecer”, o **a** antecede um substantivo empregado em sentido generalizador; em 2, ocorre crase, uma vez que a preposição exigida pela regência do verbo funde-se com o pronome demonstrativo.
- D) Em 1 não ocorre crase, uma vez que, apesar da regência do verbo “oferecer”, o **a** antecede um substantivo empregado em sentido individualizador; em 2, ocorre crase, uma vez que a preposição exigida pela regência do verbo funde-se com o pronome indefinido.

10. Leia o trecho abaixo.

Um dos “arqumentos” frequentemente usados para justificar as privatizações [...]

As aspas foram empregadas para

- A) assinalar palavra de uso conotativo.
- B) delimitar trecho de citação textual.
- C) desqualificar uma visão corrente.
- D) sinalizar palavra de uso popular.

11. Analise o período abaixo.

Além da questão meramente financeira, há muitos pontos positivos a favor do ensino público em comparação com o ensino privado.

É correto afirmar que esse período

- A) é simples, construído em torno de um verbo irregular e na forma impessoal.
- B) é simples, construído em torno de um verbo regular e na forma impessoal.
- C) é composto por duas orações, construídas em torno de verbos irregulares e pessoais.
- D) é composto por duas orações, construídas em torno de verbos regulares e pessoais.

12. Considere o trecho abaixo.

É possível analisar os custos por aluno dos vários cursos separando-os em três grupos [...]

De acordo com as orientações normativas da língua portuguesa, o uso do pronome oblíquo em vez de um pronome do caso reto, nesse trecho,

- A) é devido à transitividade do verbo “separar”, que exige um complemento indireto.
- B) é devido à transitividade do verbo “separar”, que exige um complemento direto.
- C) é opcional, uma vez que o pronome do caso reto, nessa posição, exerceria a mesma função sintática.
- D) é opcional, uma vez que, nesse caso, os pronomes oblíquos e retos não exercem função sintática.

13. Leia o período abaixo.

Um segundo aspecto diz respeito às despesas com pesquisa, feitas pela e na Universidade, que não devem ser incluídas como despesas com ensino uma vez que elas são, nas contas nacionais, incluídas nas despesas com ciência e tecnologia; incluí-las também como despesas com educação seria fazer uma dupla contabilidade.

Nesse período, o substantivo **despesas** é substituído por

- A) um pronome relativo que exerce função sintática de objeto direto, um pronome pessoal reto e um pronome pessoal oblíquo.
- B) um pronome relativo que exerce função sintática de adjunto adverbial, um pronome pessoal oblíquo e um pronome pessoal reto.
- C) um pronome relativo que exerce função sintática de objeto indireto, um pronome pessoal oblíquo e um pronome pessoal reto.
- D) um pronome relativo que exerce função sintática de sujeito, um pronome pessoal reto e um pronome pessoal oblíquo.

As questões 14 e 15 referem-se ao trecho reproduzido abaixo.

Como regra, embora possa haver exceções, o setor público oferece um atendimento aos estudantes melhor do que o oferecido pelo setor privado [...]

14. Sobre a locução verbal presente nesse trecho, considerando-se as orientações normativas da língua portuguesa, é correto afirmar:

- A) o verbo auxiliar está no singular porque é um verbo impessoal.
- B) é opcional, nessa situação, flexionar o verbo principal ou o auxiliar no plural.
- C) o verbo auxiliar está no singular devido à impessoalidade do verbo principal.
- D) é opcional, nessa situação, flexionar o verbo principal ou o auxiliar no singular.

15. O verbo auxiliar da locução verbal presente nesse trecho está no modo

- A) subjuntivo, e isso é motivado pela presença da palavra “embora”.
- B) imperativo, e isso é motivado pela presença da palavra “embora”.
- C) imperativo, e isso é motivado pelo verbo principal empregado.
- D) subjuntivo, e isso é motivado pelo verbo principal empregado.

QUESTÕES DE MÚLTIPLA ESCOLHA – LÓGICA

16. Três amigas que trabalham em cargos diferentes na Prefeitura de Guimarães/RN participaram de uma corrida de rua. Dessa situação, sabe-se:

- I. Amanda correu mais que a enfermeira;
- II. Beatriz é fisioterapeuta;
- III. Carla não foi a mais lenta das três na corrida;
- IV. As três amigas ocupam, na prefeitura, os cargos de enfermeira, fisioterapeuta e psicóloga.

Se essas quatro afirmações são verdadeiras, deve-se concluir que

- A) Carla ocupa o cargo de psicóloga.
- B) Amanda foi mais lenta que Beatriz.
- C) Amanda foi a mais rápida entre as três.
- D) Carla foi a mais rápida das três amigas.

17. Dentre 45 servidores da prefeitura de Guimarães/RN, sabe-se que 11 moram em outros municípios, 13 mulheres moram em Guimarães/RN e 27 são homens. Diante dessas informações, deve-se concluir que

- A) 6 mulheres não moram em Guimarães/RN.
- B) 7 homens não moram em Guimarães/RN.
- C) 19 é o total de servidoras mulheres.
- D) 21 homens moram em Guimarães/RN.

18. Gerson vai fazer os concursos públicos de três cidades: Guaramé, Palheras e Unapema. Seu amigo Jaime, excelente estatístico, afirmou que a probabilidade de Gerson ser aprovado nesses concursos é de 35,0%, 55,0% e 40,0%, respectivamente. Considerando que os cálculos de Jaime estejam corretos, a probabilidade de Gerson não ser aprovado em nenhum dos concursos está entre

- A) 16,0% e 17,0%.
- B) 16,5% e 17,5%.
- C) 17,0% e 18,0%.
- D) 17,5% e 18,5%.

19. Sabe-se que existem concurseiros inteligentes e que existem concurseiros estudiosos. Considerando verdadeira a frase "Todos os inteligentes são estudiosos", é correto afirmar que

- A) quem não é inteligente é estudioso.
- B) existem inteligentes que não estudam.
- C) existem estudiosos que são inteligentes.
- D) alguns não estudiosos podem ser inteligentes.

**CONCURSO PÚBLICO PREFEITURA MUNICIPAL DE GUAMARÉ/RN**  
**EDITAL Nº 001/2023**

20. Em um concurso público, os candidatos foram desafiados a calcular os anagramas da palavra GUAMARÉ. Desconsiderando acentos e identificando apenas aqueles anagramas que começam e terminam com consoantes, acertaram a questão os candidatos que assinalaram como resposta

- A) 360.
- B) 720.
- C) 1440.
- D) 2520.

21. A sequência de letras e números, a seguir, obedece a uma determinada regra de criação.

|    |     |      |   |
|----|-----|------|---|
| 9X | 49T | 121P | ? |
|----|-----|------|---|

Sendo assim, o quarto elemento da sequência será

- A) 147K.
- B) 169M.
- C) 225L.
- D) 255J.

22. Ao realizar uma questão de lógica, Marta deparou-se com as seguintes afirmações:

- I. R e S são proposições simples;
- II. As proposições estão representadas na fórmula:

$$\neg R \wedge (\neg S \rightarrow R) \rightarrow \neg(R \wedge \neg S)$$

III. A tabela-verdade que representa a fórmula é:

| R | S | $\neg R$ | $\neg S$ | $(\neg S \rightarrow R)$ | $\neg R \wedge (\neg S \rightarrow R)$ | $(R \wedge \neg S)$ | $\neg(R \wedge \neg S)$ | $\neg R \wedge (\neg S \rightarrow R) \rightarrow \neg(R \wedge \neg S)$ |
|---|---|----------|----------|--------------------------|--|---------------------|-------------------------|--|
| V | V | ?        | F        | ?                        | F                                      | F                   | ?                       | V  |
| V | ? | F        | ?        | V                        | ?                                      | ?                   | ?                       | ?  |
| F | V | V        | F        | ?                        | V                                      | F                   | V                       | ?  |
| ? | F | ?        | V        | F                        | F                                      | ?                   | V                       | V  |

Considerando que todo V = 1 e todo F = 0, se Marta somar todos os valores na tabela-verdade representados por ?, encontrará como resultado

- A) 6.
- B) 7.
- C) 8.
- D) 9.



23. Se somarmos todos os servidores que ocupam o cargo de Auxiliar de Serviços Gerais (ASG) de três secretarias de Guimarães/RN e dividirmos em grupos de 3 ou de 5 ou de 7 pessoas, sempre restarão 4 ASGs. Com o concurso público que está em andamento no município, a prefeitura planeja que o total de ASGs, somada as três secretarias, chegue a 150. Isso ocorrerá, se e somente se, forem contratados um número de novos ASGs igual a

- A) 38.
- B) 41.
- C) 45.
- D) 52.

24. Rafa foi até o Mercadinho Guama-box e levou sua bolsa de moedas para pagar as compras. O quadro abaixo apresenta a quantidade de moedas que ela tinha dentro da bolsa.

| VALOR DA MOEDA (R\$) | QUANTIDADE DE MOEDAS |
|----------------------|----------------------|
| 0,05                 | 10                   |
| 0,10                 | 15                   |
| 0,25                 | 15                   |
| 0,50                 | 9                    |
| 1,00                 | 8                    |

O valor total da compra deu R\$ 15,30 e Rafa decidiu pagar com a menor quantidade de moedas possível. Nesse caso, a quantidade de moedas utilizada por ela para pagar a compra foi

- A) 28.
- B) 29.
- C) 30.
- D) 31.

25. Se Nita é paulista, então Neto não é potiguar. Ou Neto é potiguar, ou José é paraibano. Se Maria não é cearense, Nita é paulista. Ora, nem José é paraibano e nem Assis é carioca. Logo,

- A) Nita é paulista e Maria é cearense.
- B) Se Neto é potiguar, Nita é paulista.
- C) José é paraibano ou Nita é paulista.
- D) Maria é cearense e Neto é potiguar.

**QUESTÕES DE MÚLTIPLA ESCOLHA – CONHECIMENTOS ESPECÍFICOS**

26. O profissional de enfermagem atua com autonomia e em consonância com os preceitos éticos e legais, técnico-científico e teórico-filosófico. Segundo o código de ética desses profissionais, caracteriza-se como um dever
- A) manter sigilo sobre fato de que tenha conhecimento em razão da atividade profissional, exceto nos casos em que se tenha o consentimento escrito da pessoa envolvida ou de seu representante com idade superior a 18 anos.
  - B) prestar assistência de enfermagem em condições que ofereçam segurança, exceto em casos de suspensão das atividades profissionais, decorrentes de movimentos reivindicatórios da categoria.
  - C) recusar-se a executar prescrição de enfermagem e médica, na qual não constem assinatura e número de registro do profissional prescritor, mesmo em situação de urgência e emergência.
  - D) responsabilizar-se por falta cometida em suas atividades profissionais, independentemente de ter sido praticada individual ou em equipe, por imperícia, imprudência ou negligência, desde que tenha participação e/ou conhecimento prévio do fato.
27. A Lei N.º 7.498, de 25 de junho de 1986, dispõe sobre a regulamentação do exercício da enfermagem e dá outras providências. Nesse sentido, cabe ao enfermeiro exercer todas as atividades de enfermagem, cabendo-lhe, como integrante da equipe de saúde,
- A) a execução do parto com ou sem distócia.
  - B) a participação em projetos de construção ou reforma de unidades de internação.
  - C) a assistência de enfermagem à gestante, parturiente e puérpera, sob supervisão do médico obstetra.
  - D) a prescrição de medicamentos necessários ao tratamento do paciente, mediante avaliado em consulta de enfermagem.
28. A lei Nº 8.080, de 19 de setembro de 1990, dispõe sobre as condições para promoção, proteção e recuperação da saúde, a organização e o funcionamento dos serviços correspondentes e dá outras providências. Entre os princípios e diretrizes descritos nessa lei, está
- A) centralização político-administrativa, com direção única em cada esfera de governo.
  - B) capacidade de resolução dos serviços nos níveis de assistência secundária e terciária.
  - C) integração, em nível executivo, das ações de saúde, meio ambiente e saneamento básico.
  - D) identificação e divulgação dos fatores condicionantes e determinantes da saúde.
29. A Lista Nacional de Notificação Compulsória de Doenças, Agravos e Eventos de Saúde Pública é um instrumento utilizado no Brasil para orientar profissionais de saúde e gestores no processo de notificações obrigatórias. Com relação à periodicidade das notificações, tem-se, como doenças e/ou agravos de notificação semanal, apenas,
- A) tétano, leptospirose e síndrome gripal suspeita de COVID-19.
  - B) acidente por animal peçonhento, febre de chikungunya e hanseníase.
  - C) acidente de trabalho com exposição a material biológico, doença aguda pelo vírus Zika e leptospirose.
  - D) toxoplasmose gestacional e congênita, tuberculose e acidente de trabalho com exposição a material biológico.

- 30.** A Política Nacional de Vigilância em Saúde (PNVS) é um documento norteador do planejamento das ações de vigilância em saúde nas três esferas de gestão do SUS. São responsabilidades dos Municípios, e compete às Secretarias de Saúde, gerir a vigilância em saúde no âmbito municipal, bem como
- A) conduzir as negociações nas instâncias do SUS, visando inserir ações, metas e indicadores de vigilância em saúde no Plano Nacional de Saúde e na Programação Anual de Saúde, a partir de planejamento estratégico em consonância com essa política.
  - B) participar, em conjunto com o Estado e com a União, da definição dos mecanismos e dos fluxos de referência, contrarreferência e de apoio matricial, além de outras medidas, para assegurar o desenvolvimento de ações de promoção, vigilância e assistência.
  - C) desenvolver estratégias visando ao fortalecimento da participação da comunidade, dos trabalhadores e do controle social, incluindo a criação, o apoio e o fortalecimento de comissões de vigilância em saúde nos Conselhos Estaduais de Saúde.
  - D) coordenar as ações de vigilância em saúde, nas emergências em saúde pública de importância nacional e internacional, em consonância com o Regulamento Sanitário Internacional, além de cooperar com Estados, Distrito Federal e Municípios em situação de emergências em saúde pública, quando pertinente.
- 31.** A Política Nacional de Imunização (PNI) compõe um conjunto de diretrizes, metas e estratégias elaboradas pelo Ministério da Saúde para organizar e orientar as ações de vacinação em todo o país. Além disso, estabelece o Calendário Nacional de Vacinação, que define quais vacinas são oferecidas à população em diferentes faixas etárias. Sobre isso, é correto afirmar:
- A) Aos 12 meses de vida, orienta-se o reforço das vacinas meningocócica C (conjugada) e rotavírus.
  - B) Recomenda-se receber a primeira dose da vacina febre amarela (atenuada) aos 9 meses de vida.
  - C) A vacina HPV Papilomavírus humano 6, 11, 16 e 18 (HPV4 - recombinante) é recomendada para adolescentes entre 9 e 16 anos.
  - D) Gestantes a partir de 25 semanas e puérperas até 45 dias devem receber uma dose da vacina difteria, tétano, pertussis (dTpa - acelular).
- 32.** As Infecções Sexualmente Transmissíveis (IST) são transmitidas, principalmente, por meio do contato sexual sem o uso de camisinha masculina ou feminina, com uma pessoa que esteja infectada. A transmissão de uma IST pode acontecer, ainda, da mãe para a criança durante a gestação, parto ou amamentação. De maneira menos comum, podem ser transmitidas por meio não sexual, pelo contato de mucosas ou pele não íntegra com secreções corporais contaminadas. Sobre essa temática, é correto afirmar:
- A) As ISTs podem se manifestar por meio de feridas, corrimentos e verrugas anogenitais, entre outros possíveis sintomas, como dor pélvica, ardência ao urinar, lesões de pele e aumento de ínguas.
  - B) A prevenção abrange, exclusivamente, uso da camisinha masculina, testagem para HIV, hepatites virais B e C, imunização para HPV e a prevenção da transmissão vertical de HIV.
  - C) As Infecções Sexualmente Transmissíveis (IST) caracterizam-se por infecções causadas, exclusivamente, por vírus ou bactérias. Ocorrem com alta frequência na população e têm múltiplas apresentações clínicas.
  - D) Os testes rápidos são testes nos quais a execução, a leitura e a interpretação do resultado ocorrem em, no máximo, 30 minutos, com a necessidade de estrutura laboratorial para confirmação. Podem ser realizados com amostras de sangue total obtidas por punção digital ou punção venosa, exclusivamente.

33. M.J.D, 50 anos, sexo feminino, procura a Unidade de Pronto Atendimento (UPA) queixando-se de sudorese, tontura e dor de cabeça. Nega comorbidades. Ao aferir os sinais vitais, o enfermeiro encontra os seguintes dados: Pressão Arterial 170x100mmHg; Frequência Respiratória: 20mrpm; Frequência cardíaca: 95bpm e Glicemia: 120 mg/dL. Levando em consideração os valores encontrados, a paciente se classificaria como portadora de hipertensão
- A) leve (Estágio 1) e pré-diabetes.
  - B) moderada (Estágio 2) e pré-diabetes.
  - C) grave (Estágio 3) e diabetes tipo 2.
  - D) sistólica isolada e diabetes tipo 2.
34. A Sondagem nasoenteral refere-se à passagem de uma sonda flexível através da cavidade nasal, do esôfago, do estômago e do intestino delgado. Esse procedimento fornece via segura e menos traumática para administração de dietas, hidratação e medicação. Com base nisso, é correto afirmar que
- A) não existem complicações descritas na literatura acerca da realização desse procedimento, uma vez que o material da sonda é flexível e este é um procedimento realizado privativamente pelo enfermeiro.
  - B) se deve encaminhar o paciente para exame radiológico visando à confirmação da localização da sonda e, somente depois, deve-se retirar o fio guia. A instalação de dietas sem a confirmação prévia é liberada apenas em casos de glicemia inferior a 50 mg/dL.
  - C) a decisão da passagem de sonda, bem como do calibre a ser utilizado, deve ser uma conduta médica, a qual o enfermeiro deve seguir baseando-se na prescrição.
  - D) cabe ao enfermeiro garantir que a troca das sondas e do equipo seja realizada em consonância com o pré-estabelecido pela Comissão de Controle de Infecção Hospitalar (CCIH) da instituição.
35. A lesão por pressão e a sua prevenção são consideradas metas de segurança do paciente e responsabilidade da equipe multidisciplinar em todos os níveis de atenção do sistema de saúde. Observa-se que a maioria das lesões por pressão é evitável e ocorre em pacientes em risco no início do processo de hospitalização ou de admissão em instituições de longa permanência. A lesão por pressão estágio 3, caracteriza-se por
- A) pele íntegra com área localizada de eritema que não embranquece e que pode parecer diferente em pele de cor escura.
  - B) perda da pele em sua espessura total e perda tissular com exposição ou palpação direta da fáscia, músculo, tendão, ligamento, cartilagem ou osso.
  - C) perda da pele em sua espessura total na qual a gordura é visível e, frequentemente, o tecido de granulação e a epibole (lesão com bordas enroladas) estão presentes.
  - D) perda da pele em sua espessura parcial com exposição da derme. O leito da ferida é viável, de coloração rosa ou vermelha, úmido e pode, também, apresentar-se como uma bolha intacta (preenchida com exsudato seroso) ou rompida.
36. As Metas Internacionais de Segurança do Paciente são um conjunto de ações desenvolvidas pela Organização Mundial da Saúde (OMS) com o objetivo de melhorar a segurança do paciente em contextos de assistência à saúde em todo o mundo. Sobre as 6 metas de segurança do paciente, é correto afirmar:
- A) A meta 3 visa melhorar a segurança na administração de medicamentos para garantir que essa ação seja realizada de forma segura.
  - B) A meta 2 é a identificação correta do paciente, que tem por objetivo garantir que ele seja corretamente identificado antes de qualquer procedimento ou administração de tratamento.
  - C) A meta 5 visa assegurar a cirurgia correta, no paciente correto, para evitar cirurgias equivocadas.
  - D) A meta 4 tem por objetivo reduzir o risco de danos relacionados a quedas e a lesões por pressão; por isso é papel da assistência implementar barreiras de segurança para preveni-las.

37. O tratamento das feridas cutâneas é dinâmico e depende, a cada momento, da evolução das fases de cicatrização. O curativo é o tratamento clínico mais frequentemente utilizado para o tratamento de feridas, com a finalidade de promover a rápida cicatrização e prevenir contaminação e infecção. Sobre a finalidade das coberturas é correto afirmar:
- A) A colagenase é contraindicada para tecidos desvitalizados.
  - B) O creme de sulfadiazina de prata é utilizado para o tratamento de queimaduras.
  - C) A placa de hidrocoloide é indicada para feridas abertas com tecido vitalizado ou desvitalizado.
  - D) A hidrofibra com prata (AG) é contraindicada para feridas com exsudato moderado a alto e para feridas cavitárias e altamente colonizadas ou infectadas.
38. As Diretrizes de RCP (Reanimação Cardiopulmonar) são recomendações estabelecidas por organizações de saúde, como a *American Heart Association (AHA)* e o *International Liaison Committee on Resuscitation (ILCOR)*, com o objetivo de padronizar as práticas de ressuscitação para melhorar a sobrevivência em situações de parada cardíaca. Em relação à reanimação cardiopulmonar, é correto afirmar:
- A) Orienta-se a desfibrilação precoce em casos de fibrilação ventricular ou assistolia.
  - B) Em caso de ritmo não chocável, pode-se administrar 1mg de epinefrina a cada 3 a 5 minutos.
  - C) Deve-se alternar os responsáveis pelas compressões a cada 3 minutos ou antes, se houver cansaço.
  - D) Se via aérea avançada, administrar 1 ventilação a cada 8 segundos, com compressões torácicas contínuas.
39. A Parada Cardiorrespiratória (PCR) é uma emergência médica que requer ação imediata para maximizar as chances de sobrevivência do paciente. Compreender as causas da PCR é essencial para direcionar o tratamento adequado. Um sistema comumente utilizado para identificar as possíveis causas da PCR é o sistema dos 5Hs e 5Ts. As quatro principais causas de PCR são
- A) hipovolemia, hipertermia, trombose pulmonar e toxinas.
  - B) hipervolemia, tensão no tórax por pneumotórax, hipercalemia e tamponamento cardíaco.
  - C) hipóxia, hipotermia, toxinas e trombose coronária.
  - D) tamponamento cardíaco, hipocalemia, trombose pulmonar e hipervolemia.
40. A intoxicação é o resultado da exposição a agentes tóxicos, podendo gerar sinais e sintomas variados que se apresentam após o contato com as substâncias tóxicas como remédios em doses excessivas, metais como chumbo e mercúrio, inseticidas, raticidas e os agrotóxicos em geral. Sobre isso, é correto afirmar:
- A) Existem dificuldades em diagnosticar e estabelecer a associação causa/efeito das intoxicações, exceto quando há exposição de longo prazo a múltiplas substâncias químicas.
  - B) A sintomatologia das intoxicações exógenas pode ser inespecífica, uma vez que estas podem ser causadas por diferentes agentes tóxicos. Reforça-se, portanto, a importância de uma anamnese bem estruturada, a fim de se identificar a intoxicação.
  - C) A intoxicação crônica caracteriza-se por ser decorrente de uma única exposição ao agente tóxico ou mesmo de sucessivas exposições, desde que tenham ocorrido em um prazo médio de 24 horas, podendo causar efeitos imediatos sobre a saúde.
  - D) Os casos de intoxicações exógenas envolvendo tentativas de suicídio devem ser notificados na Ficha de Investigação de Intoxicações Exógenas e na Ficha de Notificação Individual de Violência Interpessoal/Autoprovocada, no prazo de até 1 semana.

41. Utilizado na abordagem ao politraumatizado, o protocolo XABCDE do trauma padroniza o atendimento inicial ao paciente e foi pensado para identificar lesões potencialmente fatais ao indivíduo. O protocolo é aplicável a todas as vítimas com quadro crítico, independentemente da idade. Está correta a descrição do significado da letra rotuladora desse protocolo em
- A) **(A) – Boa Ventilação e Respiração:** análise da respiração, para verificar se está adequada, e atenção para frequência respiratória, inspeção dos movimentos torácicos, cianose, desvio de traqueia e observação da musculatura acessória.
  - B) **(E) – Exsanguinação:** contenção de hemorragia externa grave.
  - C) **(X) – Exposição Total do Paciente:** análise da extensão das lesões e o controle do ambiente com prevenção da hipotermia. O socorrista deve analisar, entre outros pontos, sinais de trauma, sangramento e manchas na pele.
  - D) **(D) – Disfunção Neurológica:** análises do nível de consciência, tamanho e reatividade das pupilas, da presença de hérnia cerebral e dos sinais de lateralização, bem como do nível de lesão medular.
42. A Norma Reguladora (NR-32) tem por finalidade estabelecer as diretrizes básicas para a implementação de medidas de proteção à segurança e à saúde dos trabalhadores dos serviços de saúde, bem como, daqueles que exercem atividades de promoção e assistência à saúde em geral. Sobre diretrizes dessa norma, é correto afirmar:
- A) Deve ser emitida a Comunicação de Acidente de Trabalho – CAT apenas nos casos envolvendo riscos biológicos com afastamento do trabalhador.
  - B) Os trabalhadores devem deixar o local de trabalho com os equipamentos de proteção individual e as vestimentas utilizadas em suas atividades laborais, uma vez que são de uso individual.
  - C) Nos locais onde se utilizam e armazenam produtos inflamáveis, o sistema de prevenção de incêndio deve orientar medidas focadas na rota de fuga dos trabalhadores.
  - D) Os trabalhadores com feridas ou lesões nos membros superiores só podem iniciar suas atividades após avaliação médica obrigatória com emissão de documento de liberação para o trabalho.
43. As falhas no processo de utilização de medicamentos são consideradas importantes fatores contribuintes para a redução da segurança do paciente. Em relação ao protocolo de segurança na prescrição, uso e administração de medicamentos é correto afirmar:
- A) A identificação do paciente, na prescrição realizada em ambulatório, deve conter, no mínimo, as seguintes informações: nome abreviado do paciente, data de nascimento e nome da mãe.
  - B) As prescrições verbais devem ser restritas às situações de urgência/emergência ou de ausência de carimbo do prescritor e devem ser imediatamente escritas no formulário da prescrição após a administração do medicamento.
  - C) Para os pacientes que são admitidos nas unidades de saúde, sem possibilidade de identificação (emergências e situações de catástrofes), devem-se adotar códigos numéricos por paciente.
  - D) Para medicamentos de uso endovenoso, intramuscular, subcutâneo e em neuroeixo e plexos nervosos, a prescrição deverá conter informações sobre diluente (tipo e volume) e velocidade e tempo de infusão (para endovenosos).
44. A gasometria arterial é frequentemente realizada em situações clínicas críticas, como em pacientes com insuficiência respiratória, choque, distúrbios metabólicos ou durante procedimentos cirúrgicos. Os resultados ajudam os profissionais de saúde a avaliarem a função respiratória e identificarem distúrbios ácido-base. Sobre a coleta da gasometria, é correto afirmar:
- A) O teste de Allen não é indicado para pacientes não colaborativos ou inconscientes.
  - B) O teste de Allen é utilizado para a verificação da circulação colateral da mão por meio da análise de perfusão das artérias radial e braquial.
  - C) O teste de Allen é subjetivo, qualitativo e depende da análise do observador. Para aumentar a sua confiabilidade, poderá ser utilizada a oximetria de pulso, simultaneamente.
  - D) Para a técnica de coleta, deve-se segurar a seringa com agulha (25x7.0) com o bisel para cima, inclinado num ângulo de 30° a 45° para artérias profundas e 90° para as periféricas.

45. O Código de Ética da Enfermagem é uma ferramenta essencial para orientar o exercício ético e responsável da profissão, garantindo a segurança e o bem-estar dos pacientes. É regido pela Resolução do Conselho Federal de Enfermagem (COFEN) N.º 564/2017. É uma proibição descrita nesse documento:
- A) Executar ou participar da assistência à saúde sem o consentimento da pessoa ou de seu representante legal, mesmo em iminente risco de morte.
  - B) Prescrever medicamentos e praticar ato cirúrgico, exceto nos casos previstos na legislação vigente e em situação de emergência.
  - C) Prestar serviços que, por sua natureza, competem a outro profissional, mesmo em caso de emergência.
  - D) Provocar aborto ou cooperar em prática destinada a interromper a gestação, exceto nos casos previstos em lei, nos quais o profissional deverá auxiliar a paciente independentemente da sua aprovação.
46. O Ministério da Saúde publicou a Portaria nº 1.600, reformulando a Política Nacional de Atenção às Urgências, de 2003, e instituindo a Rede de Atenção às Urgências e Emergências no SUS. Sobre isso, é correto afirmar:
- A) As ações de promoção da saúde são consideradas estratégicas pelo Ministério da Saúde, exclusivamente para o tratamento de doenças e a melhoria da qualidade de vida dos brasileiros.
  - B) Entre as causas de morte e hospitalização por doenças cardiovasculares (DCV) destacam-se as síndromes coronarianas agudas (SCA), incluindo o infarto agudo do miocárdio (IAM) e a angina instável (AI).
  - C) As unidades de pronto atendimento 24h são estruturas de alta complexidade, devendo funcionar 24h por dia, todos os dias da semana, e compor uma rede organizada de atenção às urgências e emergências.
  - D) Para portas de entrada hospitalares de urgência/emergência não se faz necessário o estabelecimento e a adoção de protocolos de classificação de risco, uma vez que o atendimento necessita de brevidade.
47. A hanseníase é uma doença infecciosa, contagiosa, de evolução crônica, causada pela bactéria *Mycobacterium leprae*. O *M. leprae* afeta, primariamente, os nervos periféricos e a pele, podendo acometer, também, a mucosa do trato respiratório superior, os olhos, os linfonodos, os testículos e os órgãos internos. Sobre essa doença, é correto afirmar:
- A) A Hanseníase paucibacilar (PB) caracteriza-se pela presença de mais de cinco lesões cutâneas e baciloscopia obrigatoriamente negativa.
  - B) A hanseníase é uma doença peculiar em virtude de sua alta infectividade, considerando-se que cerca de 90% dos indivíduos infectados pelo *M. leprae* desenvolvem a doença.
  - C) O diagnóstico da hanseníase é eminentemente clínico, e a maioria dos casos pode ser confirmada no nível da Atenção Primária à Saúde.
  - D) Caracteriza-se como Hanseníase indeterminada o estágio final da doença, com multiplicação bacilar limitada e lesão cutânea única.
48. O Acidente Vascular Cerebral Isquêmico, AVC isquêmico ou simplesmente AVCI, é o tipo mais comum de derrame cerebral. O tratamento trombolítico intravenoso é uma opção para esses casos; entretanto, deve-se ter alguns cuidados, como
- A) controle rigoroso da glicemia, pressão arterial e temperatura.
  - B) administração de anticoagulantes ou antiagregantes nas primeiras 24 horas após o tratamento com alteplase IV.
  - C) início do tratamento em até 8 horas da manifestação dos primeiros sintomas até a infusão do medicamento.
  - D) resultado de tomografia computadorizada ou ressonância magnética sem sinais de hemorragia intracraniana.

**49.** A disglycemia é a alteração metabólica mais comum na gestação. Estima-se que aproximadamente 16% dos nascidos vivos são gerados por mulheres que tiveram alguma forma de hiperglicemia durante a gravidez. Entre as orientações descritas na Diretriz da Sociedade Brasileira de Diabetes, destaca-se:

- A) O diagnóstico de Diabetes Gestacional (DMG) deve ser considerado nas gestantes com glicemia plasmática em jejum de 92 a 125 mg/dL, em qualquer momento da gestação.
- B) Apenas para as gestantes com presença de fatores de risco é recomendado que a investigação diagnóstica do DMG seja feita entre a 24ª e 28ª semana de gestação.
- C) Em mulheres com disglycemia na gestação é recomendada a implementação da terapêutica para controle glicêmico a partir da 28ª semana de gestação.
- D) Na consulta pré-natal de gestantes, sem conhecimento do diagnóstico prévio de DMG ou de antecedentes familiares, não se faz necessário solicitar uma glicemia plasmática de jejum, sendo recomendado a partir da terceira consulta.

**50.** A Resolução COFEN N.º 358/2009 dispõe sobre a Sistematização da Assistência de Enfermagem e a implementação do Processo de Enfermagem em ambientes, públicos ou privados. O Processo de Enfermagem organiza-se em cinco etapas inter-relacionadas, interdependentes e recorrentes. Essas etapas são:

- A) coleta de dados de enfermagem, diagnóstico médico, prescrição médica, planejamento de enfermagem e avaliação multiprofissional.
- B) coleta de dados de enfermagem, prescrição de enfermagem, implementação, planejamento e avaliação.
- C) histórico de enfermagem, diagnóstico de enfermagem, prescrição de enfermagem, implementação e avaliação de enfermagem.
- D) histórico de enfermagem, diagnóstico de enfermagem, planejamento de enfermagem, implementação e avaliação de enfermagem.