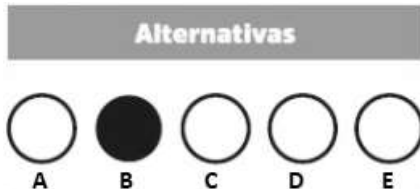


AGENTE DE LIMPEZA E COPA

INSTRUÇÕES AO CANDIDATO

- **Durante a realização da prova não será permitido ao candidato, sob pena de exclusão do Concurso Público:**
 - a) Qualquer espécie de consulta bibliográfica, utilização de livros, manuais ou anotações;
 - b) Comunicação entre candidatos;**
 - c) Uso de máquina calculadora;
 - d) Uso de relógio de qualquer tipo;
 - e) Agendas eletrônicas, telefones celulares, smartphones, MP3, notebook, palmtop, tablet, BIP, walkman, gravador ou qualquer outro receptor ou transmissor;
 - f) Uso de óculos escuros, bonés, protetores auriculares e outros acessórios similares;
 - g) Perturbar de qualquer modo a execução dos trabalhos;

- Todas as respostas do Caderno de Prova deverão ser transportadas para o Cartão Resposta;
- Não serão computadas as questões não assinaladas ou que contenham mais de uma resposta, ementa ou rasura;
- O gabarito da letra escolhida deve ser pintado de forma a completar todo o círculo. Exemplo:



- Para a realização da Prova Escrita, o candidato deverá utilizar caneta esferográfica de tubo transparente nas cores azul ou preta;
- Após a realização da prova, o candidato deverá afastar-se do local;
- Ao terminar a prova, o candidato entregará ao fiscal o Caderno de Prova e o Cartão Resposta devidamente **preenchido e assinado**;
- Os 03 últimos candidatos permanecerão até o último concluir, os quais assinarão a ata de encerramento, juntamente com os fiscais, efetuarão a conferência dos Cartões-Resposta, cujas irregularidades serão apontadas na referida ata, e assinarão o lacre dos envelopes em que forem guardados os Cartões-Resposta;
- A Prova escrita terá início às 08h30min com término às 12h00min. A duração mínima para realização da prova é de 01 (uma) hora, com tempo máximo de 03h30min (três horas e trinta minutos). A Prova será composta por questões de múltipla escolha, sendo cada questão composta de 05 alternativas (a, b, c, d, e), possuindo somente uma alternativa correta;

- O Caderno de Provas será composto:

CONTEÚDO	Nº DE QUESTÕES
Língua Portuguesa	03 (três)
Raciocínio Lógico	03 (três)
Conhecimentos Gerais	04 (quatro)
Conhecimentos Específicos	20 (vinte)
Total de Questões	30 (trinta)

- Verifique se o Caderno de Provas está completo, sem falhas de impressão e se a quantidade de questões está correta;
- Você deverá transcrever as respostas das questões para o Cartão-Resposta, que será o **único documento válido para a correção das provas.**
- **O preenchimento do Cartão Resposta é de inteira responsabilidade do candidato e não será substituído em caso de erro do candidato.**

BOA PROVA!

Língua Portuguesa

O texto seguinte servirá de base para responder à questão 1.

Nosso corpo reage à sensação de insegurança

Segundo pesquisadores, a exposição crônica a um fator de estresse coloca o corpo em um estado permanente que os especialistas apelidaram de "luta ou fuga".

Nossos sistemas fisiológicos sabem lidar bem com estressores agudos, mas não tanto com aqueles que são crônicos. Quando permanentemente ativados, levam-nos a quadros de adoecimento.

Esse estado prejudica o sistema imunológico e causa diferentes problemas gástricos e digestivos, como gastrite, úlceras e síndrome do intestino irritável.

<https://www.bbc.com/portuguese/articles/c3gy24y5kz2o>. Adaptado.

Questão 01

A percepção sobre a violência é cada vez mais um tema recorrente entre os meios de comunicação.

Com base no texto, assinale a alternativa correta.

- (A) O corpo humano é igualmente capaz de lidar com estressores agudos e crônicos, sem que isso afete negativamente o sistema imunológico e os órgãos gastrointestinais.
- (B) Os sistemas fisiológicos lidam de maneira eficaz com estressores agudos, mas enfrentam dificuldades quando expostos a fatores de estresse crônicos, levando a quadros de adoecimento.
- (C) Estressores agudos e crônicos têm o mesmo impacto na saúde, não afetando o sistema imunológico nem causando problemas gástricos e digestivos.
- (D) A ativação permanente dos estressores crônicos não tem relação com quadros de adoecimento, e o corpo mantém sua capacidade de resposta imunológica e funcionalidade gastrointestinal intactas.
- (E) A exposição crônica a fatores de estresse fortalece o sistema imunológico e contribui para a saúde gastrointestinal, prevenindo condições como gastrite, úlceras e síndrome do intestino irritável.

Questão 02

Nossos sistemas fisiológicos sabem lidar bem com estressores agudos, mas não tanto com aqueles que são crônicos.

Assinale a opção correta quanto às classes de palavras.

- (A) mas - advérbio
- (B) bem - adjetivo
- (C) crônicos - substantivo
- (D) com - conjunção
- (E) nossos – pronome possessivo

Questão 03

Um fator de estresse coloca o corpo em um estado permanente que os especialistas 'apelidaram' de luta ou fuga.

O verbo destacado encontra-se conjugado no

- (A) imperfeito do subjuntivo
- (B) infinitivo pessoal
- (C) pretérito perfeito do indicativo
- (D) infinitivo impessoal
- (E) pretérito imperfeito do indicativo

Raciocínio Lógico

Questão 04

Ana Lua está colecionando moedas de diferentes valores para uma exposição. Se você tem 3 moedas de R\$ 0,50, 4 moedas de R\$ 0,25 e 5 moedas de R\$ 0,10, qual seria o valor total em reais?

- (A) R\$ 5,00.
- (B) R\$ 3,50.
- (C) R\$ 2,00.
- (D) R\$ 5,75.
- (E) R\$ 4,25.

Questão 05

Um carro consumiu em média 1 litro de gasolina por cada 12,2 quilometro percorrido, andando um total de 610 km, a velocidade de 120 Km/h. Se o valor pago pelo litro da gasolina de R\$ 6,00, qual o valor pago de gasolina por esse motorista para os 610 Km percorrido.

- (A) R\$ 300,00.
- (B) R\$ 200,00.
- (C) R\$ 400,00.
- (D) R\$ 500,00.
- (E) R\$ 600,00.

Questão 06

Em uma escola, os alunos são organizados em grupos para participar de uma competição. O primeiro grupo precisa realizar uma tarefa a cada 9 dias, enquanto o segundo grupo realiza a mesma tarefa a cada 12 dias. Se ambos os grupos começaram a realizar a tarefa no mesmo dia, daqui a quantos dias eles realizarão a tarefa no mesmo dia novamente?

- (A) 54 dias.
- (B) 45 dias.
- (C) 27 dias.
- (D) 18 dias.
- (E) 36 dias.

Conhecimentos Gerais

Questão 07

Durante o processo de colonização de Santa Catarina, uma série de ciclos econômicos contribuiu para moldar a sociedade e a economia da região. Dentre esses ciclos, destaca-se o ciclo da erva-mate, que teve impactos significativos na ocupação territorial e nas relações sociais. Assinale a alternativa correta sobre o ciclo da erva-mate durante a colonização de Santa Catarina:

- (A) O ciclo da erva-mate em Santa Catarina foi caracterizado pelo estabelecimento de fazendas e vilas ao longo do litoral, com os colonizadores portugueses liderando a produção e o comércio da erva.
- (B) A presença dos jesuítas foi fundamental para o sucesso do ciclo da erva-mate, uma vez que eles desempenharam um papel central na organização da produção e na introdução de técnicas avançadas de cultivo.
- (C) O ciclo da erva-mate em Santa Catarina ocorreu predominantemente no século XVIII e teve como principal objetivo o estabelecimento de lavouras de cana-de-açúcar, visando a produção de açúcar para exportação.
- (D) A erva-mate foi um produto de exportação fundamental durante o ciclo, impulsionando o comércio e a ocupação territorial, especialmente nas áreas serranas de Santa Catarina.
- (E) Durante o ciclo da erva-mate, a mão de obra escrava desempenhou um papel central, sendo trazida em grande quantidade para trabalhar nas plantações e nos engenhos de beneficiamento da erva.

Questão 08

A geografia física e humana de Alto Bela Vista é marcada por características singulares que influenciam a vida cotidiana da população. Uma das particularidades do espaço geográfico é a presença de formas de relevo específicas. Assinale a alternativa correta sobre o espaço geográfico de Alto Bela Vista:

- (A) A influência do clima subtropical úmido em Alto Bela Vista tem sido determinante para a prática da agricultura, especialmente para o cultivo de produtos tropicais, o que contribuiu para a diversificação da economia local.
- (B) A localização geográfica de Alto Bela Vista, próxima a importantes rios navegáveis, facilitou a integração com outras regiões do estado. Isso tornou Alto Bela Vista um centro estratégico para o comércio fluvial ao longo dos séculos.
- (C) A geomorfologia de Alto Bela Vista é caracterizada por uma extensa planície aluvial, resultado da sedimentação de rios que cortam o município, o que proporciona condições favoráveis para a prática da agricultura de subsistência.

- (D) O município de Alto Bela Vista está situado em uma região de planícies e terras baixas, o que proporciona condições ideais para a expansão de atividades agrícolas intensivas e para a formação de grandes latifúndios.
- (E) A topografia acidentada e montanhosa de Alto Bela Vista é característica pela presença de serras e planaltos, o que influencia diretamente a ocupação do território e as atividades econômicas centradas na agropecuária.

Questão 09

Durante o processo de colonização de Alto Bela Vista, diversos grupos étnicos contribuíram para a composição da população e para o desenvolvimento econômico da região. Contudo, um episódio específico marcou a chegada de uma comunidade de imigrantes. Assinale a alternativa correta sobre a colonização de Alto Bela Vista:

- (A) Diferentemente de outras regiões de Santa Catarina, Alto Bela Vista não foi palco de processos migratórios intensos durante a colonização, mantendo-se predominantemente habitada por comunidades indígenas até o século XX.
- (B) A chegada de imigrantes poloneses foi determinante para a colonização de Alto Bela Vista, sendo que essa comunidade introduziu a produção de cereais e a criação de gado, consolidando a agricultura como pilar econômico do município.
- (C) A colonização de Alto Bela Vista foi fortemente influenciada por colonos alemães, que estabeleceram práticas agrícolas avançadas, como a policultura e a criação de cooperativas, impulsionando a economia local.
- (D) A colonização de Alto Bela Vista teve início no final do século XIX, com a chegada de imigrantes italianos cuja principal atividade econômica era a vitivinicultura e que contribuíram significativamente para o desenvolvimento da região.
- (E) A colonização de Alto Bela Vista, ocorrida no século XVIII, foi majoritariamente conduzida por bandeirantes paulistas, que buscavam ouro na região e contribuíram para a formação de vilas e núcleos urbanos.

Questão 10

Santa Catarina é marcada por diferentes formas de relevo, com destaque para a presença de serras, planaltos e planícies. Uma característica marcante é a Serra do Mar, que exerce influência significativa no clima e na distribuição das chuvas. Assinale a alternativa correta sobre a Serra do Mar em Santa Catarina:

- (A) A Serra do Mar, apesar de sua importância geográfica, não apresenta variações significativas de altitude em Santa Catarina, sendo mais relevante no contexto catarinense pela sua beleza cênica do que pelos aspectos climáticos.

- (B) A Serra do Mar, situada no leste de Santa Catarina, é uma formação recente, predominantemente composta por rochas sedimentares que se formaram durante o período Cenozoico.
- (C) Esta formação serrana em Santa Catarina é importante para o estado, contribuindo para a formação de bacias hidrográficas distintas nos lados leste e oeste, e influenciando diretamente a distribuição dos rios no estado.
- (D) Apesar de ser conhecida como Serra do Mar, essa formação não possui relevância significativa nos aspectos climáticos do estado, sendo sua principal característica a presença de vales profundos e estreitos.
- (E) A Serra do Mar em Santa Catarina possui uma influência limitada no regime de chuvas, pois as correntes de ar úmido do oceano não conseguem ultrapassar as elevações, o que resulta em áreas de baixa pluviosidade no lado oeste.

Conhecimentos Específicos

Questão 11

Os símbolos de secagem para roupas orientam sobre a abordagem adequada para secar cada peça. Isso é especialmente relevante, pois alguns tecidos têm propensão a encolher quando expostos a altas temperaturas, enquanto outros podem sofrer danos estruturais se forem colocados em varais com pregadores. Nesse contexto, assinale a alternativa que corresponde o símbolo indicativo de que a roupa não deve ser colocada em secadoras.

(A)



Fonte: Google Imagens

(B)



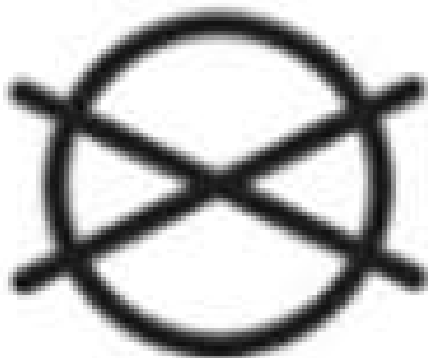
Fonte: Google Imagens

(C)



Fonte: Google Imagens

(D)



(E)



Fonte: Google Imagens

Questão 12

A reciclagem consiste no processo de transformar o lixo descartado em um produto semelhante ao inicial ou em outro item que pode ser reutilizado. A reciclagem do lixo proporciona vários benefícios ao meio ambiente, tais como:

- I. Melhora a limpeza da cidade.
- II. Reduz a poluição do solo, da água e do ar.
- III. Reduz o acúmulo de lixo, insetos e roedores.

É CORRETO o que se afirma em:

- (A) III, apenas.
- (B) I e III, apenas.
- (C) I, II e III.
- (D) I e II, apenas.
- (E) II e III, apenas.

Questão 13

Os detergentes são agentes de limpeza química dedicados à higienização de superfícies e utensílios. Trata-se de um produto amplamente utilizado em ambientes comerciais e residenciais. No que se refere aos detergentes, analise as afirmativas abaixo.

I. Os detergentes reduzem a tensão da superfície da água, permitindo que ela penetre mais facilmente nas superfícies e na sujeira.

II. Quanto mais espuma, maior é o poder de limpeza dos detergentes.

III. Os detergentes podem ser utilizados para limpeza de utensílios de cozinha.

É CORRETO o que se afirma em:

- (A) III, apenas.
- (B) I, II e III.
- (C) I e II, apenas.
- (D) II e III, apenas.
- (E) I e III, apenas.

Questão 14

Dentre as opções citadas abaixo, assinale a alternativa que se refere ao equipamento empregado na limpeza, cuja finalidade é garantir uma mistura controlada e precisa entre o produto concentrado de limpeza e a água.

- (A) Agitador.
- (B) Controlador.
- (C) Misturador.
- (D) Concentrador.
- (E) Diluidor.

Questão 15

No que diz respeito aos tipos de Extintores de Incêndio, registre V para verdadeiro, e F, para falso as afirmativas abaixo.

() Os extintores de água pressurizada são utilizados em incêndios Classe C, ou seja, em materiais sólidos como madeira, tecidos, papel, borracha e plástico. Esses extintores agem por resfriamento.

() Os extintores de gás carbônico agem por abafamento, extinguindo o oxigênio do local, impossibilitando assim, que a reação do fogo ocorra. São indicados para incêndios classe B. Não devem ser utilizados em equipamentos elétricos.

() Os extintores de pó químico são utilizados para as Classes de incêndio A, ou seja, líquidos ou gases inflamáveis, combustíveis, graxas e plásticos. Esses extintores agem por meio de reações químicas do fosfato de mono amônia.

Assinale a alternativa com a sequência CORRETA.

- (A) V, V, V.
- (B) F, V, F.
- (C) V, V, F.
- (D) F, F, F.
- (E) V, F, V.

Questão 16

Registre V para verdadeiro, e F, para falso, no que se refere aos Equipamentos de Proteção Individual (EPI).

() É fundamental que os EPI's sejam utilizados de maneira apropriada e selecionados de acordo com os riscos específicos associados à atividade realizada.

() Os EPI's devem ser disponibilizados para todos os profissionais expostos aos riscos biológicos, químicos, físicos, ergonômicos e de acidentes, conforme a necessidade dos procedimentos executados.

() Os EPI's descartáveis não devem ser reutilizados após a execução dos procedimentos.

É CORRETO o que se afirma em:

- (A) F, F, V.
- (B) V, V, V.
- (C) V, V, F.
- (D) V, F, F.
- (E) F, V, F.

Questão 17

A compreensão das noções de segurança e sinalização relacionadas a saídas de emergência não apenas promove a segurança individual, mas também contribui para um ambiente mais protegido e preparado para lidar com incidentes inesperados. Nesse contexto, assinale a alternativa que corresponde ao significado da figura abaixo.



Fonte: Google Imagens.

- (A) Indicação do sentido ou de uma saída de emergência.
- (B) Instrução de abertura da porta corta fogo.
- (C) Indicação de saída de emergência por escadas.
- (D) Indicação de saída de emergência com rampas para deficientes.
- (E) Indicação do sentido de fuga no interior das escadas.

Questão 18

Existem diversos métodos de extinção de incêndio, sendo assim a escolha do método adequado vai depender do tipo de fogo, das condições do ambiente e dos recursos disponíveis. Nesse contexto, assinale a alternativa que corresponde ao método de extinção de incêndio que consiste na retirada do material que está queimando e/ou do material que está próximo ao fogo.

- (A) Isolamento.
- (B) Resfriamento.
- (C) Congelamento.
- (D) Química.
- (E) Abafamento.

Questão 19

A coleta seletiva do lixo consiste na separação dos materiais que podem ser reciclados, daqueles que não podem ser reaproveitados e tratados. Sobre a coleta seletiva é INCORRETO afirmar que:

Fonte: <https://repositorio.itl.org.br>

- (A) O reaproveitamento, a reciclagem e o tratamento do lixo não apenas contribuem para evitar a poluição do meio ambiente, mas também para gerar empregos e renda para muitas pessoas.
- (B) Se a parte reciclável for misturada aos demais componentes, o processo de beneficiamento do lixo pode ser prejudicado.
- (C) A coleta seletiva é uma responsabilidade exclusiva do governo.
- (D) A importância de realizar a coleta seletiva do lixo consiste no fato de que, quando executada corretamente, a coleta seletiva proporciona material reciclável limpo, separado e classificado para a produção de novos produtos ou reaproveitamento da matéria-prima.
- (E) A implementação da coleta seletiva auxilia na promoção e conscientização ambiental, educando a população sobre a importância da separação correta dos resíduos.

Questão 20

As lavadoras automáticas de piso são equipamentos de limpeza geralmente de grande porte, no qual a função é:

- (A) Limpar pisos e polir ceras moles ou até mesmo ceras acrílicas.
- (B) Suger partículas de poeiras.

- (C) Coletar resíduo solto.
- (D) Polir ceras acrílicas utilizadas grandes áreas.
- (E) Lavar e secar pisos de modo simultâneo.

Questão 21

Joaquim está na cozinha quando, subitamente, uma panela começa a pegar fogo. Ao avaliar a situação, ele constata que não há um extintor de incêndio da Classe K disponível na cozinha. Qual medida Joaquim pode adotar para controlar o incêndio?

- (A) Abanar o fogo.
- (B) Desconectar os aparelhos elétricos das tomadas.
- (C) Abrir todas as janelas para dissipar a fumaça.
- (D) Evacuar a área.
- (E) Umedecer um pano e tampar a superfície da panela para cortar o oxigênio.

Questão 22

O desincrustante é um produto elaborado pela combinação ideal de substâncias que possam agir sobre as gorduras, quebrando suas moléculas e eliminando-as, inclusive, as que já formaram crostas. Durante a sua utilização, é necessário observar os seguintes cuidados:

I. Verificar e obedecer às orientações do fabricante (rótulos e manuais).

II. Utilizar os Equipamentos de Proteção Individual (EPI's).

III. Enxaguar o produto adequadamente.

Fonte: <https://www.higiclear.com>

É CORRETO o que se afirma em:

- (A) I e III, apenas.
- (B) I, II e III.
- (C) II e III, apenas.
- (D) III, apenas.
- (E) I e II, apenas.

Questão 23

No que diz respeito aos produtos utilizados na lavagem e secagem de roupas, assinale a alternativa que corresponde uma das funções dos alvejantes.

- (A) Conservação de odores indesejados.
- (B) Propagação de Micro-organismos.
- (C) Deterioração da Tonalidade.
- (D) Remoção de Manchas.
- (E) Conservação do material.

Questão 24

Os produtos de limpeza são substâncias químicas desenvolvidas para auxiliar na remoção de sujeira, germes, manchas e outros tipos de resíduos de superfícies, ambientes e objetos. Esses produtos são

fundamentais para a remoção de sujeira, germes e outros resíduos, contribuindo para a promoção de ambientes saudáveis. Nesse contexto, assinale a alternativa que corresponde ao produto de limpeza, que tem como finalidade a eliminação dos microrganismos patogênicos em objetos e superfícies inanimadas, embora não seja necessariamente eficaz contra todas as formas microbianas esporuladas.

- (A) Alvejante.
- (B) Amaciante.
- (C) Desodorizante.
- (D) Sanitizante.
- (E) Desinfetante.

Questão 25

Dentre as opções citadas abaixo, assinale a alternativa que corresponde ao equipamento projetado para otimizar e organizar atividades de limpeza, transportando eficientemente os produtos para os ambientes onde a tarefa é necessária.

- (A) Hidrojateadoras.
- (B) Monitores de Limpeza.
- (C) Carrinhos de Limpeza.
- (D) Discos de Limpeza.
- (E) Pulverizadores.

Questão 26

O aterro sanitário é uma técnica de disposição de resíduos sólidos urbanos no solo, sem causar danos à saúde e à segurança públicas, utilizando-se princípios de engenharia, de tal modo a confinar o rejeito no menor volume possível, cobrindo-o com uma camada de terra ao fim do trabalho de cada dia, ou conforme o necessário.

Fonte: <http://arquivos.ambiente.sp.gov.br>

No que se refere as vantagens e desvantagens dos aterros sanitários, analise as afirmativas abaixo.

I. Apresenta risco de contaminação do solo e da água subterrânea.

II. Não trata os resíduos, consistindo em uma forma de armazenamento no solo.

III. O custo de operação é menor que o requerido pelas instalações de tratamento de resíduos.

É CORRETO o que se afirma em:

- (A) I e II, apenas.
- (B) I e III, apenas.
- (C) I, II e III.
- (D) III, apenas.
- (E) II e III, apenas.

Questão 27

Dentre as opções citadas abaixo, assinale a alternativa

que corresponde ao produto utilizado na lavagem de roupas, responsável por desembaraçar e lubrificar as fibras do tecido, agregar fragrância, reduzir o tempo de secagem e minimizar o enrugamento das roupas.

- (A) Amaciante.
- (B) Desinfetante.
- (C) Sabão.
- (D) Alvejante.
- (E) Cloro.

Questão 28

Dentre as opções citadas abaixo, assinale a alternativa que corresponde ao processo de transformação de matéria orgânica encontrada no lixo em adubo natural.

- (A) Impermeabilização.
- (B) Compostagem.
- (C) Aterro.
- (D) Blindagem.
- (E) Incineração.

Questão 29

O processo de lavagem da roupa consiste na eliminação da sujeira, deixando-a com aspecto e cheiro agradáveis, além do nível bacteriológico reduzido ao mínimo. Sobre esse processo, registre V para verdadeiro, e F, para falso as afirmativas abaixo.

(__) O alvejamento consiste em uma etapa do processo de lavagem, tem como finalidade reestabelecer a tonalidade natural do tecido e colaborar com o aumento da contaminação microbiana.

(__) O enxágue consiste em uma etapa de ação mecânica destinada à remoção por diluição da sujidade e dos produtos químicos presentes nas roupas.

(__) O amaciamento é uma operação que consiste em adicionar, um produto para realinhar as fibras, lubrificá-las e eliminar a carga estática.

Assinale a alternativa com a sequência CORRETA.

- (A) V, V, F.
- (B) V, V, V.
- (C) F, V, V.
- (D) F, F, F.
- (E) F, F, V.

Questão 30

Dentre as opções citadas abaixo, assinale a alternativa que corresponde aos Equipamentos de Proteção Individual (EPI's) utilizados para a proteção da queda de cabelo durante o manuseio de alimentos, evita o contato do cabelo com material biológico em áreas de assistência à saúde e previne o contato do cabelo com máquinas que possam representar perigo para a vida do profissional.

- (A) Chapéu Cubano.
- (B) Capuz Térmico.
- (C) Capacete.
- (D) Touca Descartável.
- (E) Capuz para Proteção tipo Boné Árabe.