

S07

Professor de **Educação Especial** - Intérprete de Libras

Instruções



Confira o número que você obteve no ato da inscrição com o que está indicado no cartão-resposta.

* A duração da prova inclui o tempo para o preenchimento do cartão-resposta.

Para fazer a prova você usará:

- este **caderno de prova**.
- um **cartão-resposta** que contém o seu nome, número de inscrição e espaço para assinatura.

Verifique, no caderno de prova, se:

- faltam folhas e a sequência de questões está correta.
- há imperfeições gráficas que possam causar dúvidas.

Comunique imediatamente ao fiscal qualquer irregularidade!

Atenção!

- Não é permitido qualquer tipo de consulta durante a realização da prova.
- Para cada questão são apresentadas 5 alternativas diferentes de respostas (a, b, c, d, e). Apenas uma delas constitui a resposta correta em relação ao enunciado da questão.
- A interpretação das questões é parte integrante da prova, não sendo permitidas perguntas aos fiscais.
- Não destaque folhas da prova.

Ao terminar a prova, entregue ao fiscal o caderno de prova completo e o cartão-resposta devidamente preenchido e assinado.



10 de março



40 questões



14 às 17h



3h de duração*



CONCURSO PÚBLICO

SECRETARIA MUNICIPAL DE EDUCAÇÃO



Língua Portuguesa

5 questões

Texto**Qualidade de vida**

A crescente preocupação com questões relacionadas à qualidade de vida vem de um movimento dentro das ciências humanas e biológicas no sentido de valorizar parâmetros mais amplos do que o controle de sintomas, a diminuição da mortalidade ou o aumento da expectativa de vida. Assim, qualidade de vida é abordada, por muitos autores, como sinônimo de saúde, e por outros como um conceito mais abrangente, em que as condições de saúde seriam um dos aspectos a serem considerados (Fleck; Louzada; Xavier; Chachamovich; Vieira; Santos & Pinzon, 1999).

Devido à sua complexidade e utilização por diversas áreas de estudo, conforme aborda Farquhar (1995), a falta de consenso conceitual é marcante. Suas definições na literatura especializada apresentam-se, tanto de forma global, enfatizando a satisfação geral com a vida, quanto divididas em componentes que, em conjunto, indicariam uma aproximação do conceito geral. A forma como é abordada e os indicadores adotados estão diretamente ligados aos interesses científicos e políticos de cada estudo e área de investigação, bem como das possibilidades de operacionalização e avaliação.

[...]

Os estudiosos do tema têm buscado e sugerido diferentes metodologias para o tratamento científico de um conceito tão complexo e que tem a subjetividade como característica importante. O estudo do tema, conforme aborda Tani (2002), está marcado pelo fato de diversas áreas, dentro das possibilidades de cada uma, tentarem contribuir para a clarificação do conceito. No entanto, é importante salientar que muitos estudos se limitam exclusivamente à descrição de indicadores sem fazer relações diretas com a qualidade de vida, ou seja, tomam características como escolaridade, ausência dos sintomas das doenças, condições de moradia unicamente como indicadores de qualidade de vida, sem investigar o objetivo disso para as pessoas envolvidas. Se, de um lado isso contribui para as possibilidades de investigações em grandes grupos, deixa de considerar a subjetividade particular de cada ser humano na questão de poder avaliar o quanto é boa sua própria vida.

PEREIRA, E. F.; TEIXEIRA, C. S.; SANTOS, A. dos. Qualidade de vida: abordagens, conceitos e avaliação.

Disponível em: < <https://www.scielo.br/j/rbefe/a/4jdhpVLrvjx7hwshPf8FWPC/#>>. Acesso em: 18 jan. de 2024. Fragmento adaptado.

1. Sobre o texto, é **correto** o que se afirma em:

- a. Quanto ao gênero, o texto 1 caracteriza-se como dissertação expositiva; e quanto à tipologia, é uma reportagem.
- b. A abordagem da qualidade de vida é feita somente com base em dados objetivos, embora as variáveis de investigação não sejam sempre iguais.
- c. Todos os estudos sobre a qualidade de vida se limitam a investigar três aspectos: ausência de sintomas de doenças, condições de moradia e escolaridade.
- d. Não existe um conceito claro sobre o que é qualidade de vida visto que há estudiosos que limitam o tema às condições de saúde, enquanto outros advogam inclusão de outros aspectos, incluindo a subjetividade das pessoas.
- e. Em geral, as pesquisas sobre a qualidade de vida são guiadas por interesses políticos, motivo pelo qual os resultados são pouco confiáveis e, como tal, comprometem a adoção de políticas públicas adequadas.

2. Assinale a alternativa que **melhor** resume o texto.

- a. O conceito qualidade de vida apresenta imprecisões teórico-metodológicas entre as diferentes áreas que trabalham com o tema.
- b. As teorias médicas de qualidade de vida historicamente têm por base a cura e sobrevivência das pessoas.
- c. A falta de consenso teórico leva muitas pesquisas a utilizarem conceitos como saúde, bem-estar e estilo de vida como sinônimos de qualidade de vida.
- d. A noção de que qualidade de vida é um construto cultural (por vezes contraditório) que precisa, constantemente, ser revisado, discutido e transformado de acordo com o avanço do conhecimento e da sociedade.
- e. O desenvolvimento de uma classificação ou taxonomia de qualidade de vida é útil, não somente para demonstrar a falta de consensos, mas, também, para organizar definições existentes, identificando e ordenando elementos comuns e fatores de destaque que influenciam essas definições.

3. Analise a frase abaixo, retirada do texto.

“Suas definições na literatura especializada apresentam-se, tanto de forma global, enfatizando a satisfação geral com a vida, quanto divididas em componentes que, em conjunto, indicariam uma aproximação do conceito geral.”

Assinale a alternativa **correta** sobre a frase.

- a. O termo “enfatizando” é um adjetivo subordinado ao sujeito da oração principal.
- b. A conjunção integrante “que” inicia uma oração subordinada adjetiva explicativa.
- c. O período contém uma conjunção coordenativa sindética aditiva que relaciona dois termos simétricos das orações.
- d. As palavras “suas”, “divididas” e “componentes” contêm desinências de gênero e desinências de número.
- e. O enunciado apresenta graves problemas de coesão e coerência, pois não é possível saber a que se refere o termo “suas definições na literatura especializada”.

4. Sobre a morfossintaxe da língua portuguesa, é **correto** o que se afirma em:

- a. Em “Os catarinenses elegeram-na deputada federal”, o termo sublinhado é um predicativo do sujeito.
- b. Substantivos e pronomes substantivos podem exercer a função de sujeito da oração e complementos de verbos.
- c. Constata-se a existência de processos de composição e derivação em todos os vocábulos listados a seguir: “panamericano”, “homônimo”, “teuto-brasileiros” e “reformatização”.
- d. Os pronomes oblíquos átonos sempre são precedidos de preposição e indicam a pessoa gramatical (primeira, segunda e terceira) e o número (singular e plural).
- e. Quanto ao gênero gramatical, todos os nomes (substantivos, adjetivos, pronomes) distribuem-se em dois grupos: os de gênero único sem flexão (peixe, mão, esperto, avião, foice, cobre, me, detalhe, cobra, paletó etc.) e os de dois gêneros com flexão (doutor/doutora, macho/fêmea, garota/garoto, peru/perua, gambá/gamboia, homem/mulher, ele/ela etc.).

5. Assinale a frase que está de acordo com as normas do português padrão.

- a. Mas como todo mundo quer o dinheiro público, inclusive a velha imprensa.
- b. Alguém sabe dizer porque o povo daqui é tão religioso e trabalhador e os de lá são tão agnóstico e acomodado?
- c. Para que ocorresse essas patologias na estrutura dorsal do prédio, devem ter havido erros de cálculo ou de execução da obra.
- d. Em busca da realização pessoal, profissionais da área de educação escolhem a dedo aonde vão trabalhar, priorizando às instituições cuja atuação vai além do ambiente escolar.
- e. O enredo da obra oferece uma versão de como conseguimos um dia preferir a estrada à casa paterna, a paixão e o sonho à desventura, o inédito à repetição.

Raciocínio Lógico

5 questões

6. Foi feito um levantamento em uma escola de idiomas para saber a quantidade de alunos matriculados em alemão, inglês e espanhol.

O resultado desse levantamento está apresentado na tabela a seguir:

Idioma	Alunos matriculados
Alemão	109
Inglês	203
Espanhol	162
Alemão e inglês	25
Alemão e espanhol	28
Inglês e espanhol	41
Alemão, inglês e espanhol	5
Outros idiomas	115

Assinale a alternativa que apresenta a quantidade de alunos que foram contabilizados do levantamento.

- a. 460
- b. 500
- c. 590
- d. 688
- e. 750

7. Assinale a alternativa que apresenta uma sentença fechada.

- a. Ana não estudou para a prova.
- b. Ela não pode assumir a vaga do concurso.
- c. O movimento do carro é dado pela equação $S = 10 + 30t$, onde a posição "S" é medida em quilômetros e o tempo "t" em horas.
- d. Eles foram assaltados ao virarem a esquina.
- e. $2x + 3 = 10$

8. Uma escola preparatória para concursos está com uma promoção: a escola disponibiliza 5 cursos preparatórios online (inglês instrumental, gramática, legislação, matemática básica e raciocínio lógico), onde o aluno escolhe 3 cursos e paga somente 50% do valor da mensalidade de cada um deles.

Diante da situação, qual o número de possibilidades que um aluno tem para escolher três cursos?

- a. 3
- b. 5
- c. 7
- d. 10
- e. 15

9. Analise as afirmativas abaixo com relação aos Fundamentos da Matemática.

1. A sentença $2^2 < \pi$ é uma proposição.
2. Uma proposição só pode ser verdadeira ou falsa, não existindo outra opção.
3. Uma proposição pode ser verdadeira ou falsa ao mesmo tempo, ao que se denomina intersecção.
4. Dadas duas proposições P e Q as quais formam uma nova proposição "se P então Q" e que é denotada por $P \Rightarrow Q$. Pode-se dizer que P é denominada "condição necessária ou conclusão" e Q é chamada de "condição suficiente ou hipótese".

Assinale a alternativa que indica todas as afirmativas **corretas**.

- a. São corretas apenas as afirmativas 1 e 2.
- b. São corretas apenas as afirmativas 1 e 4.
- c. São corretas apenas as afirmativas 2 e 3.
- d. São corretas apenas as afirmativas 2 e 4.
- e. São corretas apenas as afirmativas 3 e 4.

10. A tabela a seguir mostra os resultados de uma pesquisa feita em uma escola de Ensino Fundamental.

Foram entrevistados alunos com idades entre 6 e 14 anos e cada um dos entrevistados recebeu uma ficha para preencher com nome, sexo, idade e como identifica sua cor ou raça.

Todas as fichas foram distribuídas, preenchidas pelos alunos, recolhidas e colocadas em um fichário.

Cor ou raça	Meninos	Meninas
Branca	62	91
Parda	13	22
Negra	20	32

Diante dessa situação, se uma das fichas for retirada aleatoriamente do fichário, a probabilidade de a ficha corresponder a uma menina que se identifica como branca ou parda é de:

- a. 38%.
- b. 44%.
- c. 47%.
- d. 78%.
- e. 91%.

Conhecimento Gerais

5 questões

11. Considerado ponto de parada obrigatório de turistas de todo o Brasil que pagam promessas e fazem pedidos, ou ainda apenas querem conhecer o local, se tornou um centro de peregrinações a partir de abril de 1887, quando a capela recebeu a bênção do Padre Marcello Rocchi. Sua construção foi iniciada ainda pelos colonos italianos que povoaram a cidade de Brusque. Tem mais de 100 anos de história.

Assinale a alternativa que indica **corretamente** o local descrito.

- a. Santuário de São Joaquim
- b. Santuário de Nossa Senhora de Aparecida
- c. Santuário de Nossa Senhora de Caravaggio de Azambuja
- d. Museu Arquidiocesano de Nossa Senhora de Caravaggio de Azambuja
- e. Museu Arquidiocesano São Joaquim

12. Santa Catarina foi colonizada por uma diversidade de imigrantes como os portugueses, os alemães, os italianos, os holandeses, os austríacos, os suíços, além de manter as heranças dos primeiros habitantes. O estado guarda em seus recantos belezas e atrações incríveis, que estão divididas em roteiros turísticos.

O município de Brusque faz parte do roteiro intitulado:

- a. Rota do Sol.
- b. Rota da Amizade.
- c. Caminho do Príncipe.
- d. Costa Esmeralda.
- e. Vale Europeu.

13. Além da Argentina e do Brasil, fazem parte dos países fundadores do Mercado Comum do Sul:

- a. o Chile e o Uruguai.
- b. o Chile e a Venezuela.
- c. o Paraguai e a Bolívia.
- d. o Paraguai e o Uruguai.
- e. o Paraguai e o Venezuela.

14. Analise as afirmativas abaixo.

1. Santa Catarina bateu recorde na exportação de carnes, em 2023. Seu desempenho superou os totais de quantidade e receita registradas na série histórica desde 1997.
2. A 65ª edição da Pronegócio, a maior rodada de negócios de confecção do país, que aconteceu em janeiro último, no Pavilhão da Fenarrec, em Brusque, reuniu em torno de 25% a mais de compradores do que a edição de janeiro de 2023, movimentando a economia do município.
3. De acordo com o Ministério da Educação (MEC), o Nordeste foi destaque como a região com maior quantidade de nota 1000 no Exame Nacional de Ensino Médio (ENEM), em 2023.

Assinale a alternativa que indica todas as afirmativas **corretas**.

- a. É correta apenas a afirmativa 3.
- b. São corretas apenas as afirmativas 1 e 2.
- c. São corretas apenas as afirmativas 1 e 3.
- d. São corretas apenas as afirmativas 2 e 3.
- e. São corretas as afirmativas 1, 2 e 3.

15. Foi na cidade de Brusque que se iniciou um dos maiores polos têxteis de Santa Catarina e do Brasil. A primeira tentativa de produzir tecidos foi realizada por João Bauer, em 1890, e contou com a ajuda de imigrantes poloneses, conhecidos como tecelões de Lodz. A segunda tentativa que logrou êxito aconteceu com o apoio de Carlos Renaux, comerciante, que instalou teares de madeira rústicos, construídos pelos próprios poloneses, dentro do depósito de sua casa de comércio, em 1892.

Em razão disso a cidade é conhecida como:

- a. Berço dos Teares.
- b. Berço da Fiação Catarinense.
- c. Cidade dos Tecelões de Lodz.
- d. Cidade das Malhas Frias.
- e. Mercado de Tecidos.

Legislação

10 questões

16. Analise o excerto abaixo extraído da Base Nacional Comum Curricular (BNCC).

A Base Nacional Comum Curricular (BNCC) é um documento de caráter normativo que define o conjunto orgânico e progressivo de aprendizagens(1)..... que todos os alunos devem desenvolver ao longo das etapas e modalidades da Educação(2)....., de modo a que tenham assegurados seus direitos de aprendizagem e desenvolvimento, em conformidade com o que preceitua o(3).....

Assinale a alternativa que completa **corretamente** as lacunas numeradas do texto.

- a. (1) Essenciais • (2) Básica • (3) Plano Nacional de Educação (PNE)
- b. (1) Lineares • (2) formal • (3) Plano Decenal de Educação (PDE)
- c. (1) Segmentadas • (2) profissional • (3) Projeto Político Pedagógico (PPP)
- d. (1) Espontâneas • (2) Básica • (3) Plano Diretor de cada Município
- e. (1) Fundamentais • (2) Superior • (3) Plano Nacional de Educação (PNE)

17. Está expresso no artigo 4º da Lei nº 9.394, de 20 de dezembro de 1996, que estabelece as Diretrizes e Bases da Educação Nacional e suas alterações, que o dever do Estado com educação escolar pública será efetivado mediante a garantia de:

1. Educação básica obrigatória e gratuita dos 4 aos 17 anos de idade.
2. Educação infantil gratuita às crianças de até 4 anos de idade.
3. Atendimento educacional especializado gratuito aos educandos com deficiência, transtornos globais do desenvolvimento e altas habilidades ou superdotação, transversal a todos os níveis, etapas e modalidades, preferencialmente na rede regular de ensino.
4. Padrões mínimos de qualidade do ensino, definidos como a variedade e a quantidade mínimas, por aluno, de insumos indispensáveis ao desenvolvimento do processo de ensino-aprendizagem adequados à idade e às necessidades específicas de cada estudante, inclusive mediante a provisão de mobiliário, equipamentos e materiais pedagógicos apropriados.
5. Alfabetização plena e capacitação gradual para a leitura ao longo da educação básica como requisitos indispensáveis para a efetivação dos direitos e objetivos de aprendizagem e para o desenvolvimento dos indivíduos.

Assinale a alternativa que indica todas as afirmativas corretas.

- a. São corretas apenas as afirmativas 1 e 4.
- b. São corretas apenas as afirmativas 1, 4 e 5.
- c. São corretas apenas as afirmativas 2, 3 e 5.
- d. São corretas apenas as afirmativas 1, 3, 4 e 5.
- e. São corretas apenas as afirmativas 2, 3, 4 e 5.

18. Consta no artigo 3º da Lei Municipal nº 3887, de 24 de junho de 2015, que o Plano Municipal de Educação, buscando atingir o que preconiza a Constituição da República, a Constituição do Estado de Santa Catarina, assim como a Lei Orgânica do Município de Brusque, reger-se-á pelos princípios da democracia e da:

- a. Aristocracia.
- b. Autonomia.
- c. Diplomacia.
- d. Meritocracia.
- e. Heteronomia.

19. A Lei nº 9.394, de 20 de dezembro de 1996, que estabelece as Diretrizes e Bases da Educação Nacional e suas alterações, apregoa, em seu artigo 59, que os sistemas de ensino assegurarão aos educandos com deficiência, transtornos globais do desenvolvimento e altas habilidades ou superdotação:

1. Currículos, métodos, técnicas, recursos educativos e organização específicos, para atender às suas necessidades.
2. Terminalidade específica para aqueles que não puderem atingir o nível exigido para a conclusão do ensino fundamental, em virtude de suas deficiências, e aceleração para concluir em menor tempo o programa escolar para os superdotados.
3. Professores com especialização adequada em nível médio ou superior, para atendimento especializado, bem como professores do ensino regular capacitados para a integração desses educandos nas classes comuns.
4. Educação especial para o trabalho, visando a sua efetiva integração na vida em sociedade, inclusive condições adequadas para os que não revelarem capacidade de inserção no trabalho competitivo, mediante articulação com os órgãos oficiais afins, bem como para aqueles que apresentam uma habilidade superior nas áreas artística, intelectual ou psicomotora.
5. Acesso igualitário aos benefícios dos programas sociais suplementares disponíveis para o respectivo nível do ensino regular.

Assinale a alternativa que indica todas as afirmativas corretas.

- a. São corretas apenas as afirmativas 1, 2 e 3.
- b. São corretas apenas as afirmativas 1, 3 e 4.
- c. São corretas apenas as afirmativas 2, 4 e 5.
- d. São corretas apenas as afirmativas 3, 4 e 5.
- e. São corretas as afirmativas 1, 2, 3, 4 e 5.

20. O artigo 1º da Lei nº 13.005, de 25 de junho de 2014, aprova o Plano Nacional de Educação (PNE), com vigência, a contar da publicação desta Lei, de:

- a. 8 anos.
- b. 10 anos.
- c. 12 anos.
- d. 15 anos.
- e. 20 anos.

21. De acordo com o artigo 2º da Lei nº 13.005, de 25 de junho de 2014, são diretrizes do Plano Nacional de Educação (PNE):

1. Erradicação do analfabetismo.
2. Universalização do atendimento escolar.
3. Superação das desigualdades educacionais, com ênfase na promoção da cidadania e na erradicação de todas as formas de discriminação.
4. Implementação da meritocracia escolar.
5. Formação para o trabalho e para a cidadania, com ênfase nos valores morais e cristãos em que se fundamenta a sociedade.

Assinale a alternativa que indica todas as afirmativas **corretas**.

- a. São corretas apenas as afirmativas 1 e 3.
- b. São corretas apenas as afirmativas 2 e 5.
- c. São corretas apenas as afirmativas 1, 2 e 3.
- d. São corretas apenas as afirmativas 2, 4 e 5.
- e. São corretas as afirmativas 1, 2, 3, 4 e 5.

22. De acordo com a Lei Complementar nº 146, de 31 de agosto de 2009 (Regulamentada pelo Decreto nº 6287/2010) (Vide Decreto nº 6565/2011), que dispõe sobre o Estatuto do Magistério Municipal de Brusque, apresenta em seu artigo 3º que:

São servidores do quadro de pessoal do magistério público municipal aqueles legalmente investidos em cargo público de provimento efetivo, para exercer atividades de:

1. Docência.
2. Pesquisa.
3. Suporte pedagógico.
4. Extensão.

Assinale a alternativa que indica todas as afirmativas **corretas**.

- a. É correta apenas a afirmativa 2.
- b. São corretas apenas as afirmativas 1 e 2.
- c. São corretas apenas as afirmativas 1 e 3.
- d. São corretas apenas as afirmativas 1, 2 e 4.
- e. São corretas apenas as afirmativas 2, 3 e 4.

23. A Lei Brasileira de Inclusão da Pessoa com Deficiência (Estatuto da Pessoa com Deficiência) é destinada a assegurar e a promover, em condições de igualdade, o exercício dos direitos e das liberdades fundamentais por pessoa com deficiência, visando à sua inclusão social e:

- a. Sua cidadania.
- b. Sua segregação.
- c. Seu capacitismo.
- d. Sua subserviência.
- e. Seu condicionamento.

24. No artigo 7º da Lei Complementar nº 146, de 31 de agosto de 2009 - (Regulamentada pelo Decreto nº 6287/2010) (Vide Decreto nº 6565/2011), que dispõe sobre o Estatuto do Magistério Municipal de Brusque, apregoa que são objetivos da qualificação profissional:

1. Estimular o desenvolvimento funcional, criando condições próprias para o aperfeiçoamento dos servidores mediante a formação continuada e permanente.
2. Facultar o aproveitamento da formação e das experiências anteriores em instituições de ensino e em outras atividades.
3. Propiciar a associação entre teoria e prática.
4. Criar condições à efetiva qualificação pedagógica dos servidores, por meio de cursos, seminários, conferências, oficinas de trabalho, implementação de projetos e outros instrumentos, para possibilitar a definição de novos programas, métodos e estratégias de ensino, adequados às transformações educacionais.
5. Possibilitar a melhoria do desempenho do servidor no exercício de atribuições específicas, orientando-o para a obtenção de resultados esperados na implementação de políticas públicas de educação municipal.

Assinale a alternativa que indica todas as afirmativas **corretas**.

- a. São corretas apenas as afirmativas 3 e 4.
- b. São corretas apenas as afirmativas 1, 2 e 5.
- c. São corretas apenas as afirmativas 3, 4 e 5.
- d. São corretas apenas as afirmativas 1, 3, 4 e 5.
- e. São corretas as afirmativas 1, 2, 3, 4 e 5.

25. No artigo 27 da Lei Brasileira de Inclusão da Pessoa com Deficiência (Estatuto da Pessoa com Deficiência) consta que a educação constitui direito da pessoa com deficiência, assegurados sistema educacional inclusivo em todos os níveis e aprendizado ao longo de toda a vida, de forma a alcançar o máximo desenvolvimento possível de seus talentos e habilidades físicas, sensoriais, intelectuais e sociais, segundo suas características, interesses e:

- a. Ignomínia.
- b. Dons sensoriais.
- c. Virtudes espirituais.
- d. Méritos acadêmicos.
- e. Necessidades de aprendizagem.

Conhecimentos Específicos

15 questões

26. O sinal de “acessibilidade” em Libras, como na frase “A acessibilidade é garantia em Lei”, temos sua sinalização com:

- a. a configuração de mão em “L”.
- b. o ponto de articulação no braço.
- c. o uso pendular das duas mãos.
- d. o uso simétrico das duas mãos.
- e. o movimento angular e refreado.

27. Assinale a alternativa em português que, ao ser sinalizada, conta com a CM em “C” em sua constituição fonológica na Libras.

- a. Mesa
- b. Casa
- c. Televisão
- d. Carro
- e. Copo

28. Leia a soletração manual abaixo:



Assinale a alternativa que corresponde **corretamente** ao sentido em português.

- a. Primo
- b. Micro
- c. Trigo
- d. Fruta
- e. Frete

29. Leia a descrição de um sinal em Libras retirada do dicionário de Capovilla & Raphael:

“Mão esquerda aberta, palma para baixo; mão direita aberta, palma para baixo, polegar tocando a palma esquerda e dedos direitos tocando o dorso da mão esquerda. Oscilar os dedos direitos sobre a mão esquerda”.

Assinale a alternativa que corresponde **corretamente** ao sinal em Libras descrito.

- a. Fome
- b. Prova
- c. Doença
- d. Vida
- e. Forte

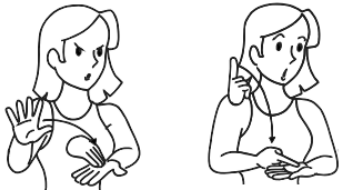
30. Identifique abaixo as afirmativas verdadeiras (V) e as falsas (F) sobre o contexto do surdo e da surdez.

- () Os surdos sempre receberam instrução dentro de uma abordagem bilíngue no Brasil.
- () A Libras é uma língua natural, que foi descrita e documentada por um linguista americano na década de 60.
- () A maioria dos surdos no Brasil são filhos de pais ouvintes que geralmente não conhecem a Libras, e veem a surdez sob o ponto de vista patológico.
- () O intérprete de Libras é o profissional que tem o papel de mediar a comunicação entre surdos e ouvintes, sendo um direito legal do surdo matriculado nas escolas inclusivas.
- () A comunidade surda prefere a comunicação total como método de ensino para surdos profundos, pois permite o acesso ao ensino superior.

Assinale a alternativa que indica a sequência **correta**, de cima para baixo.

- a. V•V•F•F•V
- b. V•F•V•V•V
- c. V•F•F•F•V
- d. F•V•V•F•F
- e. F•F•V•V•F

31. Observe a ilustração com sinais em Libras abaixo:



Assinale a alternativa que traduz **corretamente** para o português os dois verbos, da esquerda para a direita.

- a. Perder • Decidir
- b. Colocar • Combinar
- c. Resolver • Mudar
- d. Somar • Arrumar
- e. Completar • Mandar

32. Assinale a alternativa com duas palavras com sentido em português, que ao serem sinalizadas em Libras, são considerados sinais homônimos.

- a. Colorido / Gato
- b. Livro / Domingo
- c. Fruta / Florianópolis
- d. Sexta-feira / Peixe
- e. Sábado / Itajaí

33. Observe a ilustração de Capovilla & Raphael (2001) abaixo:



Assinale a alternativa que traduz **corretamente** o sentido para o Português.

- a. Jogar
- b. Dançar
- c. Andar
- d. Posar
- e. Brincar

34. Nas sentenças sinalizadas em Libras “Eu tenho muitos amigos” e “Eu não tenho muitos amigos”, o verbo “ter”, na sua forma afirmativa e negativa, é sinalizado com:

- a. configurações de mão diferentes.
- b. movimentos circulares.
- c. configurações de mão iguais.
- d. pontos de articulações iguais.
- e. movimentos refreados.

35. Em termos interpretativos com qualquer par linguístico, é **correto** afirmar que:

- a. É impossível a fidelidade, pois as línguas não são isomórficas.
- b. A fidelidade é obrigatória, e se não ocorrer, é falha dos intérpretes.
- c. Entre modalidades distintas, não é possível realizar interpretação.
- d. A vocalização junto à sinalização é o apoio ideal para a fidelidade tradutória.
- e. O intérprete recorre aos mesmos recursos cognitivos e estratégicos que um leigo.

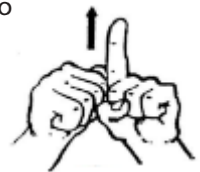
36. Alguns sinais em Libras iniciam sua produção com a letra do alfabeto manual equivalente com à letra inicial da própria palavra em português.

Assinale a alternativa que indica **corretamente** um exemplo nestes termos.

- a. Escola
- b. Homem
- c. Feliz
- d. Triste
- e. Mulher

37. A ilustração do sinal em Libras ao lado refere-se ao sentido em português de:

- a. Ano.
- b. Dia.
- c. Hora.
- d. Mês.
- e. Minuto.

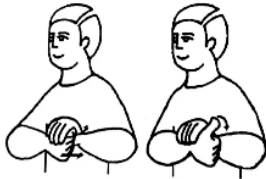


38. Em Libras, temos verbos direcionais, e esse fenômeno pode ser observado nas pesquisas de Quadros & Karnopp (2004).

Assinale a alternativa que contém um exemplo desse tipo de verbo em Libras.

- a. Esquecer
- b. Lembrar
- c. Escrever
- d. Pensar
- e. Perguntar

39. Observe o sinal ilustrado abaixo:



Assinale a alternativa que indica **corretamente** a tradução correspondente em português.

- a. Tartaruga
- b. Cobra
- c. Sapo
- d. Rato
- e. Siri

40. Relacione as palavras da coluna 1 com seus respectivos parâmetros de locação (L) na coluna 2, quando sinalizadas em Libras.

Coluna 1 Palavra

- 1. Difícil
- 2. Frio
- 3. Cão

Coluna 2 Parâmetro de Locação (L)

- () L no queixo
- () L na boca
- () L na testa

Assinale a alternativa que indica a sequência **correta**, de cima para baixo.

- a. 1•2•3
- b. 2•3•1
- c. 1•3•2
- d. 2•1•3
- e. 3•2•1

Coluna
em Branco.
(rascunho)

**Página
em Branco.
(rascunho)**

**Página
em Branco.
(rascunho)**

**Página
em Branco.
(rascunho)**

Utilize a grade ao lado para anotar as suas respostas.

Não destaque esta folha. Ao entregar sua prova, o fiscal irá destacar e entregar esta grade de respostas que você poderá levar para posterior conferência.



GRADE DE RESPOSTAS

1		21	
2		22	
3		23	
4		24	
5		25	
6		26	
7		27	
8		28	
9		29	
10		30	
11		31	
12		32	
13		33	
14		34	
15		35	
16		36	
17		37	
18		38	
19		39	
20		40	

S07 Professor de Educação Especial - Intérprete de Libras



CONCURSO PÚBLICO

SECRETARIA MUNICIPAL DE EDUCAÇÃO





FEPese

FUNDAÇÃO DE ESTUDOS E PESQUISAS SOCIOECONÔMICOS

Campus Universitário • UFSC
88040-900 • Florianópolis • SC
Fone/Fax: (48) 3953-1000
<http://www.fepese.org.br>