

PREFEITURA DA CIDADE DO RECIFE - PE

S24 - MÉDICO 20H - IMAGINOLOGIA PEDIÁTRICA

Turno: Manhã

Tipo de Prova
1

Sr. Candidato, para ter a sua prova corrigida é obrigatório a marcação do tipo de prova no cartão de respostas. Caso não marque o tipo de prova, o cartão de respostas não será lido e estará automaticamente eliminado do Concurso Público.

TRANSCREVA, NO SEU CARTÃO DE RESPOSTAS, A FRASE ABAIXO PARA O EXAME GRAFOTÉCNICO:

“O passado é lição para refletir, não para repetir.” (Mário de Andrade)

ATENÇÃO

Este caderno contém cinquenta questões de múltipla escolha, cada uma com cinco alternativas de resposta (A, B, C, D, E).

Verifique se este material está em ordem, caso contrário, notifique imediatamente o fiscal.

O tempo de duração da prova inclui o preenchimento do cartão de respostas.

Duração da prova: 4h

LEIA AS INSTRUÇÕES ABAIXO

Por motivo de segurança:

- O candidato só poderá retirar-se definitivamente da sala após 1 (uma) hora do início efetivo da prova.
- O candidato poderá retirar-se levando o seu caderno de questões, somente faltando 1 (uma) hora para o término da prova.
- O candidato que optar por se retirar sem levar o seu caderno de questões não poderá copiar suas respostas por qualquer meio.
- Ao terminar a prova, o candidato deverá se retirar imediatamente do local, não sendo possível nem mesmo a utilização dos banheiros e/ou bebedouros.
- Ao terminar a prova é de sua responsabilidade entregar ao fiscal o cartão de respostas assinado. Não se esqueça dos seus pertences.
- Os três últimos candidatos deverão permanecer na sala até que o último candidato entregue o cartão de respostas, devendo assinar o Termo de Sala.
- O fiscal de sala não está autorizado a alterar quaisquer dessas instruções. Em caso de dúvida, solicite a presença do coordenador local.

BOA PROVA!

LÍNGUA PORTUGUESA

Leia o texto e responda às questões de 01 a 10.

E na vida real...

Independentemente de audiência e de repercussão, um programa de tevê como o Big Brother Brasil vai além do entretenimento. A desistência de uma participante, nos primeiros dias, trouxe um importante alerta sobre o comportamento social da atualidade.

Patrick Selvatti | 05/02/2024

Embora seja um dos produtos televisivos mais assistidos e comentados, um *reality show* — seja qual for a sua temática — não é uma unanimidade. Há quem ame, há quem odeie e há quem ignore. Fato é que, independentemente dessa questão sobre audiência e **REPERCUÇÃO/REPERCUSSÃO**, um programa de tevê como o Big Brother Brasil vai além do entretenimento. Logo nos primeiros dias[,] por exemplo[,] a desistência de uma participante trouxe um importante alerta sobre o comportamento social da atualidade.

Há uma simbologia importante no ato de se apertar um botão de desistência em um *reality show*. O que levaria[,] por exemplo[,] uma jovem influenciadora de 22 anos, com um total de 40 milhões de seguidores, acostumada a exposição pública, a¹ abrir mão de uma experiência como essa? Repercutiu-se muito sobre as razões da participante Vanessa Lopes, que nitidamente vivenciou uma espécie de surto dentro do confinamento com outras 25 pessoas, longe da família e dos amigos e, principalmente, do acesso às² redes sociais.

A internet permeia as nossas vidas, e a juventude contemporânea é a primeira a ser criada em um ambiente _____ a conexão virtual supera a interação cara a³ cara. A tecnologia proporciona inúmeras oportunidades, mas há que se analisarem os potenciais danos que uma geração excessivamente conectada pode enfrentar, especialmente quando esse lugar se distancia da vida real.

A perda do desenvolvimento de habilidades sociais **INTER-PESSOAIS/INTERPESSOAIS** é real. Jovens que passam grande parte do tempo *on-line* enfrentam dificuldades ao se comunicarem pessoalmente, ao expressarem emoções e ao interpretar sutilezas na linguagem corporal. Essa falta de interação presencial pode inviabilizar a construção de relacionamentos sólidos.

A exposição constante a padrões irreais nas redes sociais pode contribuir para a formação de uma **AUTOIMAGEM/AUTO-IMAGEM** distorcida. No caso de Vanessa Lopes, o principal drama foi se enxergar em um jogo em que todos os atores envolvidos estavam posicionados em volta da sua história. Essa busca incessante por validação *on-line*, muitas vezes baseada em *likes* e em comentários, pode levar os jovens a⁴ uma caça constante por aceitação que prejudica a **AUTOESTIMA/AUTO-ESTIMA** quando não são alcançados os padrões inatingíveis estabelecidos pelos ambientes virtuais que domina.

Aos pais, cabe a orientação das crianças e dos adolescentes sobre como utilizar o *smartphone* de maneira responsável. Estabelecer limites de tempo *on-line*, incentivar a participação em atividades sociais e promover a comunicação aberta são estratégias essenciais para ajudar a juventude a⁵ encontrar um equilíbrio saudável entre as interações virtuais e reais.

Enquanto a internet e a tecnologia continuam a moldar o mundo, é vital que as futuras gerações sejam estimuladas a navegar neste ambiente digital sem que se perca uma conexão significativa com a vida real. O desafio é esse.

Fonte: SELVATTI, Patrick. E na vida real... *Correio Brasileiro*, 05 de fevereiro de 2024. Disponível em: <https://www.correiobraziliense.com.br/opiniaio/2024/02/6797902-e-na-vida-real.html>. Acesso em: 06 fev. 2024. Adaptado.

Questão 1

Qual é a tipologia que fundamenta o texto lido?

- (A) Dissertação expositiva.
- (B) Narração.
- (C) Dissertação argumentativa.
- (D) Descrição.
- (E) Injunção.

Questão 2

Qual dos problemas abaixo, relacionados à exposição dos jovens no ambiente virtual e ao uso excessivo da internet, **NÃO** foi discutido no texto?

- (A) Dificuldade de expressão de emoções.
- (B) Alterações fisiológicas relacionadas ao órgão da visão.
- (C) Falta de habilidades de percepção de linguagens.
- (D) Sofrimento pela dificuldade de encaixamento em padrões.
- (E) Possibilidade de estabelecimento de relacionamentos instáveis.

Questão 3

Em qual dos trechos abaixo se pode ver o emprego de uma linguagem figurada?

- (A) “Embora seja um dos produtos televisivos mais assistidos e comentados, um reality show — seja qual for a sua temática — não é uma unanimidade.” (1º parágrafo).
- (B) “O que levaria, por exemplo, uma jovem influenciadora de 22 anos, com um total de 40 milhões de seguidores, acostumada a exposição pública, a abrir mão de uma experiência como essa?” (2º parágrafo).
- (C) “A tecnologia proporciona inúmeras oportunidades, mas há que se analisarem os potenciais danos que uma geração excessivamente conectada pode enfrentar [...]” (3º parágrafo).
- (D) “Jovens que passam grande parte do tempo on-line enfrentam dificuldades ao se comunicarem pessoalmente, ao expressar emoções e interpretar sutilezas na linguagem corporal.” (4º parágrafo).
- (E) “Aos pais, cabe a orientação das crianças e dos adolescentes sobre como utilizar o smartphome de maneira responsável.” (6º parágrafo).

Questão 4

Qual é o sentido veiculado pela oração em destaque no último parágrafo do artigo?

- (A) Modo.
- (B) Comparação.
- (C) Tempo.
- (D) Proporção.
- (E) Consequência.

Questão 5

Ao asseverar que, por trás do ato de apertar um botão de desistência em um programa de televisão, há uma simbologia importante, o autor quis dizer que tal ação ilustra:

- (A) ações e comportamentos execráveis de muitas pessoas na internet;
- (B) a importância dos comentários e dos seguidores nas redes sociais;
- (C) a desistência, por parte dos jovens, de seguir padrões de beleza irreais;
- (D) a falta de empatia dos seguidores de pessoas superexpostas nas redes sociais;
- (E) padrões negativos de comportamento das pessoas, sobretudo dos jovens.

Questão 6

Qual das expressões abaixo completa adequadamente a lacuna inserida no terceiro parágrafo do texto?

- (A) na qual.
- (B) que.
- (C) cujo.
- (D) do qual.
- (E) em que.

Questão 7

Em meio ao artigo, existem quatro pares de palavras em letras maiúsculas. Analise-os e, em seguida, assinale a alternativa em que se pode ver a grafia correta de cada uma das palavras destacadas, de acordo com a ortografia oficial da língua portuguesa.

- (A) REPERCUÇÃO | INTER-PESOAIS | AUTO-IMAGEM | AUTO-ESTIMA.
- (B) REPERCUSSÃO | INTERPESSOAIS | AUTO-IMAGEM | AUTO-ESTIMA.
- (C) REPERCUÇÃO | INTER-PESOAIS | AUTOIMAGEM | AUTOESTIMA.
- (D) REPERCUSSÃO | INTERPESSOAIS | AUTOIMAGEM | AUTOESTIMA.
- (E) REPERCUSSÃO | INTER-PESOAIS | AUTO-IMAGEM | AUTO-ESTIMA.

Questão 8

Qual das alternativas abaixo apresenta a justificativa correta para o emprego dos pares de vírgulas sinalizados com colchetes nos dois primeiros parágrafos do texto?

- (A) Isolam expressões explicativas.
- (B) Delimitam adjuntos adverbiais extensos.
- (C) Isolam vocativos.
- (D) Delimitam apostos explicativos.
- (E) Separam elementos em uma enumeração.

Questão 9

Qual das ocorrências da vogal A sinalizadas com números sobrescritos está INCORRETA quanto à colocação ou à ausência do acento indicativo de crase?

- (A) 1.
- (B) 2.
- (C) 3.
- (D) 4.
- (E) 5.

Questão 10

No trecho “Repercutiu-se muito sobre as razões da participante Vanessa Lopes [...]”, é possível afirmar que o sujeito da oração é:

- (A) simples;
- (B) indeterminado;
- (C) inexistente;
- (D) composto;
- (E) oculto.

CONHECIMENTOS DO SISTEMA ÚNICO DE SAÚDE (SUS) / SAÚDE COLETIVA

Questão 11

Estão incluídas no campo de atuação do Sistema Único de Saúde (SUS), a execução das ações de:

- (A) acesso e permanência na escola especial;
- (B) reabilitação das crianças e adolescentes carentes;
- (C) níveis elevados do ensino, da pesquisa de cada da comunidade;
- (D) atendimento especializado nas instituições privadas;
- (E) assistência terapêutica integral, inclusive farmacêutica.

Questão 12

O conjunto de ações e serviços de saúde, prestadas por órgãos e instituições públicas federais, estaduais e municipais, da Administração direta e indireta e das fundações mantidas pelo poder público, constitui o Sistema Único de Saúde (SUS). A iniciativa privada poderá participar do Sistema Único de Saúde (SUS) em caráter:

- (A) complementar;
- (B) universal;
- (C) fiscalizador;
- (D) assistencial;
- (E) Regulador.

Questão 13

A organização básica das ações e serviços de saúde, quanto à direção, gestão, competências e atribuições de cada esfera de governo no Sistema Único de Saúde (SUS) foram detalhadas pelas leis:

- (A) 8080/90 e 6360/76;
- (B) 8080/90 e 8142/90;
- (C) 8142/90 e 8213/91;
- (D) 8896/94 e 8142/90;
- (E) 6369/76 e 8080/90;

Questão 14

O Decreto Presidencial nº 7.508/2011 define o processo de planejamento da saúde no Sistema Único de Saúde (SUS), definindo que deve ser:

- (A) ascendente e integrado, do nível local até o federal, ouvindo os respectivos Conselhos de Saúde;
- (B) é obrigatório para a iniciativa privada e será indutor de políticas para os entes públicos;
- (C) é competência da Comissão Intergestores Tripartite pactuar as etapas do processo e os prazos do planejamento municipal;
- (D) ascendente, do nível local até o federal, ouvindo os respectivos Conselhos de Saúde;
- (E) no planejamento são considerados os serviços e ações desenvolvidas pelo setor público sem levar em consideração a iniciativa privada.

Questão 15

São Portas de Entrada às ações e aos serviços de saúde nas Redes de Atenção à Saúde os serviços definidos no Decreto Presidencial nº 7.508/2011:

- (A) atenção hospitalar;
- (B) ambulatórios especializados;
- (C) atenção primária;
- (D) distritos sanitários indígenas;
- (E) conselhos de saúde;

Questão 16

“O processo contínuo e sistemático de coleta, consolidação, análise de dados e disseminação de informações sobre eventos relacionados à saúde, visando o planejamento e a implementação de medidas de saúde pública, incluindo a regulação, intervenção e atuação em condicionantes e determinantes da saúde, para a proteção e promoção da saúde da população, prevenção e controle de riscos, agravos e doenças”. O conceito apresentado refere-se a:

- (A) evento sentinela;
- (B) vigilância ambiental;
- (C) vigilância em saúde;
- (D) vigilância epidemiológica;
- (E) vigilância nacional de agravos sanitários.

Questão 17

Sistemas de Informação em Saúde (SIS) são instrumentos que, por meio do processamento de dados coletados em serviços de saúde e outros locais, dão suporte à produção de informações para a melhor compreensão dos problemas e tomada de decisão no âmbito das políticas e do cuidado em saúde. Sobre o tema, a alternativa correta é:

- (A) o sistema de informações sobre mortalidade coleta, transmite e dissemina dados gerados rotineiramente pelo sistema de vigilância epidemiológica, nas três esferas de governo;
- (B) o sistema de informações em saúde da atenção básica e o e-SUS é uma estratégia que faz referência ao processo de informatização qualificada do SUS em busca de um SUS eletrônico;
- (C) o sistema de pactuação dos indicadores traz informações sobre os indicadores de mortalidade, permitindo o registro de metas pactuadas pelos municípios;
- (D) o sistema de informações sobre orçamentos públicos em saúde coleta, armazena e analisa as informações de gestão do trabalho para formulação de políticas de gestão;
- (E) o sistema do cadastro nacional de estabelecimentos de saúde registra apenas as equipes de saúde da família e de agentes comunitários de saúde.

Questão 18

As redes de atenção à saúde são mecanismos que qualificam as demandas em níveis de atenção, otimizam e organizam o sistema frente às necessidades de saúde da população. São fundamentos utilizados para sua efetivação de forma eficiente e com qualidade:

- (A) economia de escala e serviços especializados;
- (B) mecanismos de coordenação e níveis de atenção;
- (C) processos de substituição e integração horizontal;
- (D) integração vertical e participação social;
- (E) sistema de governança único e região de saúde.

Questão 19

A governança das Redes de Atenção à Saúde no Sistema Único de Saúde deve ser feita:

- (A) comissões locais de saúde;
- (B) conselho dos secretários estaduais de saúde;
- (C) comissões intersetoriais e de planejamento;
- (D) comissões intergestores tripartite, bipartite e regionais;
- (E) conselho nacional de saúde.

Questão 20

São impactos identificados quando da implementação de Redes de Atenção à Saúde:

- (A) diminuição de produtividade;
- (B) produção de uma oferta fixa de atenção geral e especializada;
- (C) descontentamento dos usuários;
- (D) aumento no tempo de permanência hospitalar;
- (E) continuidade da atenção, gerando uma maior efetividade clínica.

Questão 21

Sobre o tema modelos assistenciais em saúde é correto afirmar que:

- (A) o modelo médico-assistencial privatista é aquele que privilegia o atendimento individual e curativo prestado pelo médico e outros profissionais da saúde;
- (B) o modelo de vigilância em saúde é constituído pelas campanhas e programas de saúde pública voltados ao controle de doenças;
- (C) o modelo denominado médico-assistencial privatista é considerado o mais resolutivo frente às demandas de saúde da população devido ao seu caráter tecnicista;
- (D) o modelo de vigilância em saúde não leva em consideração os determinantes sociais que afetam as pessoas;
- (E) o modelo sanitista privilegia o atendimento individual e curativo, prestado pelo médico e outros profissionais da saúde.

Questão 22

O Programa Recife Cuida apresenta como eixos de atuação:

- (A) mais profissionais de saúde, novo modelo de Gestão, saúde digital e promoção da Saúde.
- (B) mais profissionais de saúde, novo modelo de Gestão, saúde digital e nova infraestrutura.
- (C) mais profissionais de saúde, armazém da saúde, saúde digital e nova infraestrutura.
- (D) Recife do Amanhã, novo modelo de Gestão, saúde digital e Nova infraestrutura.
- (E) mais profissionais de saúde, novo modelo de Gestão, ouvidoria facilitada e nova infraestrutura.

Questão 23

A Portaria nº 2.436/2017 aprova a Política Nacional de Atenção Básica, estabelecendo a revisão de diretrizes para a organização da Atenção Básica, no âmbito do Sistema Único de Saúde (SUS). Sobre o tema é correto afirmar que:

- (A) a Política Nacional de Atenção Básica considera os termos Atenção Básica (AB) e Atenção Primária à Saúde (APS), nas atuais concepções, como termos diferentes, de forma a diferenciar ambas conforme os princípios e as diretrizes definidas;
- (B) a Atenção Básica é o conjunto de ações de saúde individuais, familiares e coletivas que envolvem promoção, prevenção, proteção, diagnóstico, tratamento, realizada com equipe multiprofissional e dirigida à população em território definido, sobre as quais as equipes assumem responsabilidade sanitária.
- (C) a Atenção Básica será a principal porta de entrada e centro de comunicação da Rede de Atenção à Saúde, coordenadora do cuidado e ordenadora das ações e serviços disponibilizados na rede;
- (D) a Atenção Básica será ofertada integralmente e gratuitamente a todas as pessoas, de acordo com suas necessidades e demandas do território, considerando sua condição financeira;
- (E) a Atenção Básica considera as famílias em sua singularidade e inserção financeira, buscando produzir a atenção integral, incorporar as ações de vigilância em saúde para a proteção, a prevenção e o controle de riscos, agravos e doenças, bem como para a promoção da saúde.

Questão 24

A Rede de Atenção às Urgências e Emergências tem como objetivo reordenar a atenção à saúde em situações de urgência e emergência de forma coordenada entre os diferentes pontos de atenção que a compõe, de forma a melhor organizar a assistência, definindo fluxos e as referências adequadas. São seus componentes:

- (A) atenção domiciliar, SAMU 192, Sala de Estabilização, Força Nacional do SUS, UPA 24h;
- (B) pronto Socorro, Unidade Básica Ampliada, Central de Regulação de Vagas, SAMU 192;
- (C) atendimento Pré-Hospitalar, Triagem, Unidade Coronariana, Unidade de Traumatologia;
- (D) triagem, Urgência Pediátrica, UTI, Unidade de Radiologia;
- (E) sala de Classificação de Risco, Pronto Atendimento, Regulação de Leitões, Unidade Coronariana.

Questão 25

A Educação Permanente em Saúde (EPS) é definida como prática de ensino-aprendizagem no trabalho, pelo trabalho e para o trabalho e apresenta como característica:

- (A) pedagogia centrada na transmissão;
- (B) prática institucionalizada;
- (C) atualização de conhecimento;
- (D) prática autônoma;
- (E) ação esporádica.

CONHECIMENTOS ESPECÍFICOS**Questão 26**

Analise os itens a seguir:

Na ultrassonografia:

- I- Um gerador de sinal é associado a um transdutor.
- II- Cristais piezoelétricos no gerador de sinais convertem eletricidade em ondas de som de alta frequência que são enviadas aos tecidos.
- III- As ondas de som que são refletidas de volta (ecos) são convertidas em sinais elétricos.
- IV- A ultrassonografia é realizada a partir da radiação.

Estão corretas as afirmativas:

- (A) I, II e III, apenas.
- (B) II e IV, apenas.
- (C) I e III, apenas.
- (D) III apenas.
- (E) II e III, apenas

Questão 27

Termo utilizado para descrever a cor visualizada na imagem de ultrassom:

- (A) onda sonora.
- (B) infrassom.
- (C) feixe.
- (D) ecogenicidade.
- (E) transdutor.

Questão 28

A classificação anecogênica indica qual cor em uma ultrassonografia?

- (A) Branca.
- (B) Preta.
- (C) Cinza.
- (D) Amarela.
- (E) Marrom.

Questão 29

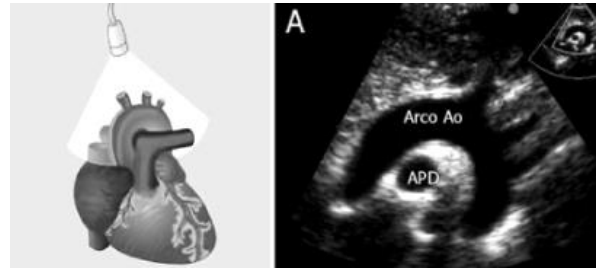
A imagem acima trata-se de um transdutor:

- (A) convexo.
- (B) côncavo.
- (C) linear.
- (D) setorial.
- (E) suspenso.

Questão 30

Na realização de um ecocardiograma a posição preferencial do paciente é em decúbito lateral esquerdo para aquisição das janelas paraesternais e apicais.

- (A) Procedimento correto, sendo que a projeção paraesternal divide-se em eixo longo e curto.
- (B) Procedimento inadequado ao respectivo exame.
- (C) Procedimento correto, mas a posição está incorreta.
- (D) Num ecocardiograma a posição não é importante.
- (E) Procedimento totalmente incorreto.

Questão 31

A imagem acima mostra qual tipo de corte?

- (A) Supraesternal transversal.
- (B) Subcostal.
- (C) Apical.
- (D) Supraesternal longitudinal.
- (E) Paraesternal.

Questão 32

Para avaliar trombo em pacientes com fibrilação atrial, o ecocardiograma mais indicado é:

- (A) transesofágico.
- (B) dipiridamo.
- (C) transtorácico.
- (D) ecodopplercardiograma.
- (E) fetal.

Questão 33

Ecodopplercardiograma é um exame ultrassonográfico cardiológico, a função do recurso do Doppler permite:

- (A) medir a distância entre as cavidades cardíacas.
- (B) mensurar a frequência de taquicardia.
- (C) analisar o fluxo sanguíneo.
- (D) controlar o batimento cardíaco.
- (E) avaliar a pressão arterial.

Questão 34

A insuficiência cardíaca é uma síndrome de disfunção ventricular. Ambos os ventrículos podem ser afetados em alguma proporção. Dessa maneira, a insuficiência ventricular direita desencadeia:

- (A) apenas falta de ar.
- (B) acúmulo de líquidos abdominal e periférico.
- (C) apenas acúmulo de líquidos pulmonar.
- (D) falta de ar e acúmulo de líquidos pulmonar.
- (E) fadiga acompanhada de vômito.

Questão 35

As alterações decorrentes da exagerada pressão intratorácica, com conseqüente aumento da carga em ventrículo direito, em pacientes com síndrome de apneia e hipopneia obstrutiva do sono, podem vir a ser causas de disfunção diastólica esquerda, devido:

- (A) à redução significativa da pressão intratorácica.
- (B) à dilatação e o deslocamento do ventrículo esquerdo para o lado direito.
- (C) ao aumento do volume sistólico e da frequência cardíaca.
- (D) à dilatação do ventrículo direito e deslocamento do septo ventricular para o lado esquerdo.
- (E) ao índice de gordura e de massa corpórea.

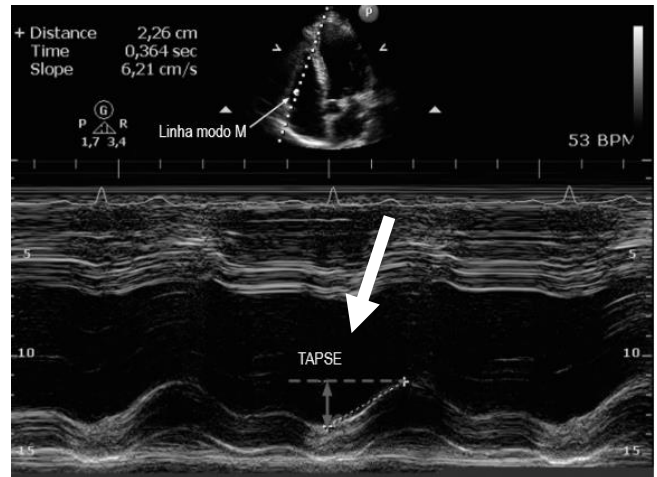
Questão 36

A ecocardiografia bidimensional (2D) tem sido um dos métodos mais utilizados para a avaliação anatômica e funcional do ventrículo direito, mas apresenta o inconveniente de não poder estimar os volumes para o cálculo da fração de ejeção devido às características geométricas da cavidade. Assim, o cálculo da fração de ejeção pode ser realizado por:

- (A) ecocardiograma tridimensional (3D) ou pela ressonância magnética (RM)
- (B) apenas pela ressonância magnética (RM)
- (C) ecocardiograma transesofágico.
- (D) ECG.
- (E) apenas pelo ecocardiograma tridimensional (3D).

Questão 37

Observe a imagem abaixo:



A seta na imagem indica TAPSE que consiste:

- (A) na ausência do anel tricúspide.
- (B) na medição da cisão sistólica.
- (C) na medida do deslocamento do anel em relação ao ápice do ventrículo direito durante a sístole.
- (D) na velocidade lateral do anel tricúspide.
- (E) padrão de referência para a avaliação ventrículo esquerdo.

Questão 38

Os valores de TAPSE de $\approx 1.9\text{cm}$ ($n > 1,6\text{cm}$) onda S 13 ($n > 10$), indicam:

- (A) aumento dos volumes do ventrículo direito.
- (B) função ventricular direita normal.
- (C) sobrecarga do ventrículo direito.
- (D) disfunção ventricular direita.
- (E) anomalia ventrículo direito.

Questão 39

A cardiomiopatia arritmogênica do ventrículo direito (CAVD) é uma doença cardíaca genética que afeta principalmente o ventrículo direito, causando taquiarritmias ventriculares e risco aumentado de morte súbita. Os sintomas incluem:

- I. Dor abdominal intensa.
- II. Palpitações.
- III. Síncope.
- IV. Parada cardíaca.
- V. Hemorragia interna.
- VI. Vômitos persistentes.

Estão corretas as afirmativas:

- (A) I, V e VI, apenas.
- (B) II, III e V, apenas.
- (C) III e IV, apenas.
- (D) II, III e IV, apenas.
- (E) V e VI, apenas.

Questão 40

Sobre a cardiomiopatia de Takotsubo NÃO é correto afirmar que:

- (A) é uma doença de origem psicológica.
- (B) caracterizada por disfunção aguda do ventrículo esquerdo após estresse emocional ou físico.
- (C) a síndrome de Takotsubo deve ser tratada com medicação específica.
- (D) como diagnóstico, avalia-se o histórico de saúde do paciente e solicita exame de sangue chamado troponina, além do eletrocardiograma e do ecocardiograma.
- (E) na maioria dos casos, a síndrome de Takotsubo tem evolução benigna e prognóstico favorável.

Questão 41

A cardiomiopatia hipertrófica congênita é quase sempre causada por um defeito genético. O defeito pode ser:

- I- Mutação genética espontânea.
- II- Defeito genético hereditário.
- III- Transmissão doença de chagas.

- (A) Apenas o item I está correto
- (B) Apenas os itens I e III estão corretos.
- (C) Apenas o item III está correto.
- (D) Apenas os itens II e III estão corretos.
- (E) Apenas os itens I e II estão corretos.

Questão 42

Principais manifestações clínicas das cardiopatias congênitas:

- (A) febre, hipotensão.
- (B) sudorese.
- (C) rejeição da amamentação.
- (D) hiperfluxo pulmonar, insuficiência e sobrecarga de câmaras cardíacas.
- (E) diminuição da carboxihemoglobina.

Questão 43

A tetralogia de Fallot consiste em 4 anomalias, uma delas refere-se à:

- (A) inversão das ligações normais da aorta e da artéria pulmonar com o coração.
- (B) obstrução da via de saída do ventrículo direito.
- (C) déficit de crescimento.
- (D) crises hipercianóticas.
- (E) sangue rico em oxigênio circulando apenas entre os pulmões e o coração.

Questão 44

A tetralogia de Fallot é marcada por estenose pulmonar, comunicação interventricular, dextroposição ou cavalgamento da aorta e hipertrofia do ventrículo esquerdo. A obstrução na via de saída do ventrículo esquerdo e direito gera aumento da pressão durante a sístole, shunt direita-esquerda entre os ventrículos e presença de hipofluxo pulmonar e hipoxemia severa.

Neste caso, a afirmativa acima está incorreta porque:

- (A) a hipertrofia é do ventrículo direito.
- (B) a obstrução ocorre no ventrículo direito.
- (C) a obstrução ocorre nos ventrículos direito e esquerdo.
- (D) na tetralogia de Fallot não se tem o risco de hipoxemia.
- (E) não há registro de comunicação interventricular na tetralogia de Fallot.

Questão 45

Representa o estreitamento da aorta, mais comumente no nível da aorta torácica proximal. O quadro clínico é marcado por redução dos pulsos em membros inferiores, pulsos amplos e níveis pressóricos elevados em membros superiores, sopro sistólico e hiperfonese de B2 em focos aórtico e mitral:

- (A) comunicação interventricular.
- (B) persistência do canal arterial.
- (C) coarctação de aorta.
- (D) comunicação interatrial
- (E) comunicação ventricular.

Questão 46

O Ecocardiograma Transesofágico é um procedimento contraindicado para:

- (A) diagnóstico de complicações de endocardite.
- (B) investigação de fonte de embolia pulmonar.
- (C) visualização da aorta.
- (D) diagnóstico de doenças da aorta.
- (E) discrasia sanguínea.

Questão 47

A circulação fetal é marcada por alta pressão pulmonar e baixa pressão sistêmica. Na circulação fetal existem três shunts: ducto venoso, forame oval e:

- (A) shunt direito.
- (B) canal arterial.
- (C) shunt esquerdo.
- (D) ducto pulmonar.
- (E) canal intravenoso.

Questão 48

A pericardite pode ser:

- (A) aguda, subaguda e crônica.
- (B) aguda, superaguda e crônica.
- (C) aguda, sensível e crônica.
- (D) subaguda, sensível e crônica.
- (E) sensível, superaguda e crônica.

Questão 49

Define-se como uma infecção localizada no espaço pericárdico que produz um líquido que é micro ou macroscopicamente e pode ser primária (excepcionalmente rara) ou secundária a outro processo infeccioso concomitante:

- (A) endocardite infecciosa.
- (B) aortite.
- (C) pericardite purulenta.
- (D) endocardite não- infecciosa
- (E) derrame pericárdico.

Questão 50

Em caso de embolia gasosa arterial, o procedimento a ser realizado:

- (A) exame de sangue.
- (B) controle da pressão arterial.
- (C) medicação via intravenosa.
- (D) oxigenoterapia de alta pressão.
- (E) restabelecimento do ritmo cardíaco.