



PREFEITURA DO MUNICÍPIO DE CAMPO ALEGRE

**CONCURSO PÚBLICO
N. 01/2024**

Caderno de Provas

ATENÇÃO: SÓ ABRA ESTE CADERNO QUANDO AUTORIZADO

MÉDICO(A) ESF

PROVA	QUESTÕES
Língua Portuguesa	01 a 10
Matemática	11 a 15
Conhecimentos Gerais	16 a 20
Conhecimentos Específicos	21 a 40

INSTRUÇÕES GERAIS

- Quando for permitido abrir o caderno, verifique se está completo ou se apresenta imperfeições gráficas que possam gerar dúvidas. Se isso ocorrer, solicite outro caderno de provas ao fiscal de sala.
- Este caderno contém uma prova objetiva, com 40 questões que apresentam quatro alternativas de resposta, das quais apenas uma é a correta.
- Responda as questões no caderno de provas e marque, no Cartão-Resposta, as letras correspondentes às respostas assinaladas no caderno de provas.
- No cartão, as respostas devem ser marcadas com caneta esferográfica de tinta AZUL ou PRETA, dentro dos seus limites e sem rasuras.
- O Cartão-Resposta da prova objetiva é personalizado e não haverá substituição, em caso de erro. Ao recebê-lo, verifique se seus dados estão impressos corretamente; se houver erros, notifique o fiscal de sala.
- O tempo de duração das provas é de 3 horas, a partir do sinal de início, já incluídos nesse tempo a abertura do pacote de provas, a distribuição do material, a leitura dos avisos e a marcação do Cartão-Resposta.
- Você deverá permanecer na sala por, no mínimo, 1 hora após o início das provas e só poderá levar este caderno durante os últimos 30 minutos que antecedem o final estipulado para a prova.
- Reserve, no mínimo, os 20 minutos finais para o preenchimento do Cartão-Resposta. Não será concedido tempo adicional para completar o seu preenchimento.
- Os 03 (três) últimos candidatos deverão permanecer na sala de provas e serão liberados, apenas, após o último candidato entregar o seu cartão resposta e os três assinarem o relatório de sala.
- Ao terminar, devolva ao aplicador, separadamente, o Caderno de Provas e o Cartão-Resposta.



FUNDAÇÃO AROEIRA

LÍNGUA PORTUGUESA

TEXTO I

RECOMECE

“Quando a vida bater forte e sua alma sangrar,
Quando esse mundo pesado lhe ferir, lhe esmagar...
É hora do recomeço. Recomece a LUTAR.

Quando tudo for escuro e nada iluminar,
Quando tudo for incerto e você só duvidar...
É hora do recomeço. Recomece a ACREDITAR.

Quando a estrada for longa e seu corpo fraquejar,
Quando não houver caminho nem um lugar pra chegar...
É hora do recomeço. Recomece a CAMINHAR.”
[...]
É preciso de um final pra poder recomeçar,
Como é preciso cair pra poder se levantar.
Nem sempre engatar a ré significa voltar.

Remarque aquele encontro, reconquiste um amor,
Reúna quem lhe quer bem, reconforte um sofredor,
Reanime quem tá triste e reaprenda na dor.

Recomece, se refaça, lembre o que foi bom,
Reconstrua cada sonho, redescubra algum dom,
Reaprenda quando errar, rebole quando dançar,
E se um dia, lá na frente, a vida der uma ré,
Recupere sua fé e RECOMECE novamente.

(Disponível em: culturagenial.com/poemas-braulio-bessa.com/. Adaptado. Acesso em: 20 fev. 2024).

QUESTÃO 01

Analisando a forma de organização do texto, pode-se dizer que ele se enquadra na chamada literatura de cordel. A tipologia textual de base desse texto é:

- A () injuntiva.
- B () narrativa.
- C () descritiva.
- D () dissertativa.

QUESTÃO 02

Nas quatro primeiras estrofes do texto há repetição do vocábulo “quando”. Em todas as ocorrências esse vocábulo tem a função de:

- A () pronome relativo.
- B () conjunção subordinativa temporal.
- C () advérbio interrogativo de tempo.
- D () advérbio relativo de tempo.

QUESTÃO 03

Considerando o modo verbal recorrente e a linguagem conotativa, marque a alternativa que apresenta as funções de linguagem predominantes nesse texto:

- A () fática e referencial.
- B () conativa e informativa.
- C () poética e apelativa.
- D () metalinguística e fática.

QUESTÃO 04

Analise os versos: “Quando a vida bater forte e sua alma sangrar”; “Quando esse mundo pesado lhe ferir, lhe esmagar...”; “Quando tudo for escuro e nada iluminar,”; “Quando tudo for incerto e você só duvidar...”. Marque a alternativa que apresenta a figura de linguagem presente nesses versos:

- A () zeugma.
- B () hipérbole.
- C () metonímia.
- D () anáfora.

TEXTO II

Respeitador do trabalho alheio, como todo o trabalhador honesto, mas sem confundir esse respeito com a condescendência camaradeira, estreme de animosidades pessoais ou de emulações profissionais, com o mínimo dos infalíveis preconceitos literários ou com a força de os dominar, desconfiado de sistemas e assertos categóricos, suficientemente instruído nas cousas literárias e uma visão própria, talvez demasiadamente pessoal, mas por isso mesmo interessante da vida, ninguém mais do que ele podia ter sido o crítico cuja falta lastimou como um dos maiores males da nossa literatura. Em compensação deixou-lhe um incomparável modelo numa obra de criação que ficará como o mais perfeito exemplar do nosso engenho nesse domínio.

(VERÍSSIMO, José. História da Literatura Brasileira. 5ª .ed. Rio de Janeiro, José Olympio, 1964.

QUESTÃO 05

Segundo Luiz Antônio Marcuschi “Os textos situam-se em domínios discursivos que produzem contextos e situações para as práticas sociodiscursivas características. Os domínios discursivos são uma esfera da vida social ou institucional na qual se dão práticas que organizam formas de comunicação e respectivas estratégias de compreensão”. Assim, é correto afirmar que o texto acima pertence ao domínio discursivo:

- A () acadêmico.
- B () jurídico.
- C () publicitário.
- D () jornalístico.

QUESTÃO 06

O texto acima é um fragmento de um gênero textual, crítica literária, escrito por José Veríssimo. Analise a linguagem empregada pelo Autor e marque a classe de palavras cujo papel foi relevante nessa crítica:

- A () conjunção.
- B () adjetivo.
- C () verbo.
- D () substantivo.

QUESTÃO 07

Considere o fragmento: “...condescendência camaradeira, estreme de animosidades pessoais ...”. Marque a alternativa que apresenta o processo de formação da palavra “animosidades”:

- A () derivação prefixal e sufixal.
- B () derivação parassintética.
- C () composição por justaposição.
- D () composição por aglutinação.

TEXTO III

O Direito ao esperneio

Se essas entidades médicas tencionam continuar correndo atrás de direitos que não têm, obcecadas pela ideia de prejudicar outras categorias, é problema delas. Afinal, o direito ao esperneio, ou “jus esperandi”, como se diz popularmente, não depende de formalismos para ser exercitado. Este Conselho só se permite chamar sua atenção para o fato de que esgrimir contra moinhos de vento, no melhor estilo quixotesco, não é exatamente a atitude mais adequada para representantes de uma elite profissional tão respeitada e cônica de sua posição, como é o caso dos médicos.

(Disponível em: <http://www2.jornaldotocantins.com.br/02set.2004/colunas/tendências/gilbertolinhares>. Adaptado. Acesso em:18 fev. 2024)

QUESTÃO 08

Analise o texto “O Direito ao esperneio” e marque a alternativa que apresenta sua principal temática:

- A () O texto faz uma crítica aos médicos por reivindicarem direitos que não possuem.
- B () O texto critica a postura dos médicos por se sentirem superiores aos outros.
- C () O Autor acredita que os médicos não devem fazer nenhum tipo de reivindicação.
- D () O Autor afirma que a postura da classe médica sempre prejudica outras categorias.

QUESTÃO 09

Analise a construção linguística do texto “O Direito ao esperneio” e marque a alternativa que apresenta o tipo de intertextualidade presente nele:

- A () paródia.
- B () paráfrase.
- C () citação.
- D () alusão.

QUESTÃO 10

Considere os fragmentos: “Se essas entidades médicas tencionam...” ; ...” não depende de formalismos para ser exercitado...”. Os vocábulos “Se” e “para” estabelecem, respectivamente entre as orações, relações de:

- A () comparação e proporção.
- B () condição e finalidade.
- C () comparação e causa.
- D () tempo e consequência.

MATEMÁTICA

QUESTÃO 11

A tabela abaixo representa dados numéricos de alguns produtos e o valor da média aritmética desses números.

A	50
B	60
C	40
D	X
Média Aritmética	50

Qual o valor da medida x?

- A () 70.
- B () 60.
- C () 50.
- D () 40.

QUESTÃO 12

A soma dos quadrados de três números é igual a 205. A razão entre o maior número e o menor é $\frac{12}{5}$ e a razão entre o maior número e o número intermediário é 2. Qual o valor do número maior?

- A () 14.
- B () 12.
- C () 10.
- D () 8.

QUESTÃO 13

Uma urna contém 100 bolas, sendo 30 azuis, 20 verdes, 10 rosas e as restantes vermelhas. Qual a probabilidade de retirar uma bola que não seja vermelha?

- A () 60%.
- B () 50%.
- C () 40%.
- D () 30%.

QUESTÃO 14

Qual é a soma dos três números inteiros positivos consecutivos x, y e z que satisfazem a relação $x^2 + y^2 = z^2$?

- A () 10.
- B () 11.
- C () 12.
- D () 13.

QUESTÃO 15

Um número elevado a quarta potência e somado com seu quadrado resulta 2. Qual é o número de soluções reais para esta equação?

- A () 4.
- B () 3.
- C () 2.
- D () 1.

RASCUNHO

RASCUNHO

CONHECIMENTOS GERAIS

QUESTÃO 16

Considerando os dados mais recentes fornecidos pelo Instituto Brasileiro de Geografia e Estatística (IBGE), a respeito do Município de Campo Alegre de Goiás, assinale a alternativa CORRETA:

- A () A população do Município de Campo Alegre de Goiás, segundo o último censo (2022), é superior a 10.000 (dez mil) habitantes.
- B () A maior parte do PIB (Produto Interno Bruto) do Município de Campo Alegre de Goiás, é oriunda da agropecuária.
- C () A taxa de escolarização de 6 a 14 anos de idade no Município de Campo Alegre de Goiás é inferior a 90% (noventa por cento).
- D () Em 2021, o salário médio mensal no Município de Campo Alegre de Goiás era de 1 salário mínimo, e a proporção de pessoas ocupadas em relação à população total era inferior a 10% (dez por cento).

QUESTÃO 17

Considerando os aspectos históricos da criação e formação do Município de Campo Alegre de Goiás, assinale a alternativa INCORRETA:

- A () O município de Campo Alegre de Goiás nasceu de um pouso de boiadeiros, denominado Calaça e pertencia à cidade de Catalão em 1833.
- B () Campo Alegre de Goiás foi elevado à categoria de Município em 1º de janeiro de 1992.
- C () Em divisão territorial atual, o Município de Campo Alegre de Goiás é constituído do distrito-sede.
- D () Distrito criado com a denominação de Campo Alegre, era subordinado ao município de Ipameri.

QUESTÃO 18

Maria Aparecida, servidora pública municipal de Campo Alegre de Goiás, ocupante de cargo efetivo, foi aposentada por invalidez aos 30 (trinta) anos de idade. Após 02 (dois anos) de sua aposentadoria, em nova avaliação pela Junta Médica Oficial, os motivos determinantes da aposentadoria foram declarados insubsistentes, e Maria Aparecida deverá retornar à atividade. Segundo as disposições do Estatuto dos Servidores do Município de Campo Alegre de Goiás, o retorno de Maria Aparecida ao serviço público dar-se-á por:

- A () Recondução.
- B () Reintegração.
- C () Reversão.
- D () Readaptação.

QUESTÃO 19

Considerando as disposições da Lei Orgânica do Município de Campo Alegre de Goiás, qual das alternativas abaixo NÃO se encaixa nas hipóteses de dispensa de licitação, para o caso de alienação de bens imóveis Municipais para órgãos da administração direta e entidades autárquicas e fundacionais:

- A () Doação, permitida exclusivamente para outro órgão da Administração Pública, de qualquer esfera do governo.
- B () Doação em pagamento.
- C () Locação, em qualquer hipótese, para outro órgão da Administração Pública.
- D () Venda a outro órgão ou entidade da Administração Pública, de qualquer esfera do governo.

QUESTÃO 20

Leia o texto a seguir:

No início da nossa história, apesar de pequenas, as safras eram sempre motivo de festa e de alegria garantindo grande fartura na mesa do povo campoalegrense. Não se produzia muito no município, porque o cerrado era considerado para muitas pessoas como terra improdutiva. Com o passar dos anos, pessoas de outros estados começaram a chegar na nossa cidade como os gaúchos, os paranaenses, os paulistas, os mineiros e outros.

<https://campoalegre.go.gov.br/historia/>

Sobre os primórdios da agricultura do município, leia os itens a seguir:

1. A capina da roça com enxadas e o plantio era feito com a plantadeira.
2. O controle de pragas ou doenças era feito através da medicina popular e benzições.
3. A colheita se fazia com o cutelo e a foice e o transporte era feito em carros de boi e carroças.
4. O armazenamento dos grãos era feito em tuias, paióis ou dentro das próprias casas.

Estão corretos:

- A () 1 e 2.
- B () 1, 2 e 3.
- C () 2, 3 e 4.
- D () 3 e 4.

CONHECIMENTOS ESPECÍFICOS

QUESTÃO 21

Qual é a principal estratégia para prevenção primária de doenças cardiovasculares na Atenção Primária à Saúde?

- A () Promoção de hábitos saudáveis de vida.
- B () Administração de estatinas.
- C () Vacinação contra influenza.
- D () Rastreamento de diabetes mellitus.

QUESTÃO 22

Caso Clínico: Uma paciente de 58 anos, sem histórico prévio de hipertensão arterial, apresenta-se na Atenção Primária à Saúde com queixa súbita de cefaleia intensa, visão embaçada e tontura. Sua pressão arterial aferida é 180/110 mmHg. Qual é a principal intervenção na abordagem inicial dessa crise hipertensiva na Atenção Primária à Saúde?

- A () Administração de nitroglicerina.
- B () Uso de captopril sublingual.
- C () Infusão de furosemida.
- D () Encaminhamento imediato ao pronto-socorro.

QUESTÃO 23

Qual é o principal objetivo do acolhimento na Atenção Primária à Saúde?

- A () Racionalizar o uso de recursos laboratoriais.
- B () Reduzir o tempo de consulta médica.
- C () Aumentar a resolutividade dos problemas de saúde.
- D () Priorizar o atendimento a pacientes crônicos.

QUESTÃO 24

Qual é o indicador de qualidade utilizado para avaliar a resolutividade da Atenção Primária à Saúde?

- A () Satisfação do paciente.
- B () Número de consultas por médico.
- C () Taxa de encaminhamento para especialistas.
- D () Índice de internações evitáveis.

QUESTÃO 25

Caso Clínico: Uma gestante de 28 anos, diagnosticada com diabetes mellitus gestacional, não atinge controle glicêmico adequado com dieta e exercício. Qual é o tratamento de primeira linha recomendado para ela?

- A () Insulina NPH.
- B () Metformina.
- C () Glibenclamida.
- D () Acarbose.

QUESTÃO 26

Caso Clínico: Um paciente idoso, com múltiplas comorbidades, está tomando vários medicamentos. Qual é a estratégia preferencial para otimizar a prescrição de medicamentos nesse paciente?

- A () Adicionar suplementos vitamínicos.
- B () Descontinuar medicamentos desnecessários.
- C () Realizar ajuste de dose de todos os medicamentos.
- D () Prescrever medicamentos de ação prolongada.

QUESTÃO 27

Caso Clínico: Um paciente assintomático, com idade entre 50 e 75 anos, sem histórico de neoplasias na família, busca avaliação para detecção precoce do câncer de cólon. Qual método de triagem é recomendado para esse paciente?

- A () Enema de bário a cada 5 anos.
- B () Teste de DNA fecal anual.
- C () Colonoscopia a cada 10 anos.
- D () Sigmoidoscopia flexível a cada 5 anos.

QUESTÃO 28

Caso Clínico: Um idoso com comprometimento cognitivo é submetido a avaliação para diagnóstico de demência de Alzheimer. Qual teste é mais específico nesse contexto?

- A () Avaliação de Hachinski.
- B () Mini-Mental State Examination (MMSE).
- C () Escala de Depressão Geriátrica (GDS).
- D () Teste do Relógio.

QUESTÃO 29

Caso Clínico: Um adulto é diagnosticado com hipertensão arterial estágio 2 sem comorbidades evidentes. Qual é o manejo inicial recomendado para esse paciente?

- A () Iniciar terapia com anti-hipertensivos.
- B () Ajuste na dieta e monitoramento ambulatorial da pressão arterial.
- C () Realizar ecocardiograma para avaliação cardíaca.
- D () Encaminhar para avaliação de especialista em hipertensão.

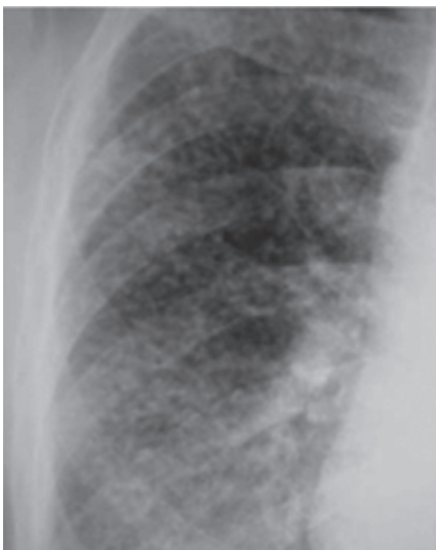
QUESTÃO 30

Caso Clínico: Um paciente com síndrome nefrótica está em uso crônico de corticosteroides. Qual é a complicação mais comum associada a esse tratamento? Assinalar V (verdadeiro) e F (falso) para as afirmativas abaixo sobre a doença do paciente:

- A () Tromboembolismo venoso.
- B () Osteoporose.
- C () Hipertensão arterial.
- D () Hipercalemia.

QUESTÃO 31

Um homem de 45 anos, trabalhador de uma indústria de cerâmica há 22 anos, fumante inveterado, procura atendimento médico devido a tosse crônica há mais de seis meses. Ele relata expectoração esbranquiçada, falta de ar aos esforços e perda de peso não intencional. O exame físico revela diminuição do murmúrio vesicular em bases pulmonares e sibilos à ausculta. Apresenta uma radiografia de tórax evidenciada abaixo. Qual é o diagnóstico mais provável?



Fonte: J. bras. pneumol. 32 (suppl 2) • Maio 2006 • <https://doi.org/10.1590/S1806-37132006000800013>

- A () Pneumonia intersticial não específica.
- B () Doença Pulmonar Obstrutiva Crônica (DPOC).
- C () Silicose.
- D () Bronquiectasias.

QUESTÃO 32

Uma mulher de 35 anos, sem comorbidades conhecidas, apresenta-se ao consultório com queixas de fadiga persistente, mialgia generalizada e febre baixa há mais de três meses. Durante a anamnese, ela relata ter viajado recentemente para o Pará para um retiro em um acampamento. Logo que voltou apresentou edema ocular palpebral e conjuntival com pouca secreção conjuntival, pouco doloroso. O exame físico revela linfadenopatia cervical e esplenomegalia discreta. Qual é o diagnóstico mais provável?

- A () Leishmaniose visceral.
- B () Doença de Lyme.
- C () Toxoplasmose aguda.
- D () Doença de Chagas aguda.

QUESTÃO 33

Um homem de 55 anos, diabético e hipertenso, é encaminhado para avaliação cardiológica de rotina. Durante a consulta, ele menciona queixa de dor torácica retroesternal recorrente, que piora com esforço físico e melhora com repouso. Nega sintomas de dispneia ou palpitações associadas. Seu exame físico é normal, incluindo ausculta cardíaca e pulmonar. Qual é a abordagem mais apropriada neste momento?

- A () Realizar teste ergométrico.
- B () Solicitar ecocardiograma de estresse.
- C () Prescrever nitroglicerina sublingual e orientar repouso.
- D () Encaminhar para consulta com especialista em dor torácica.

QUESTÃO 34

Uma criança de 8 anos é levada ao ambulatório com queixa de prurido intenso, especialmente à noite, associado a lesões cutâneas. Ao exame físico, observam-se sulcos lineares na pele, principalmente entre os dedos, pulsos, axilas e genitália. Diante do quadro clínico suspeito, qual é a opção terapêutica de primeira linha recomendada para essa criança?

- A () Loção de benzoato de benzila a 10%, aplicada em todo o corpo, especialmente nas áreas afetadas, por 24 horas.
- B () Creme de permetrina a 5%, aplicado em todo o corpo, incluindo o couro cabeludo, por 8 horas.
- C () Uso oral de ivermectina em dose única, levando em consideração o peso da criança.
- D () Creme de lindano a 1%, aplicado nas áreas afetadas, duas vezes ao dia, por 7 dias.

QUESTÃO 35

Avalie as afirmativas a seguir.

I. Com relação ao uso de drogas no Brasil, podemos afirmar ser um grave problema de saúde pública e extrapola a esfera individual, demandando esforços dos serviços de segurança pública, educação, saúde, sistema de justiça e assistência social.

II. O uso de drogas no Brasil deve ser tratado como um problema concernente à infância, à adolescência e à juventude, já que muitas vezes o início de uso se dá precocemente.

III. A metanfetamina é a droga ilícita mais consumida no Brasil.

IV. O número de mortes causadas diretamente pelo uso de drogas aumentou no Brasil nos últimos anos.

V. O uso crônico de maconha está associado a dificuldades de concentração, aprendizagem e memória, mas não aos sintomas de depressão e ansiedade, diminuição da motivação e sintomas psicóticos.

São corretas:

A () III; IV; V.

B () II; III; V.

C () I; II; IV.

D () I; II; III.

QUESTÃO 36

Sobre os princípios e diretrizes do SUS podemos afirmar:

I. Considerando os princípios e as diretrizes do SUS observamos integração em nível executivo das ações de saúde, meio ambiente e saneamento básico.

II. Considerando os princípios e as diretrizes do SUS observamos Informação ao trabalhador e à sua respectiva entidade sindical e às empresas sobre os riscos de acidentes de trabalho, doença profissional e do trabalho, bem como os resultados de fiscalizações, avaliações ambientais e exames de saúde, de admissão, periódicos e de demissão, respeitados os preceitos da ética profissional.

III. As notificações voluntárias e espontâneas que ocorrem na rotina do serviço de saúde são denominadas de vigilância sentinela.

IV. "A organização de atendimento público específico e especializado para mulheres e vítimas de violência doméstica em geral, que garanta, entre outros, atendimento, acompanhamento psicológico e cirurgias plásticas reparadoras", é um texto acrescentado à Lei nº 8.080 de 1990 pela Lei nº 12.845 de 2013 como: campo de atuação do Sistema Único de Saúde (SUS).

V. A regionalização e a hierarquização da rede de serviços de saúde são norteadoras do princípio de descentra-

lização político-administrativa do SUS.

VI. Dos critérios para seleção de doenças e agravos prioritários à vigilância epidemiológica, a vulnerabilidade pode ser descrita como vinculada a instrumentos específicos de prevenção e controle, que permitem a atuação concreta e efetiva dos serviços de saúde sobre indivíduos ou coletividades.

Estão corretas as afirmativas:

A () IV; VI.

B () II; III; IV.

C () I; III; IV.

D () I; V; VI.

QUESTÃO 37

A participação da comunidade na gestão do Sistema Único de Saúde (SUS) é um dos temas contemplados pela Lei nº 8.142, de 28 de dezembro de 1990. Tal participação deve ser garantida, sobretudo, por meio da Conferência de Saúde e do Conselho de Saúde, que se constituem nas chamadas instâncias colegiadas, em cada esfera de governo (BRASIL, 1990). Em relação à Conferência de Saúde e ao Conselho de Saúde, assinale a alternativa correta.

A () Quanto à sua composição, a representação dos usuários nas Conferências de Saúde deve ser paritária em relação ao conjunto dos demais segmentos.

B () O Conselho de Saúde tem caráter deliberativo e, portanto, assume o papel do Poder Legislativo na esfera de governo correspondente.

C () O Conselho de Saúde tem caráter permanente e suas decisões não precisam ser homologadas pelo chefe do poder legalmente constituído em cada esfera do governo.

D () A Conferência de Saúde deve reunir-se a cada dois anos para avaliar a situação de saúde e propor as diretrizes para a formulação da política de saúde no seu nível correspondente.

QUESTÃO 38

Assinale V (verdadeiro) F (falso) para as afirmações a seguir.

- () Baseado no Decreto nº 7.508, de 28 de junho de 2011: ao usuário será assegurada a continuidade do cuidado em saúde, em todas as suas modalidades, nos serviços, hospitais e em outras unidades integrantes da rede de atenção da respectiva região.
- () Segundo a Lei nº 8.142, de 28 de dezembro de 1990: As Conferências de Saúde e os Conselhos de Saúde terão sua organização e normas de funcionamento definidas em regimento próprio, aprovadas pelo respectivo conselho.
- () Sobre a Norma Operacional da Assistência à Saúde (Noas/SUS janeiro 2002), aprovada na Portaria nº 2.048, de 3 de setembro de 2009, atualiza os critérios de habilitação apenas dos municípios.
- () De acordo com o que define a Constituição Federal sobre a saúde as ações e os serviços públicos de saúde integram uma rede regionalizada e hierarquizada e constituem um sistema único, organizado de acordo com as seguintes diretrizes: centralização, com direção única em cada esfera de governo; atendimento parcial, com prioridade para as atividades preventivas, sem prejuízo dos serviços assistenciais e participação da comunidade.
- () Se em nosso município fosse observado os seguintes indicadores ao analisar grupos de causas básicas: mortalidade proporcional devido a doenças encefálica vasculares de 30% e de causas externas de 11%; percentual de anos potenciais de vida perdidos de 11% por causas encefálica vasculares 30% por causas externas poderíamos concluir que há grande contingente de óbitos precoces.
- () Podemos afirmar que uma epidemia é definida de forma com que haja a ocorrência de casos sempre sob a forma de surtos.

Marque a sequência correta.

- A () F; V; F; V; F; V.
- B () V; V; F; F; V; F.
- C () V; F; V; F; V; F.
- D () F; F; V; V; F; V.

QUESTÃO 39

O que é possível fazer usando o Microsoft Excel?

- A () Editar fotos e imagens.
- B () Realizar cálculos, análises e criar gráficos a partir de dados numéricos.
- C () Criar e editar apresentações de slides.
- D () Escrever e formatar textos em documentos longos.

QUESTÃO 40

Sobre a utilização da Internet na prática médica, no serviço público, leia as afirmações a seguir:

1. A internet pode ser usada para acessar informações médicas atualizadas, artigos científicos e diretrizes de prática clínica.
2. Os médicos devem tomar algumas precauções ao pesquisar informações médicas na internet, como verificar a credibilidade das fontes e confirmar as informações em várias fontes confiáveis.
3. É vedado o uso da internet para educar pacientes sobre condições médicas e tratamentos.
4. É importante proteger as informações médicas confidenciais ao utilizar a internet.

São corretas:

- A () 3 e 4.
- B () 1 e 3.
- C () 1, 2 e 4.
- D () 1 e 2.

RASCUNHO DO CARTÃO-RESPOSTA
O preenchimento deste rascunho não é obrigatório.

NÃO DESTAQUE ESTE RASCUNHO!

LÍNGUA PORTUGUESA	01	02	03	04	05
	06	07	08	09	10
MATEMÁTICA	11	12	13	14	15
CONHECIMENTOS GERAIS	16	17	18	19	20
CONHECIMENTOS ESPECÍFICOS	21	22	23	24	25
	26	27	28	29	30
	31	32	33	34	35
	36	37	38	39	40

Este rascunho não tem valor legal. Transcreva as respostas no Cartão-Resposta Personalizado.